

SC-P808 大幅面彩色喷墨打印机



首先阅读

本产品资料中使用的示意图仅供参考，本产品实际可能与之存在差异，以包装箱内产品实际为准。

产品驱动光盘盘面上、驱动和软件中所显示的型号可能与实际销售产品的型号稍有不同，不影响产品的使用。

制造商：精工爱普生株式会社
地址：日本国东京都新宿区西新宿 2-4-1
公司名称：爱普生（中国）有限公司
公司地址：中国北京市东城区金宝街 89 号金宝大厦 7 层
中国组装
生产标准号：Q/EPSON TP050

本产品信息以爱普生网页 (<http://www.epson.com.cn>) 为准，如有更改，恕不另行通知。对其所涉及的范围，爱普生（中国）有限公司保留解释权。本产品、相关资料及光盘针对在大陆地区销售产品的中文内容为准。英文及其他语种内容针对全球销售产品，仅供用户对照。本资料仅供参考。除中国现行法律法规规定，爱普生（中国）有限公司不承担任何由于使用本资料而造成的直接或间接损失的责任。其他信息，可查看产品本身、产品包装和其他形式的资料，包括爱普生网页 (<http://www.epson.com.cn>)。

爱普生产品使用说明或网页等可能描述了其他公司（非爱普生）的硬件/软件产品、功能及服务，爱普生对于其他公司生产的产品和提供的服务（包括但不限于其内容、性能、准确性、兼容性、可靠性、合法性、适当性和连续性）不做任何明示和/或默示担保。

注：

- 1、如果产品本体上显示了此关于海拔高度安全警告标识 (⚠️)，其标识含义为：加贴该标识的设备仅按海拔 2000m 进行安全设计与评估，因此，仅适用于在海拔 2000m 以下安全使用，在海拔 2000m 以上使用时，可能有安全隐患。
- 2、如果产品本体上显示了此关于气候条件的安全警告标识 (☀️)，其标识含义为：加贴该标识的设备仅按非热带气候条件进行安全设计与评估，因此，仅适用于在非热带气候条件下安全使用，在热带气候条件下使用时，可能有安全隐患。

对于中国大陆地区的用户

- 如果您在使用本产品的过程中遇到问题，可通过以下的顺序来寻求帮助：
- 1、首先可查阅产品的相关使用说明，包括产品的说明书（手册）等，以解决问题；
 - 2、访问爱普生网页 (<http://www.epson.com.cn>)，查询相关信息以解决问题；
 - 3、从爱普生网页中查询其他支持方式。



413012700

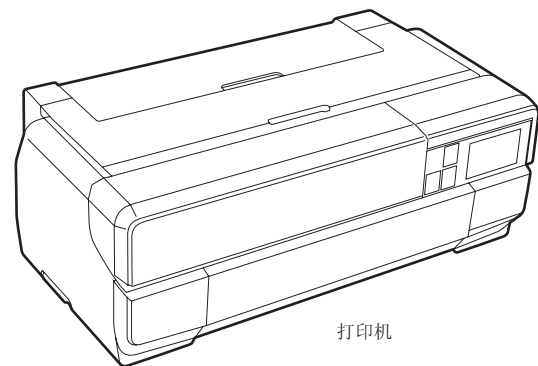
© 2015 Seiko Epson Corporation.
All rights reserved. 20150430
Printed in XXXXXX
YYYYYYYYYYYY

开箱

1

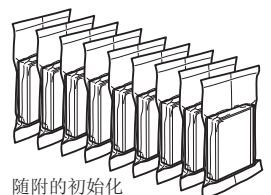
内容可能因国家/地区而异。

仅当您打算立即安装墨盒时，才可以打开墨盒包装。



打印机

爱普生原装初始化充墨墨盒
(消耗品/耗材)

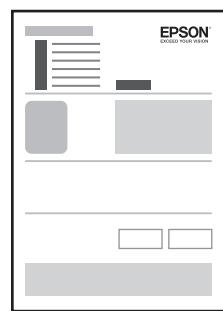


随附的初始化充墨墨盒仅供在配套的产品上用于初始化充墨，不作他用。

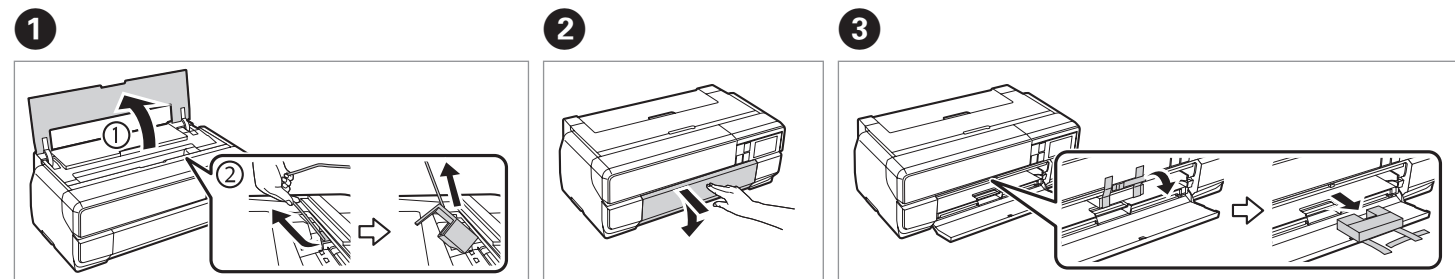


本文中相关的电源线及插头的示意图和描述仅供参考，在中国大陆地区所销售产品的电源线及插头，符合中国法律法规。

光盘中包含此产品的 Windows 驱动程序及相关软件，和此产品详细资料的电子说明书，供用户在使用时参考和查阅。



首先阅读（本手册）

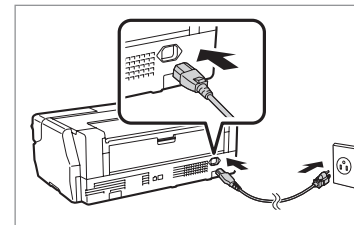


取下所有保护材料。

打开本产品电源

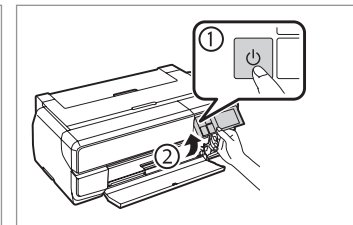
2

1



连接电源线并插入电源插座。请确保将电源线插头的接地插脚插入电源插座的接地插孔。如果插接不正确，可能会导致电击、火灾或损坏您的设备。且请确保插座已接地。

2



打开电源并将操作面板轻拉至倾斜放置。

安装墨盒

3

首次安装的墨盒，其部分墨水将用于填充打印头，故此墨盒的可打印页数将低于爱普生网页上标称的打印页数。以后更换的爱普生原装正品墨盒（市售墨盒）在正常使用时（需按照爱普生指定条件），可以达到标称的打印页数。

如图所示，墨盒从左到右的安装顺序（面对打印机）是：粗面黑色、照片黑色、淡黑色、淡淡黑色、青色、鲜洋红色、淡青色、淡鲜洋红色和黄色。

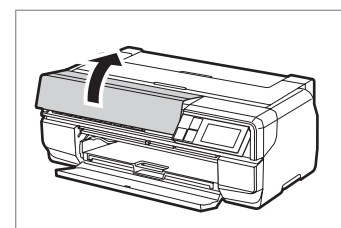
请确保将本产品的墨盒按照本说明书的描述装入墨盒舱中，如果墨盒舱中出现空位，将不能正常打印。购买或鉴别爱普生原装正品墨盒的方法可访问爱普生网页，或联系爱普生客户服务专线（400-810-9977）。

1



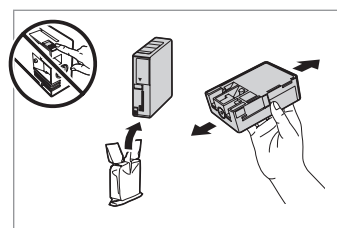
选择语言。

2



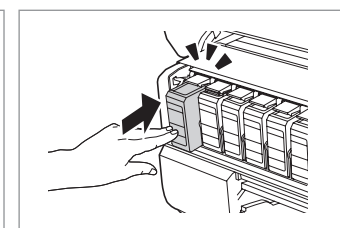
45 秒后解锁。

3



摇晃并取出墨盒。

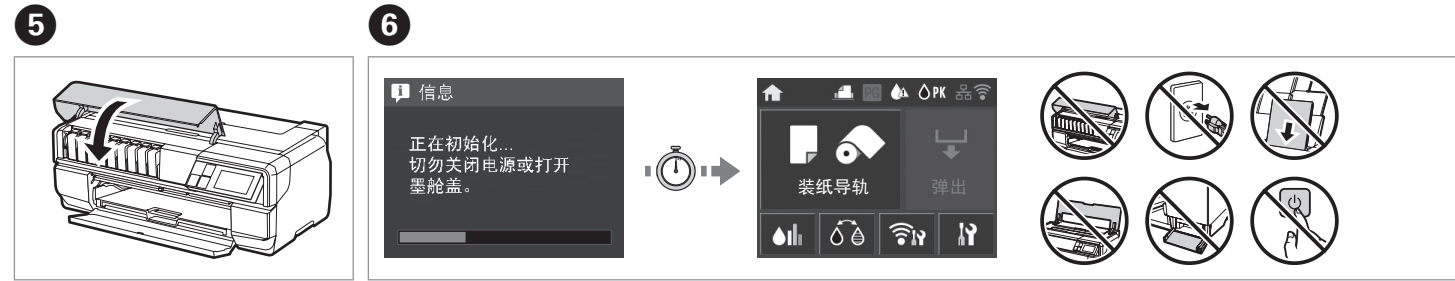
4



推动墨盒（直到发出咔嚓声）。

继续背面

.....→接前页



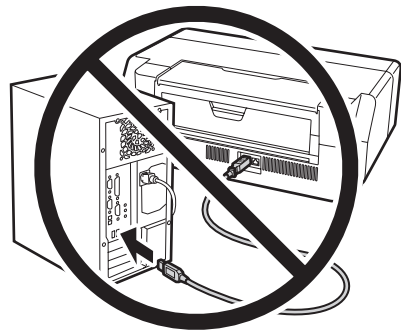
合上打印机盖。

等待约6分钟。

如图显示“装纸导轨”时，如用户点击“装纸导轨”，可按屏幕上的说明装入相应介质。

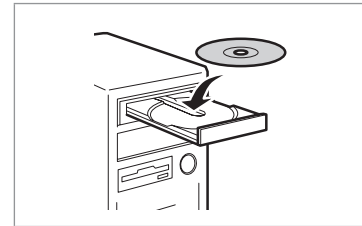
连接到计算机

4



除非另有指示，否则请勿连接 USB 数据线。

Windows



插入 CD，按屏幕上的提示进行操作。

随产品提供的软件，因国家/地区而有所差异，具体信息请参见随产品提供的光盘。

如果出现防火墙警报，请允许访问爱普生应用程序。

无 CD/DVD 驱动器/Mac OS X

➔ <http://epson.sn>

访问该网站以安装软件并配置网络设置。

访问此链接时，如需要改变其页面显示的语言，可在页面的右上方，从其下拉式菜单所列出的语言选项中选择即可。

本产品可支持的操作系统以爱普生网页 (<http://www.epson.com.cn>) 为准，如有更改，恕不另行通知。

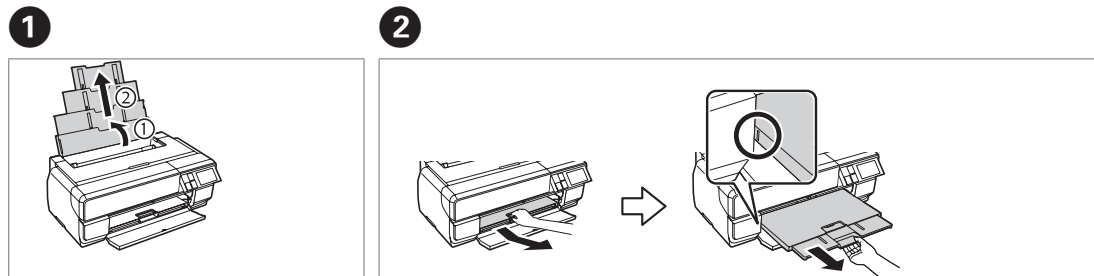
iOS / Android



访问该网站以安装 Epson iPrint 应用程序并配置网络设置。

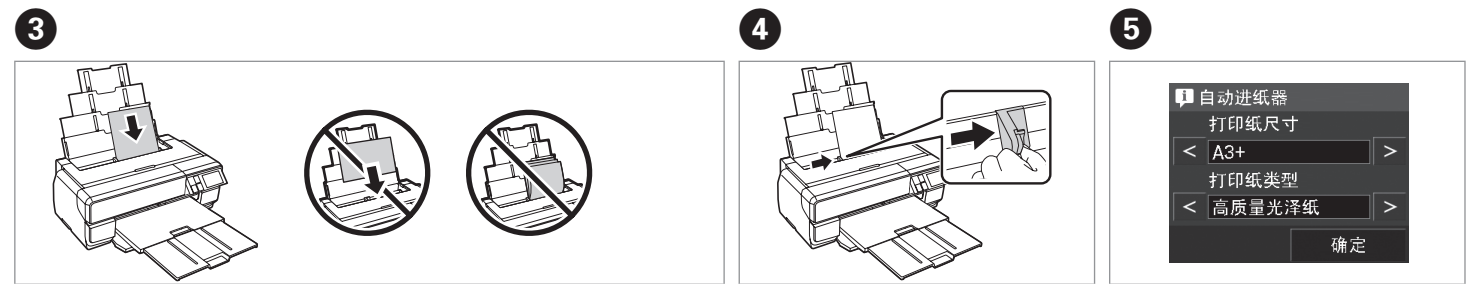
装入打印纸

5



打开进纸器，将纸托滑出。

拉出出纸器。

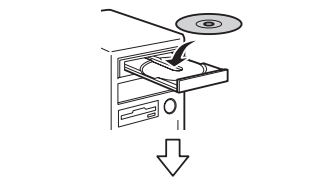


将打印纸的打印面朝上装入进纸器。

将打印纸插入就位。

进行打印纸设置。

用户指南



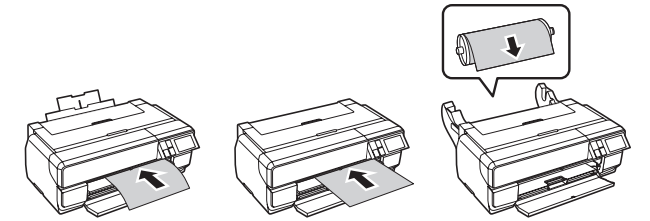
Windows



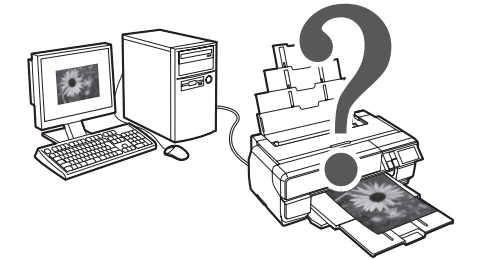
Mac OS X



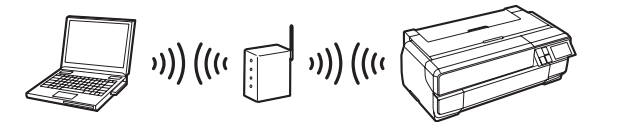
各种打印



故障排除和维护。



网络



产品中有害物质的名称及含量

| 部件名称 | 有害物质 | | | | | |
|-----------------|-----------|--------|--------|--------------|------------|--------------|
| | 铅 (Pb) | 汞 (Hg) | 镉 (Cd) | 六价铬 (Cr(VI)) | 多溴联苯 (PBB) | 多溴二苯醚 (PBDE) |
| 打印头 | × | ○ | ○ | ○ | ○ | ○ |
| 机械部件/ 自动进纸器 | 塑料组件 | ○ | ○ | ○ | ○ | ○ |
| | 金属组件/电子部件 | × | ○ | ○ | ○ | ○ |
| 机架 (外壳/操作面板/支脚) | ○ | ○ | ○ | ○ | ○ | ○ |
| 电路板/电子部件 | × | ○ | ○ | ○ | ○ | ○ |
| 线缆 | × | ○ | ○ | ○ | ○ | ○ |
| 墨盒 | ○ | ○ | ○ | ○ | ○ | ○ |
| 附属物品 (产品说明书等) | ○ | ○ | ○ | ○ | ○ | ○ |

本表格依据 SJ/T11364 的规定编制。

○：表示该有害物质在该部件所有均质材料中的含量均在 GB/T 26572 规定的限量要求以下。
 ×：表示该有害物质至少在该部件的某一均质材料中的含量超出 GB/T 26572 规定的限量要求。
 但这只是因为是在保证产品性能和功能条件下，现在还没有可替代的材料和技术而被使用。

产品环保使用期限的使用条件

在中国销售的电子电气产品的环保使用期限，表示按照本产品的安全使用注意事项使用的情况下，从生产日期开始，在标志的年限内使用，本产品含有的有害物质不会对环境、人身和财产造成严重影响。