



Epson Projector Content Manager操作說明書

Epson Projector Content Manager 軟體簡介 3**Epson Projector Content Manager 功能..... 4****初次設定軟體 5****安裝軟體 6**

系統需求 6

安裝 Epson Projector Content Manager 軟體 (Windows/Mac) 7

支援的投影機 7

編輯及匯出播放清單 8**播放清單編輯 9**

播放清單的支援檔案類型 9

建立新專案 10

開啟現有專案 11

建立播放清單 12

將效果新增至播放清單 17

自訂播放清單的形狀效果濾鏡 20

排程播放清單 22

將專案匯出至外部儲存裝置 25

在電腦上將專案匯出至外部儲存裝置 25

在網路投影機上將專案匯出至外部儲存裝置 25

解決問題 27**解決 Epson Projector Content Manager 問題..... 28****畫面摘要 29****主畫面..... 30****專案畫面 31**

專案畫面 - 播放清單標籤 31

預覽畫面 32

效果設定畫面 33

專案畫面 - 形狀濾鏡標籤 34

專案畫面 - 時間表標籤 35

註冊用於同步播放的投影機畫面/匯出網路投影機畫面 36

附錄 37**解除安裝軟體 38**

解除安裝 Epson Projector Content Manager 軟體 (Windows 7) 38

解除安裝 Epson Projector Content Manager 軟體 (Windows 8.1/Windows 10) . 38

解除安裝 Epson Projector Content Manager 軟體 (Mac)..... 38

注意..... 40

版權通告 40

關於符號..... 40

通告 40

著作權歸屬..... 40

Epson Projector Content Manager 軟體簡介

請參閱本處資訊，瞭解有關 Epson Projector Content Manager 軟體的詳細資訊。

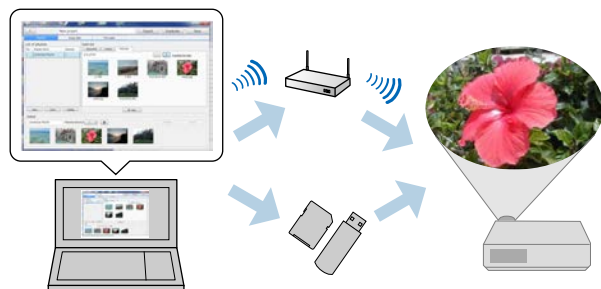
▶ 相關連結

- "Epson Projector Content Manager 功能" [p.4](#)

Epson Projector Content Manager 軟體可讓您在電腦上合併影像和電影作為播放清單，並從投影機播放。

您可使用下列任一方式，從投影機播放播放清單。

- 將播放清單儲存至外部儲存裝置，並將裝置插入投影機
- 透過網路將播放清單儲存至投影機 (用於儲存播放清單的外部儲存裝置必須插入投影機)



根據投影機而定，支援的儲存裝置可能不同。如需詳細資訊，請參閱投影機的使用說明書。



此功能僅適用於支援機型。如需詳細資訊，請參閱投影機的使用說明書。

▶ 相關連結

- "預覽畫面" [p.32](#)
- "建立播放清單" [p.12](#)
- "將效果新增至播放清單" [p.17](#)
- "排程播放清單" [p.22](#)

您可視需要使用各種播放清單控制功能。

- 將效果新增至播放清單
您可將間隔、轉場、循環播放、亮度、顏色及形狀效果濾鏡等效果新增至播放清單。您也可以自訂形狀效果濾鏡。
- 排程播放清單
您可指定各播放清單的開始及結束時間。已排程的播放清單會自動開始。當您想定期重複播放相同播放清單時，此功能相當實用。
- 預覽播放清單
您可在電腦螢幕上預覽播放清單。
- 同時播放
您可在多台投影機上同時播放相同播放清單。

初次設定軟體

請依照下列說明安裝 Epson Projector Content Manager 軟體。

▶ 相關連結

- ["安裝軟體" p.6](#)

檢查執行軟體所需的系統需求，然後安裝軟體。



所選擇的安裝語言如果和作業系統使用的語言不同，螢幕可能就無法正常顯示。

▶ 相關連結

- "系統需求" [p.6](#)
- "安裝 Epson Projector Content Manager 軟體 (Windows/Mac)" [p.7](#)
- "支援的投影機" [p.7](#)

系統需求

您的電腦必須符合下列系統需求，才能使用 Epson Projector Content Manager 軟體。

需求	Windows	Mac
作業系統	Windows 7 <ul style="list-style-type: none"> • Ultimate (32 及 64 位元) • Enterprise (32 及 64 位元) • Professional (32 及 64 位元) • Home Premium (32 及 64 位元) • Home Basic (32 位元) 	macOS <ul style="list-style-type: none"> • 10.12.x (64 位元) • 10.13.x (64 位元) • 10.14.x (64 位元) • 10.15.x (64 位元)
	Windows 8.1 <ul style="list-style-type: none"> • Windows 8.1 (32 及 64 位元) • Windows 8.1 Pro (32 及 64 位元) • Windows 8.1 Enterprise (32 及 64 位元) 	
	Windows 10 <ul style="list-style-type: none"> • Windows 10 Home (32 和 64 位元) • Windows 10 Pro (32 及 64 位元) • Windows 10 Enterprise (32 及 64 位元) 	
CPU	Intel Core i5 或以上 (建議 Intel Core i7 或以上)	
記憶體	2 GB 或以上 (建議 16 GB 或以上)	8 GB 或以上 (建議 16 GB 或以上)
硬碟空間	2 GB 或以上	
顯示器	解析度介於 1280 × 800 或 1366 × 768 (WXGA) 至 1920 × 1200 (WUXGA) 32 位元色彩或以上	

安裝 Epson Projector Content Manager 軟體 (Windows/Mac)

將 Epson Projector Content Manager 軟體下載並安裝至您的電腦。

請瀏覽 epson.sn 下載適用於 Windows 的最新版 Epson Projector Content Manager 軟體。

您可從 App Store 免費下載適用於 Mac 的最新版 Epson Projector Content Manager 軟體。



- 您必須具有管理員權限，才能安裝 Epson Projector Content Manager 軟體 (Windows)。
- 您必須先安裝 Microsoft .NET Framework 4.5，才能安裝 Epson Projector Content Manager 軟體 (Windows)。

1 下載最新版的 Epson Projector Content Manager 軟體。

2 按照畫面指示操作。

支援的投影機

若要使用 Epson Projector Content Manager 軟體，您的投影機必須支援內容播放功能。



投影機支援的影片檔案類型視您的投影機而定。

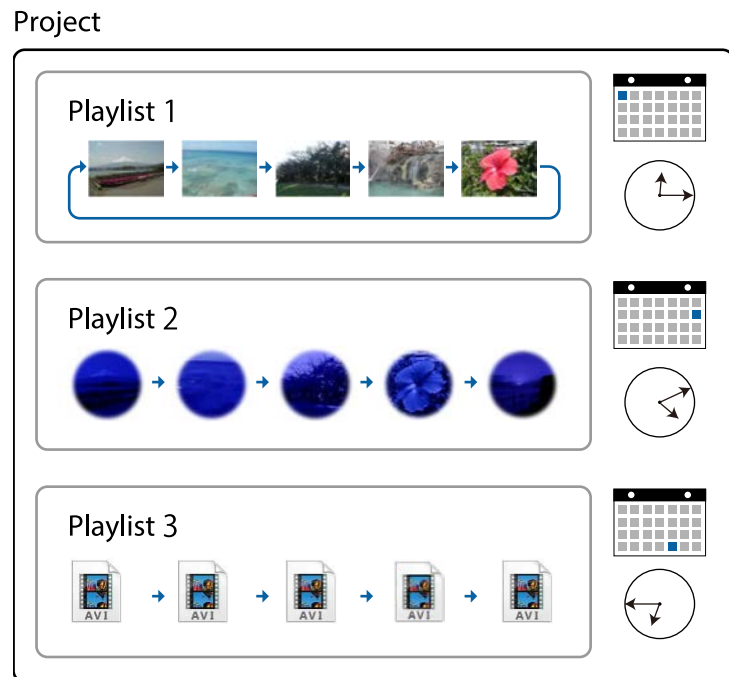
編輯及匯出播放清單

請依照下列說明編輯播放清單，並將其匯出至外部儲存裝置。

▶ 相關連結

- "播放清單編輯" [p.9](#)
- "將專案匯出至外部儲存裝置" [p.25](#)

您可建立含有影像、影片或同時包含兩者的播放清單。您也可以將效果新增至播放清單，並排定播放時間。多個已排程播放清單可儲存至一個專案。



▶ 相關連結

- "播放清單的支援檔案類型" [p.9](#)
- "建立新專案" [p.10](#)
- "開啓現有專案" [p.11](#)
- "建立播放清單" [p.12](#)
- "將效果新增至播放清單" [p.17](#)
- "排程播放清單" [p.22](#)

播放清單的支援檔案類型

您可在播放清單使用以下檔案類型。

影像檔案類型 (副檔名)	詳細資料
.jpg	請確認檔案不是： • 高壓縮 • 8192 × 8192 以上解析度
.bmp	請確認檔案不是： • 8192 × 8192 以上解析度
.gif	請確認檔案不是： • 8192 × 8192 以上解析度 • 動畫
.png	請確認檔案不是： • 8192 × 8192 以上解析度

影片檔案類型 (副檔名)	詳細資料
.avi (Motion JPEG)	僅支援 AVI 1.0。 • 解析度：1280 × 800 以下 • 解析度：320 × 240 以上 • 大小：2 GB 以下 • 畫面更新率：最高 30 fps • 音訊編解碼器：LPCM • 音訊頻道：最多 2ch (頻道 2) • 音訊位元：8 位元或 16 位元 • 音訊取樣率：11.025 kHz、22.05 kHz、44.1 kHz、16 kHz、24 kHz、32 kHz 或 48 kHz

影片檔案類型 (副檔名)	詳細資料
.mp4 (MPEG-4 ASP、H.264/MPEG-4 AVC*)	<p>新增至播放清單時轉換為 AVI 或 MP4 檔案格式 (視專案的影片檔案格式設定而定)。在主畫面的設定標籤上，可查看影片檔案格式的設定。</p> <ul style="list-style-type: none"> 影片編解碼器：MPEG-4 ASP、H.264/MPEG-4 AVC 解析度：1920 × 1200 以下 (適用於 Windows 7) 解析度：4096 × 2160 以下 (適用於 Windows 8.1 或更新版本或 Mac) 解析度：320 × 240 以上 畫面更新率：最高 30 fps 音訊編解碼器：MPEG-4 AAC-LC、LPCM 音訊頻道：最多 2ch (頻道 2) 音訊位元：8 位元或 16 位元 (適用於 Windows 7/8.1) 音訊位元：8 位元、16 位元或 24 位元 (適用於 Windows 10 及 Mac) 音訊取樣率：11.025 kHz、22.05 kHz、44.1 kHz、16 kHz、24 kHz、32 kHz 或 48 kHz
.wmv (WMV9) (只限 Windows)	<p>新增至播放清單時轉換為 AVI 檔案格式。</p> <ul style="list-style-type: none"> 影片編解碼器：WMV9 解析度：1920 × 1200 以下 (適用於 Windows 7) 解析度：4096 × 2160 以下 (適用於 Windows 8.1 或更新版本) 解析度：320 × 240 以上 畫面更新率：最高 30 fps 音訊編解碼器：WMA9 音訊頻道：最多 2ch (頻道 2) 音訊位元：8 位元或 16 位元 (適用於 Windows 7/8.1) 音訊位元：8 位元、16 位元或 24 位元 (適用於 Windows 10) 音訊取樣率：11.025 kHz、22.05 kHz、44.1 kHz、16 kHz、24 kHz、32 kHz 或 48 kHz

* 支援高設定檔版本或更早版本。



- 不支援 Windows Media Player 或 QuickTime 無法播放的檔案。
- 如果檔案解析度高於 1280 × 800，檔案的大小會在轉換時重新調整以符合解析度。
- 轉換後，如果檔案大小超過 2 GB，檔案會分割成多個檔案。

▶ 相關連結

- "建立播放清單" p.12

建立新專案

在建立播放清單前，您必須建立用以合併及儲存播放清單的專案。

1

啓動 Epson Projector Content Manager 軟體。

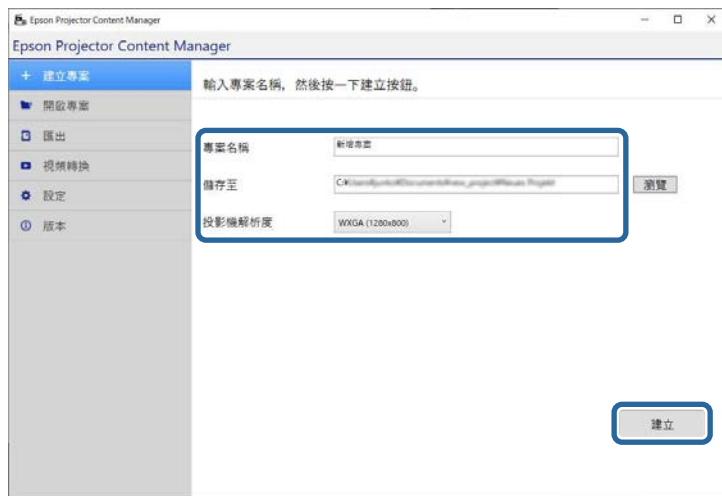
- Windows 7：按一下開始，依序選擇程式集 (或所有程式)、**EPSON Projector**，然後按一下 **Epson Projector Content Manager Ver.X.XX**。
- Windows 8.1：瀏覽至應用程式畫面並選擇 **Epson Projector Content Manager Ver.X.XX**。
- Windows 10：選擇開始、**EPSON Projector**，然後選擇 **Epson Projector Content Manager Ver.X.XX**。
- Mac：從應用程式資料夾按兩下 **Epson Projector Content Manager**。

主畫面會顯示。

2

選擇建立專案標籤。

3 輸入專案名稱並指定解析度和儲存位置，然後按一下**建立**按鈕。



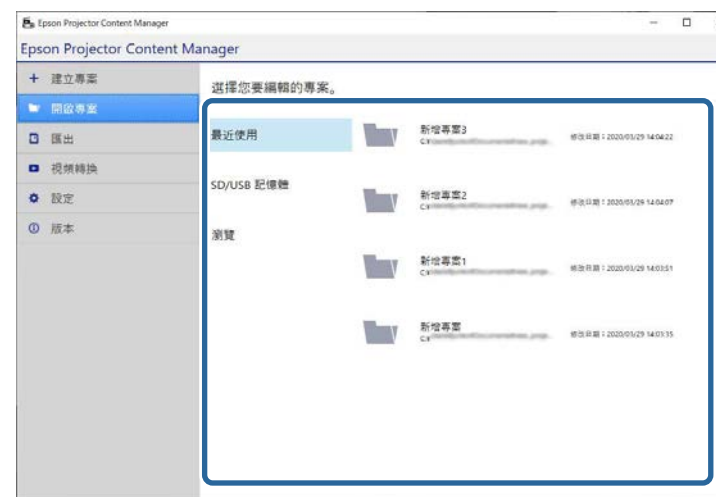
專案畫面即會顯示，現在您可建立播放清單。

- ▶ 相關連結
- "建立播放清單" p.12

- Windows 10：選擇開始、**EPSON Projector**，然後選擇 **Epson Projector Content Manager Ver.X.XX**。
- Mac：從應用程式資料夾按兩下 **Epson Projector Content Manager**。

主畫面會顯示。

2 選擇**開啟專案**標籤，然後透過瀏覽資料夾或外部儲存裝置 (SD/USB 記憶體) 或使用最近使用的專案清單，選擇您要的專案。



開啟現有專案

您可開啟先前建立的專案，以新增或編輯播放清單。

- 1** 啟動 Epson Projector Content Manager 軟體。
 - Windows 7：按一下**開始**，依序選擇**程式集 (或所有程式)**、**EPSON Projector**，然後按一下 **Epson Projector Content Manager Ver.X.XX**。
 - Windows 8.1：瀏覽至**應用程式**畫面並選擇 **Epson Projector Content Manager Ver.X.XX**。



如果選擇由 Epson Projector Content Manager Ver.1.10 或更早版本建立的專案，則專案開啟時會顯示轉換視窗，且專案格式將會轉換成 Ver.1.20 或更新版本的格式。

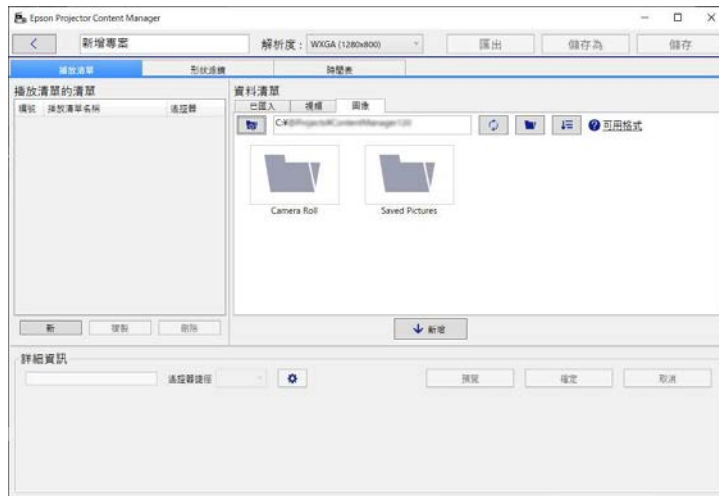
專案畫面即會顯示，現在您可建立播放清單。

- ▶ 相關連結
- "建立播放清單" p.12

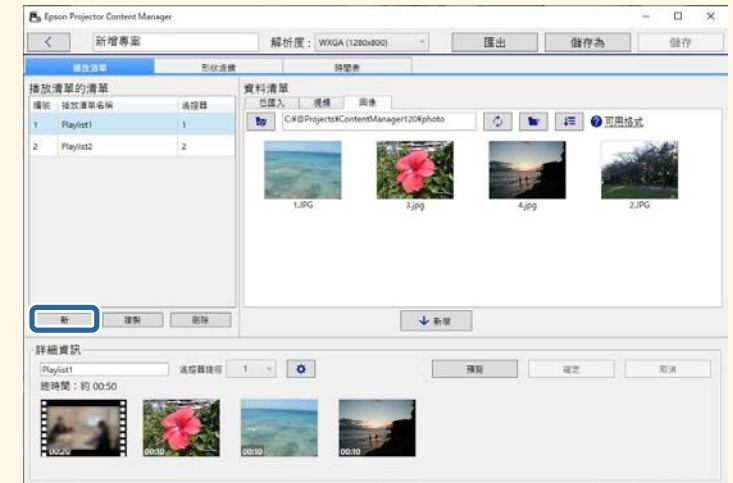
建立播放清單

您可建立播放清單，並將其儲存至可匯出至外部儲存裝置的專案。


1 開啓投影畫面。




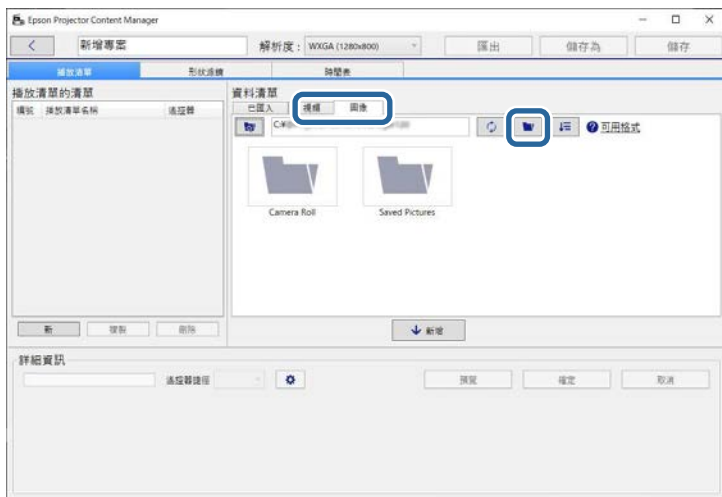
如果開啓現有專案並想新增播放清單，請按一下新按鈕。



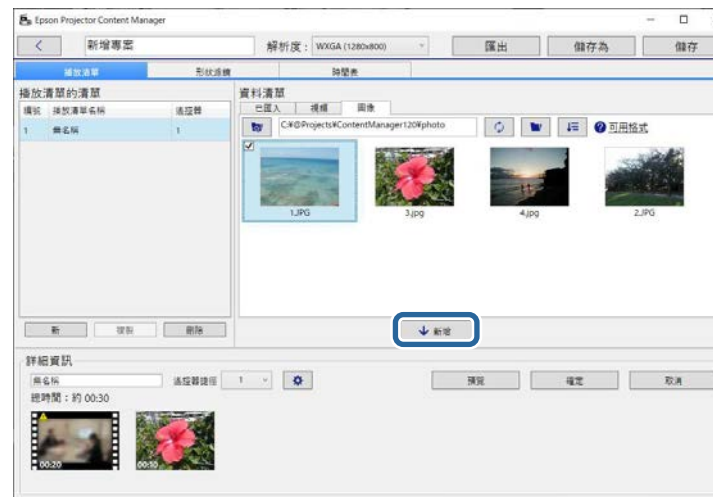
2 選擇含有您要新增至播放清單之影像或影片檔案的資料夾。


- 若要新增影像，請在資料清單區域的圖像標籤中按一下 ，然後選擇資料夾。

- 若要新增影片，請切換至視頻標籤、按一下  並選擇資料夾。



- 在資料清單區域中，選擇圖像標籤中的影像或視頻標籤中的影片，然後按一下新增按鈕將其新增至播放清單。




- 在按下  後顯示的資料夾選擇畫面上，雖然可看見資料夾中的所有檔案，但要注意您只能選擇資料夾。
- 若要檢視有關支援檔案類型的資訊，請按一下可用格式。

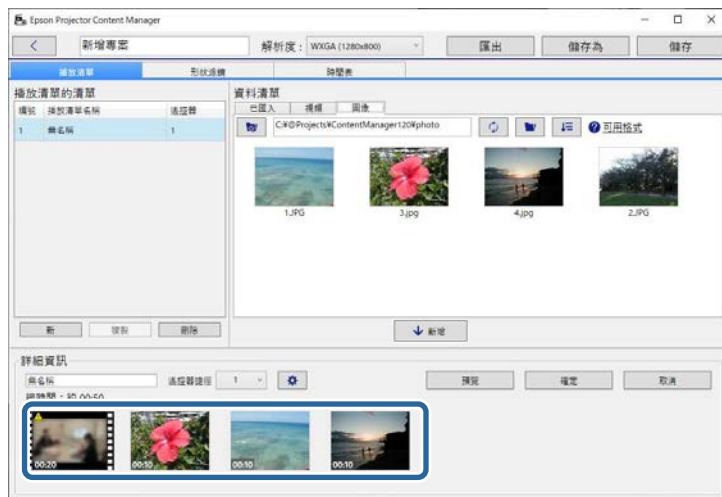
資料夾中儲存的所有影像或影片會顯示在資料清單區域中。


檔案會新增至詳細資訊區域。



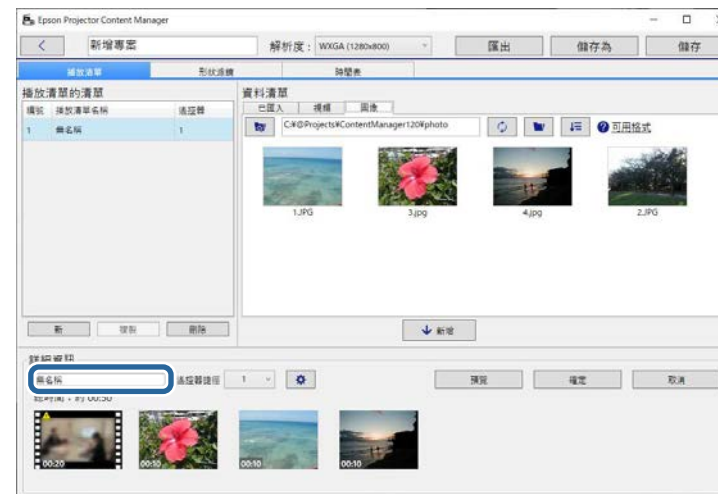
- 每個選取的檔案都會在資料清單區域中標示 。
- 對於在詳細資訊區域中標示  的任何檔案，將會在新增至播放清單時轉換成投影機支援的檔案格式。
- 如果在視頻標籤中選擇無法轉換的檔案，則檔案不會新增至詳細資訊區域。
- 如果需要轉換超過 20 個影片檔案，您無法將檔案新增至詳細資訊區域。
- 按一下確定按鈕後，選取的檔案將會列在資料清單區域的已匯入標籤中。
- 您也可以從資料清單區域或直接從資料夾透過拖放方式將檔案新增至播放清單。

4 若要變更播放清單中的檔案顯示順序，請依序將其拖放至詳細資訊區域中。

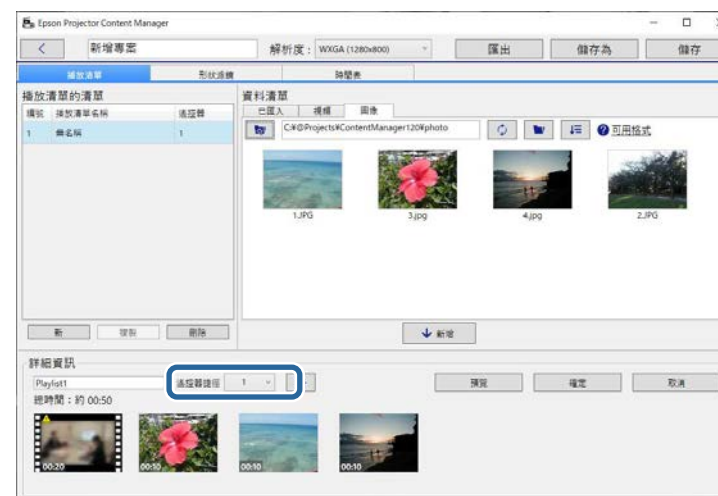


5 若要從播放清單刪除檔案，請將滑鼠指標移到檔案上方，然後按一下檔案上顯示的 。

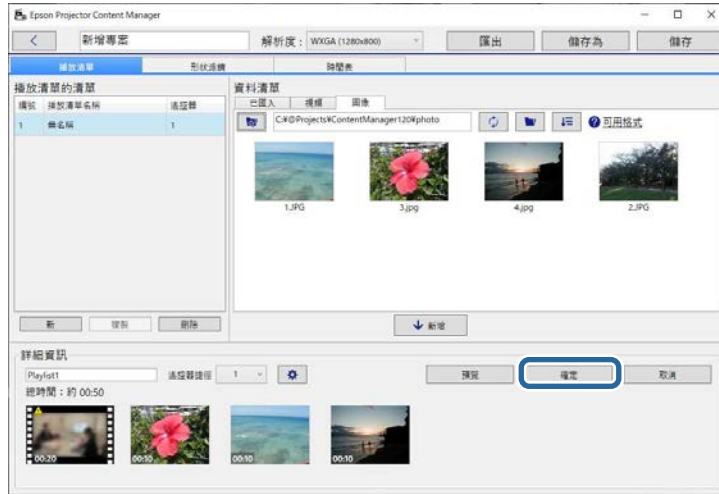
6 在詳細資訊區域中視需要編輯播放清單名稱。




7 如果您想將特定數字指派至播放清單，您可在遙控器捷徑設定中選擇。如此只要按下投影機遙控器上的對應數字鈕，就能直接啟動播放清單。

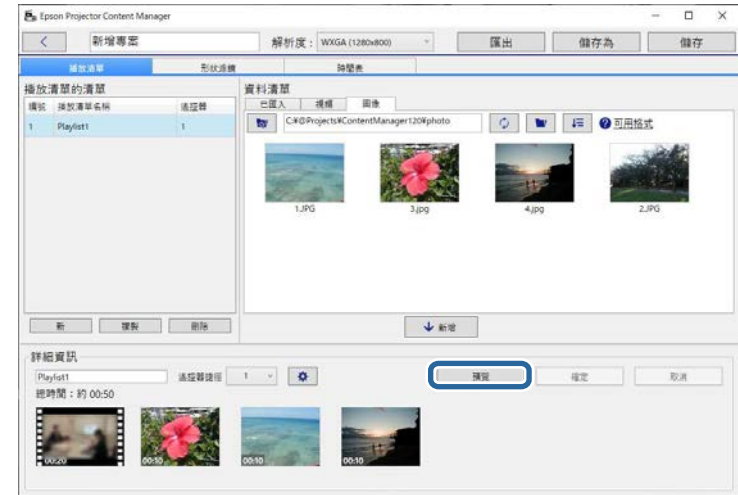



8 按一下確定按鈕儲存播放清單。



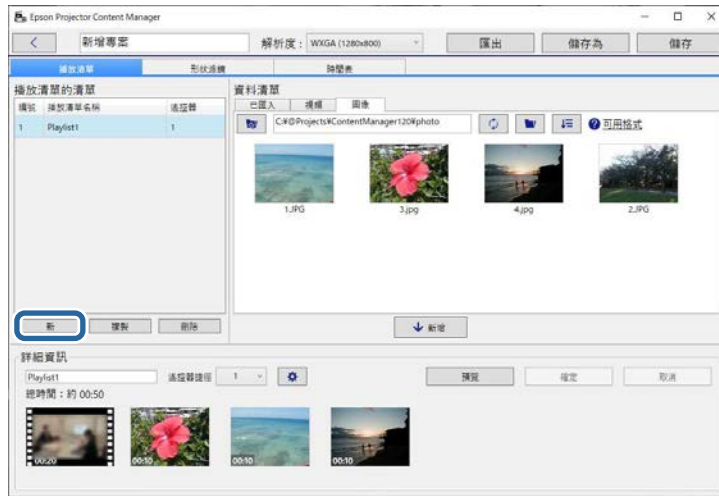
 如果詳細資訊區域中有部分需要轉換的影片檔案，轉換程序即會開始。您可在顯示的轉換進度畫面中確認轉換狀態。

9 按一下預覽按鈕預覽播放清單。



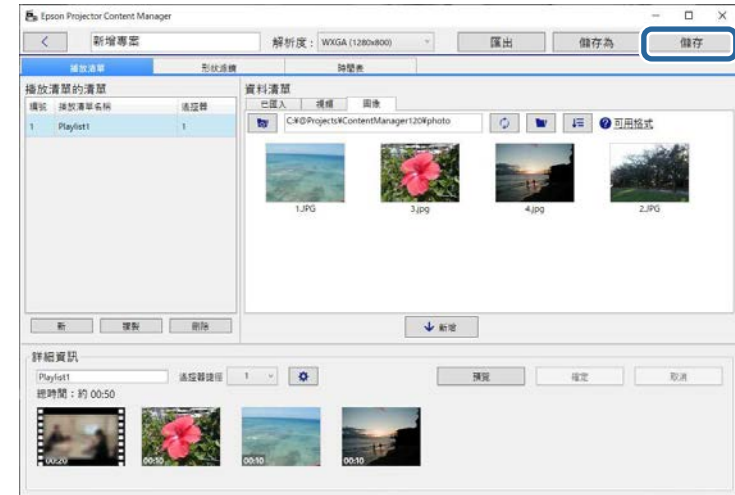
 您也可以效果設定畫面中，將效果新增至播放清單。如需將效果新增至播放清單的資訊，請參閱本說明書的相關章節。

10 如果您想建立多個播放清單並將其新增至相同專案，請按一下新按鈕以新增播放清單。針對您建立的每個播放清單，重複步驟 2 至 10。



您可將播放清單拖放至播放清單的清單區域，即可在專案中重新排序播放清單。

11 完成專案中所有播放清單的新增及編輯作業時，按一下儲存按鈕以儲存專案。



專案即會儲存至電腦。



您也可以在此時間表標籤中排程播放清單。如需排程播放清單的資訊，請參閱本說明書的相關章節。

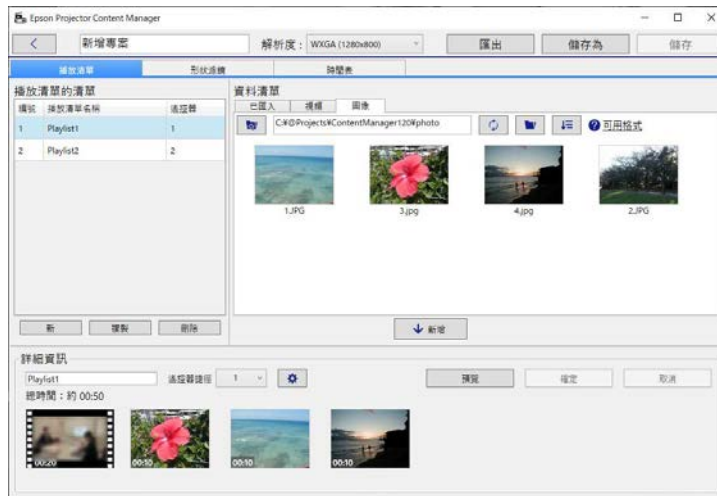
▶▶ 相關連結

- "播放清單的支援檔案類型" p.9
- "專案畫面" p.31
- "效果設定畫面" p.33
- "將效果新增至播放清單" p.17
- "排程播放清單" p.22
- "將專案匯出至外部儲存裝置" p.25

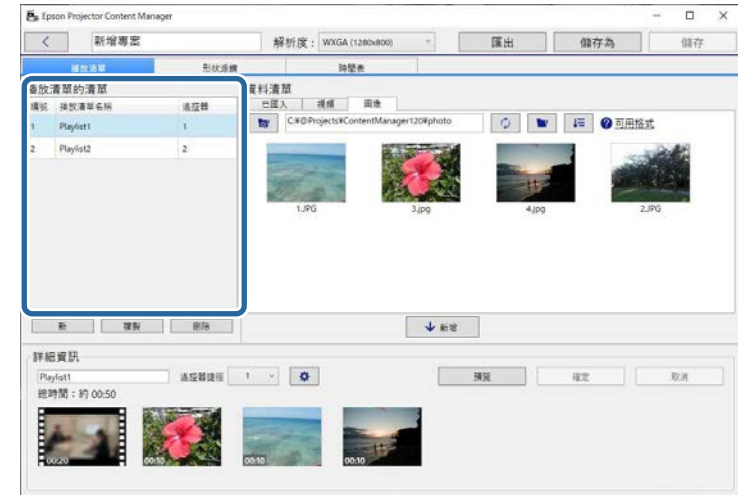
將效果新增至播放清單

您可選擇播放清單的效果。

1 開啓投影畫面。

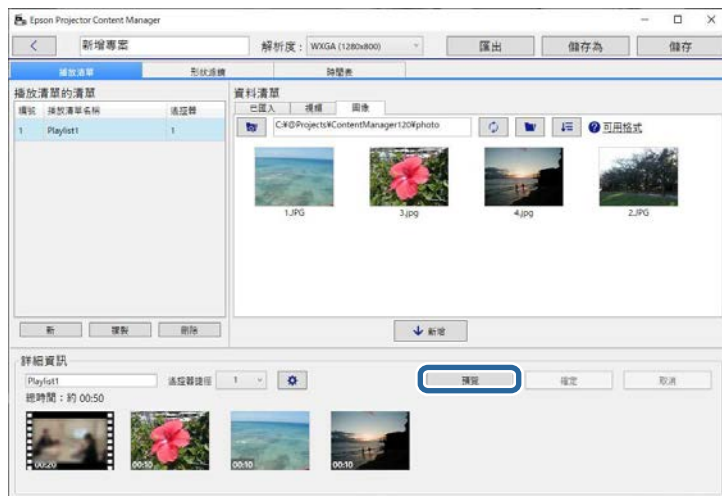



2 從播放清單的清單選取要新增效果的播放清單名稱。



如果專案中沒有任何播放清單，請先建立播放清單，然後再設定效果。

3 按一下預覽按鈕可開啓預覽畫面。



4 按一下  可開啓效果設定畫面。



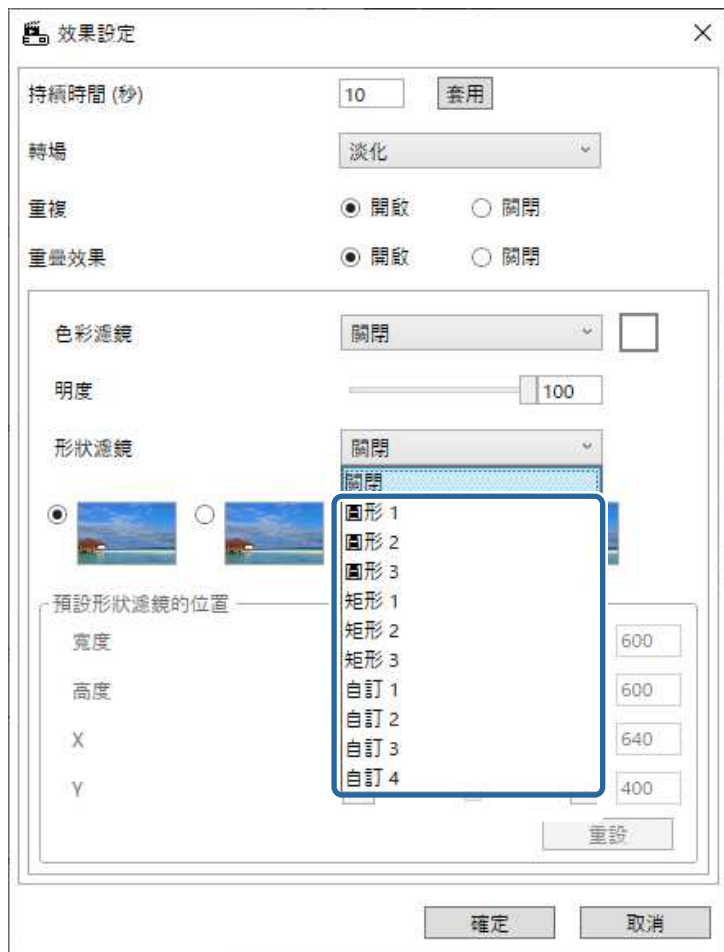
5 選擇持續時間(秒)、轉場、重複及重疊效果設定，同時在預覽畫面中查看預覽。



6 想要使用形狀效果濾鏡時，請在形狀濾鏡設定中選擇目標濾鏡名稱。

- 圓形 1 至圓形 3 或矩形 1 至矩形 3：這些為標準濾鏡。透過調整預設形狀濾鏡的位置值，可變更形狀濾鏡的大小和位置。

- 自訂 1 至自訂 4：您可在投影畫面的形狀濾鏡標籤中自訂這些濾鏡。



如果您選擇關閉以外的濾鏡名稱，會顯示四種影像效果。

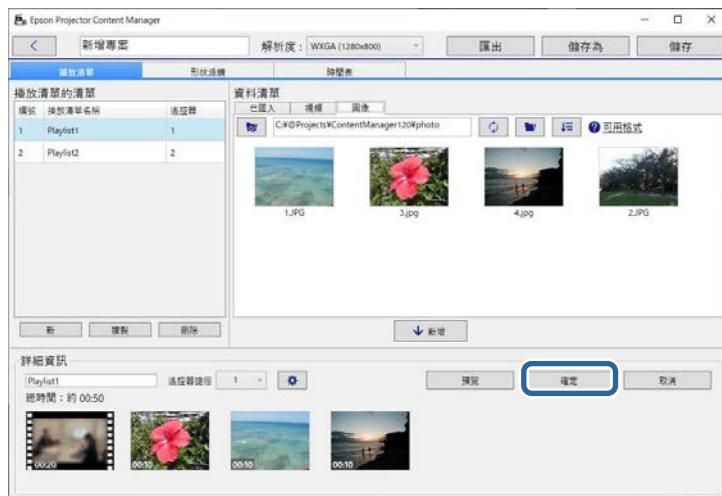
- 7 選擇您要使用的影像效果。



- 8 按一下確定按鈕可關閉效果設定畫面。

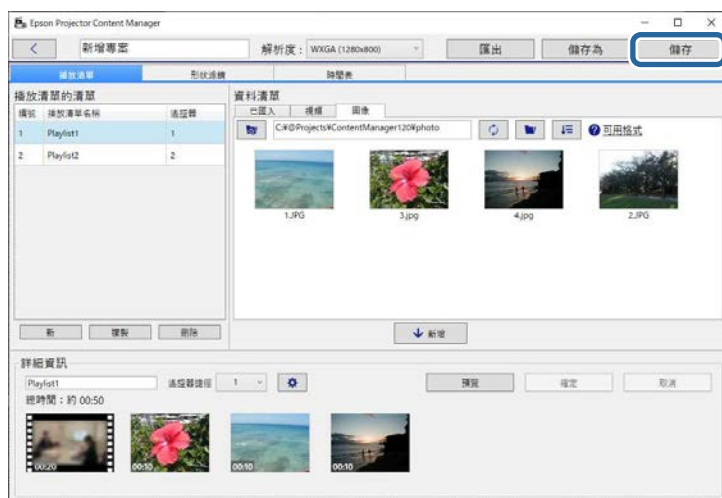
- 9 關閉預覽畫面。

10 按一下確定按鈕，將設定套用至播放清單。



11 如果您想對其他播放清單執行效果設定，請重複步驟 2 至 10。

12 按一下儲存按鈕儲存專案。



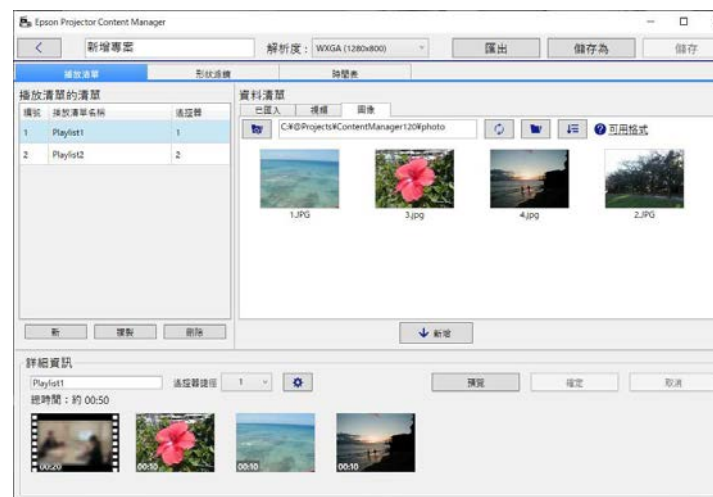
▶▶ 相關連結

- "自訂播放清單的形狀效果濾鏡" p.20
- "效果設定畫面" p.33

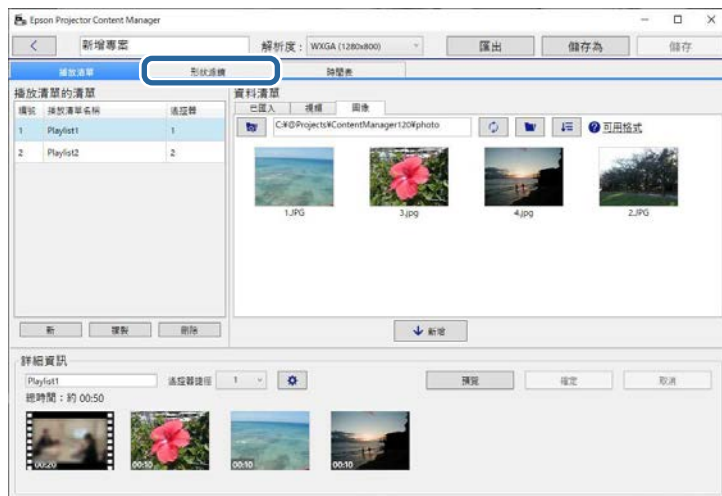
自訂播放清單的形狀效果濾鏡


您可使用影像作為自訂 1 至自訂 4 的形狀效果濾鏡，並將其新增至播放清單。

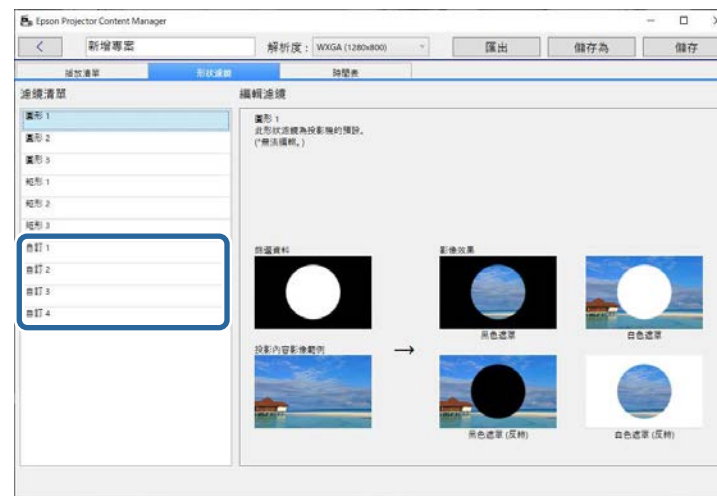
1 開啓投影畫面。



2 選擇形狀濾鏡標籤。



 您無法編輯標準濾鏡，例如圓形 1 至圓形 3 及矩形 1 至矩形 3。




3 在濾鏡清單區域中，選擇自訂 1 至自訂 4 的其中一個濾鏡。

4 按一下瀏覽按鈕，並選擇您要作為形狀效果濾鏡的影像檔案。

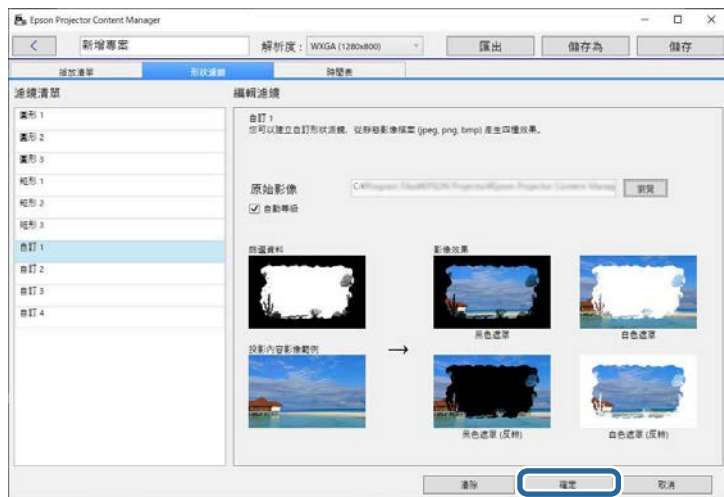


範例效果影像會顯示。



- 您可使用 jpeg、png 或 bmp 檔案格式。
- 無法使用超過 8192 × 8192 像素的影像。如果影像的寬度大於 1280 像素、高度大於 800 像素，則會重新調整大小以符合 1280 × 800 像素，並維持其長寬比。
- 如果想快速存取預先準備的範本濾鏡，可使用檔案選擇畫面上的範本濾鏡按鈕。
在 Mac 上，範本濾鏡按鈕顯示在瀏覽按鈕下方。

5 按一下確定按鈕，將形狀效果濾鏡設定儲存為濾鏡清單中的自訂濾鏡。



現在，您可在效果設定畫面上使用自訂的形狀效果濾鏡。

▶ 相關連結

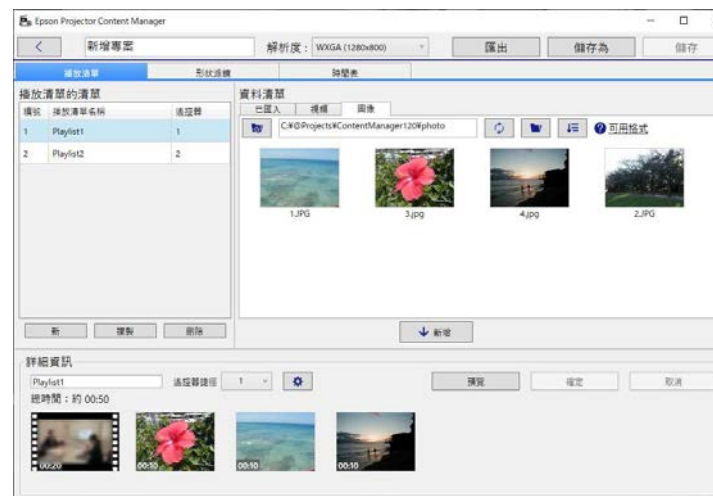
- "效果設定畫面" [p.33](#)
- "專案畫面 - 形狀濾鏡標籤" [p.34](#)

排程播放清單

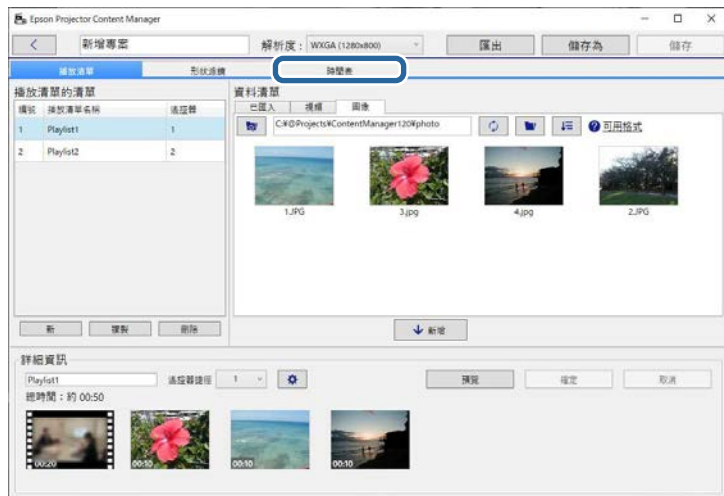
您可指定各播放清單的開始及結束時間。排程事件可讓您：

- 定期重複播放相同播放清單
- 在多台投影機 (僅限支援機型) 上同時播放相同播放清單

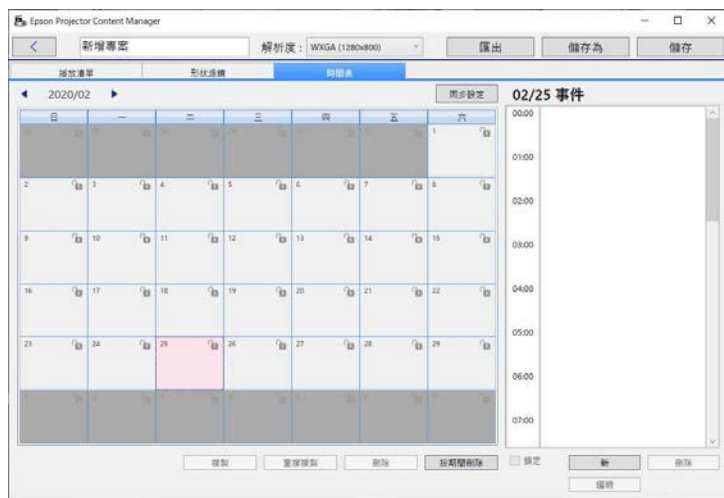
1 開啓投影畫面。



2 選擇時間表標籤。



3 按兩下您要在行事曆中排定事件的日期。



新增事件畫面會隨即顯示。

4 選擇播放清單和時間設定，然後按一下確定按鈕。



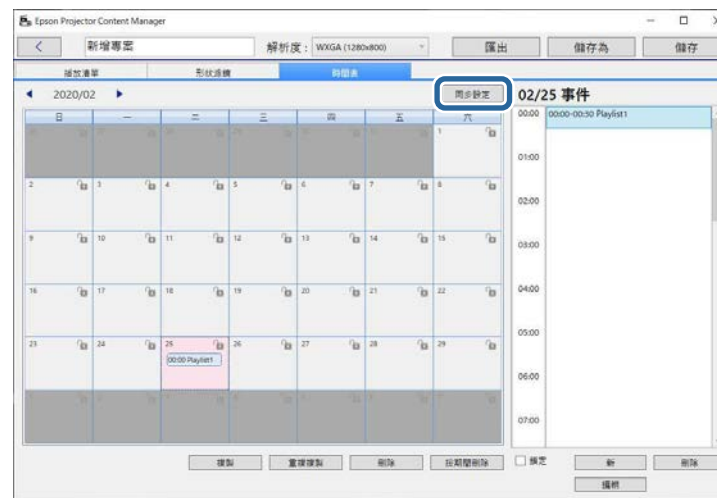
- 如果您想將事件複製到其他日期，請選擇原始日期並按一下複製按鈕。複製畫面會隨即顯示且您可設定目標日期。
- 如果您在特定期間重複相同事件，請選擇原始日期並按一下重複複製按鈕。重複複製畫面會隨即顯示，且您可設定想重複事件的目標期間及該期間內的日期。
- 如果您想在一週的特定期間重複所有事件，請選擇原始日期並按一下重複複製按鈕。重複複製畫面會隨即顯示，且您可設定想重複事件的目標期間及該期間內的日期。

5 視需要重複步驟 3 和 4 以排定其他播放清單。

6 使用多台投影機時，按一下同步設定按鈕可與其他投影機 (僅限支援機型) 共用已排程事件。



同步設定設定會套用至整個專案，而不是個別播放清單。



註冊用於同步播放的投影機畫面會隨即顯示。

- 7** 從自動搜尋的投影機清單中，選擇欲使用投影機的名稱，然後按一下確定按鈕 (僅限支援機型)。



- 您也可以從歷史紀錄或 IP 搜尋或輸入投影機名稱標籤選擇投影機。
- 請確定投影機已連接至網路。

- 8** 按一下儲存按鈕儲存專案。



已排程事件會開始在您選擇的時間表播放。如需詳細資訊，請參閱投影機的使用說明書。

▶ 相關連結

- "註冊用於同步播放的投影機畫面/匯出網路投影機畫面" [p.36](#)

您可將含有播放清單的專案匯出至外部儲存裝置。



- 根據投影機而定，支援的儲存裝置可能不同。如需詳細資訊，請參閱投影機的使用說明書。
- 您一次僅能將一個專案匯出至相同外部儲存裝置。如果將其他專案匯出至相同裝置，現有專案會被覆寫。
- 匯出專案時，請勿從電腦或投影機移除外部儲存裝置。

▶ 相關連結

- "在電腦上將專案匯出至外部儲存裝置" p.25
- "在網路投影機上將專案匯出至外部儲存裝置" p.25

在電腦上將專案匯出至外部儲存裝置

您可將專案匯出至已連接至電腦的外部儲存裝置。

1 確定外部儲存裝置有插入電腦。

2 請執行下列其中一項操作：

- 在主畫面中選擇匯出標籤，然後透過瀏覽資料夾或使用最近使用的專案清單，選擇您要的專案。



如果選擇由 Epson Projector Content Manager Ver.1.10 或更早版本建立的專案，則專案開啓時會顯示轉換視窗，且專案格式將會轉換成 Ver.1.20 或更新版本的格式。

- 按一下專案畫面上的匯出按鈕。

匯出畫面會隨即顯示。

3 在匯出磁碟機設定中選擇您插入外部儲存裝置的磁碟機，然後按一下匯出按鈕。

匯出程序會隨即開始。

4 匯出完成時，按一下匯出進度畫面上的關閉。

5 從您的電腦移除外部儲存裝置。

您可將含有專案的裝置插入投影機，即可從該裝置投影播放清單。

在網路投影機上將專案匯出至外部儲存裝置

您可將專案匯出至已插入網路投影機的外部儲存裝置。

1 確定外部儲存裝置有插入投影機。

2 電腦與投影機確實都連接至網路。



您必須根據所需的連線方式進行投影機選單設定。如需詳細資訊，請參閱投影機的使用說明書。

3 請執行下列其中一項操作：

- 在主畫面中選擇匯出標籤，然後透過瀏覽資料夾或使用最近使用的專案清單，選擇您要的專案。



如果選擇由 Epson Projector Content Manager Ver.1.10 或更早版本建立的專案，則專案開啓時會顯示轉換視窗，且專案格式將會轉換成 Ver.1.20 或更新版本的格式。

- 按一下專案畫面上的匯出按鈕。

匯出畫面會隨即顯示。

4 選擇匯出網路投影機，然後按一下下一步按鈕。

5 從自動搜尋的投影機清單中，選擇欲連接投影機的名稱，並確認所選投影機新增至匯出網路投影機清單區域。



您也可以從歷史紀錄或 IP 搜尋標籤選擇投影機。

- 6** 按一下匯出按鈕。
匯出程序會隨即開始。
- 7** 如果顯示使用者驗證視窗，請輸入為投影機設定的使用者名稱和密碼，然後按一下驗證按鈕。



如果沒有投影機的使用者名稱或密碼，請聯絡投影機管理員。

- 8** 匯出完成時，按一下匯出進度畫面上的關閉。

您可從投影機投影播放清單。

» 相關連結

- "註冊用於同步播放的投影機畫面/匯出網路投影機畫面" [p.36](#)

解決問題

請參閱下列章節，查看使用 Epson Projector Content Manager 軟體時可能遇到問題的解決方法。

▶ 相關連結

- ["解決 Epson Projector Content Manager 問題" p.28](#)

如果遇到以下任何問題，請嘗試下列解決方法。

- 如果無法匯入影像，請嘗試下列解決方法：
 - 檢查支援的檔案類型。
 - 如果您正在檢視視頻標籤，請嘗試按一下圖像標籤。
- 如果無法匯入影片，請嘗試下列解決方法：
 - 檢查支援的檔案類型。
 - 如果您正在檢視圖像標籤，請嘗試按一下視頻標籤。
- 如果無法在專案畫面的播放清單的清單區域中刪除播放清單，請在時間表標籤中確定該播放清單未加入排程。
- 如果使用同步設定時無法註冊其他投影機，請嘗試下列解決方法：
 - 請確定投影機支援此功能。如需詳細資訊，請參閱投影機的使用說明書。
 - 請確定投影機已連接至網路。如需詳細資訊，請參閱投影機的使用說明書。
 - 請確定投影機名稱正確無誤。如需詳細資訊，請參閱投影機的使用說明書。
- 如果無法將專案匯出至外部儲存裝置，請嘗試下列解決方法：
 - 請確定外部儲存裝置沒有鎖定。
 - 請確定您的投影機支援內容播放功能。此外，視您使用的機型而定，可能需要先啟用內容播放模式。如需詳細資訊，請參閱投影機的使用說明書。
 - 若要透過網路進行匯出，請先確定外部儲存裝置已連接至投影機，並開啓投影機電源。
 - 若要透過網路進行匯出，請確定電腦與投影機已連接至網路。
- 如果投影機沒有顯示在註冊用於同步播放的投影機畫面或匯出網路投影機畫面，請確定電腦與投影機連接至相同網路。

▶▶ 相關連結

- "播放清單的支援檔案類型" [p.9](#)
- "支援的投影機" [p.7](#)
- "建立播放清單" [p.12](#)
- "自訂播放清單的形狀效果濾鏡" [p.20](#)
- "排程播放清單" [p.22](#)

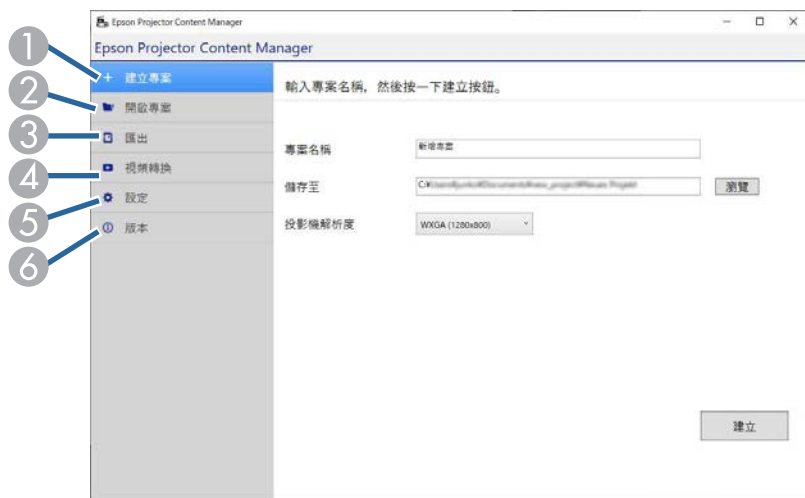
畫面摘要

請參閱下列章節，瞭解有關 Epson Projector Content Manager 畫面的詳細資訊。

▶ **相關連結**

- "主畫面" [p.30](#)
- "專案畫面" [p.31](#)


啓動 Epson Projector Content Manager 軟體時，主畫面會顯示。



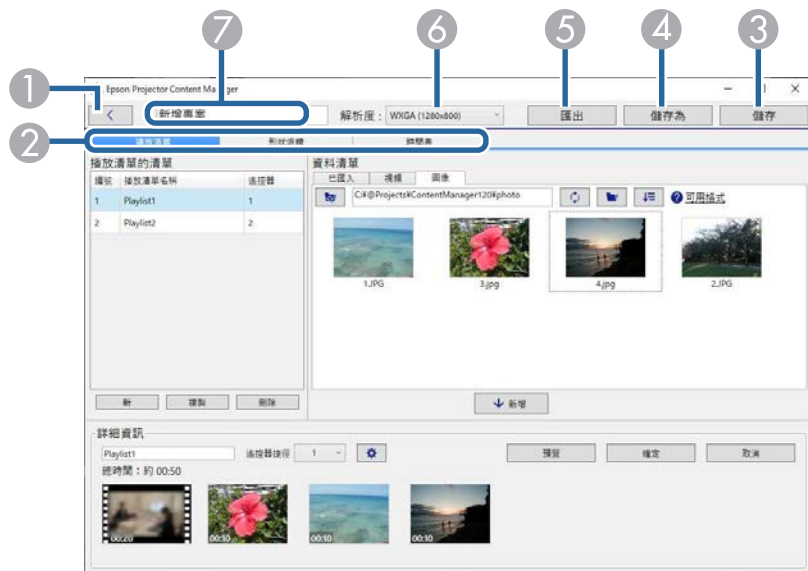
6	版本	顯示軟體版本。
---	----	---------

▶▶ 相關連結

- "將專案匯出至外部儲存裝置" p.25
- "建立播放清單" p.12

1	建立專案	在電腦上建立新專案。
2	開啟專案	開啟現有專案。
3	匯出	將專案匯出至外部儲存裝置。
4	視頻轉換	將影片檔案類型轉換成投影機支援的類型。 <div style="border: 1px solid black; padding: 5px; width: fit-content;">  您可按一下視頻轉換標籤中的可轉換格式，即可檢查支援的檔案類型。 </div>
5	設定	設定專案的影片檔案格式。選擇投影機支援的檔案格式。 若不清楚投影機支援的影片檔案格式，請選擇自動選擇或 AVI 格式。如果選擇自動選擇，則會自動選擇投影機適用的格式。AVI 格式適用於具有內容播放功能的任何機型。 如果選擇自動選擇並將專案儲存至與電腦相連的外部儲存裝置，將會同時儲存 MP4 格式和 AVI 格式，因此需要更多可用空間。 若為 Windows 7 使用者，您僅能選擇 AVI 格式。

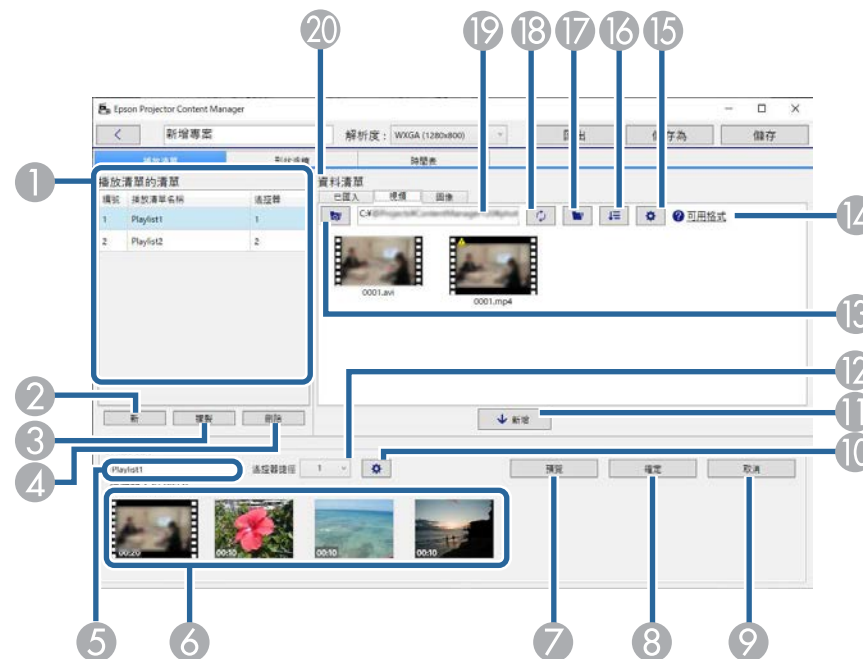
建立或開啓專案時，專案畫面會顯示。



• "註冊用於同步播放的投影機畫面/匯出網路投影機畫面" p.36

專案畫面 - 播放清單標籤

按一下專案畫面中的播放清單標籤時，會顯示下列畫面。









1		返回主畫面。
2	播放清單、形狀濾鏡及時間表標籤	切換至不同專案畫面標籤。
3	儲存	將專案儲存至電腦。
4	儲存為	複製並以其他名稱儲存專案。
5	匯出	將專案匯出至外部儲存裝置。
6	解析度	設定專案的解析度。根據投影機的解析度，選擇解析度。
7	專案名稱	顯示專案名稱。您可編輯此名稱。

1	播放清單的清單	顯示專案中播放清單的清單。選擇播放清單名稱可編輯播放清單。 您最多可將 50 個播放清單新增至專案。 遙控器是指派至播放清單的遙控器捷徑鍵。
2	新	建立新的播放清單。
3	複製	複製選取的播放清單。
4	刪除	刪除選取的播放清單。

► 相關連結

- "專案畫面 - 播放清單標籤" p.31
- "專案畫面 - 形狀濾鏡標籤" p.34
- "專案畫面 - 時間表標籤" p.35

5	播放清單名稱	可編輯播放清單名稱。
6	時間線區域	依播放順序顯示新增至播放清單的影像或影片。 已加入播放清單之檔案的總播放時間也會顯示。 您最多可將 100 個檔案新增至播放清單。
7	預覽	開啓預覽畫面，並開始預覽播放清單。預覽前，您編輯的內容會自動儲存至播放清單。
8	確定	將變更儲存至播放清單。
9	取消	捨棄您對播放清單所做的任何未儲存變更。
10		開啓效果設定畫面。您可將效果設定新增至播放清單。
11	新增	將在資料清單中選取的任何影像或影片新增至播放清單。
12	遙控器捷徑	將遙控器捷徑鍵指派至播放清單。 如需使用捷徑鍵播放播放清單的詳細資訊，請參閱 投影機的使用說明書。
13		顯示比資料夾路徑中顯示之路徑高一層的資料夾或檔案。
14	可用格式	按一下此文字時顯示支援的檔案類型。
15	 (僅限視頻標籤)	設定視訊轉換的影像品質。
16		依更新日期或名稱排序資料清單中的檔案順序。
17		瀏覽資料夾。
18		更新顯示的檔案，以反映在所選資料夾中的目前狀態。
19	資料夾路徑	顯示選取的資料夾路徑。

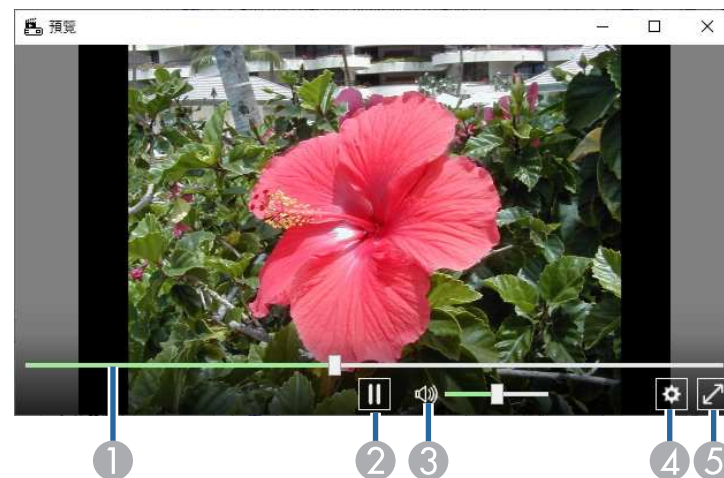
20	資料清單	顯示所選資料夾中的影像或影片。 此區域最多可列出 1000 個檔案。 <ul style="list-style-type: none"> • 圖像標籤：可顯示影像檔案。 • 視頻標籤：可顯示影片檔案。 • 已匯入標籤：可顯示先前匯入至播放清單的檔案。在播放清單使用的任何檔案會標示 。
----	------	---

▶▶ 相關連結


- "預覽畫面" p.32
- "效果設定畫面" p.33

預覽畫面

在播放清單標籤的詳細資訊區域中按一下預覽按鈕時，將會顯示預覽畫面。




1	搜尋桿	顯示預覽畫面的進度。
2	播放/停止	播放或停止預覽。
3	音量調整表	調整播放清單音訊的音量。

4		顯示效果設定畫面。
5	全螢幕/退出全螢幕 (只限 Windows)	以全螢幕顯示預覽或退出全螢幕。

效果設定畫面



按一下預覽畫面中的  時，效果設定畫面會顯示。



在專案畫面的詳細資訊區域中，也可從  開啓效果設定畫面。



持續時間 (秒)	選擇自動切換至下一個檔案前的各檔案顯示時間。您可輸入 1 至 60。
----------	------------------------------------

套用	(只有在預覽畫面中開啓效果設定畫面時才會顯示) 將持續時間 (秒) 中的設定值套用至預覽畫面。
轉場	從可用轉場的清單中選擇轉場效果。
重複	選擇是否啓用循環播放。
重疊效果	選擇是否啓用重疊效果。如果您想套用色彩濾鏡、 明度及形狀濾鏡設定，請選擇開啓。 <div style="border: 1px solid black; padding: 5px; margin: 10px 0;">  您也可以從投影機的選單中選擇重疊效果設定，即可在從投影機投影影像時調整設定。如需詳細資訊，請參閱投影機的使用說明書。 </div>
色彩濾鏡	將可用效果清單中的色彩效果套用至播放清單。您也可以選擇自訂色彩濾鏡。
明度	調淡或調深濾鏡效果。
形狀濾鏡	選擇標準或自訂形狀效果濾鏡，以及黑色或白色遮罩或反轉遮罩設定。(標準形狀效果濾鏡為圓形 1 至圓形 3 及矩形 1 至矩形 3。) <div style="border: 1px solid black; padding: 5px; margin: 10px 0;">  您可在形狀濾鏡標籤中自訂形狀效果濾鏡。 </div>
預設形狀濾鏡的位置	(只有在預覽畫面中開啓效果設定畫面時才可使用) 當重疊效果設為開啓且形狀濾鏡設為圓形或矩形時，您可設定此項目。 變更寬度和高度值，調整形狀效果濾鏡的大小。 變更 X 值可調整形狀效果濾鏡的水平位置，變更 Y 值可調整垂直位置。 您可調整數值並在預覽畫面中進行檢查。 按一下重設按鈕可重設為預設值。

專案畫面 - 形狀濾鏡標籤

按一下專案畫面中的形狀濾鏡標籤時，會顯示下列畫面。



①	濾鏡清單	顯示形狀效果濾鏡的清單。按一下濾鏡名稱時，使用該形狀效果濾鏡的影像會顯示在編輯濾鏡區域中。您只能編輯自訂 1 至自訂 4 形狀效果濾鏡。
②	編輯濾鏡	在範例影像上顯示四種選取的形狀效果濾鏡。

在濾鏡清單中選擇自訂 1 至自訂 4 形狀效果濾鏡時，可使用以下功能。



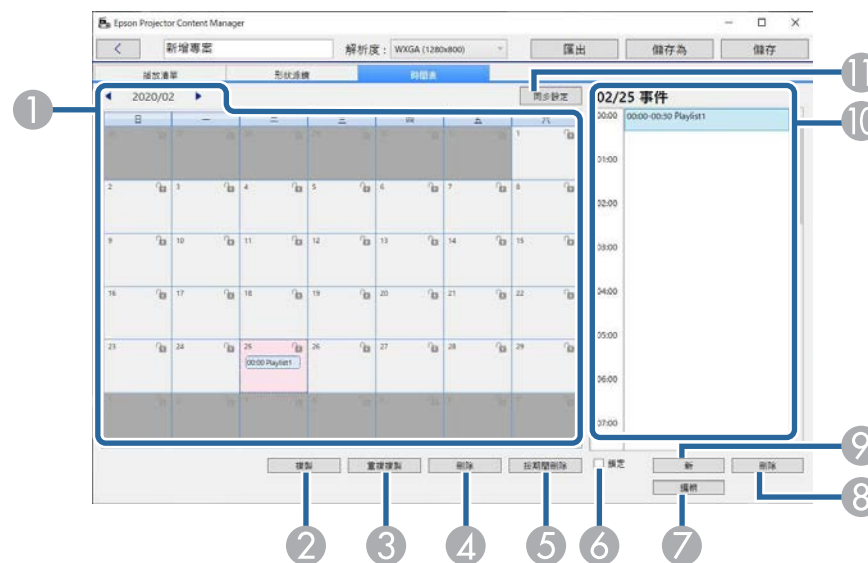
①	清除	清除所選形狀效果濾鏡的設定。
②	確定	將所選形狀效果濾鏡的設定儲存至專案。
③	取消	捨棄所選形狀效果濾鏡的變更。
④	自動等級	自動調整影像色調的強度，以強調黑色與白色。
⑤	原始影像	顯示您作為形狀效果之影像的檔案路徑。按一下瀏覽按鈕可選擇檔案。 如果想快速顯示預先準備的範本濾鏡，可使用檔案選擇畫面上的範本濾鏡按鈕。在 Mac 上，範本濾鏡按鈕顯示在瀏覽按鈕下方。

▶ 相關連結

- "自訂播放清單的形狀效果濾鏡" p.20

專案畫面 - 時間表標籤

按一下專案畫面中的時間表標籤時，會顯示下列畫面。

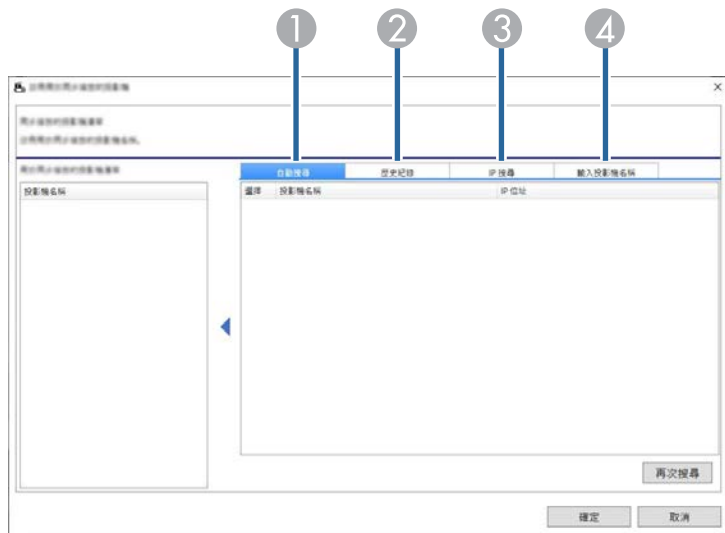


①	行事曆	選擇 ◀ 可移至上個月，而選擇 ▶ 可移至下個月。 若要新增事件，請按兩下日期。 若要鎖定或解鎖某日期的所有事件，請按一下鎖頭圖示。
②	複製	將所選日期的所有事件複製到其他日期。
③	重複複製	從所選日期到特定日期和時間，重複所選日期或一週的所有事件。
④	刪除	刪除所選日期的所有事件。
⑤	按期間刪除	刪除所選期間的所有事件。

⑥	鎖定	防止在所選日期新增或編輯事件。 只要在出現提示時確認操作，仍可從行事曆的鎖定日期刪除事件。 您無法將事件複製到鎖定日期。
⑦	編輯	變更所選事件的播放清單或排程。
⑧	刪除	刪除選取的事件。
⑨	新	將新事件新增至所選日期。
⑩	事件排程	顯示所選日期的事件排程。
⑪	同步設定 (僅限支援機型)	按一下此按鈕可開啓註冊用於同步播放的投影機畫面，用於與其他所選投影機共用已排程事件。

註冊用於同步播放的投影機畫面/匯出網路投影機畫面

選擇用於同步播放的投影機或選擇用於匯出播放清單的網路投影機時，將會顯示以下畫面 (僅限支援機型)。



①	自動搜尋	顯示與搜尋來源裝置位於相同網路的可用投影機清單。選擇目標投影機的 <input type="checkbox"/> 以選擇投影機。取消選擇核取方塊可從清單移除投影機名稱。 如果您想更新清單，請按一下再次搜尋按鈕。 在匯出網路投影機畫面上，表示投影機狀態的圖示會顯示在投影機名稱旁。 ✔：可將專案上傳至投影機。 ⚠：無法將專案上傳至投影機。
②	歷史紀錄	顯示連線歷史紀錄的清單。選擇目標投影機的 <input type="checkbox"/> 以選擇投影機。取消選擇核取方塊可從清單移除投影機名稱。 在匯出網路投影機畫面上，表示投影機狀態的圖示會顯示在投影機名稱旁。 ❓：投影機的狀態未確認。 ❌：未偵測到投影機。 ✔：可將專案上傳至投影機。 ⚠：無法將專案上傳至投影機。
③	IP 搜尋	可輸入目標投影機的 IP 位址。按一下搜尋按鈕就會開始搜尋投影機。 顯示搜尋結果時，您可使用新增按鈕選擇投影機。
④	輸入投影機名稱	(只有在選擇用於共用已排程事件的投影機時顯示。) 可輸入目標投影機的投影機名稱。 您可使用新增按鈕選擇投影機。

附錄

請參閱下列章節，瞭解有關 Epson Projector Content Manager 軟體的詳細資訊。

▶ **相關連結**

- "解除安裝軟體" [p.38](#)
- "注意" [p.40](#)

請依照下列說明解除安裝 Epson Projector Content Manager 軟體。

▶ 相關連結

- "解除安裝 Epson Projector Content Manager 軟體 (Windows 7)" p.38
- "解除安裝 Epson Projector Content Manager 軟體 (Windows 8.1/Windows 10)" p.38
- "解除安裝 Epson Projector Content Manager 軟體 (Mac)" p.38

解除安裝 Epson Projector Content Manager 軟體 (Windows 7)

請依照下列說明解除安裝 Epson Projector Content Manager 軟體。



您必須具有管理員權限，才能解除安裝軟體。


- 1** 開啓電腦電源。
- 2** 確定所有執行的應用程式皆已關閉。
- 3** 按一下開始，然後再按控制台。
- 4** 按一下程式集類別中的解除安裝程式。
- 5** 選擇 **Epson Projector Content Manager**，然後按一下解除安裝/變更。
- 6** 按照畫面指示操作。

解除安裝 Epson Projector Content Manager 軟體 (Windows 8.1/Windows 10)

請依照下列說明解除安裝 Epson Projector Content Manager 軟體。



您必須具有管理員權限，才能解除安裝軟體。

- 1** 開啓電腦電源。
- 2** 確定所有執行的應用程式皆已關閉。
- 3** 按下鍵盤上的  鍵即可顯示所有應用程式。
- 4** 以右鍵按一下 (按住) **Epson Projector Content Manager Ver.X.XX**，然後選擇解除安裝。
- 5** 按照畫面指示操作。

解除安裝 Epson Projector Content Manager 軟體 (Mac)

若為 Mac，請依照下列說明解除安裝 Epson Projector Content Manager 軟體。

- 1** 開啓電腦電源。
- 2** 確定所有執行的應用程式皆已關閉。
- 3** 開啓 **Launchpad** 顯示應用程式，或在螢幕頂端的搜尋欄位中輸入要搜尋的軟體名稱，以顯示 Epson Projector Content Manager 軟體。

- 4** 按住 Epson Projector Content Manager 軟體圖示，直到圖示抖動。
- 5** 按下圖示上顯示的 X 按鈕，即可解除安裝軟體。



如果沒有顯示 X 按鈕，請使用 Finder 解除安裝軟體。

請參閱下列章節，瞭解軟體的重要通告。

▶ 相關連結

- "版權通告" p.40
- "關於符號" p.40
- "通告" p.40
- "著作權歸屬" p.40

版權通告

版權所有，未經Seiko Epson Corporation的書面許可，禁止以電子、機械、影印、錄製或其他任何形式和方式複製、儲存檢索、或者傳遞本手冊中的任何部分，若使用此處包含的資料，我們不承擔任何專利責任。對於因使用此處包含的資料而造成的損壞，我們也不承擔任何責任。對於因使用此處所含資料而造成的損壞，我們也不承擔任何責任。

如果買主或者第三方由於意外、使用不當、或者違反本機操作規程或未經授權作出任何修改、檢修、或者以任何形式更換本產品，或者（除美國之外）操作和維修時，未能嚴格遵循Seiko Epson Corporation提供的操作和維修手冊，而使買主或者第三方遭受到任何損壞、損失、承擔任何費用或者開銷，Seiko Epson Corporation及其附屬公司概不負責。

Seiko Epson Corporation對於因使用非由該公司指定的原裝Epson產品、或者非經Epson准許使用的產品，或者任何消耗產品而造成的損壞、或者引起的問題概不負責。

本手冊內容如有變更，恕不另行通知。

本出版物中所使用之插圖及畫面，可能會與實際插圖及畫面有所出入。

關於符號

- Microsoft® Windows® 7 作業系統
- Microsoft® Windows® 8.1 作業系統
- Microsoft® Windows® 10 作業系統

在本說明書中，上述作業系統稱為 "Windows 7"、"Windows 8.1" 和 "Windows 10"。而且可能會用集合名稱 "Windows" 來指稱。

- macOS 10.12.x
- macOS 10.13.x
- macOS 10.14.x
- macOS 10.15.x

在本說明書中，上述作業系統稱為 "macOS 10.12.x"、"macOS 10.13.x"、"macOS 10.14.x" 和 "macOS 10.15.x"。而且會用集合名稱 "Mac" 來指稱。

通告

EPSON 為註冊商標，EXCEED YOUR VISION 及其標誌為 Seiko Epson Corporation 的註冊商標或商標。

Mac、macOS 及 QuickTime 是 Apple Inc. 的商標或註冊商標。

Microsoft、Windows 和 Windows 標誌是 Microsoft Corporation 在美國或其他國家的商標或註冊商標。

Intel® 是 Intel Corporation 在美國及/或其他國家的註冊商標。

本文件所使用之其他產品名稱僅作識別用途，產品名稱可能為其各自擁有者之商標。Epson 並不擁有這些商標的任何權利。

本軟體版權：產品使用免費軟體和本公司擁有權利的軟體。

著作權歸屬

本處資訊如有變更，恕不另行通知。

© 2020 Seiko Epson Corporation

2020.3 413985800TC