

家用 多媒体液晶投影机

EH-LS650W

EH-LS650B



腾讯极光投影

EPSON®

设定手册



本手册介绍投放投影机影像以及使用前的基本步骤。

目录

附带产品.....	4
遥控器操作.....	5
与外部设备连接.....	6
初次安装	
①安装	8
②接通电源	10
③更改图像尺寸或位置	12
④调整焦距	13
⑤设置遥控器（配对）.....	14
⑥调整图像形状	16
便利功能	
调整图像亮度	17
调整图像模式	18
调整声音	19
图像形状根据内容变化	20
将投影机用作 Bluetooth® 扬声器	22
遇到困难时	
无法投影图像	23
音频相关的故障排除	24
Wi-Fi 的故障排除	25
指示灯含义	26
附录	
激光安装信息	27
安全符号和说明列表	28

本产品资料适用于多个机型，因您所购机型的不同，
请仅参考您所购机型的图片及描述，且其他型号的内容不适用于您所购的机型。
请妥善保管此说明书（保留备用）。
安装、使用产品前请阅读使用说明。

对于中国大陆地区的用户

如果您在使用本产品的过程中遇到问题，可通过以下的顺序来寻求帮助：

1. 首先可查阅产品的相关使用说明，包括产品的说明书（手册）等，以解决问题；
2. 登陆爱普生（中国）有限公司网站（简体中文）<https://www.epson.com.cn>，
查询相关信息以解决问题；
3. 拨打爱普生（中国）有限公司的客户服务热线：400-810-9977，
爱普生专业工程师将指导用户解决问题；

本产品信息如有更改，恕不另行通知。

对其中涉及的描述和图像，以包装箱内实际内容为准，在中国法律法规允许的范围内，爱普生（中国）有限公司保留解释权。

本产品及相关资料以针对在大陆地区销售产品的简体中文内容为准。英文及其他语种内容针对全球销售产品，仅供用户对照。

本资料仅供参考。除中国现行法律法规规定，爱普生（中国）有限公司不承担任何由于使用本资料而造成的直接或间接损失的责任。

注意：其它信息，可查看产品本身、产品包装和其他形式的资料，
包括爱普生（中国）有限公司网站：<https://www.epson.com.cn>

制造商：精工爱普生株式会社

地址：日本国东京都新宿区新宿 4-1-6

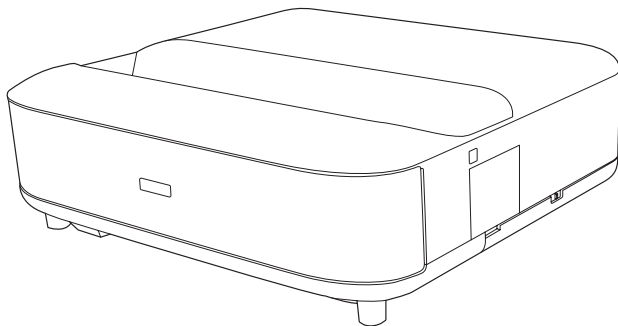
公司名称：爱普生（中国）有限公司

公司地址：北京市朝阳区建国路 81 号 1 号楼 4 层

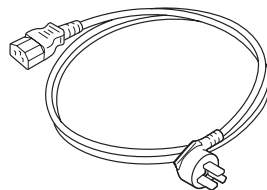
菲律宾产品

附帶产品

投影机 (本机)

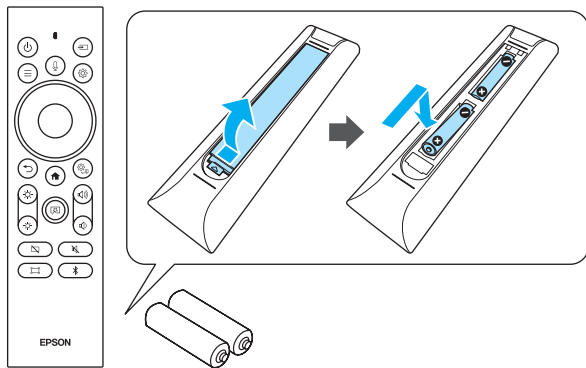


电源线

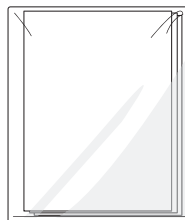


本文中相关的电源线及插头图片和描述仅供参考，在中国大陆地区所销售产品的电源线及插头，符合中国法律法规。

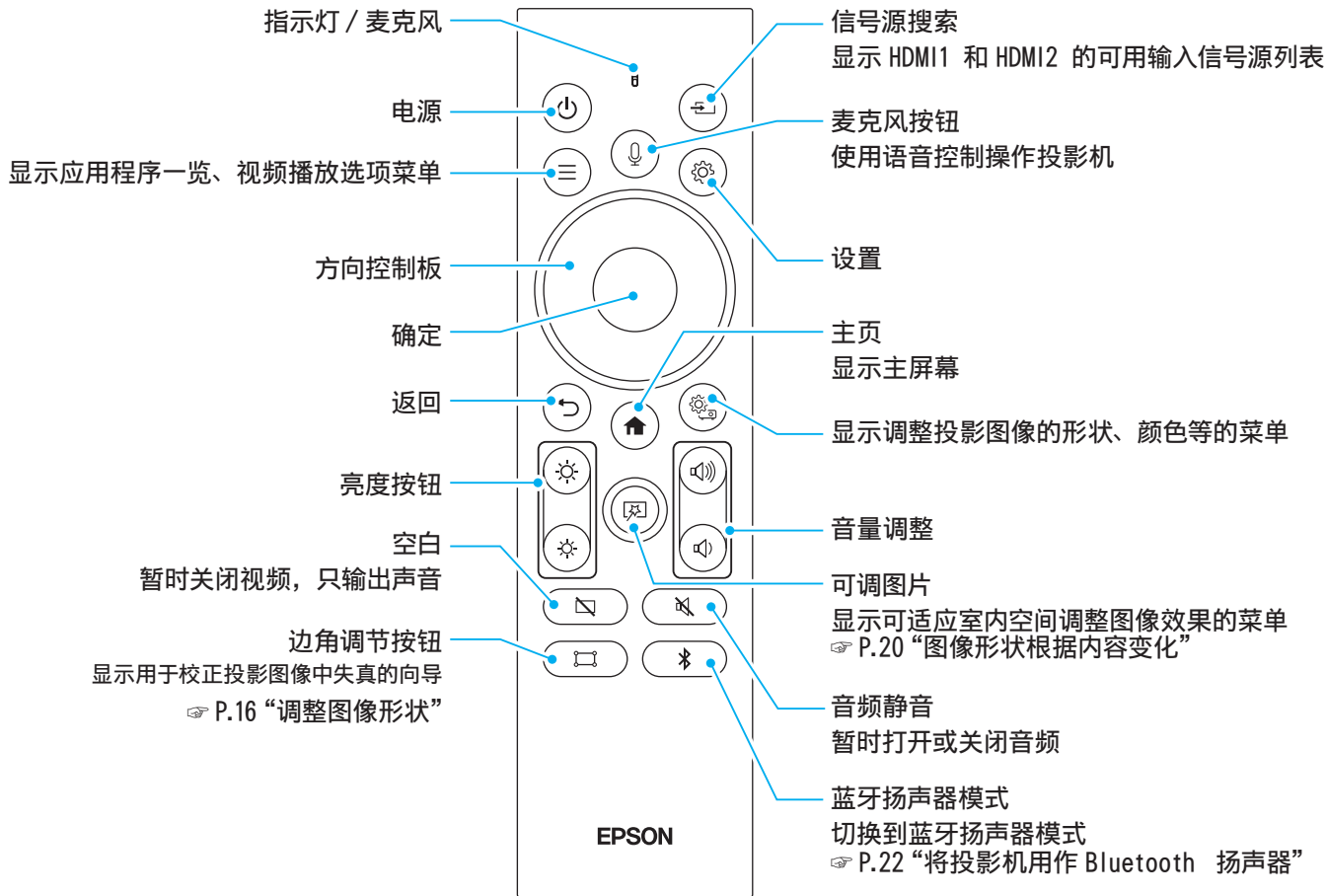
遥控器



一份文件



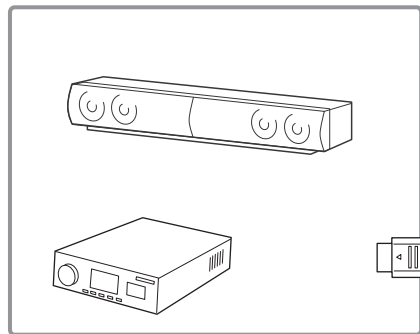
遥控器操作



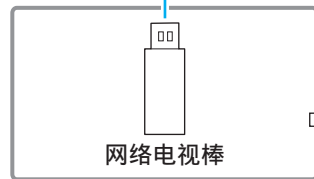
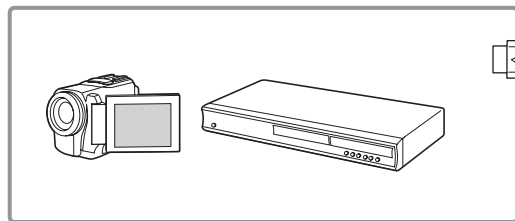
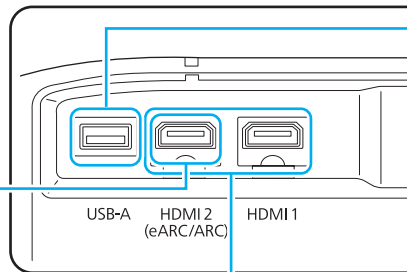
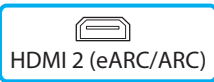
与外部设备连接

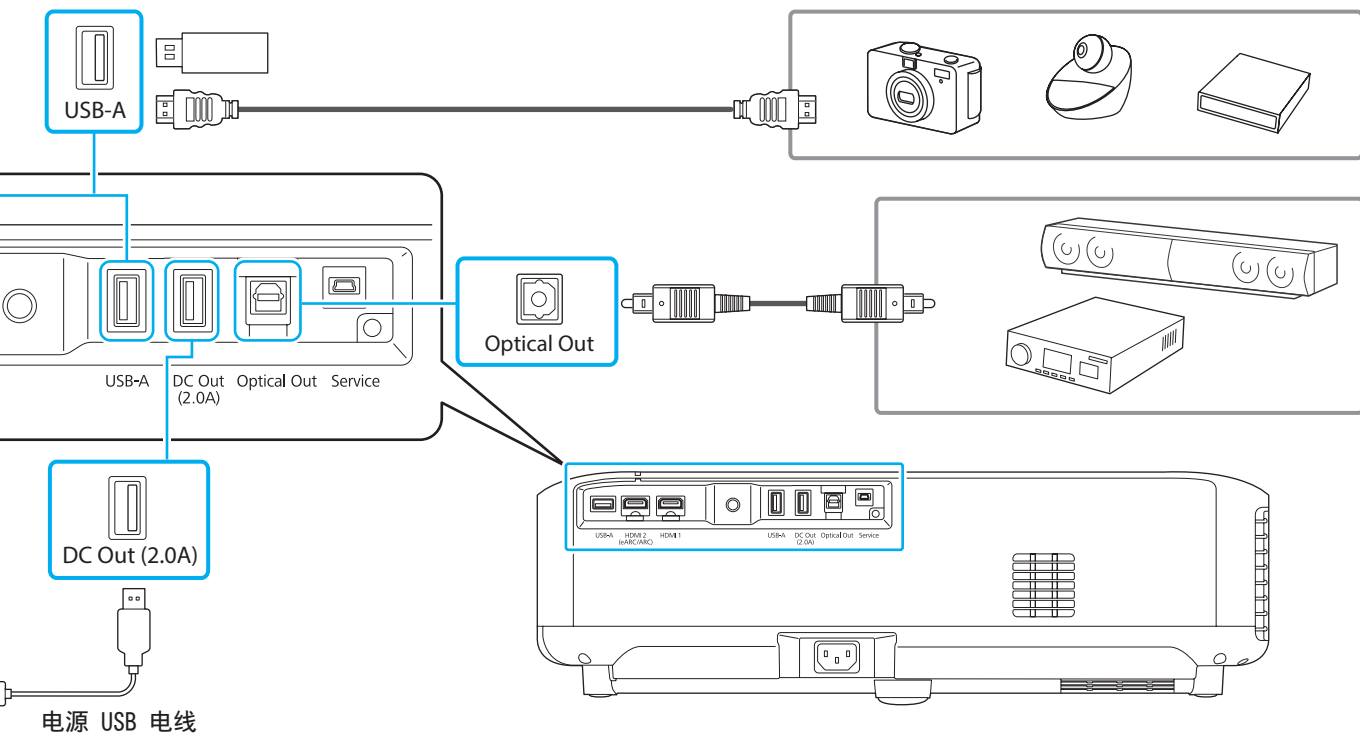
连接详情请参照“使用说明书”。

兼容 eARC/ARC 设备



兼容以太网的 HDMI 电缆





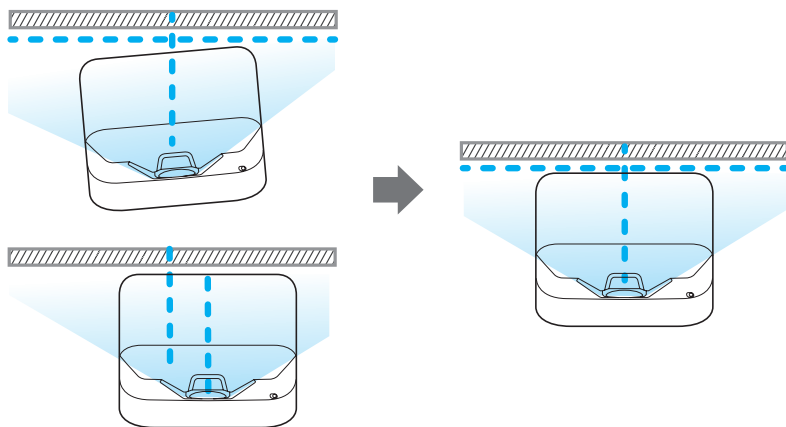
1 安装

将投影机安装于水平稳定的位置。

在安装投影机时，确保与投影面平行。

投影在屏幕上时，将投影机对准屏幕中央安装。

屏幕 / 墙面

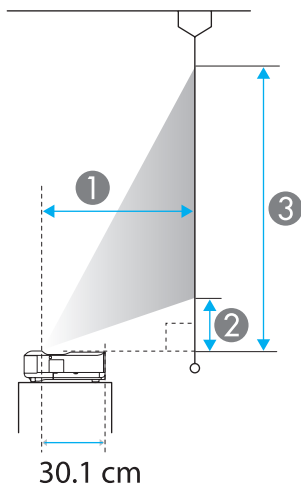




根据投影机至投影面的距离，图像尺寸将会发生变化。

图像尺寸 16:9	①	②	③
80 型 (177 x 100 cm)	45.1 cm	17.5 cm	117.1 cm
100 型 (221 x 125 cm)	57.7 cm	23.5 cm	148.0 cm
120 型 (266 x 149 cm)	70.3 cm	29.4 cm	178.8 cm

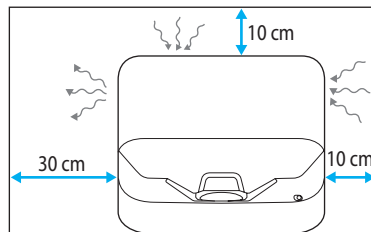
请参照“使用说明书”。



警告

请勿堵塞主机通风孔。以免因热量积聚在内部而引发火灾。

安装时，确保在投影机四周预留下空间。



2 接通电源

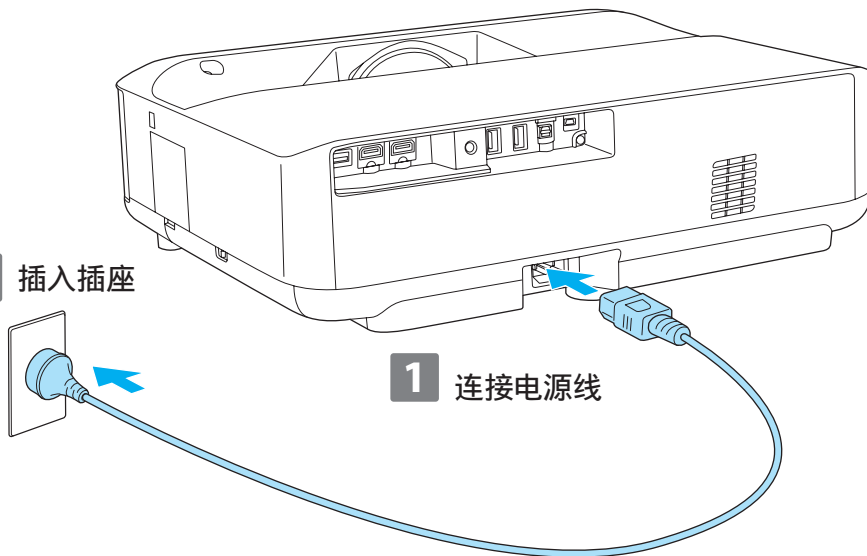
警告

- 投影时，请勿直视投影窗。
- 请务必连接接地线。将接地线连接至墙上的插座后，连接电源插头。

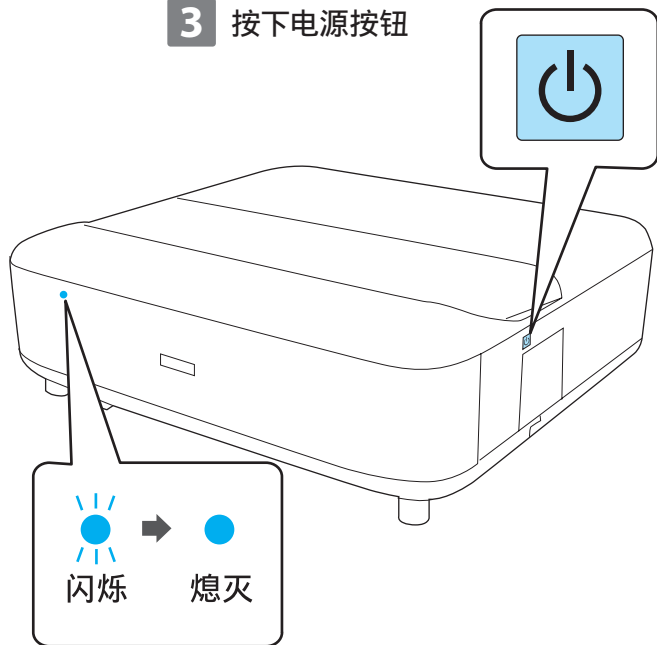
注意

- 请勿堵塞主机通风孔。以免因热量积聚在内部而引发火灾。
- 连接此投影机与连接设备后，请连接此投影机的电源线。

2 插入插座



3 按下电源按钮



⚠ 警告

- 投影时，请勿直视投影窗。
- 请务必连接接地线。将接地线连接至墙上的插座后，连接电源插头。

⚠ 注意

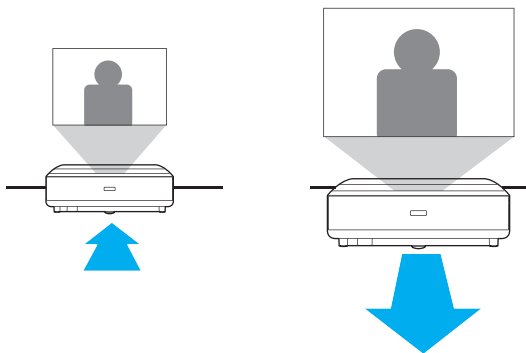
连接此投影机与连接设备后，请连接此投影机的电源线。



运动传感器若检测到投影窗口附近有动作，会发出安全报警声，光源亮度也会下降。

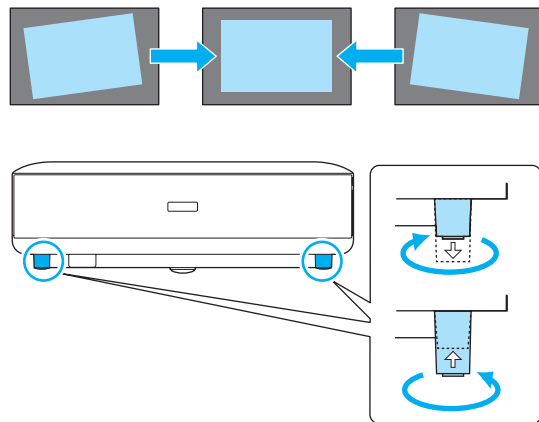
👉 P.26 “指示灯含义”

3 更改图像尺寸或位置



根据投影机至荧屏的距离，图像大小将会发生变化。

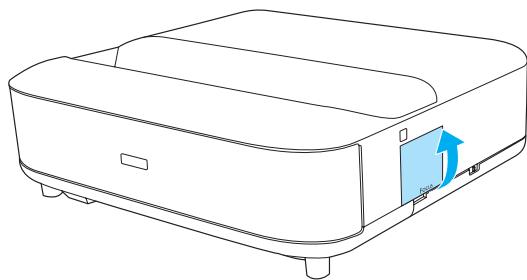
投影机远离荧屏时，投影的图像将会变大。



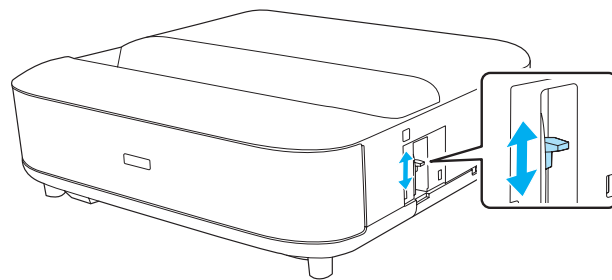
将投影机安装于水平稳定的位置。同时，旋转前脚微调左右倾斜度。投影图像发生失真时，可使用遥控器进行校正。

☞ P.16 “调整图像形状”

4 调整焦距



打开聚焦杆盖。

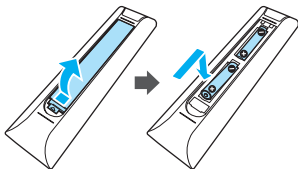


操作聚焦杆，调整焦距以清楚显示画面文字。

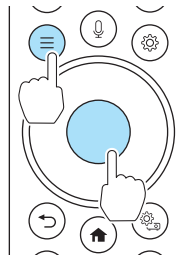
5 设置遥控器（配对）



初次启动时，将显示遥控器的配对画面。



将电池装入遥控器内。同时长按遥控器的确定按钮与菜单(≡)按钮数秒后，遥控器的指示灯将会闪烁，并开始与投影机进行配对。完成后，指示灯将会熄灯。






显示 Wi- Fi 设置画面后，选择连接的 Wi- Fi。

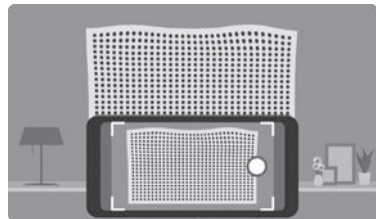


- 观看在线内容时，需要连接互联网。请确认环境是否可使用 Wi-Fi 服务。
- 载应用程序及观看在线内容所产生的通信费由客户承担。
- 本投影机支持 IEEE 802.11 a/b/g/n/ac 的无线通信标准。(Wi-Fi 5)

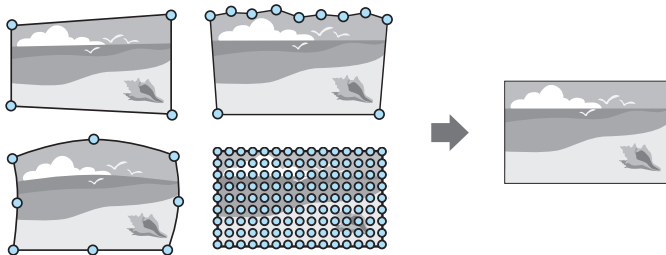
6 调整图像形状

请按下遥控器的  按钮，按照安装设置菜单说明书的指引进行操作。

使用智能手机的 Epson Setting Assistant 应用程序，可以自动修正上边或整个画面的细微失真。请扫描 [安装] 菜单中显示的二维码，下载应用程序。

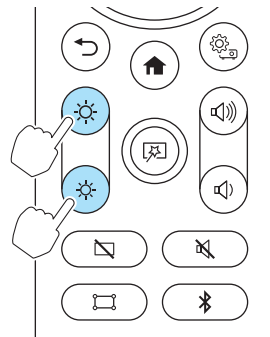


通过安装设置菜单，可以使用遥控器手动精细修正四角位置和形状。



调整图像亮度

使用遥控器的   亮度调整按钮，可以调整亮度。



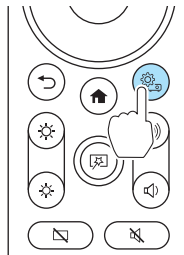
i 调整图像模式

切换图像模式。

按下遥控器的按钮。

按照 [投影] > [图像设置] > [图像模式] 的顺序选择, 选择喜欢的图像模式。

颜色模式	说明
动态	最亮模式适用于亮度优先的场合。
鲜明	适用于色彩鲜艳的各种内容。
影院	最适合看电影等。
自然	使图像呈现自然色调。调整图像颜色时, 建议选择该模式。



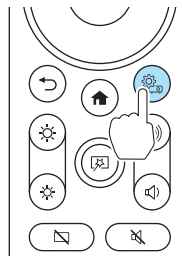
i 调整声音

切换声音模式。

按下遥控器的  按钮。

按照 [设置] > [声音] > [声音模式] 的顺序选择，选择喜欢的声音模式。

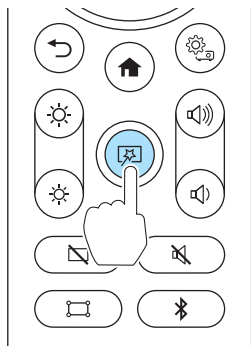
声音模式	说明
剧院	环绕效果可重现电影院的声音环境。
电视	晰地播放语音。
录音棚	此模式具有较大的播放频率范围和均衡的音质，可再现创作者和艺术家想要呈现的声音。
体育场	此模式可真实地再现体育场和观众的氛围，为您实时提供清晰的语音播放。
演唱会	此模式重现音乐会场地的回声和宽广的空间，让您感到情绪高涨。
卡拉 OK	让您在播放歌曲时不会影响卡拉 OK 应用程序和麦克风提供的人声效果。



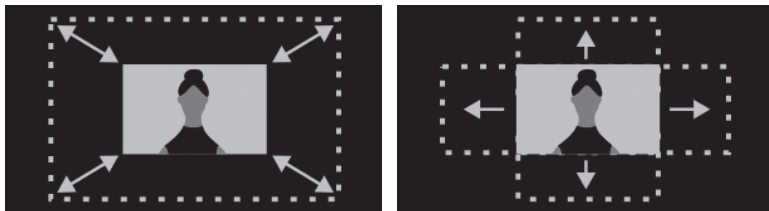


图像形状根据内容变化

使用可调图片功能，可以根据内容暂时改变投影尺寸和位置，使图像适配空间尺寸。



更改图像尺寸或位置



按下遥控器的  可调图片按钮。

使用   亮度调整按钮，调整图像尺寸。

使用方向控制板更改图像的位置。

对图像边缘进行模糊处理



按下遥控器的 Ⓢ 可调图片按钮。

按下 Ⓢ 空白按钮，对图像边缘进行模糊处理。

水平翻转图像



按下遥控器的 Ⓢ 可调图片按钮。

再次按下 Ⓢ 可调图片按钮，翻转图像。




将投影机用作 Bluetooth® 扬声器

连接 Bluetooth 后，可从投影机输出智能手机等外部设备的音频。



1. 按下遥控器的  蓝牙扬声器模式按钮，切换为 [蓝牙扬声器模式]。
2. 打开连接的外部设备的 Bluetooth 功能，从连接设备列表中选择 [Projector]。
3. 根据画面指示，对外部设备与投影机进行配对。



- 若要隐藏图像，请按下遥控器的  空白按钮。
- 本投影机的 Bluetooth 版本为 5.0，使用频率为 2.4GHz。（支持的配置文件：A2DP、AVRCP）

? 无法投影图像

未显示图像时，请确认以下处理方法。

1. 按下本投影机  电源按钮，确认是否进入待机状态。
2. 按下遥控器的  空白按钮，确认是否临时隐藏图像。
3. 确认投影窗口附近是否有障碍物或人。
4. 确认连接了所有需要的电缆，并且打开了连接设备的电源。
5. HDMI 电缆较长时，使用较短的电缆进行连接。
6. 观看在线内容时，确认连接了 Wi-Fi。



音频相关的故障排除

存在不出声或声音过小等问题时，请确认以下处理方法。


1. 确认本投影机与连接设备电缆正确连接。☞ P.6 “与外部设备连接”

2. 确认连接设备的以下设置。

确认连接设备音量是否过大，音频输出设置是否正确。

将连接设备的音频输出设置为 PCM。

3. 进行 Bluetooth 连接时，确认以下设置。

若要向 Bluetooth 扬声器输出主机音频，请先按下遥控器的  按钮，从显示的菜单开始配对。（HDMI 输入源的音频无法通过 Bluetooth 支持设备进行输出）

确认连接设备与本投影机之间无障碍物，变更相关位置改善连接情况。

确认连接设备处于可连接的距离。


确认附近没有微波炉、使用 2.4 GHz 频带频率的无线电话或无线设备等。

4. 未进行 Bluetooth 连接时，确认 [蓝牙扬声器模式] 关闭。

5. 按下遥控  音频静音按钮，确认是否暂时关闭声音。

Wi-Fi 的故障排除

无法连接 Wi-Fi 时，请确认以下处理方法。

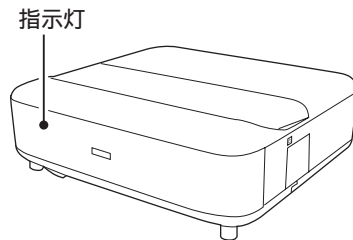
1. 确认 Wi-Fi 路由器与调制解调器是否正常动作。重新启动后将可解决问题。
2. 在本投影机与 Wi-Fi 路由器之间，请尽量避免放置障碍物。Wi-Fi 信号可能变弱。
3. 按下遥控器的  按钮，确认网络设置是否正确。


? 指示灯含义

指示灯用于通知本投影机的状态。

请确认指示灯颜色与状态，并采取必要措施。

按下，将[设置]>[通用]>[指标]设定为[关]，除发生异常或发出警告的情况外，指示灯均熄灯。



指示灯状态	状态与处理方法
亮蓝灯	投影中的状态。
闪烁蓝灯	暖机中、关机中或重置中。闪烁蓝灯时，可能会无法进行遥控器操作。
熄灯	待机状态或睡眠模式。 按下  电源按钮，开始投影。
亮橙色灯	高温异常（过热）状态。自动熄灯，无法投影。在切断电源的状态下等待 5 分钟，降低温度。 持续亮橙色灯时，请停止使用，从插座中拔出电源插头，并咨询所购买的经销商或咨询对象所记载的联系方式。 移动检测警告。 警告音鸣响，光源亮度降低。确认投影窗附近无障碍物，有障碍物时将其去除。此外，在投影窗附近有人时，应远离投影窗。 持续亮橙色灯时，请停止使用，从插座中拔出电源插头，并咨询所购买的经销商或咨询对象所记载的联系方式。
闪烁橙色灯	内部异常状态。 持续亮橙色灯时，请停止使用，从插座中拔出电源插头，并咨询所购买的经销商或咨询对象所记载的联系方式。

激光安装信息

投影机贴上激光警告标签。

投影机属于 1 类激光产品，符合 GB7247.1:2012 中国国家标准。

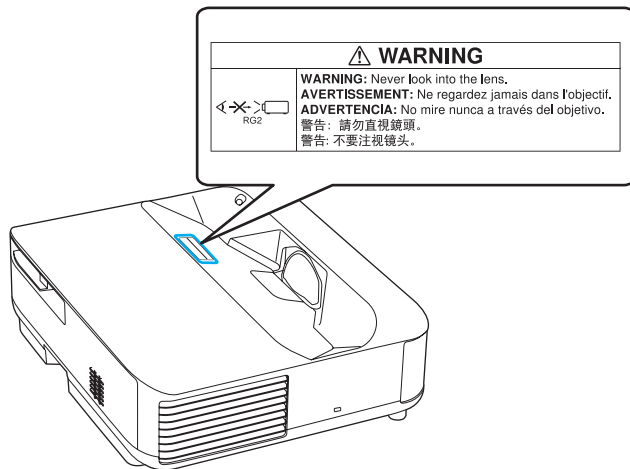
使用投影机时遵循以下安全使用须知。

内部








顶部






与任何明亮的光源相同，请勿凝视直射光束，RG2 GB/T 30117.5-2019。



安全符号和说明列表

下表列出了设备上所标安全符号的含义。

编号	符号标记	批准的标准	说明
①		IEC60417 No.5007	“ON”（电源） 表示连接到主电源。
②		IEC60417 No.5008	“OFF”（电源） 表示主电源已断开。
③		IEC60417 No.5009	待机 通过设备哪一个部分已开启来标识开关或开关位置以便将其调到待机状态。
④		ISO7000 No.0434B IEC3864-B3.1	注意 表示使用产品的一般注意事项。
⑤		IEC60417 No.5041	注意，高温表面 表示所标示项目温度可能很高，小心不要触碰到。

编号	符号标记	批准的标准	说明
⑥		IEC60417 No.6042 ISO3864-B3.6	注意，触电危险 表示设备有触电危险。
⑦		IEC60417 No.5957	仅限室内使用 表示电器设备适合在室内使用。
⑧		IEC60417 No.5926	直流电连接器极性 表示可以连接直流电源的一件设备上正负连接（极性）。
⑨		—	与 No.8. 相同。
⑩		IEC60417 No.5001B	电池，常规 电池供电设备。表示一个设备，例如，电池仓的盖或连接器端子。

编号	符号标记	批准的标准	说明
11		IEC60417 No.5002	电池扣位置 表示电池固定槽本身，并表示电池
12		—	与 No.11. 相同。
13		IEC60417 No.5019	保护性接地 表示用于连接到外部导体以防止在故障时发生触电的端子或保护性接地电极的端子。
14		IEC60417 No.5017	接地 表示明确不需要第 13 项符号情况下的接地端子。
15		IEC60417 No.5032	交流电 在额定牌上表示设备只适合使用交流电；表示相关端子。
16		IEC60417 No.5031	直流电 在额定牌上表示设备只适合使用直流电；表示相关端子。

编号	符号标记	批准的标准	说明
17		IEC60417 No.5172	II 类设备 表示符合 II 类设备（参照 IEC61140）安全标准的设备。
18		ISO 3864	常规禁止 表示禁止的操作。
19		ISO 3864	禁止接触 表示接触到设备某一部分可能会造成伤害。
20		—	投影机开启时切勿直视光学镜头。
21		—	表示所标示的项目 不要将任何物品放在投影机上。
22		ISO3864 IEC60825-1	注意，激光辐射 表示设备有激光辐射部件。
23		ISO 3864	禁止拆卸 表示如果拆卸设备，则存在伤害风险，如触电。

编号	符号标记	批准的标准	说明
24		IEC60417 No.5266	待机，部分待机 表示设备部分处于就绪状态。
25		ISO3864 IEC60417 No.5057	小心，活动零件 表示必须按照保护标准远离活动零件。
26		IEC60417 No.6056	小心（正在转动的风扇叶片） 作为安全预防措施，请远离正在转动的风扇叶片。
27		IEC60417 No.6043	小心（尖锐边角） 表示不应触摸尖锐边角。
28		—	表示投影时禁止直视镜头。
29		ISO7010 No.W027 ISO 3864	警告，光辐射（如紫外线、可见光辐射、红外线）处于光辐射附近区域时，请多加留意，以免对眼睛和皮肤造成伤害。

编号	符号标记	批准的标准	说明
30		IEC60417 No.5109	不得在住宅区使用。 确定不适合在住宅区使用的电气设备。

产品中有害物质的名称及含量

部件名称	有害物质					
	铅 (Pb)	汞 (Hg)	镉 (Cd)	六价铬 (Cr6+)	多溴联苯 (PBB)	多溴二苯醚 (PBDE)
电路板 / 电子部件	×	○	○	○	○	○
供电单元	×	○	○	○	○	○
激光光源	×	○	○	○	○	○
蜂鸣器	×	○	○	○	○	○
外壳 / 机械部件	×	○	○	○	○	○
遥控器	×	○	○	○	○	○

本表格依据 SJ/T11364 的规定编制。

○：表示该有害物质在该部件所有均质材料中的含量均在 GB/T 26572 规定的限量要求以下。

×：表示该有害物质至少在该部件的某一均质材料中的含量超出 GB/T 26572 规定的限量要求。但这只是因为在保证产品性能和功能条件下，现在还没有可替代的材料和技术而被使用。

产品环保使用期限的使用条件

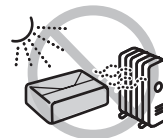
本产品的环保使用期限，表示按照本产品的安全使用注意事项使用的情况下，从生产日开始，在标志的年限内使用，本产品含有的有害物质不会对环境、人身和财产造成严重影响。

有关详情

详细产品说明书，请参考爱普生（中国）官方网站

<https://www.epson.com.cn/>

epson.sn



请不要将本产品放在低温或多尘的地方。

请妥善使用 / 保管本产品，以避免因使用 / 保管不当（如鼠害、液体渗入等）造成故障、损伤。

Wi-Fi® 为 Wi-Fi Alliance 的商标。

其制造以杜比实验室的实施权为准。Dolby、杜比、杜比音效以及双 D 符号为杜比实验室的商标。

Bluetooth® 文字标记与标志为 Bluetooth SIG, Inc. 拥有的注册商标，并且精工爱普生有限公司根据许可可使用相关标记。其他商标及商品名归属于各自所有人。

HDMI、HDMI 标志以及 High-Definition Multimedia Interface 为 HDMI Licensing Administrator, Inc. 的商标或注册商标。

二维码是 DENSO WAVE 株式会社的注册商标。

本文件刊载的画面为截至 2023 年 7 月的内容。

本文件的刊载内容会在未预告的情况下变更，敬请知悉。

© 2023 Seiko Epson Corporation



414418400