



Epson Projector Management 사용 설명서

이 설명서에 사용된 표시법 4

사용 설명서를 사용하여 정보 검색하기	5
키워드로 검색하기	5
북마크에서 직접 이동하기	5
필요한 페이지만 인쇄하기	5

Epson Projector Management 소프트웨어 소개 6

Epson Projector Management 기능	7
-------------------------------------	---

처음 소프트웨어 설정하기 8

소프트웨어 설치하기	9
시스템 요구사항	9
Epson Projector Management 소프트웨어 설치하기	9
EasyMP Monitor에서 설정 가져오기	9
프로젝터 네트워크 설정 선택하기	11
유선LAN으로 연결할 경우 프로젝트 설정하기	11
무선 LAN으로 연결할 경우 프로젝트 설정하기	11

프로젝터 등록기 13

모니터링할 프로젝트 등록하기	14
프로젝터 검색하기	14
프로젝터 그룹 만들기	16

프로젝터 모니터링하기 및 제어하기 17

프로젝터 모니터링하기	18
프로젝터 온도 그래프 보기	19
프로젝터 상태 세부 정보 표시하기	21

프로젝터 제어하기	22
-----------------	----

펌웨어 업데이트 및 메뉴 설정 복사하기 24

펌웨어 업데이트하기	25
네트워크에서 발견한 새 펌웨어로 업데이트하기	25
다운로드한 새 펌웨어를 컴퓨터에 업데이트하기	26
프로젝터 메뉴 설정을 배치 작업으로 복사하기	29
프로젝터 구성 파일 다운로드하기	29
프로젝터 구성 파일 구성하기	30

추가 기능 사용하기 32

프로젝터 이벤트 일정 만들기	33
보안 설정하기	35
비밀번호 설정하기	35
응용 프로그램의 사용 제한하기	35
이메일 알림 전송하기	36
Message Broadcasting	37
메시지를 즉시 브로드캐스트하기	37
지정된 날짜 및 시간에 메시지를 브로드캐스트하기	38
Epson iProjection 소프트웨어 프로파일 내보내기	41
프로젝터 로그 파일 저장하기	42
등록된 정보 업데이트	43

문제점 해결 방법 44

네트워크 연결 문제 해결하기	45
프로젝터(유선 연결)를 찾을 수 없는 때의 해결 방법	45
프로젝터(무선 연결)를 찾을 수 없는 때의 해결 방법	45

모니터링하기 및 제어하기 문제 해결하기	47
프로젝터를 모니터링하거나 제어할 수 없을 때의 해결 방법	47
네트워크 알림 이메일을 받지 못할 때의 해결 방법	47
메시지를 브로드캐스트할 수 없을 때의 해결 방법	47
펌웨어 업데이트 문제 해결	49
펌웨어를 업데이트하거나 메뉴 설정을 복사할 수 없을 때의 해결 방법	49

화면 요약 50

Epson Projector Management 메인 화면	51
프로젝터 상태 아이콘	52
업데이트 목록 보기	52
프로젝터 등록 정보 화면	54
프로젝터 등록 정보 - 정보	54
프로젝터 등록 정보 - 상태 기록	55
프로젝터 등록 정보 - 사용 기록	56
프로젝터 등록 정보 - 일정	56
프로젝터 등록 정보 - 상태 정보	57
프로젝터 등록 정보 - 서비스	58
환경설정 화면	59
환경설정 - 일반	59
환경설정 - 모니터	59
환경설정 - 목록 표시	60
환경설정 - 메일	61

부록 62



소프트웨어 업데이트하기와 제거하기	63
소프트웨어의 최신 버전 얻기	63
Epson Projector Management 소프트웨어 (Windows) 제거하기	63
PJLink 모니터링과 제어 제한 사항	64
참고사항	65

저작권 고지 사항	65
표기에 대하여	65
일반 고지사항	65
저작권 특성	65





이 설명서에 사용된 표시법

안전 기호

본 프로젝터와 해당 설명서에는 제품을 안전하게 사용하는 방법을 알려 주는 내용을 나타내는 그래픽 기호와 라벨이 사용되고 있습니다. 이러한 기호나 라벨이 표시된 지시사항을 읽고 준수해야 부상이나 제품 손상을 막을 수 있습니다.

 경고	이 기호는 해당 지시사항을 따르지 않을 경우 부상을 입거나 사망에 이를 수 있다는 표시입니다.
 주의	이 기호는 해당 지시사항을 따르지 않을 경우 잘못된 취급으로 인해 부상이나 신체적 손상을 입을 수 있다는 표시입니다.

일반 정보 표시법

 알림	이 라벨은 주의를 충분히 기울이지 않을 경우 제품 손상이나 부상을 일으킬 수 있는 절차를 의미합니다.
	이 라벨은 알고 있으면 유용할 추가 정보를 의미합니다.
[버튼 이름]	리모컨이나 제어판에 있는 버튼의 이름을 의미합니다. 예: 【Esc】 버튼
[메뉴/설정 이름]	프로젝터 메뉴와 설정 이름을 의미합니다. 예: [영상] 메뉴 선택  [영상] > [고급]
»	이 라벨은 관련 페이지로의 링크를 의미합니다.
	이 라벨은 프로젝터의 현재 메뉴 레벨을 표시합니다.

» 관련 링크

- "사용 설명서를 사용하여 정보 검색하기" [p.5](#)

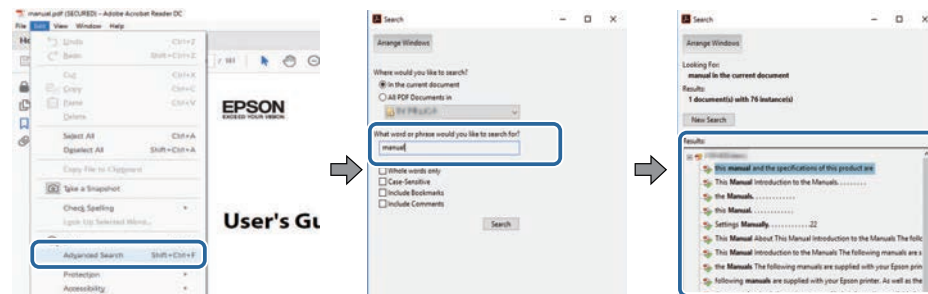
PDF 사용 설명서에서 찾는 정보를 키워드로 검색할 수 있거나 북마크를 사용하여 특정 섹션으로 직접 이동할 수 있습니다. 필요한 페이지만 인쇄할 수 있습니다. 이 섹션에서는 컴퓨터에서 Adobe Reader X에서 열린 PDF 사용 설명서를 사용하는 방법을 설명합니다.

▶ 관련 링크

- "키워드로 검색하기" [p.5](#)
- "북마크에서 직접 이동하기" [p.5](#)
- "필요한 페이지만 인쇄하기" [p.5](#)

키워드로 검색하기

[편집] > [고급 검색]을 클릭합니다. 찾으려는 정보의 키워드(텍스트)를 검색 창에 입력하고 [검색]을 클릭합니다. 일치하는 검색 결과가 목록으로 표시됩니다. 표시된 검색 결과 중 하나를 클릭하면 해당 페이지로 이동합니다.

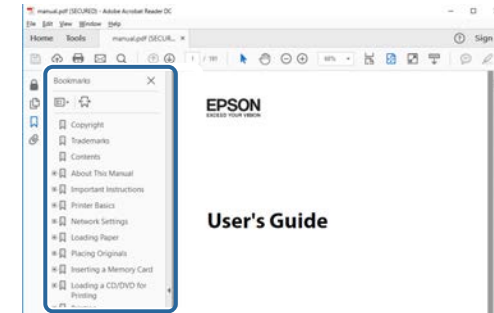


북마크에서 직접 이동하기

제목을 클릭하여 해당 페이지로 이동합니다. [+] 또는 [>]을 클릭하면 해당 섹션의 하위 제목이 표시됩니다. 이전 페이지로 돌아가려면 키보드에서 다음 동작을 수행합니다.

- Windows: [Alt]을 누른 상태에서 [←]을 누릅니다.

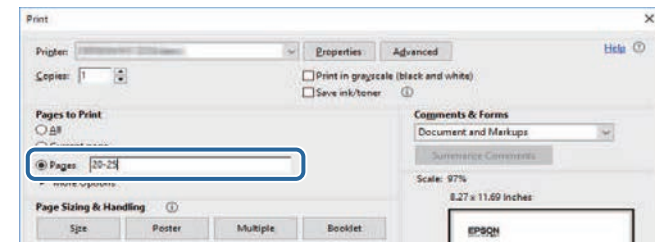
- Mac OS: 명령 키를 누른 상태에서 [←]을 누릅니다.



필요한 페이지만 인쇄하기

필요한 페이지만 추출하여 인쇄할 수 있습니다. [파일] 메뉴에서 [인쇄]를 클릭한 다음 [인쇄할 페이지]의 [페이지]에서 인쇄하려는 페이지를 지정합니다.

- 페이지를 연속적으로 지정하려면 시작 페이지와 종료 페이지 사이에 하이픈을 입력합니다.
예: 20-25
- 페이지를 불연속적으로 지정하려면 페이지를 쉼표로 나눕니다.
예: 5, 10, 15



Epson Projector Management 소프트웨어 소개

Epson Projector Management 소프트웨어에 대해 자세히 알려면 다음 내용을 참조하십시오.

» 관련 링크

- "Epson Projector Management 기능" [p.7](#)

Epson Projector Management 소프트웨어를 사용하면 네트워크로 연결된 여러 대의 프로젝터 상태를 확인할 수 있고 사용자 컴퓨터에서 다양한 프로젝터 동작을 수행할 수 있습니다.

- 프로젝터 상태 모니터링하기
프로젝터에 이상이 있으면 즉시 알 수 있도록 전원 상태, 오류 및 경고와 같은 프로젝터 정보를 시각적으로 확인할 수 있습니다. 개별 프로젝터나 프로젝터 그룹을 선택하여 프로젝터 광원의 사용 시간, 현재 입력 소스 및 현재 오류 또는 경고와 같은 상세 정보를 확인할 수도 있습니다.
- 프로젝터 제어하기
개별 프로젝터나 프로젝터 그룹에 대하여 프로젝터 켜기나 끌 수 있거나 입력 소스를 변경할 수 있습니다. 다양한 프로젝터 이벤트가 지정된 날짜 및 시간에 자동으로 발생하도록 일정을 만들 수 있습니다.
- 프로젝터 정보 업데이트하기
유선 네트워크를 통해 프로젝터의 펌웨어를 업데이트할 수 있습니다. 새 펌웨어를 사용하는 경우 소프트웨어 화면에 알림이 표시됩니다. 그 후 컴퓨터에 펌웨어를 다운로드하고 제품 펌웨어를 즉시 업데이트하거나 원하는 시간에 펌웨어가 업데이트되도록 일정을 지정할 수 있습니다.
- 프로젝터 메뉴 설정 복사하기
프로젝터의 메뉴 설정을 선택하면 배치 설정 작업에서 종류가 같은 여러 대의 프로젝터에 설정을 복사할 수 있습니다.
- 이메일 알림 전송하기
프로젝터에 문제가 있거나 소프트웨어에서 등록된 프로젝터가 다른 프로젝터로 교체되었음을 감지할 경우 이메일 알림 내용을 전송하도록 소프트웨어를 구성할 수 있습니다.
- Message Broadcasting
이 프로젝터들에서 동시에 표시되도록 이미지나 텍스트 메시지를 여러 대의 프로젝터에 전송할 수 있습니다.
- PJLink 프로토콜을 사용하여 비 Epson 프로젝터 모니터링하기 및 제어하기
PJLink 프로토콜을 지원하는 프로젝터를 모니터링하고 제어할 수 있습니다.

» 관련 링크

- "프로젝터 메뉴 설정을 배치 작업으로 복사하기" [p.29](#)
- "프로젝터 모니터링하기" [p.18](#)
- "프로젝터 제어하기" [p.22](#)
- "이메일 알림 전송하기" [p.36](#)
- "펌웨어 업데이트하기" [p.25](#)
- "Message Broadcasting" [p.37](#)
- "PJLink 모니터링과 제어 제한 사항" [p.64](#)

처음 소프트웨어 설정하기

네트워크를 통해 컴퓨터를 프로젝터에 연결하기 전에 다음 지침을 따르십시오.

» 관련 링크

- "소프트웨어 설치하기" [p.9](#)
- "프로젝터 네트워크 설정 선택하기" [p.11](#)

소프트웨어를 실행하기 위해서 필요한 시스템 요구사항을 확인하고 소프트웨어를 설치하십시오.



설치를 위해 선택한 언어가 사용 중인 운영 체제의 언어와 다를 경우, 화면이 올바르게 표시되지 않을 수 있습니다.

▶ 관련 링크

- "시스템 요구사항" [p.9](#)
- "Epson Projector Management 소프트웨어 설치하기" [p.9](#)
- "EasyMP Monitor에서 설정 가져오기" [p.9](#)

시스템 요구사항

이 응용 프로그램은 다음 운영 체제를 지원하며, 다음 시스템 요구사항을 충족시키는 컴퓨터와 호환 가능합니다.

운영 체제	Windows 10 <ul style="list-style-type: none"> • Windows 10 Home(32 및 64 비트) • Windows 10 Pro(32 및 64 비트) • Windows 10 Enterprise(32 및 64 비트)
	Windows 11 <ul style="list-style-type: none"> • Windows 11 Home(64 비트) • Windows 11 Pro(64 비트) • Windows 11 Enterprise(64 비트) • Windows 11 Education(64 비트)
CPU	Intel Core i5 이상 (Intel Core i7 이상 권장)
메모리	2 GB 이상 (8 GB 이상 권장)
하드 디스크 공간	1 GB 이상
디스플레이	1280 × 800(WXGA)과 1920 × 1200(WUXGA) 사이의 해상도 16비트 컬러 이상(약 32,000 표시 컬러)

Epson Projector Management 소프트웨어 설치하기

Epson Projector Management 소프트웨어를 컴퓨터에 다운로드하여 설치하십시오.

epson.sn을 방문하여 Epson Projector Management의 최신 버전을 다운로드하십시오.



- Epson Projector Management 소프트웨어를 설치하려면 관리자 권한이 필요합니다.
- Epson Projector Management 소프트웨어를 설치하기 전에 Microsoft .NET Framework 4.5를 설치해야 합니다.
- Epson Projector Management 설치 시 Microsoft SQL Server 2014 SP3 Express와 같은 기타 필요한 소프트웨어를 설치해야 할 수도 있습니다. 화면에 표시되는 지침을 따라 설치를 계속하십시오.

- 1 Epson Projector Management의 최신 버전을 다운로드하십시오.
- 2 [Epson Projector Management Ver.X.XX.exe]를 더블 클릭하여 설치 프로그램을 시작하십시오.
- 3 화면에 표시되는 지침을 따릅니다.

EasyMP Monitor에서 설정 가져오기

EasyMP Monitor 소프트웨어(4.50 버전 이상)에서 설정 정보를 전송할 수 있습니다. 동일한 컴퓨터에서 Epson Projector Management 소프트웨어를 시작하면 소프트웨어를 처음 시작할 때 설정을 자동으로 가져옵니다. 완료되면 설정을 가져왔음을 알려주는 메시지가 표시됩니다.

Epson Projector Management 소프트웨어를 실행 중인 또 다른 컴퓨터에서 가져온 설정을 사용하고 싶다면, [환경설정] 화면에서 [구성 파일 저장] 기능을 사용하여 원본 컴퓨터에 구성 파일을 저장할 수 있습니다. 그런 다음엔 그 결과로 인한 구성 파일을 다른 컴퓨터의 다음 디렉토리에 복사하십시오.

C:\ProgramData\SEIKO EPSON CORPORATION\Epson Projector
Management

» 관련 링크

- "환경설정 - 일반" [p.59](#)

다음 지침을 따라 컴퓨터와 프로젝터 사이의 연결 방법을 선택하고 프로젝터를 설정하십시오.

고급 연결 모드를 사용하여 네트워크에 프로젝터를 연결하십시오.

프로젝터 펌웨어를 업데이트하거나 프로젝터 설정을 복사하려면 유선 네트워크 시스템을 사용하여 프로젝터를 연결하십시오.

» 관련 링크

- "유선LAN으로 연결할 경우 프로젝터 설정하기" [p.11](#)
- "무선 LAN으로 연결할 경우 프로젝터 설정하기" [p.11](#)

유선LAN으로 연결할 경우 프로젝터 설정하기

유선 LAN을 사용하여 컴퓨터를 프로젝터에 연결하려면, 컴퓨터와 프로젝터에서 네트워크 설정을 선택해야 합니다.



필요한 설정은 프로젝터에 따라 다릅니다. 지침은 프로젝터 "사용자 가이드"를 참조하십시오.

1 컴퓨터를 네트워크에 연결합니다.



네트워크 연결을 설정하려면, 필요한 경우, 컴퓨터 또는 네트워크 어댑터와 함께 제공된 설명서를 참조하십시오.

2 LAN 케이블을 프로젝터에 연결합니다.

3 프로젝터의 전원을 켭니다.

4 리모컨 또는 제어판의 【Menu】 버튼을 눌러 [네트워크] 메뉴를 선택합니다.

5 필요한 경우 유선 LAN용 IP 설정을 할당합니다.

- DHCP 사용 가능: [DHCP]를 [On]으로 설정합니다.

- DHCP 사용 불가능: [DHCP]를 [Off]로 설정하고 필요한 경우 프로젝터의 IP 어드레스, 서브넷 마스크 및 게이트웨이 주소 값을 입력합니다.

6 설정 선택을 마치면 설정을 저장하고 메뉴를 종료합니다.

» 관련 링크

- "프로젝터(유선 연결)를 찾을 수 없는 때의 해결 방법" [p.45](#)

무선 LAN으로 연결할 경우 프로젝터 설정하기

무선 LAN을 사용하여 컴퓨터를 프로젝터에 연결하려면, 컴퓨터와 프로젝터에서 네트워크 설정을 선택해야 합니다.



필요한 설정은 프로젝터에 따라 다릅니다. 지침은 프로젝터 "사용자 가이드"를 참조하십시오.

1 네트워크 관리자에게 문의하여 SSID 및 보안 설정과 같은 액세스 포인트의 설정을 적어둡니다.

2 컴퓨터를 네트워크에 연결합니다.



네트워크 연결을 설정하려면, 필요한 경우, 컴퓨터 또는 네트워크 어댑터와 함께 제공된 설명서를 참조하십시오.

3 필요한 경우, 무선 LAN 장치를 프로젝터에 설치합니다. 지침은 프로젝터 "사용자 가이드"를 참조하십시오.

4 프로젝터의 전원을 켭니다.

5 리모컨 또는 제어판의 【Menu】 버튼을 눌러 [네트워크] 메뉴를 선택합니다.

- 6** 무선 LAN 지원을 켭니다.
- 7** 프로젝터를 무선 LAN에 연결할 때 다음 설정 중 하나를 선택하십시오. 필요한 설정은 프로젝트에 따라 다릅니다.
 - [단순 AP] 설정을 끄십시오.
 - [접속 모드]를 [고급]으로 설정합니다.
- 8** 네트워크에 필요한 기타 옵션을 선택합니다. 지침은 프로젝트 "사용자 가이드"를 참조하십시오.
- 9** 네트워크에 필요한 보안 설정을 선택합니다. 올바른 설정을 선택하는 것에 대한 자세한 사항은 네트워크 관리자에게 확인하십시오.
- 10** 설정 선택을 마치면 설정을 저장하고 메뉴를 종료합니다.

» 관련 링크

- "프로젝터(무선 연결)를 찾을 수 없는 때의 해결 방법" [p.45](#)

프로젝터 등록기

네트워크에서의 관리를 위해 여기에 있는 지침을 따라 프로젝터를 등록하십시오.

» 관련 링크

- "모니터링할 프로젝터 등록하기" [p.14](#)

프로젝터를 관리하기 위해서는 프로젝터를 Epson Projector Management 소프트웨어에 등록해야 합니다. 일단 등록하면, Epson Projector Management 소프트웨어를 시작할 경우 프로젝터 상태가 자동으로 표시 됩니다.

여러 대의 프로젝터를 등록해야 할 경우엔 프로젝터를 소규모로 모니터링 및 제어할 수 있도록 프로젝터 그룹을 만들 수 있습니다.

총 최대 2,000개의 프로젝터 및 그룹을 등록할 수 있습니다. 많은 프로젝터를 모니터링하려면 사용자의 컴퓨터가 시스템 요구사항을 충족하거나 그 이상이어야 합니다.

▶ 관련 링크

- "프로젝터 검색하기" [p.14](#)
- "프로젝터 그룹 만들기" [p.16](#)
- "시스템 요구사항" [p.9](#)

프로젝터 검색하기

동일한 세그먼트에서 프로젝터를 자동으로 검색하거나 IP 주소를 지정하여 프로젝터를 검색할 수 있습니다.

1 Epson Projector Management 소프트웨어를 시작합니다.

- Windows 10: [시작]을 선택하고, [EPSON Projector]를 선택한 다음 [Epson Projector Management Ver.X.XX]을(를) 선택합니다.
- Windows 11: [시작]을 선택하고, [모든 앱]을 선택한 다음 [Epson Projector Management Ver.X.XX]을(를) 선택합니다.

Epson Projector Management 소프트웨어가 시작됩니다.

2 메뉴 표시줄에서 [프로젝터]를 선택하고, [프로젝터 등록]을 선택하십시오.

[프로젝터 등록] 화면이 나타납니다.

3 검색 모드를 선택하십시오.



- 동일한 네트워크의 프로젝터를 검색하려면 [자동 검색]을 선택하십시오.
- IP 주소를 지정하여 프로젝터를 검색하려면 [수동 검색]을 선택하십시오. [IP 주소]를 입력하십시오.
- IP 주소 범위를 설정하여 프로젝터를 검색하려면 [범위 검색]을 선택하십시오. [시작 IP 주소] 및 [마지막 IP 주소]에 IP 주소를 입력하십시오.



PJLink Class2를 자동으로 지원하는 비 Epson 프로젝터를 검색하려면, [PJLink에서 프로젝터 검색 (Class2)]을 선택하십시오.

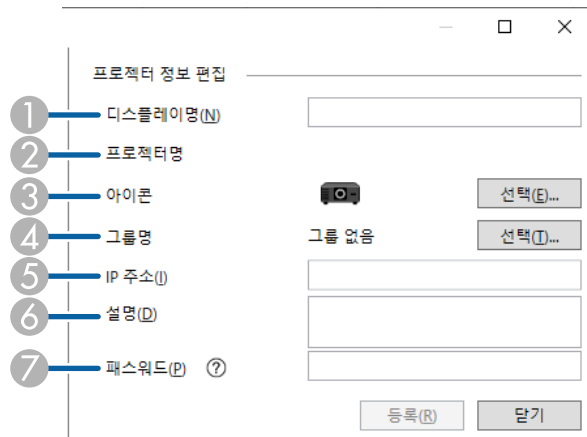
4 [검색]을 클릭하십시오.

네트워크 프로젝터의 목록이 표시됩니다.

5 등록하려는 프로젝터를 선택하십시오.



6 각 프로젝터에 필요한 설정을 선택하십시오.



- ① 프로젝터 이름을 입력하십시오. 이 이름은 Epson Projector Management 메인 화면에 표시됩니다. 최대 64자를 입력할 수 있습니다.
- ② 프로젝터에 등록된 이름을 표시합니다.
- ③ 아이콘을 선택하십시오.
- ④ 프로젝터를 그룹에 등록하고 싶으면 그룹을 선택하십시오.
- ⑤ 프로젝터의 IP 주소를 표시합니다.

- ⑥ 필요할 경우 위치 등의 프로젝터에 관한 메모를 입력하십시오. 여기에 입력된 메모는 [프로젝터 등록 정보]에 표시됩니다. 최대 60자를 입력할 수 있습니다.
- ⑦ 프로젝터에 대한 비밀번호가 설정되어 있는 경우 해당 비밀번호를 여기에 입력하십시오. 올바른 비밀번호를 입력하지 않을 경우 프로젝터 등록 후에도 프로젝터를 모니터링하거나 제어할 수 없습니다. 비밀번호에 대한 자세한 정보는 "사용자 가이드"를 참조하십시오.

7 [등록]을 클릭하십시오.

8 추가 프로젝터를 등록하려면 5~7단계를 반복하십시오.

Epson Projector Management 메인 화면에서 등록된 프로젝터가 보입니다.



- 등록된 프로젝터에 대한 프로젝터 정보를 변경하려면, Epson Projector Management 주 화면에서 프로젝터를 더블 클릭한 다음 [프로젝터 등록 정보] 화면에서 필요한 정보를 변경하십시오.
- 등록된 프로젝터를 제거하려면, Epson Projector Management 메인 화면에서 마우스 오른쪽 버튼으로 프로젝터를 클릭한 다음 [삭제]를 선택하십시오.
- 프로젝터 메뉴에서 [대기 모드] 설정을 [일반 통신 On]으로 설정하라는 메시지가 표시됩니다. [예]를 선택하면 프로젝터가 대기 모드에 있을 동안(전원이 꺼져 있을 때) 프로젝터를 모니터링할 수 있습니다.
- DHCP 지원 네트워크에서 [자동 검색]을 사용하여 감지한 모든 프로젝터를 등록 및 관리할 수 있습니다.

» 관련 링크

- "프로젝터 등록 정보 - 정보" p.54

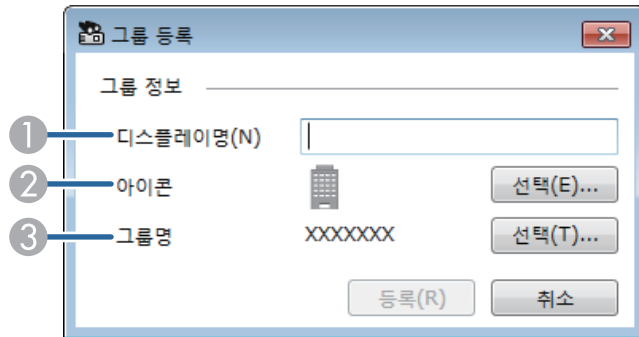
프로젝터 그룹 만들기

프로젝터를 그룹에 등록하면 여러 대의 프로젝터를 한 번에 모니터링 및 제어할 수 있습니다. 모 그룹을 선택한 경우, 여러 그룹에 포함된 모든 프로젝터를 모니터링 및 제어할 수도 있습니다.

1 메뉴 표시줄에서 [프로젝터]를 선택하고, [그룹 등록]을 선택하십시오.

[그룹 등록] 화면이 나타납니다.

2 필요한 설정을 선택하십시오.



① 그룹 이름을 입력합니다. 최대 64자를 입력할 수 있습니다.

② 아이콘을 선택하십시오.

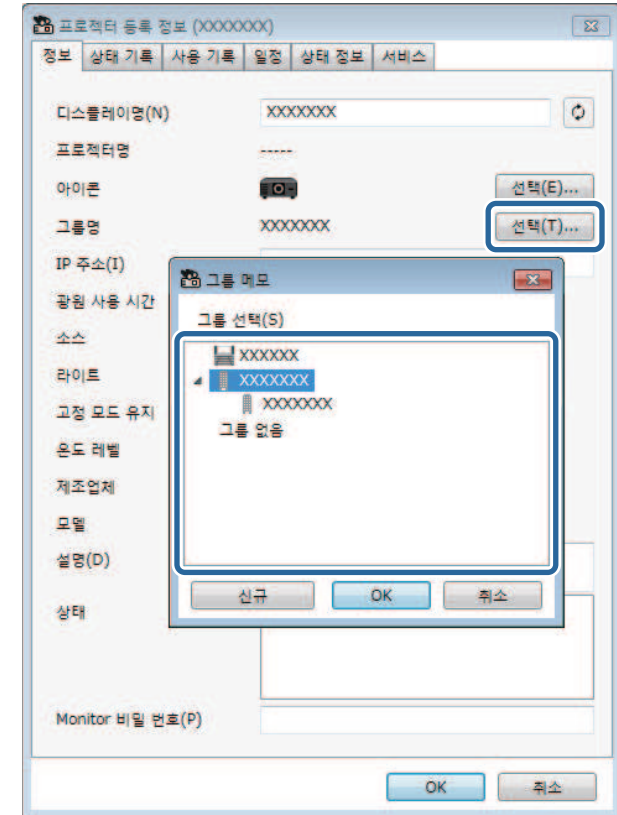
③ 그룹을 여기에 등록하고 싶으면 모 그룹을 선택하십시오. (그룹을 추가하기 전에 모 그룹을 만들어야 합니다.)

3 [등록]을 클릭하십시오.

Epson Projector Management 메인 화면에서 등록된 그룹이 보입니다.

4 그룹에 등록하고자 하는 프로젝터 아이콘을 더블 클릭하십시오.

5 프로젝터를 등록하려는 그룹을 선택한 후 [OK]을 클릭하십시오.



그룹에 포함된 프로젝터를 확인하려면 주 창에서 [그룹 View] 아이콘을 선택하십시오.

» 관련 링크

- "프로젝터 모니터링하기" [p.18](#)


프로젝터 모니터링하기 및 제어하기

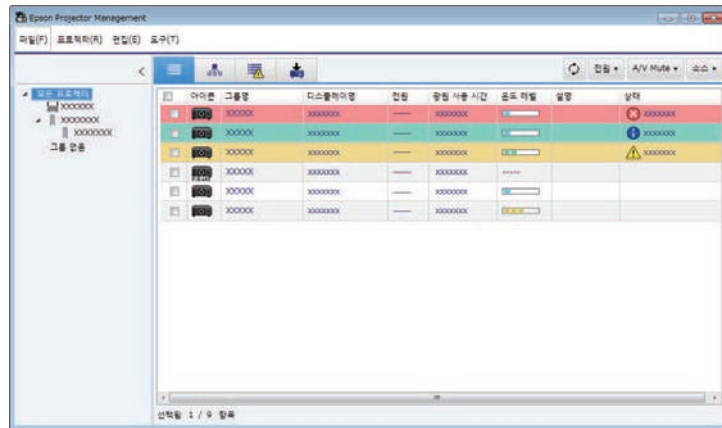
다음 지침에 따라 등록된 프로젝터를 모니터링하고 제어하십시오.


» 관련 링크

- "프로젝터 모니터링하기" [p.18](#)
- "프로젝터 상태 세부 정보 표시하기" [p.21](#)
- "프로젝터 제어하기" [p.22](#)

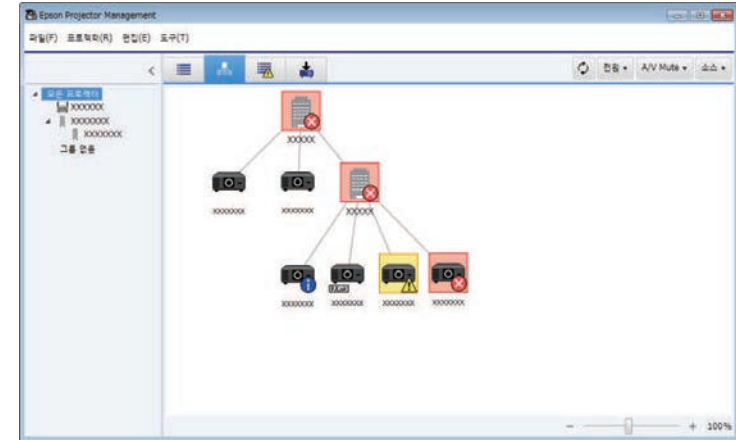
Epson Projector Management 주 화면에서 보기 아이콘을 클릭하여 표시하려는 모니터링 창 의 종류를 선택하십시오.

-  [상세 리스트 View]
 프로젝터 상태를 목록으로 확인할 수 있습니다. 특정한 그룹의 프로젝터 상태를 확인하려면 그룹 목록에서 그룹을 선택하십시오.




-  [그룹 View]
 계층적 도표에서 프로젝터 그룹을 확인할 수 있습니다. 한 개의 그룹을 확장하거나 단절하기를 원할 경우, 그룹 목록에서 그룹 아이콘이나 그룹 이름을 더블 클릭하십시오. 그룹의 프로젝터가 숨겨져 있을 경우엔 그룹 아이콘이 둥근 테두리로 표시됩니다.

그룹 아이콘의 위치를 이동하려면 그룹 아이콘을 끌어서 놓으십시오.

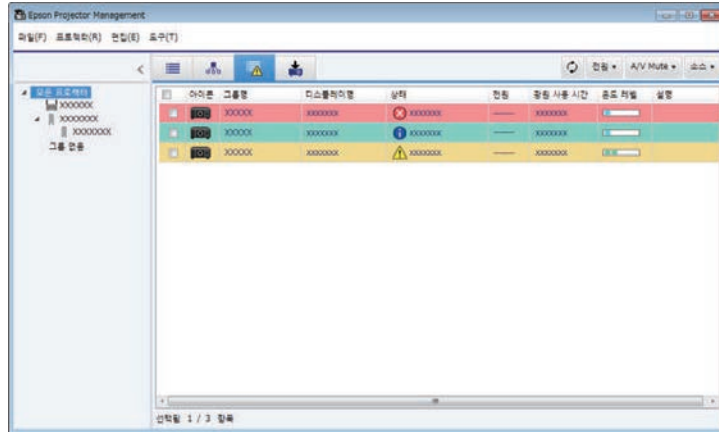



키보드 바로 가기
 다음 키보드 명령을 사용할 수 있습니다.

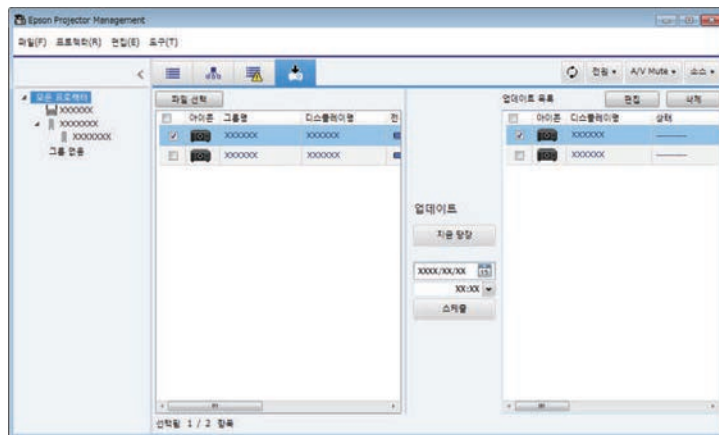
키보드 명령	기능
Ctrl + [+]	표시를 확대합니다.
Ctrl + 마우스 휠을 위로 스크롤	표시를 축소합니다.
Ctrl + [-]	
Ctrl + 마우스 휠을 아래로 스크롤	

-  [오류 목록]
 현재 오류 또는 경고 상태에 있는 프로젝터 목록만 확인할 수 있습니다. 특정한 그룹의 프로젝터 상태를 확인하려면 그룹 목록에서 그룹을

선택하십시오. 해결 방법을 보려면 포인터를 오류 정보 위로 이동하십시오.



-  [업데이트 목록]
프로젝터 펌웨어 업데이트를 관리할 수 있습니다.



- [상세 리스트 View] 및 [오류 목록]에서 표시된 항목이나 순서를 변경하려면 [목록 표시] 화면에서 [환경설정] 설정을 변경하십시오.
- 모니터링을 사용하거나 사용하지 않으려면 Epson Projector Management 메인 화면에서 마우스 오른쪽 버튼으로 프로젝터를 클릭하여 [모니터링 활성화] 또는 [모니터링 비활성]을 선택하십시오.
- 프로젝터가 대기 모드에 있는 경우에도(전원이 꺼져 있을 때) 프로젝터를 모니터링하려면 프로젝트 메뉴에서 [일반 통신 On]을 [대기 모드] 설정으로 선택하십시오. 또한 필요한 경우 올바른 [포트] 설정을 선택하십시오.

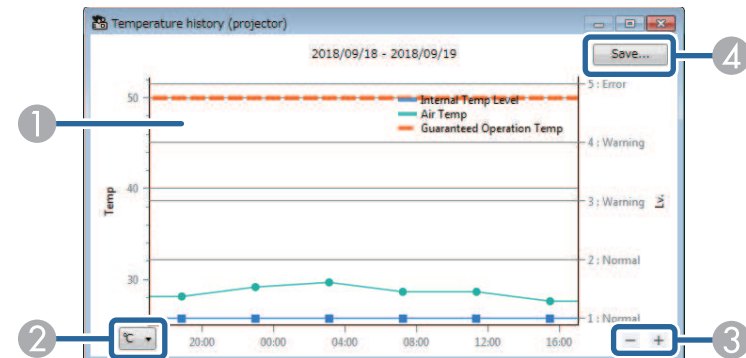
» 관련 링크

- "프로젝터 온도 그래프 보기" p.19

프로젝터 온도 그래프 보기

프로젝터의 온도 정보를 그래프로 볼 수 있습니다.

[상세 리스트 View]에서 프로젝터를 오른쪽 클릭하고 [온도 기록]을 선택하십시오.



① 배경색

파랑: 즉각적인 주의가 필요합니다.

노랑: 경고 상태

빨강: 오류 상태

② 섬씨와 화씨 보기 간을 전환합니다.

③ 그래프를 확대하거나 축소합니다.

④ 온도 기록을 CSV 형식 파일로 저장합니다.

그래프의 아무 곳에서 오른쪽 마우스 버튼을 누른 채로 오른쪽이나 왼쪽으로 이동하여 그래프 표시영역을 이동할 수 있습니다.



- 최대 30일 동안 온도 정보를 볼 수 있습니다.
- Epson Projector Management 소프트웨어가 실행 중일 때만 정보를 얻을 수 있습니다.
- 그래프에 표시된 값은 실제 온도와 일치하지 않을 수 있습니다. 이 값을 가이드로 사용합니다. 프로젝터의 작동 온도에 대한 자세한 내용은 프로젝터 "사용자 가이드"를 참조하십시오.
- 최대 4대 프로젝터의 그래프를 동시에 볼 수 있습니다.
- 이 기능은 지원되는 모델에서만 사용할 수 있습니다.

[프로젝터 등록 정보] 화면에서 상세한 프로젝트 상태 정보를 확인할 수 있습니다.

1 Epson Projector Management 주 화면에서 확인하려는 프로젝터를 선택하십시오.

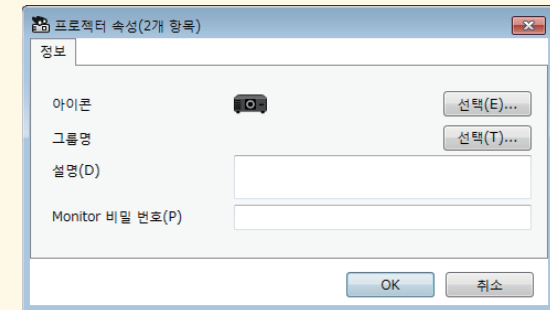
[프로젝터 등록 정보] 화면이 나타납니다.



- [상태 정보]: 프로젝트 상태 정보를 표시합니다.
- [서비스]: 기술 서비스 정보를 표시합니다. (일반적으로 Epson 지원 전용.)



한 번에 여러 대의 프로젝트 정보를 확인하고 편집할 수 있습니다. 주 화면에서 프로젝터를 선택하고 이를 오른쪽 클릭하여 [등록 정보]를 선택하십시오.



» 관련 링크

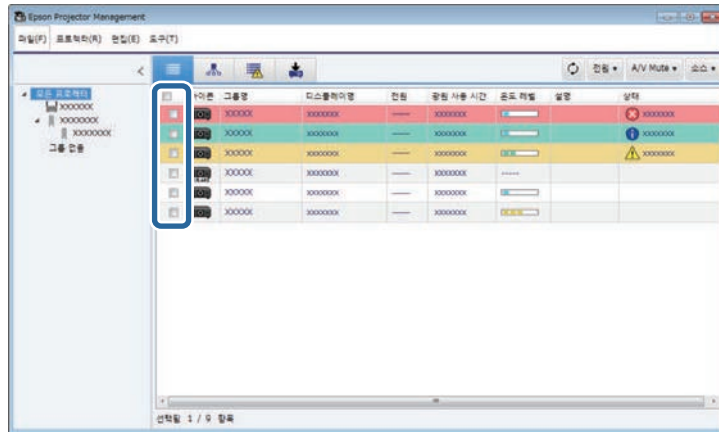
- "프로젝터 등록 정보 화면" p.54

2 탭을 클릭하여 각 종류의 정보를 확인할 수 있습니다.

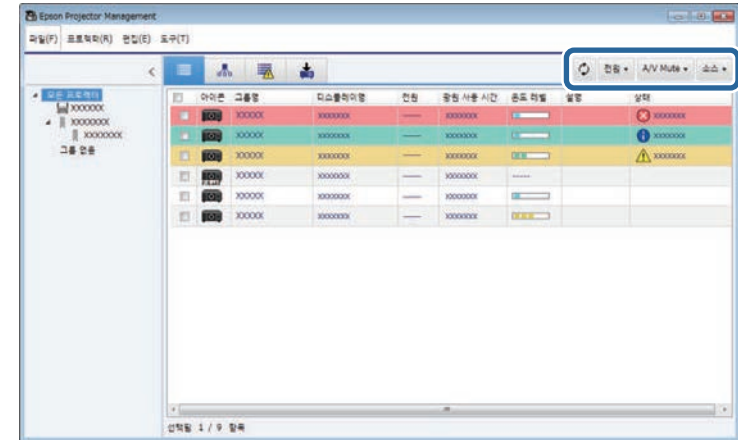
- [정보]: 일반 프로젝트 정보를 표시합니다.
- [상태 기록]: 프로젝트의 오류 기록을 표시합니다.
- [사용 기록]: 프로젝트 사용 기록을 그래프로 표시합니다.
- [일정]: 프로젝트나 프로젝트의 모 그룹에 대하여 설정된 일정을 표시합니다.

Epson Projector Management 메인 화면에서 프로젝터 제어 버튼을 사용하여 선택한 프로젝터를 제어할 수 있습니다.

- 1 Epson Projector Management 주 화면에서 제어하려는 프로젝터를 선택하십시오. 필요에 따라 확인란을 선택하여 여러 대의 프로젝터 또는 모든 프로젝터를 선택할 수 있습니다.



- 2 프로젝터 제어 버튼을 클릭하여 다음 작업을 수행할 수 있습니다.



- [새로 고침]: 프로젝터 정보를 업데이트합니다.
- [전원]: 프로젝터의 전원을 켜거나 끕니다.
- [A/V Mute]: 프로젝터의 A/V 소거 또는 셔터 기능을 켜거나 끕니다.
- [소스]: 프로젝터의 입력 소스를 전환합니다. (Epson 프로젝터 전용.)

- 3 목록에서 Epson 프로젝터를 오른쪽 클릭하여 다음 작업을 수행할 수 있습니다.

- [Web 제어]: 웹 브라우저를 사용하여 프로젝터 설정을 선택하고 투사를 제어할 수 있습니다.
- [원격 카메라 액세스]: 웹 브라우저를 사용하여 프로젝터의 원격 카메라로 캡처한 이미지를 확인할 수 있습니다.
- [자동 설정]: [색 보정] 또는 [화면 일치]와 같은 프로젝터의 자동 설정 기능을 사용할 수 있습니다. 또한 [새로 고침 모드 취소]를 선택할 수 있습니다.



- [자동 설정] 기능을 사용하는 동안에는 [전원], [A/V Mute] 및 [소스]를 조작할 수 없습니다.
- [원격 카메라 액세스] 및 [자동 설정] 기능에 대한 자세한 내용은 프로젝트의 "사용자 가이드"를 참조하십시오.

펌웨어 업데이트 및 메뉴 설정 복사하기

다음 지침을 따라 최신 펌웨어를 사용하기 위해 프로젝터를 업데이트하거나 프로젝터의 메뉴 설정을 복사하십시오.

» 관련 링크

- "펌웨어 업데이트하기" [p.25](#)
- "프로젝터 메뉴 설정을 배치 작업으로 복사하기" [p.29](#)

유선 네트워크를 통해 프로젝터와 스마트 장치(해당 모델 전용)에 대한 펌웨어를 업데이트할 수 있습니다. 새 펌웨어는 네트워크를 통해 배포되거나 Epson 지원 센터에서 다운로드할 수 있습니다. 펌웨어를 즉시 업데이트하거나 원하는 펌웨어 업데이트 일정을 설정할 수 있습니다.

펌웨어를 업데이트할 때는 다음을 확인하십시오.

- 유선 네트워크 시스템을 사용하여 프로젝터가 연결되어 있는지.
- 프로젝터가 켜져 있거나 프로젝터의 [대기 모드]가 [일반 통신 On]으로 설정되어 있는지.

⚠ 주의

- 펌웨어를 업데이트하는 동안 프로젝터를 사용할 수 없습니다.
- 펌웨어를 업데이트하는 동안 프로젝터의 전원 코드를 뽑지 마십시오. 업데이트하는 동안 프로젝터가 예기치 않게 종료되면 펌웨어가 올바르게 쓰여지지 않아 프로젝터가 오작동을 일으킬 수 있습니다. Epson은 정전, 통신 오류 또는 고장을 일으킬 수 있는 기타 이상으로 인한 펌웨어 업데이트 실패와 이와 관련된 수리 비용에 대해서 책임지지 않습니다.
- 프로젝터가 다른 작업을 수행하는 동안에는 펌웨어를 업데이트하지 마십시오.

» 관련 링크

- "네트워크에서 발견한 새 펌웨어로 업데이트하기" [p.25](#)
- "다운로드한 새 펌웨어를 컴퓨터에 업데이트하기" [p.26](#)

네트워크에서 발견한 새 펌웨어로 업데이트하기

새 펌웨어 사용이 가능하면 주 화면에 알림이 표시되고 펌웨어를 업데이트할 일정을 설정할 수 있습니다.

펌웨어 업데이트 알림을 받으려면 다음과 같이 하십시오.

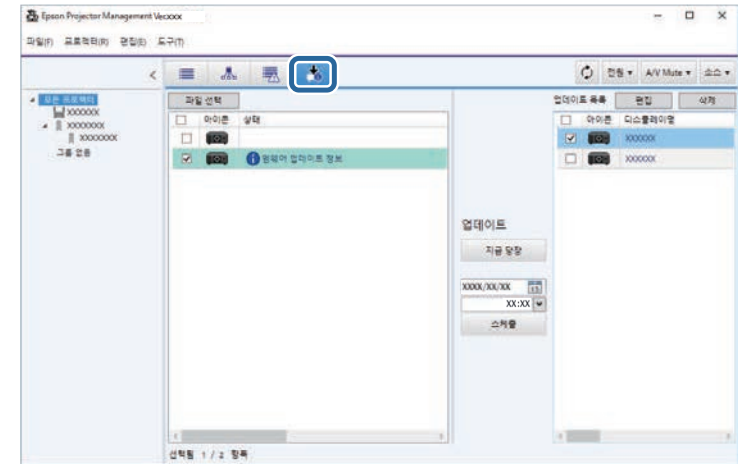
- Epson Projector Management 소프트웨어를 시작합니다.
- 메뉴 표시줄에서 [도구]를 선택하고 [환경설정] > [모니터] 탭 > [펌웨어 업데이트에 대한 정보 수신 사용]을 선택하십시오.
- [모니터] 탭에서 네트워크 [프록시 설정] 옵션을 확인하고 필요할 경우 변경합니다.



- [펌웨어 업데이트에 대한 정보 수신 사용]을 선택하면 소프트웨어가 펌웨어 업데이트 정보를 14일마다 자동으로 확인합니다.
- 펌웨어 업데이트 정보를 즉시 확인할 경우 [확인]을 선택합니다.

1

Epson Projector Management 주 화면에서 [업데이트 목록] 아이콘을 클릭하여 [업데이트 목록] 보기를 여십시오.

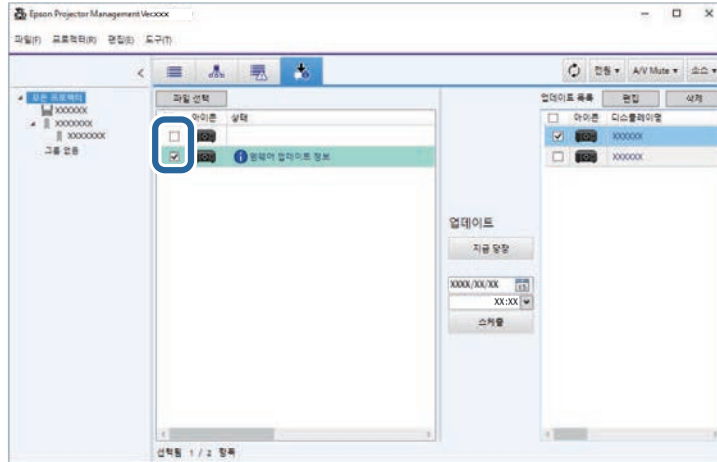


왼쪽 패널의 [상태] 열에서 [펌웨어 업데이트 정보]가 보이면 해당 프로젝터를 업데이트할 수 있습니다.



- [펌웨어 릴리스 정보]를 마우스 오른쪽 버튼으로 클릭하여 새 펌웨어의 릴리스 정보를 확인할 수 있습니다.
- 스마트 장치 펌웨어 업데이트가 있을 경우 [펌웨어 업데이트 정보]도 표시됩니다(적용되는 모델만).

- 2** 업데이트하려는 프로젝터를 선택하십시오. 필요에 따라 확인란을 선택하여 여러 대의 프로젝터 또는 모든 프로젝터를 선택할 수 있습니다.



- 3** 다음 방법 중 하나를 선택하여 펌웨어를 업데이트하십시오.
- [지금 당장]을 클릭하여 펌웨어 업데이트를 즉시 시작하십시오.
 - 펌웨어 업데이트를 수행하려는 날짜와 시간을 설정한 후 [스케줄]을 클릭하여 업데이트 일정을 예약하십시오.

업데이트 일정이 [업데이트 목록] 보기의 오른쪽 창에 표시됩니다. 선택한 프로젝터의 스마트 장치 펌웨어 업데이트가 있을 경우 스마트 장치 펌웨어 업데이트도 표시됩니다(해당 모델 전용).



- 업데이트 일정을 변경하려면 오른쪽 창에서 일정을 선택하고 [편집]을 클릭하십시오.
- 업데이트 일정을 삭제하려면 오른쪽 창에서 일정을 선택하고 [삭제]를 클릭하십시오.
- [업데이트 목록] 보기의 오른쪽 창에서 최대 500개까지 일정을 볼 수 있습니다. 일정 수가 500을 초과하면 필요에 따라 가장 오래된 일정부터 삭제됩니다.
- 완료된 모든 일정을 삭제하려면 오른쪽 창의 어느 곳이든 오른쪽 클릭하여 [기존 일정 삭제]를 선택하십시오.

설정된 날짜 및 시간에 펌웨어가 업데이트되고 프로젝터의 LED 표시등이 켜집니다. 펌웨어 업데이트가 완료되면 프로젝터가 꺼지면서 대기 모드로 전환됩니다. 업데이트하는 동안 [업데이트 목록] 보기의 오른쪽 창에서 펌웨어 업데이트 상태를 확인할 수 있습니다.



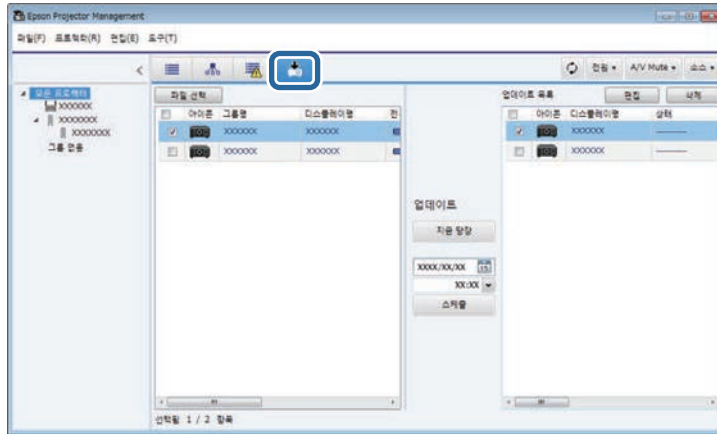
- 펌웨어를 업데이트하는 동안 Epson Projector Management 소프트웨어를 닫지 마십시오.
- 예약된 업데이트가 대기 중일 때 Epson Projector Management 소프트웨어를 닫으려 하면 확인 메시지가 표시됩니다. Epson Projector Management 소프트웨어가 실행 중일 때만 예약된 업데이트 작업이 수행됩니다.
- 펌웨어를 업데이트한 후에는 펌웨어를 업데이트하는 과정에서 네트워크 설정이 변경되었을 수 있기 때문에 프로젝터의 네트워크 설정을 다시 구성해야 할 수도 있습니다.

다운로드한 새 펌웨어를 컴퓨터에 업데이트하기

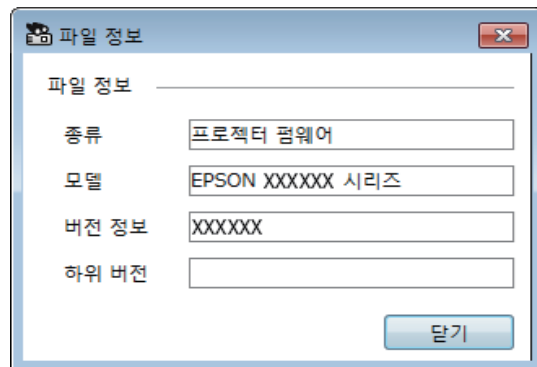
펌웨어 파일을 수동으로 다운로드하여 펌웨어를 업데이트할 수 있습니다.

자세한 정보를 받거나 프로젝터 펌웨어를 얻으려면 가까운 Epson 지원 센터에 문의하십시오.

- 1 Epson Projector Management 주 화면에서 [업데이트 목록] 아이콘을 클릭하여 [업데이트 목록] 보기를 여십시오.

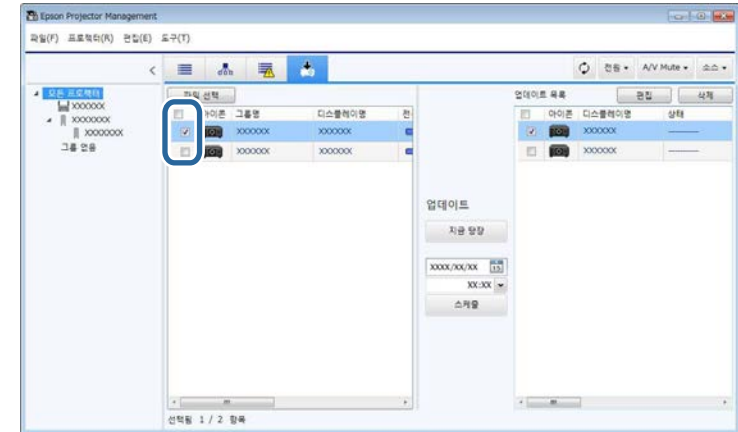


- 2 [파일 선택]을 클릭하여 펌웨어 파일을 선택하십시오.
[파일 정보] 화면이 나타납니다.



- 3 파일 정보를 확인하고 [닫기]를 클릭하십시오.
이 펌웨어 파일을 사용하여 업데이트할 수 있는 프로젝터가 [업데이트 목록] 보기의 왼쪽 창에 나타납니다.

- 4 업데이트하려는 프로젝터를 선택하십시오. 필요에 따라 확인란을 선택하여 여러 대의 프로젝터 또는 모든 프로젝터를 선택할 수 있습니다.



- 5 다음 방법 중 하나를 선택하여 펌웨어를 업데이트하십시오.
 - [지금 당장]을 클릭하여 펌웨어 업데이트를 즉시 시작하십시오.
 - 펌웨어 업데이트를 수행하려는 날짜와 시간을 설정한 후 [스케줄]을 클릭하여 업데이트 일정을 예약하십시오.
 업데이트 일정이 [업데이트 목록] 보기의 오른쪽 창에 표시됩니다.
 선택한 프로젝트의 스마트 장치 펌웨어 업데이트가 있을 경우 스마트 장치 펌웨어 업데이트도 표시됩니다(해당 모델 전용).



- 업데이트 일정을 변경하려면 오른쪽 창에서 일정을 선택하고 [편집]을 클릭하십시오.
- 업데이트 일정을 삭제하려면 오른쪽 창에서 일정을 선택하고 [삭제]를 클릭하십시오.
- [업데이트 목록] 보기의 오른쪽 창에서 최대 500개까지 일정을 볼 수 있습니다. 일정 수가 500을 초과하면 필요에 따라 가장 오래된 일정부터 삭제됩니다.
- 완료된 모든 일정을 삭제하려면 오른쪽 창의 어느 곳이든 오른쪽 클릭하여 [기존 일정 삭제]를 선택하십시오.

설정된 날짜 및 시간에 펌웨어가 업데이트되고 프로젝터의 LED 표시등이 켜집니다. 펌웨어 업데이트가 완료되면 프로젝터가 꺼지면서 대기 모드로 전환됩니다. 업데이트하는 동안 [업데이트 목록] 보기의 오른쪽 창에서 펌웨어 업데이트 상태를 확인할 수 있습니다.



- 펌웨어를 업데이트하는 동안 Epson Projector Management 소프트웨어를 닫지 마십시오.
- 예약된 업데이트가 대기 중일 때 Epson Projector Management 소프트웨어를 닫으려 하면 확인 메시지가 표시됩니다. Epson Projector Management 소프트웨어가 실행 중일 때만 예약된 업데이트 작업이 수행됩니다.
- 펌웨어를 업데이트한 후에는 펌웨어를 업데이트하는 과정에서 네트워크 설정이 변경되었을 수 있기 때문에 프로젝터의 네트워크 설정을 다시 구성해야 할 수도 있습니다.

하나의 프로젝터에서 모델과 펌웨어 버전이 동일한 한 대 이상의 프로젝터로 메뉴 설정을 복사할 수 있습니다. 이로써 배치 설정 작업으로 프로젝터 메뉴 설정을 빠르게 복제할 수 있습니다.

배치 설정 작업으로 메뉴 설정을 즉시 복사하거나 이를 복사하는 시간을 예약할 수 있습니다.

메뉴 설정을 복사할 때는 다음을 확인하십시오.

- 유선 네트워크 시스템을 사용하여 프로젝터가 연결되어 있는지.
- 프로젝터가 켜져 있거나 프로젝터의 [대기 모드]가 [일반 통신 On]으로 설정되어 있는지.

다음 예와 같이 메뉴 설정이 모두 다른 프로젝터로 복사되는 것은 아닙니다.

- [네트워크] 메뉴 설정 ([메일] 메뉴와 [기타] 메뉴 제외)
- [정보]에 있는 [램프 사용] 및 [상태]



키스톤과 같은 이미지 설정 내용을 조정하기 전에 배치 설정 작업을 수행하십시오. 또한 이미지 조정 값이 다른 프로젝터에 적용되고, 배치 설정 작업을 수행하기 전에 조정된 내용이 덮어 쓰여집니다.

프로젝터에서 다른 프로젝터로 메뉴 설정 내용을 복사할 때 사용자의 로고도 복사됩니다. 사용자 로고와 같이 여러 대의 프로젝터 간에 공유하기를 원하지 않는 정보는 등록하지 마십시오.

⚠ 주의

- 프로젝터 메뉴 설정을 배치 작업으로 복사하는 동안 프로젝터를 사용할 수 없습니다.
- 메뉴 설정을 복사하는 동안 프로젝터의 전원 코드를 뽑지 마십시오. 복사하는 동안 프로젝터가 예기치 않게 종료되면 구성이 올바르게 쓰여지지 않아 프로젝터가 오작동을 일으킬 수 있습니다. Epson은 정전, 통신 오류 또는 고장을 일으킬 수 있는 기타 이상으로 인한 배치 설정 실패와 이와 관련된 수리 비용에 대해서 책임지지 않습니다.

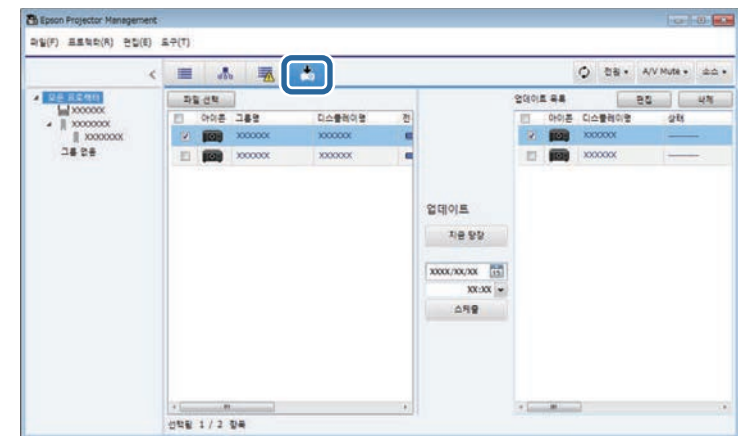
▶ 관련 링크

- "프로젝터 구성 파일 다운로드하기" p.29
- "프로젝터 구성 파일 구성하기" p.30

프로젝터 구성 파일 다운로드하기

한 프로젝터에서 메뉴 설정이 포함된 구성 파일을 다운로드하여 이를 다른 프로젝터에 복사할 수 있습니다.

- 1 Epson Projector Management 주 화면에서 [업데이트 목록] 아이콘을 클릭하여 [업데이트 목록] 보기를 여십시오.



- 2 [업데이트 목록] 보기의 왼쪽 창에서 메뉴 설정을 복사하려는 프로젝터를 오른쪽 클릭하고 [프로젝터 구성 데이터 가져오기]를 선택하십시오.

- 3 프로젝터 메뉴 구성 파일을 다운로드하려는 폴더를 선택하십시오.

- 4 다음 옵션 중 하나를 선택하십시오.

- [지금 당장]을 클릭하여 구성 파일을 즉시 다운로드하십시오.
- 구성 파일을 다운로드하려는 날짜 및 시간을 설정한 후 [스케줄]을 클릭하여 다운로드 일정을 예약하십시오.

[업데이트 목록] 보기의 오른쪽 창에서 다운로드 상태를 확인할 수 있습니다.

다운로드가 완료되면 프로젝터가 꺼지면서 대기 모드로 전환됩니다.



다운로드한 파일을 USB 플래시 드라이브에 저장하고 이를 사용하여 메뉴 설정을 복사할 때는 파일 이름이 다음 규칙을 준수하는지 확인하십시오.

- 1바이트 문자만 사용합니다.
- 파일 이름은 "PJCONFDATA"로 시작합니다.

[파일 정보] 화면이 나타납니다.

파일 정보

파일 정보

종류: 프로젝트 구성 데이터

모델: EPSON XXXXXX 시리즈

버전 정보: XXXXXX

하위 버전:

[닫기]

프로젝터 구성 파일 구성하기

하나의 프로젝터에서 메뉴 설정이 포함된 구성 파일을 다운로드하면 파일에 들어 있는 설정을 다른 프로젝터에 복사할 수 있습니다.

- 1** Epson Projector Management 주 화면에서 [업데이트 목록] 아이콘을 클릭하여 [업데이트 목록] 보기를 여십시오.



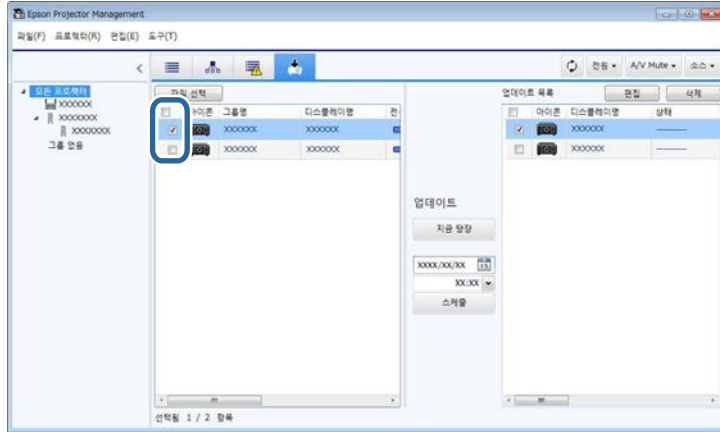
- 3** 파일 정보를 확인하고 [닫기]를 클릭하십시오.
이 구성 파일을 사용하여 업데이트할 수 있는 프로젝터가 [업데이트 목록] 보기의 왼쪽 창에 나타납니다.



구성 파일을 가져온 프로젝터와 모델 및 펌웨어 버전이 동일한 프로젝터만 업데이트할 수 있습니다.

- 2** [파일 선택]을 클릭하여 다운로드한 구성 파일을 선택하십시오.

- 4** 구성 파일을 복사하려는 프로젝터를 선택하십시오. 필요에 따라 확인란을 선택하여 여러 대의 프로젝터 또는 모든 프로젝터를 선택할 수 있습니다.



설정된 날짜 및 시간에 메뉴 설정이 복사되고 프로젝터의 LED 표시등이 켜집니다. 메뉴 설정 복사가 완료되면 프로젝터가 꺼지면서 대기 모드로 전환됩니다. 복사하는 동안 [업데이트 목록] 보기의 오른쪽 창에서 메뉴 복사 상태를 확인할 수 있습니다.



- 메뉴 설정을 복사하는 동안 Epson Projector Management 소프트웨어를 닫지 마십시오.
- 예약된 복사가 대기 중일 때 Epson Projector Management 소프트웨어를 닫으려 하면 확인 메시지가 표시됩니다. Epson Projector Management 소프트웨어가 실행 중일 때만 예약된 복사 작업이 수행됩니다.

- 5** 다음 방법 중 하나를 선택하여 메뉴 설정을 복사하십시오.

- [지금 당장]을 선택하여 메뉴 설정 복사를 즉시 시작하십시오.
- 설정을 복사하려는 날짜와 시간을 설정한 후 [스케줄]을 클릭하여 업데이트 일정을 예약하십시오.

업데이트 일정이 [업데이트 목록] 보기의 오른쪽 창에 표시됩니다.



- 복사 일정을 변경하려면 오른쪽 창에서 일정을 선택하고 [편집]을 클릭하십시오.
- 복사 일정을 삭제하려면 오른쪽 창에서 일정을 선택하고 [삭제]를 클릭하십시오.
- [업데이트 목록] 보기의 오른쪽 창에서 최대 500개까지 일정을 볼 수 있습니다. 일정 수가 500을 초과하면 필요에 따라 가장 오래된 일정부터 삭제됩니다.
- 완료된 모든 일정을 삭제하려면 오른쪽 창의 어느 곳이든 오른쪽 클릭하여 [기존 일정 삭제]를 선택하십시오.

추가 기능 사용하기

Epson Projector Management 소프트웨어와 사용할 수 있는 추가 기능을 사용하려면 다음 지침을 따르십시오.

» 관련 링크

- "프로젝터 이벤트 일정 만들기" [p.33](#)
- "보안 설정하기" [p.35](#)
- "이메일 알림 전송하기" [p.36](#)
- "Message Broadcasting" [p.37](#)
- "Epson iProjection 소프트웨어 프로파일 내보내기" [p.41](#)
- "프로젝터 로그 파일 저장하기" [p.42](#)
- "등록된 정보 업데이트" [p.43](#)

프로젝터에서 이벤트가 자동으로 발생하도록 일정을 만들 수 있습니다. 프로젝트가 사용자가 설정한 일정의 지정한 날짜 및 시간에 다음 작업을 수행합니다.

- 전원 On/Off
- A/V Mute
- 입력 소스 전환하기
- Message Broadcasting
- 자동 설정([색 보정], [화면 일치], [라이트 보정] 또는 [새로 고침 모드])를 지원하는 프로젝트에서만 사용할 수 있습니다.)

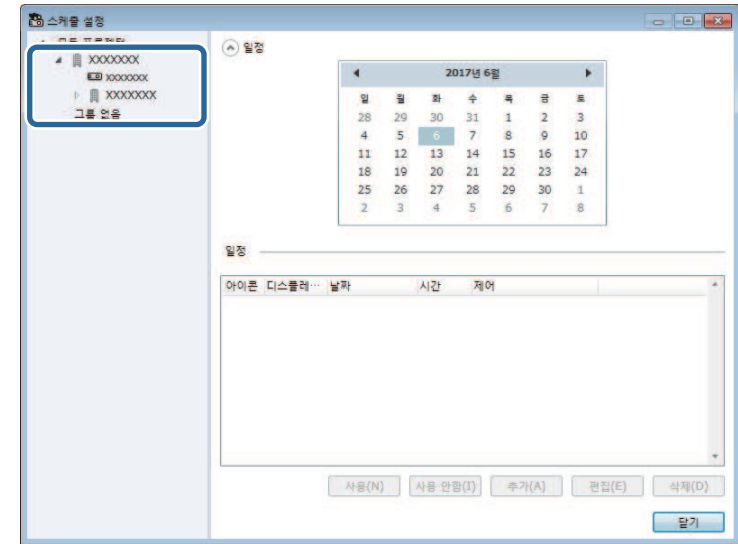
또한 이벤트가 발생하도록 정해진 시간에 컴퓨터에서 Epson Projector Management 소프트웨어를 시작해야 합니다.



이 화면에서 펌웨어 업데이트 일정을 예약할 수 없습니다. 이는 [업데이트 목록] 보기에서 예약할 수 있습니다.

- 1** 메뉴 표시줄에서 [도구]를 선택하고 [일정] > [스케줄 설정]을 선택하십시오.

- 2** 이벤트가 발생하도록 설정하고자 하는 프로젝트나 그룹을 선택하십시오.



- 3** [추가]를 선택하십시오.

- 4** 일정이 설정된 이벤트의 날짜 및 시간을 선택한 후 수행되기를 원하는 작업을 선택하십시오.

The screenshot shows a dialog box titled '이벤트 만들기' (Create Event). It has several sections: '디스플레이명' (Display Name) with the text 'XXXXXX'; '반복' (Repeat) with radio buttons for '날짜(D)' (Date), '매주(A)' (Weekly), and '매월(K)' (Monthly); '일정' (Schedule) with a date picker showing 'XXXX/XX/XX' and a calendar icon; '시간(H)' (Time) with a time picker showing 'XX:XX'; and '제어' (Control) with a dropdown menu set to '전원' (Power) and radio buttons for 'On(N)' and 'Off(F)'. At the bottom are 'OK' and '취소' (Cancel) buttons.



- 이벤트 일정을 편집하려면, [스케줄 설정] 화면에서 이벤트를 선택하고 [편집]을 선택하십시오.
- 이벤트 일정을 제거하려면, [스케줄 설정] 화면에서 이벤트를 선택하고 [삭제]를 선택하십시오.
- 목록에서 일정이 정해진 이벤트를 제거하지 않고 일정이 정해진 이벤트를 사용하거나 사용하지 않으려면, [스케줄 설정] 화면에서 이벤트를 설정하고 [사용]/[사용 안 함]을 선택하십시오.
- 일정이 설정된 모든 이벤트를 사용하거나 사용하지 않으려면, 작업 표시줄에서 [도구]를 선택하고 [일정]을 선택한 다음 [일정 사용]/[일정 사용 안 함]을 선택하십시오.

» 관련 링크

- "프로젝터 등록 정보 - 일정" [p.56](#)
- "펌웨어 업데이트 및 메뉴 설정 복사하기" [p.24](#)



- 프로젝터가 켜지도록 하는 이벤트를 설정할 경우, 전원 켜기 이벤트를 지정하지 않는다 해도 프로젝터가 자동으로 켜집니다.
- [자동 설정] 기능을 활성화하기 전에 투사된 이미지가 깜박임 없이 일정한 밝기를 유지하도록 하십시오. 투사된 이미지가 일정한 밝기를 유지하도록 [자동 설정] 이벤트 전에 전원 켜기 이벤트를 선택하십시오.
- [자동 설정] 기능을 사용하기 전에 모든 프로젝터를 켜십시오. [자동 설정] 기능을 사용하려는 모든 프로젝터에 전원 켜기 이벤트를 선택하십시오.

- 5** 설정을 저장하려면 [OK]를 선택하십시오.

이벤트 일정이 저장됩니다.

응용 프로그램 액세스를 제한하고 누구도 설정을 변경하지 못하게 함으로써 Epson Projector Management 소프트웨어 보안을 향상시킬 수 있습니다.

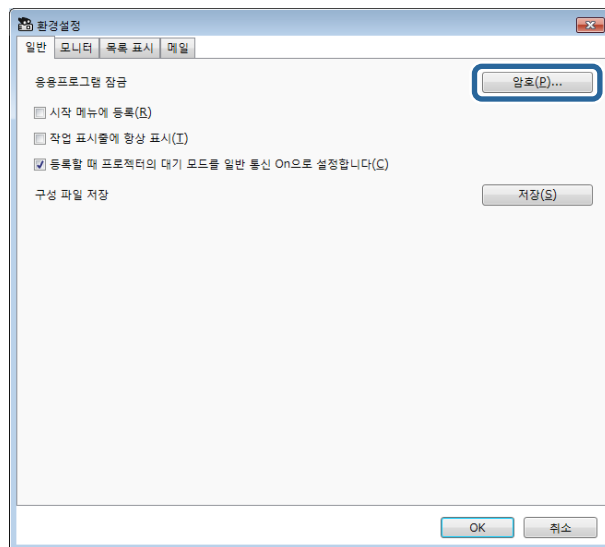
» 관련 링크

- "비밀번호 설정하기" [p.35](#)
- "응용 프로그램의 사용 제한하기" [p.35](#)

비밀번호 설정하기

응용 프로그램을 시작하거나 응용 프로그램 잠금 기능이 활성화되었을 때 입력해야 할 비밀번호를 설정할 수 있습니다.

- 1** 메뉴 표시줄에서 [도구]를 선택하고, [환경설정]을 선택하십시오.
- 2** [일반] 탭을 선택합니다.
- 3** [암호] 탭을 선택합니다.



4 다음 중 한 가지를 수행하십시오.

- 비밀번호를 처음 만드는 경우: [이전 패스워드] 입력란을 빈 칸으로 남겨둡니다.
- 이전 비밀번호를 변경하는 경우: [이전 패스워드] 입력란에 기존 비밀번호를 입력합니다.

5 [신규 패스워드] 입력란에 신규 비밀번호를 입력합니다. 비밀번호는 최대 16개의 영숫자까지 입력할 수 있습니다.

6 [신규 패스워드(확인)] 입력란에 동일한 비밀번호를 입력합니다.

7 [OK]를 클릭합니다.

비밀번호가 저장됩니다.

응용 프로그램의 사용 제한하기

제3자가 액세스하지 못하도록 응용 프로그램 기능을 잠글 수 있습니다.



비밀번호를 설정하면 응용 프로그램 잠금을 해제하기 위하여 비밀번호를 입력해야 합니다. 비밀번호를 사용하면 응용 프로그램의 보안이 향상됩니다.

[도구] 메뉴를 연 다음 [응용프로그램 잠금]을 선택하십시오.

응용 프로그램이 잠길 경우 응용 프로그램 열기와 닫기, 응용 프로그램 잠금 사용 안 함을 제외하고는 어떤 동작도 사용할 수 없습니다.

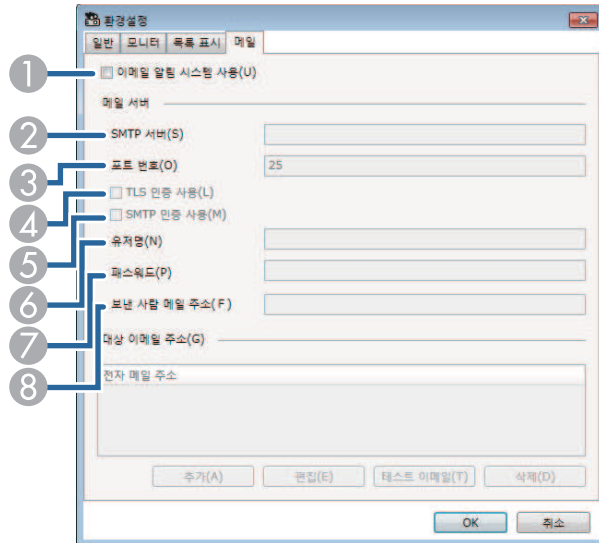
응용 프로그램 잠금을 해제하려면, [도구] 메뉴를 연 다음 [응용프로그램 잠금 해제]를 선택하십시오. 비밀번호가 설정되어 있지 않은 경우 이 입력란을 빈 칸으로 남겨둔 다음 창에서 [OK]를 클릭하여 비밀번호를 입력할 수 있습니다.

프로젝터에 문제가 있거나 소프트웨어에서 등록된 프로젝트가 다른 프로젝트로 교체되었음을 감지할 경우 이메일 알림 내용을 전송하도록 소프트웨어를 구성할 수 있습니다. 소프트웨어에서는 프로젝트가 정상 상태로 되돌아오면 알림 이메일을 전송할 수도 있습니다.



- 심각한 문제가 발생해서 프로젝트가 종료될 경우 이메일 알림을 받지 못할 수도 있습니다.
- 이메일 알림에 포함된 문제들의 유형은 프로젝트에 따라 다릅니다.

- 1 메뉴 표시줄에서 [도구]를 선택하고, [환경설정]을 선택하십시오.
- 2 [메일] 탭을 선택하십시오.
- 3 필요한 설정을 모두 선택하십시오.



- 1 이메일 알림을 사용하려면 선택하여 필요한 정보를 입력합니다.

- 2 프로젝트의 SMTP 서버에 대한 SMTP 서버 이름이나 IP 주소를 입력합니다.
- 3 SMTP 서버 포트 번호를 1에서 65535 사이에서 선택합니다. 기본값은 25입니다.
- 4 TLS 인증을 사용할 경우 선택합니다.
- 5 SMTP 인증을 사용할 경우 선택합니다.
- 6 SMTP 인증을 위하여 사용자 이름을 입력합니다.
- 7 SMTP 인증을 위하여 비밀번호를 입력합니다.
- 8 보내는 사람으로 식별되고자 하는 이메일 주소를 입력합니다. 영숫자 문자를 최대 512자까지 입력할 수 있습니다.

- 4 [추가]를 선택하고, 받는 사람의 이메일 주소를 선택한 다음 받기를 원하는 이메일 알림의 유형을 선택하십시오.
- 5 [OK]를 선택하십시오.
[환경설정] 화면이 나타납니다. 받는 사람의 이메일 주소를 추가하려면 4~5단계를 반복하십시오. 이메일 주소를 최대 10개까지 등록할 수 있습니다.
- 6 [테스트 이메일]을 클릭하십시오.
테스트 이메일을 받지 못한 경우, [메일] 탭에서 모든 설정을 정확히 확인하십시오.
- 7 설정을 저장하려면 [OK]를 선택하십시오.

» 관련 링크

- "네트워크 알림 이메일을 받지 못할 때의 해결 방법" [p.47](#)
- "환경설정 - 메일" [p.61](#)

이 프로젝터들에서 동시에 표시되도록 이미지나 텍스트 메시지를 여러 대의 프로젝터에 전송할 수 있습니다. 일정 기능을 사용하여 정보를 즉시 또는 지정된 날짜 및 시간에 전송할 수 있습니다.



- 이미지 파일 해상도는 50 × 50 ~ 1920 × 1200 픽셀이어야 합니다.
- 텍스트는 1,024자 이하여야 합니다.

⚠ 주의

비상 상황에서 긴급한 메시지를 전송할 때는 Message Broadcasting 기능에 의존해서는 안 됩니다. 그 대신 비상 상황 알람을 위한 다른 방법을 사용하십시오. Epson은 이 기능을 사용하여 전송된 메시지의 속도, 신뢰성 또는 정확성을 보증하지 않으며, 이런 사용으로 인하여 발생하는 손실, 손상 또는 부상에 대하여 책임지지 않습니다.

» 관련 링크

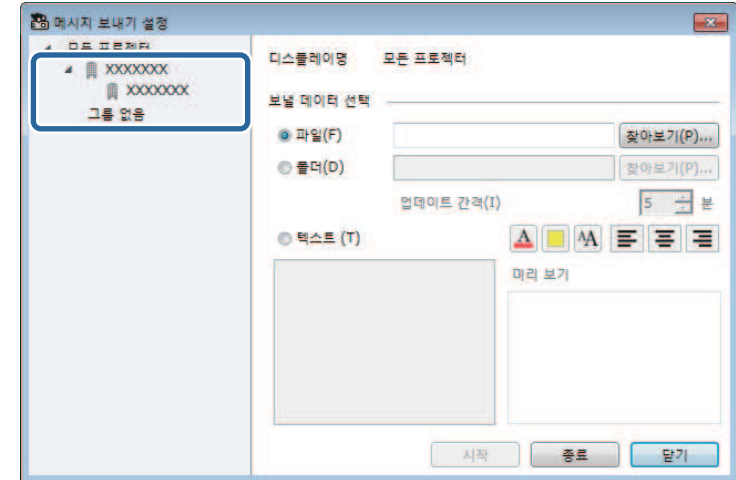
- "메시지를 즉시 브로드캐스트하기" [p.37](#)
- "지정된 날짜 및 시간에 메시지를 브로드캐스트하기" [p.38](#)

메시지를 즉시 브로드캐스트하기

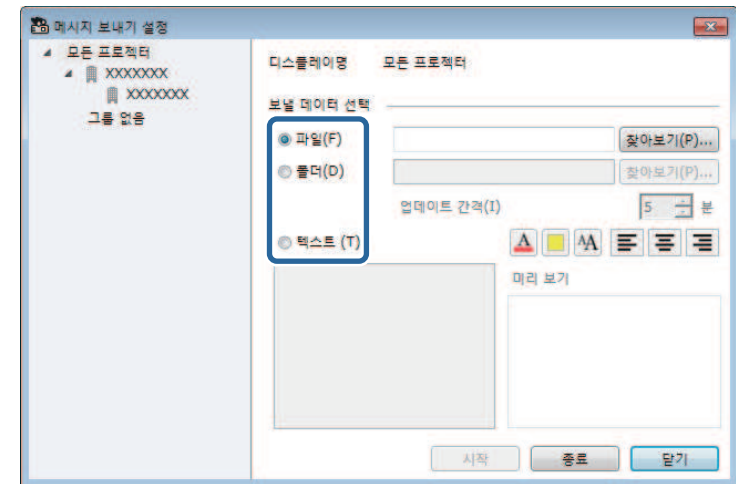
이 프로젝터들에서 즉시 그리고 동시에 표시되도록 이미지나 텍스트 메시지를 여러 대의 프로젝터에 전송할 수 있습니다.

- 1 메뉴 표시줄에서 [도구]를 선택하고, [Message Broadcasting]을 선택하십시오.

- 2 전송된 메시지를 받고자 하는 프로젝터나 그룹을 선택하십시오.



- 3 전송할 정보 유형을 선택하십시오.



- 한 개의 JPEG 파일을 전송할 [파일]을 선택하십시오.

- 지정된 폴더에서 모든 JPEG 파일을 전송할 [폴더]를 선택하십시오.
- 텍스트 메시지를 전송할 [텍스트]를 선택하십시오.

4 필요한 설정을 선택하십시오.

- [파일]을 선택할 경우,[찾아보기]를 선택하여 전송할 파일을 지정하십시오.
- [폴더]를 선택할 경우,[찾아보기]를 선택하여 전송할 파일을 포함한 폴더를 지정하십시오. 이미지 표시가 자동으로 전환될 수 있도록 [업데이트 간격] 설정을 1분 ~ 30분으로 지정하십시오.
- [텍스트]를 선택한 경우, 메시지를 텍스트 상자에 입력하고 사용 가능한 방식 설정을 선택하십시오.

5 [시작]을 선택하십시오.

지정한 이미지나 텍스트가 선택한 프로젝터나 그룹에 의하여 투사됩니다.



프로젝터는 다른 소스로부터의 투사를 중단하고 전송된 콘텐츠로 전환합니다.

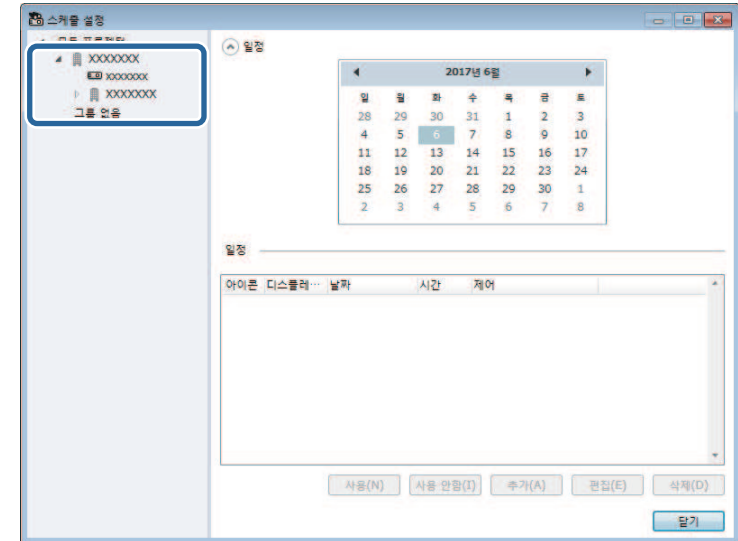
6 전송된 이미지나 메시지의 표시를 중단하려면 [종료]를 선택하십시오.

지정된 날짜 및 시간에 메시지를 브로드캐스트하기

지정된 날짜 및 시간에 이 프로젝터들에서 동시에 표시되도록 이미지나 텍스트 메시지를 여러 대의 프로젝터에 전송할 수 있습니다.

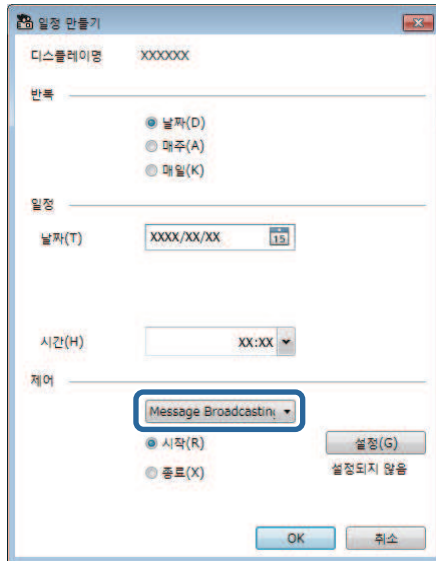
1 메뉴 표시줄에서 [도구]를 선택하고 [일정] > [스케줄 설정]을 선택하십시오.

2 전송된 메시지를 받고자 하는 프로젝터나 그룹을 선택하십시오.



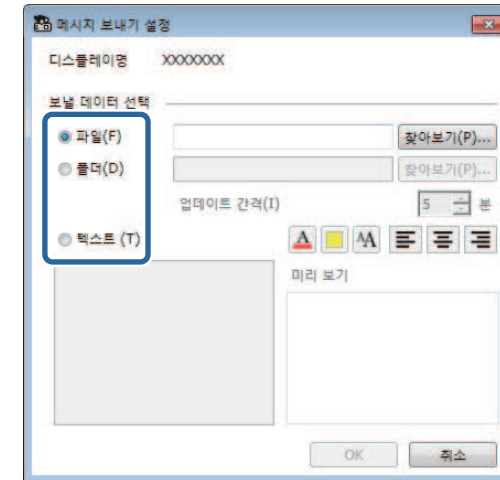
3 [추가]를 선택하십시오.

- 4** 메시지를 브로드캐스트할 날짜 및 시간을 선택한 다음 [제어]에서 [Message Broadcasting]을 선택하십시오.



- 5** [시작]을 선택한 다음 [설정]을 선택하십시오.

- 6** 전송할 정보 유형을 선택하십시오.



- 한 개의 JPEG 파일을 전송할 [파일]을 선택하십시오.
- 지정된 폴더에서 모든 JPEG 파일을 전송할 [폴더]를 선택하십시오.
- 텍스트 메시지를 전송할 [텍스트]를 선택하십시오.

- 7** 필요한 설정을 선택하십시오.

- [파일]을 선택할 경우,[찾아보기]를 선택하여 전송할 파일을 지정하십시오.
- [폴더]를 선택할 경우,[찾아보기]를 선택하여 전송할 파일을 포함한 폴더를 지정하십시오. 이미지 표시가 자동으로 전환될 수 있도록 [업데이트 간격] 설정을 1분 ~ 30분으로 지정하십시오.
- [텍스트]를 선택한 경우, 메시지를 텍스트 상자에 입력하고 사용할 가능한 방식 설정을 선택하십시오.

- 8** [OK]를 선택하십시오.

- 9** [OK]를 선택하십시오.

- 10** Message Broadcasting을 끝낼 날짜 및 시간을 지정하려면 2~4단계를 반복하십시오.



message broadcasting를 중지하는 날짜 및 시간을 지정하지 않으면 프로젝터가 전송된 메시지를 계속 투사합니다.

- 11** [종료]를 선택한 다음 [OK]를 선택하십시오.

- 12** 일정 및 메시지 설정을 저장하려면 [닫기]를 선택하십시오.

지정된 날짜 및 시간에서, 지정한 이미지나 텍스트 메시지가 선택한 프로젝터나 그룹에 의하여 투사됩니다.

Epson Projector Management 소프트웨어에 등록된 프로젝터의 그룹 중에서 프로젝터 정보를 내보내거나 Epson iProjection 소프트웨어에 프로파일로 가져올 수 있습니다.

- 1** 메뉴 표시줄에서 [파일]을 선택하고 [보내기] > [Epson iProjection 프로파일]을 선택하십시오.
- 2** 내보내려는 프로젝터 그룹을 선택하십시오.
- 3** [OK]를 선택하여 .mplist 파일을 저장합니다.



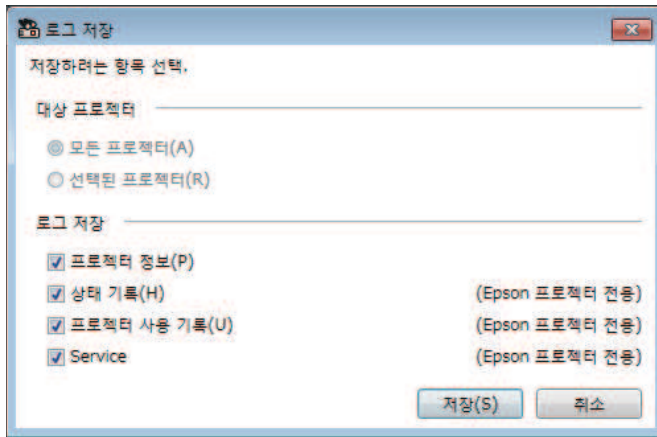
- 프로젝터 정보를 Epson iProjection으로 가져오는 방법에 대한 자세한 내용은 "Epson iProjection 사용 설명서 (Windows/Mac)"를 참조하십시오.
- 내보낸 프로젝터의 등록 상태에 따라 프로파일을 제대로 가져오지 못할 수도 있습니다.

프로젝터의 사용 및 오류 기록과 같은 선택한 정보를 선택한 폴더에 로그 파일로 저장할 수 있습니다 (Epson 프로젝트 전용). 로그 파일은 독립된 zip 파일로 저장됩니다.



- Epson Projector Management 소프트웨어가 실행 중일 때만 로그 정보를 얻을 수 있습니다.
- Epson Projector Management 소프트웨어는 기본으로 최근 3개월 동안의 로그 정보를 저장합니다. [환경설정] 화면에서 [모니터] 탭의 [로그 저장]에서 로그 저장 기간을 변경할 수 있습니다.
- Epson Projector Management 소프트웨어에서 저장한 로그 유형은 프로젝트 모델에 따라 다릅니다.

- 1** 메뉴 표시줄에서 [파일]을 선택하고, [로그 저장]을 선택하십시오. [로그 저장] 화면이 표시됩니다.



- 2** 대상 프로젝터를 선택하십시오.
 - 등록된 모든 프로젝터를 포함시키려면 [모든 프로젝트]를 선택하십시오.
 - 선택한 프로젝트만 포함시키려면 [선택된 프로젝트]를 선택하십시오.

- 3** 로그 파일에 저장하고자 하는 정보 유형을 선택한 다음 [저장]을 선택하십시오.

- 4** 출력 폴더와 파일 이름을 지정한 다음 [저장]을 선택하십시오. zip 파일이 지정된 폴더에 생성됩니다.

등록된 프로젝터를 교체할 경우 소프트웨어에서 자동으로 이를 감지하고 메시지를 표시합니다. 메시지가 표시되면 등록된 정보를 업데이트할 수 있습니다.



교체된 프로젝터와 연결된 스케줄 이벤트가 여전히 사용하도록 설정되었습니다.

- 1** Epson Projector Management 주 화면에서 교체된 프로젝터를 선택하십시오. 필요에 따라 확인란을 선택하여 여러 대의 프로젝터 또는 모든 프로젝터를 선택할 수 있습니다.
- 2** 목록에서 선택된 프로젝터를 마우스 오른쪽 버튼으로 클릭한 후 [교체된 프로젝터 처리]를 선택하십시오.
프로젝터를 교체하기 전에 기록 데이터를 저장할 것인지 묻는 메시지가 표시됩니다. 분석을 위해 기록 데이터를 사용할 경우 [예]를 선택합니다. 그렇지 않을 경우 [아니요]를 선택할 것을 권장드립니다.

이메일 알림이 사용하도록 설정된 경우 업데이트가 완료되면 확인 이메일을 받게 됩니다.

문제점 해결 방법

Epson Projector Management 소프트웨어를 사용하면서 발생할 수 있는 문제를 해결하는 방법을 확인하려면 다음 섹션을 참조하십시오.

» 관련 링크

- "네트워크 연결 문제 해결하기" [p.45](#)
- "모니터링하기 및 제어하기 문제 해결하기" [p.47](#)
- "펌웨어 업데이트 문제 해결" [p.49](#)

네트워크 환경에 따라 다음 해결 방법을 시도하십시오.

▶ 관련 링크

- "프로젝터(유선 연결)를 찾을 수 없는 때의 해결 방법" [p.45](#)
- "프로젝터(무선 연결)를 찾을 수 없는 때의 해결 방법" [p.45](#)

프로젝터(유선 연결)를 찾을 수 없는 때의 해결 방법

네트워크를 통해 유선 연결을 사용하는 프로젝터를 찾을 수 없는 경우 다음 해결책을 시도하십시오. 문제를 해결할 수 없을 경우, 네트워크 관리자에게 문의하십시오.

- 네트워크 케이블을 단단히 연결하십시오.



- 시중에서 구입할 수 있는 100BASE-TX 또는 10BASE-T LAN 케이블을 사용하십시오.
- 오작동을 방지하려면 카테고리 5 이상의 차폐 LAN 케이블을 사용하십시오.

- 프로젝터의 네트워크 설정을 확인하십시오.
 - [DHCP]를 [Off]로 설정하십시오. [DHCP]를 [On]으로 설정하면, 사용 가능한 DHCP 서버를 찾을 수 없을 경우 LAN 대기 상태로 전환하는 데 약간의 시간이 걸릴 수 있습니다.
 - 프로젝터의 IP 어드레스, 서브넷 마스크 및 게이트웨이 주소를 올바르게 설정하십시오.
 - 프로젝터에서 네트워크 설정 메뉴를 닫으십시오.
- 컴퓨터의 네트워크 설정을 확인하십시오.
 - 컴퓨터에서 LAN 설정을 활성화하십시오.
 - 방화벽을 끄십시오. 끄지 않으려면 방화벽을 예외로 등록하십시오. 포트를 열기 위해 필요한 설정을 하십시오. 이 소프트웨어가 사용하는 포트는 "56181" (TCP)입니다.

▶ 관련 링크

- "유선LAN으로 연결할 경우 프로젝터 설정하기" [p.11](#)

프로젝터(무선 연결)를 찾을 수 없는 때의 해결 방법

네트워크를 통해 무선 연결을 사용하는 프로젝터를 찾을 수 없는 경우 다음 해결책을 시도하십시오. 문제를 해결할 수 없을 경우, 네트워크 관리자에게 문의하십시오.

- 네트워크 연결에 사용되는 외부 장치의 상태 또는 네트워크 장치와 프로젝터가 있는 환경을 확인하십시오.
 - 필요한 경우 지정된 무선 LAN 장치를 프로젝터에 단단히 연결하십시오. 자세한 내용은 프로젝터 "사용자 가이드"를 참조하십시오.
 - 액세스 포인트와 컴퓨터 또는 프로젝터 사이에 장애물이 있는지 확인하고, 장애물의 위치를 변경하여 통신을 개선하십시오. 때로는 실내 환경 때문에 프로젝터를 검색하지 못할 수 있습니다.
 - 액세스 포인트와 컴퓨터 또는 프로젝터가 너무 멀리 떨어져 있지 않은지 확인하십시오. 기기 간 간격을 좁힌 다음 다시 연결해 보십시오.
 - 블루투스 장치나 전자레인지와 같은 다른 장비가 간섭을 일으키는 지 확인하십시오. 간섭을 일으키는 장치를 멀리 떨어진 장소로 옮기거나 무선 대역폭을 넓히십시오.
 - 네트워크 장치의 무선 강도를 최대로 설정하십시오.
 - 액세스 포인트의 IP 어드레스, 서브넷 마스크 및 게이트웨이 주소를 올바르게 설정하십시오.
 - 액세스 포인트의 무선 LAN 시스템이 프로젝터의 무선 LAN 시스템을 지원하는지 확인하십시오.
- 프로젝터의 네트워크 설정을 확인하십시오.
 - [접속 모드] 설정을 [고급]으로 설정하십시오.
 - 컴퓨터, 액세스 포인트 및 프로젝터를 동일한 SSID로 설정하십시오.
 - [DHCP]를 [Off]로 설정하십시오. [DHCP]를 [On]으로 설정하면, 사용 가능한 DHCP 서버를 찾을 수 없을 경우 LAN 대기 상태로 전환하는 데 약간의 시간이 걸릴 수 있습니다.
 - 프로젝터의 IP 어드레스, 서브넷 마스크 및 게이트웨이 주소를 올바르게 설정하십시오.
 - 필요한 경우 무선 LAN 설정을 켜십시오.
 - 무선 LAN 시스템을 액세스 포인트가 지원하는 표준을 준수하도록 설정하십시오.

- 보안 설정을 활성화할 경우, 액세스 포인트, 컴퓨터 및 프로젝터에 동일한 암호를 설정하십시오.
- 프로젝터에서 네트워크 설정 메뉴를 닫으십시오.
- 컴퓨터의 네트워크 설정을 확인하십시오.
- 사용 중인 컴퓨터에서 무선 LAN에 연결할 수 있는지 확인하십시오.
- 컴퓨터에서 무선 LAN 설정 또는 AirPort를 활성화하십시오.
- 프로젝터가 연결된 동일한 액세스 포인트에 연결하십시오.
- 방화벽을 끄십시오. 끄지 않으려면 방화벽을 예외로 등록하십시오. 포트를 열기 위해 필요한 설정을 하십시오. 이 소프트웨어가 사용하는 포트는 "56181" (TCP) 입니다.
- 예를 들어 MAC 주소 제한 또는 포트 제한과 같이 액세스 포인트 설정이 프로젝터에 대한 연결을 차단하지 않아야 합니다.

» 관련 링크

- "무선 LAN으로 연결할 경우 프로젝터 설정하기" [p.11](#)

상황에 따라 다음 해결 방법을 시도하십시오.

» 관련 링크

- "프로젝터를 모니터링하거나 제어할 수 없을 때의 해결 방법" [p.47](#)
- "네트워크 알림 이메일을 받지 못할 때의 해결 방법" [p.47](#)
- "메시지를 브로드캐스트할 수 없을 때의 해결 방법" [p.47](#)

프로젝터를 모니터링하거나 제어할 수 없을 때의 해결 방법

프로젝터를 모니터링하거나 제어할 수 없을 경우, 다음 해결 방법을 시도하십시오.

- 프로젝트가 켜져 있고 네트워크에 정상적으로 연결되어 있는지 확인하십시오.
- 프로젝트가 대기 모드에 있는 경우에도(전원이 꺼져 있을 때) 프로젝터를 모니터링하려면 프로젝트 메뉴에서 [일반 통신 On]을 [대기 모드] 설정으로 선택하십시오. 또한 필요한 경우 올바른 [포트] 설정을 선택하십시오.
- 모니터링 또는 제어하려는 프로젝트가 Epson Projector Management 소프트웨어에 등록되었는지 확인하십시오.
- 프로젝트의 DHCP 설정을 끄십시오. DHCP 설정을 켜면, 프로젝트의 IP 주소가 자동으로 변경되어 Epson Projector Management 소프트웨어가 등록된 프로젝터를 찾지 못할 수도 있습니다.
- 백업 파일의 설정을 복원하려면 zip 파일의 압축을 해제하고 해제한 파일들을 다음 디렉토리로 복사하십시오.
C:\ProgramData\SEIKO EPSON CORPORATION\Epson Projector Management
- 소프트웨어를 다시 설치해야 하지만 백업 파일은 필요 없는 경우, 다음 디렉토리에 저장된 파일을 제거한 다음 소프트웨어를 다시 설치하십시오.

C:\ProgramData\SEIKO EPSON CORPORATION\Epson Projector Management

» 관련 링크

- "환경설정 - 일반" [p.59](#)
- "프로젝터 모니터링하기 및 제어하기" [p.17](#)

네트워크 알림 이메일을 받지 못할 때의 해결 방법

프로젝터에 문제가 발생하여 네트워크를 통해 이메일 통지를 받지 못할 경우 다음 해결 방법을 시도하십시오.

- 프로젝트가 켜져 있고 네트워크에 정상적으로 연결되어 있는지 확인하십시오. 심각한 문제가 발생해서 프로젝트가 종료될 경우 이메일 알림을 받지 못할 수 있습니다.
- 프로젝트가 대기 모드에 있는 경우에도(전원이 꺼져 있을 때) 프로젝터를 모니터링하려면 프로젝트 메뉴에서 [일반 통신 On]을 [대기 모드] 설정으로 선택하십시오. 또한 필요한 경우 올바른 [포트] 설정을 선택하십시오.
- 전원 콘센트나 전원 소스가 정상적으로 작동 중인지 확인하십시오.
- [환경설정] 화면의 [메일] 탭에서 [테스트 이메일]을 선택하십시오. 테스트 이메일을 받지 못한 경우, [메일] 탭에서 모든 설정을 정확히 확인하십시오.

» 관련 링크

- "환경설정 - 메일" [p.61](#)

메시지를 브로드캐스트할 수 없을 때의 해결 방법

Message Broadcasting 기능이 작동하지 않을 경우 다음 해결 방법을 시도하십시오.

- 프로젝트가 켜져 있고 네트워크에 정상적으로 연결되어 있는지 확인하십시오.
- 프로젝트가 대기 모드에 있는 경우에도(전원이 꺼져 있을 때) 프로젝터를 모니터링하려면 프로젝트 메뉴에서 [일반 통신 On]을 [대기 모드] 설정으로 선택하십시오. 또한 필요한 경우 올바른 [포트] 설정을 선택하십시오.

- 방화벽 설정에서 UDP 포트를 열어 Message Broadcasting이 필요한 포트를 통해 통신할 수 있게 하십시오. 자세한 내용은 방화벽 소프트웨어 설명서를 참조하십시오.
- 프로젝터의 제어판이나 리모컨의 【Esc】 버튼을 눌러 Message Broadcasting을 중단하면 Message Broadcasting 기능을 사용할 수 없습니다. 메시지를 다시 전송하려면 프로젝터를 다시 시작하십시오.

상황에 따라 다음 해결 방법을 시도하십시오.

▶ 관련 링크

- "펌웨어를 업데이트하거나 메뉴 설정을 복사할 수 없을 때의 해결 방법" [p.49](#)

펌웨어를 업데이트하거나 메뉴 설정을 복사할 수 없을 때의 해결 방법

- 컴퓨터가 네트워크에 연결되어 있는지 확인하십시오.
- [환경설정] 화면의 [모니터] 탭에서 [펌웨어 업데이트에 대한 정보 수신 사용]을 선택합니다.
- Epson Projector Management 소프트웨어가 예약된 업데이트 시간에 실행되었는지 확인하십시오.
- 프로젝터의 [대기 모드]가 [일반 통신 Off]로 설정되고 프로젝터가 꺼진 경우 펌웨어를 업데이트하거나 메뉴 설정을 복사할 수 없습니다. [대기 모드]를 [일반 통신 On]으로 변경하십시오.
- 펌웨어 또는 구성 파일이 손상되었을 수 있습니다. 펌웨어를 다시 다운로드하거나 메뉴 설정을 다시 복사한 후 업데이트 또는 복사를 다시 시도하십시오.
- 업데이트가 지정된 시간에 수행되지 않으면 일정이 취소되지 않았는지 확인하십시오. 취소된 일정이 [업데이트 목록] 보기의 오른쪽 창에 남아 있고, 이들의 상태가 [마침]으로 표시되어 있습니다.
- Epson Projector Management 소프트웨어에서 프로젝터를 등록한 후 네트워크 설정을 변경한 경우 응용 프로그램에 등록된 프로젝터의 정보가 프로젝터의 실제 설정과 다르기 때문에 펌웨어를 업데이트하거나 메뉴 설정을 복사할 수 없습니다. [업데이트 목록] 보기에서 [새로 고침]을 클릭하여 프로젝터 정보를 업데이트하십시오.
- DHCP 네트워크에서 펌웨어를 업데이트하거나 메뉴 설정을 복사할 수 없는 경우 DHCP를 비활성화하고 고정 IP 주소에서 업데이트 또는 복사를 시도하십시오.
- 프로젝터를 검색하는 동안 Windows 보안 경고가 표시되면서 방화벽 설정 확인을 요청하면 Epson Projector Management 소프트웨어에 대한 액세스를 허용하십시오.

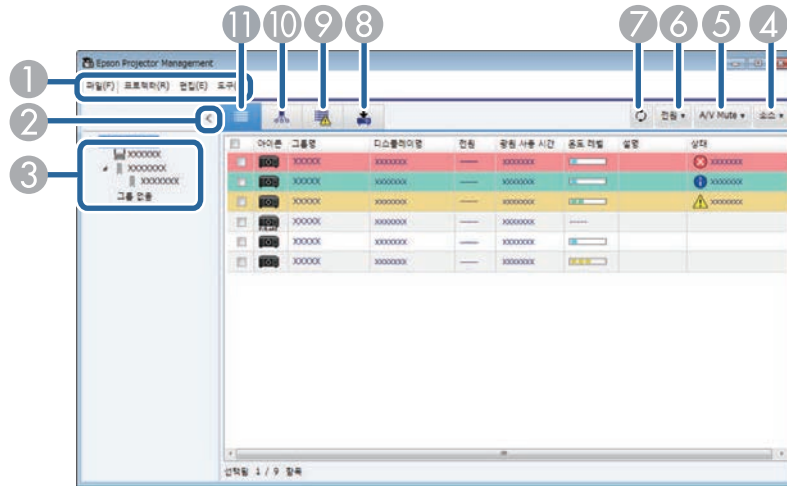
화면 요약

Epson Projector Management 의 화면들에 대해 자세히 알려면 다음 섹션을 참조하십시오.






» 관련 링크

- "Epson Projector Management 메인 화면" [p.51](#)
- "프로젝터 등록 정보 화면" [p.54](#)
- "환경설정 화면" [p.59](#)

Epson Projector Management 소프트웨어를 시작하면 주 화면이 나타납니다.



1	파일 메뉴	<ul style="list-style-type: none"> [로그 저장]: 로그 파일 설정을 선택합니다. [보내기]: Epson Projector Management 소프트웨어에 등록된 프로젝터 정보를 내보내 Epson iProjection 소프트웨어에 가져올 수 있습니다. [버전 정보]: 응용 프로그램 버전 정보를 표시합니다. [종료]: 응용 프로그램을 닫습니다.
	프로젝터 메뉴	<ul style="list-style-type: none"> [프로젝터 등록]: 새 프로젝터를 검색하여 등록합니다. [그룹 등록]: 새 프로젝터 그룹을 만듭니다.
	편집 메뉴	<ul style="list-style-type: none"> [등록 정보]: [프로젝터 등록] 정보 화면을 표시합니다. [모니터링 활성화]/[모니터링 비활성]: 모니터링을 사용하거나 사용하지 않습니다. [삭제]: 목록에서 선택한 프로젝터를 제거합니다.

	도구 메뉴	<ul style="list-style-type: none"> [응용프로그램 잠금]/[응용프로그램 잠금 해제]: 응용 프로그램 잠금 기능을 사용하거나 사용하지 않습니다. [환경설정]: [환경설정] 화면을 표시합니다. [일정]: 일정 설정을 선택합니다. [Message Broadcasting]: Message Broadcasting 설정을 선택합니다.
2	> < 보이기/숨기기	그룹 목록을 확장하거나 단절합니다.
3	그룹 목록	그룹에 등록된 항목들을 계층적 도표에 표시합니다.
4	소스	프로젝터의 입력 소스를 전환합니다. (Epson 프로젝터 전용.)
5	A/V Mute	프로젝터의 A/V 소거 또는 셔터 기능을 켜거나 끕니다.
6	전원	프로젝터의 전원을 켜거나 끕니다.
7		프로젝터 정보를 업데이트합니다.
8		업데이트 목록 보기를 표시합니다. 프로젝터 펌웨어 업데이트와 배치 설정 작업을 관리할 수 있습니다.
9		오류 목록을 표시합니다. 현재 오류 또는 경고 상태에 있는 프로젝터 목록만 확인할 수 있습니다.
10		그룹 View를 표시합니다. 계층적 도표에서 프로젝터 그룹을 확인할 수 있습니다.
11		상세 리스트 View를 표시합니다. 프로젝터 그룹을 목록으로 확인할 수 있습니다.







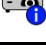





» 관련 링크









- "프로젝터 상태 아이콘" p.52

- "업데이트 목록 보기" [p.52](#)
- "환경설정 - 목록 표시" [p.60](#)

프로젝터 상태 아이콘

Epson Projector Management 메인 화면의 아이콘에 대해서는 다음 표에서 설명합니다.

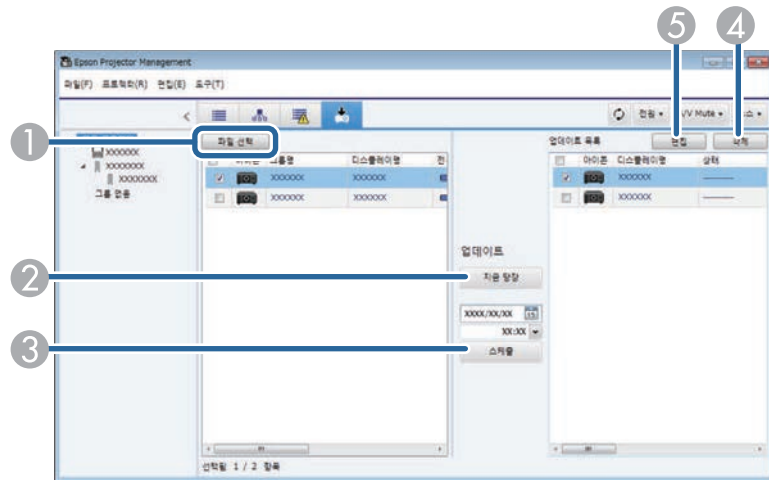
	그룹이 확장되었습니다.
	그룹이 단절되었습니다.
	P2Link 프로토콜을 사용하여 프로젝터를 모니터링 또는 제어합니다.
	그룹 또는 프로젝터가 정상 상태입니다.
	그룹 또는 프로젝터가 경고 상태입니다.
	그룹 또는 프로젝터가 오류 상태입니다.
	그룹 또는 프로젝터가 즉각적인 주의를 요구합니다.
	그룹 또는 프로젝터가 작업을 수행합니다.
	그룹 또는 프로젝터 정보를 업데이트 중입니다.
	그룹 또는 프로젝터에 대한 모니터링을 사용할 수 없습니다.
	프로젝터 전원이 켜졌습니다.
	프로젝터가 예열 중입니다.

	프로젝터가 냉각 중입니다.
	프로젝터 전원이 꺼졌습니다.
	프로젝터에 문제가 발생하여 종료합니다.
	프로젝터의 A/V 소거 또는 셔터 기능이 켜졌습니다.
	프로젝터가 너무 뜨겁습니다.
	프로젝터가 과열되었습니다.
	프로젝터의 온도 레벨이 정상입니다.
	소프트웨어에서 프로젝터의 상태를 가져올 수 없습니다.

업데이트 목록 보기

Epson Projector Management 주 화면에서 [업데이트 목록] 아이콘을 클릭하면 [업데이트 목록] 보기가 나타납니다. 최신 펌웨어를 사용하기 위해

프로젝터를 업데이트하거나 프로젝트의 메뉴 설정을 복사할 수 있습니다.



①	파일 선택	펌웨어 파일 또는 메뉴 설정 구성 파일을 선택합니다.
②	지금 당장	펌웨어 업데이트 또는 프로젝트 메뉴 복사 과정을 즉시 시작합니다.
③	스케줄	펌웨어 업데이트 또는 프로젝트 메뉴 복사 과정을 시작하는 날짜 및 시간을 예약합니다.
④	삭제	업데이트 일정을 삭제합니다.
⑤	편집	업데이트 일정을 편집합니다.


[편집] 메뉴에서 [등록 정보]를 선택하면 [프로젝터 등록 정보] 화면이 표시됩니다.


▶ 관련 링크

- "프로젝터 등록 정보 - 정보" [p.54](#)
- "프로젝터 등록 정보 - 상태 기록" [p.55](#)
- "프로젝터 등록 정보 - 사용 기록" [p.56](#)
- "프로젝터 등록 정보 - 일정" [p.56](#)
- "프로젝터 등록 정보 - 상태 정보" [p.57](#)
- "프로젝터 등록 정보 - 서비스" [p.58](#)

프로젝터 등록 정보 - 정보

[프로젝터 등록] 정보 화면에서 [정보] 탭을 선택하면, 다음 화면이 표시됩니다. 프로젝트에서 획득한 정보는 프로젝트 모델에 따라 다릅니다. 소프트웨어가 정보를 획득할 수 없는 경우엔 "---"로 표시됩니다.

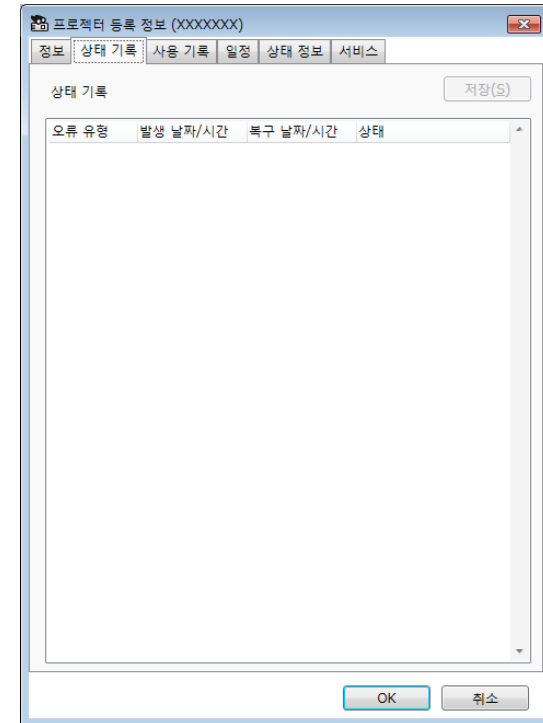
프로젝터 정보를 업데이트하려면  을 선택하십시오.



디스플레이명	Epson Projector Management 소프트웨어에서 사용된 이름을 표시합니다.
프로젝터명	프로젝터에 등록된 이름을 표시합니다.
아이콘	프로젝터나 그룹에 대하여 등록된 아이콘을 표시합니다. [선택] 버튼을 사용하여 아이콘을 변경할 수 있습니다.
그룹명	프로젝터가 소속된 그룹 이름을 표시합니다. [선택] 버튼을 사용하여 그룹을 변경할 수 있습니다.
IP 주소	프로젝터의 IP 주소를 표시합니다.
광원 사용 시간	프로젝터의 광원이 사용된 시간의 수를 표시합니다.

소스	프로젝터의 현재 입력 소스를 표시합니다. 비 Epson 프로젝터를 선택하면 소스를 전환할 입력 소스의 수를 지정할 수 있습니다.
라이트	프로젝터의 광원을 표시합니다.
고정 모드 유지	프로젝터가 고정 모드를 유지할 수 있는 잔여 시간을 표시합니다. (프로젝터의 라이트 설정 메뉴에서 [고정 모드]가 [켜짐]으로 설정된 경우에만 사용할 수 있습니다.)
온도 레벨	프로젝터의 온도를 다섯 개의 레벨로 표시합니다.
제조업체	프로젝터의 제조업체를 표시합니다.
모델	프로젝터의 모델명을 표시합니다.
설명	프로젝터에 대한 메모를 표시합니다.
상태	프로젝터의 오류 정보를 표시합니다. 해결 방법을 보려면 포인터를 오류 정보 위로 이동하십시오.
암호	컴퓨터/프로젝터 인증이 실패하여 프로젝트에 대한 비밀번호를 설정한 경우, 프로젝트 설정에 액세스하려면 여기에 비밀번호를 입력하십시오.

생하는 오류를 확인할 수 있습니다. 오류 기록을 csv 파일로 출력하려면 [저장]을 선택하십시오.

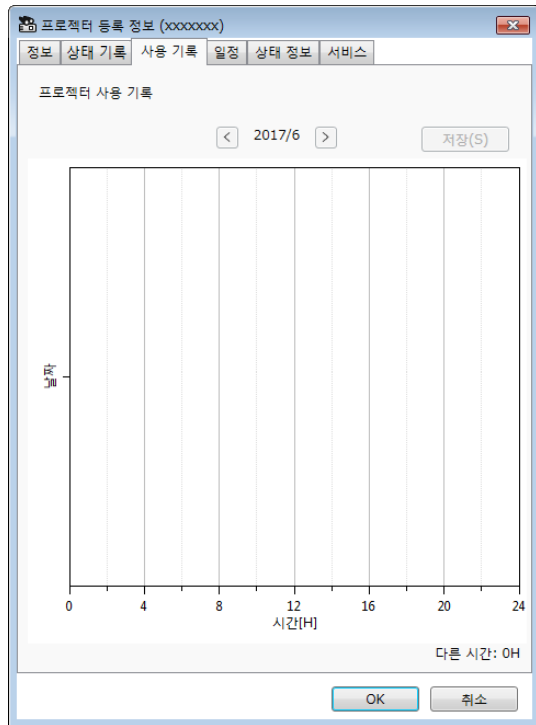


프로젝터 등록 정보 - 상태 기록

[프로젝터 등록 정보] 화면에서 [상태 기록] 탭을 선택하면, 다음 화면이 표시됩니다. Epson Projector Management 소프트웨어를 실행하는 동안 발

프로젝터 등록 정보 - 사용 기록

[프로젝터 등록 정보] 화면에서 [사용 기록] 탭을 선택하면, 다음 화면이 표시됩니다.



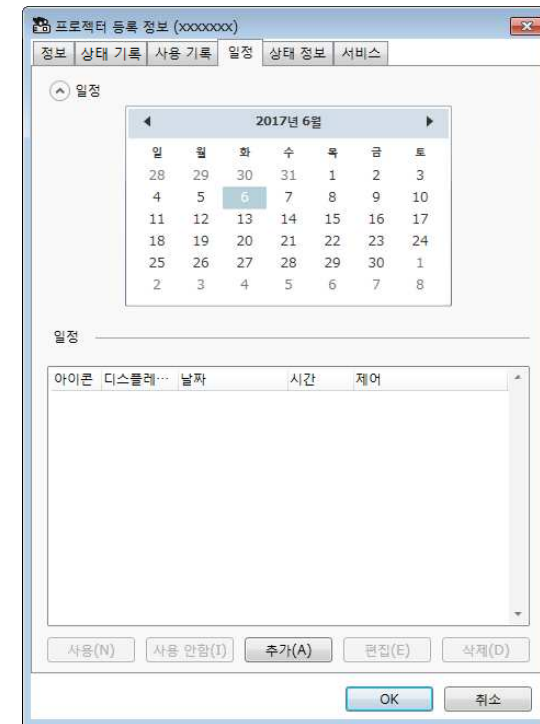
< 이전 달	이전 달의 그래프를 표시합니다.
> 다음 달	다음 달의 그래프를 표시합니다.
저장	현재 표시된 기록을 csv 파일로 출력합니다.
다른 시간	Epson Projector Management 소프트웨어에 의한 모니터링 없이 프로젝터가 사용한 시간의 수를 표시합니다.

프로젝터 등록 정보 - 일정

[프로젝터 등록 정보] 화면에서 [일정] 탭을 선택하면, 다음 화면이 표시됩니다.



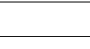



이 화면에서 펌웨어 업데이트 일정을 예약할 수 없습니다. 이는 [업데이트 목록] 보기에서 예약할 수 있습니다.



보이기/숨

기기

일정을 표시하거나 숨깁니다.

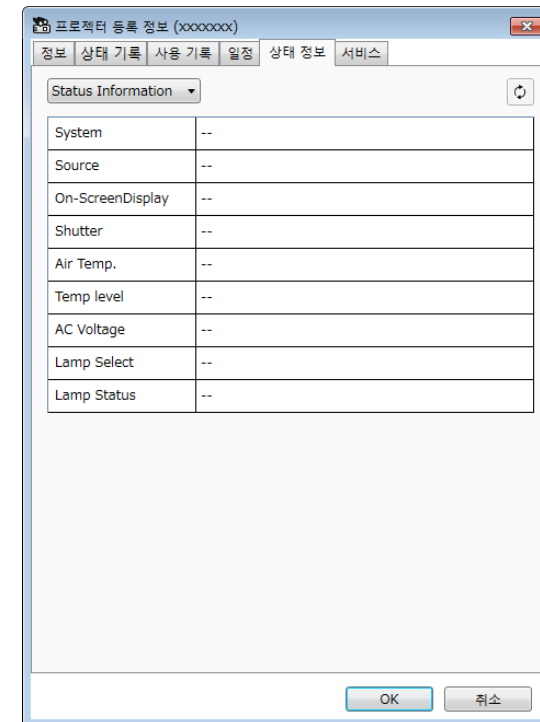
일정	오늘 날짜가 강조된 배경 및 흰색 텍스트와 함께 표시됩니다. 일정 날짜가 강조된 배경 및 검은색 텍스트와 함께 표시됩니다. 이전 달이나 년도로 이동하려면 ◀을(를) 선택하고, 다음 달이나 년도로 이동하려면 ▶을(를) 선택하십시오.
일정	<p>일정 목록을 표시합니다. 열의 색상은 다음과 같습니다.</p> <ul style="list-style-type: none"> : 활성 일정 : 비활성 일정 : 선택되지 않은 일정 <div style="border: 1px solid black; padding: 5px; margin-top: 10px;">  <ul style="list-style-type: none"> 일정을 마우스 오른쪽으로 클릭하여 [복사] 및 [붙여넣기]를 선택하여 중복 일정을 생성할 수 있습니다. 펌웨어 업데이트 일정은 이 목록에 표시되지 않습니다. [업데이트 목록] 보기를 열고 펌웨어 업데이트 일정을 볼 수 있습니다. </div>
사용	선택한 일정을 사용합니다.
사용 안함	선택한 일정을 사용하지 않습니다.
추가	새 일정을 만듭니다.
편집	선택한 일정을 편집합니다.
삭제	선택한 일정을 삭제합니다.

» 관련 링크

- "프로젝터 이벤트 일정 만들기" [p.33](#)
- "펌웨어 업데이트 및 메뉴 설정 복사하기" [p.24](#)

프로젝터 등록 정보 - 상태 정보

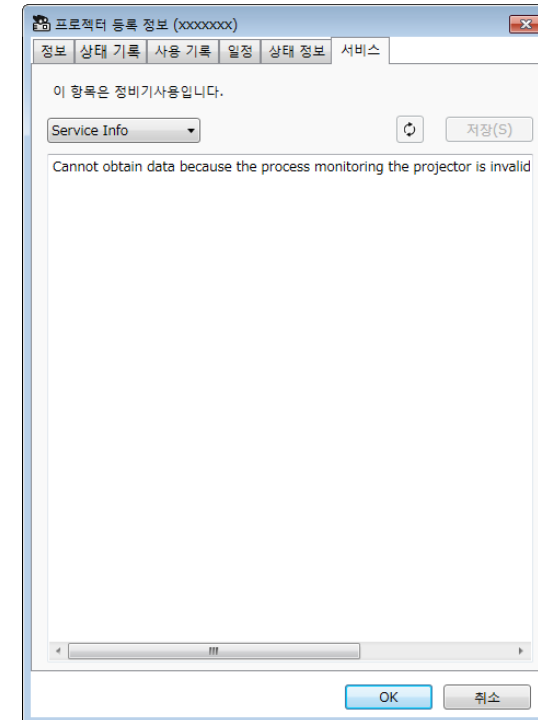
[프로젝터 등록 정보]에서 [상태 정보] 탭을 선택하면, 다음 화면이 표시됩니다. 프로젝트에서 획득한 정보는 프로젝트 모델에 따라 다릅니다. 소프트웨어가 정보를 획득할 수 없는 경우엔 "---"로 표시됩니다.



<div>XXXXXXXXXX</div> <div>상태 정보</div>	<div>다음 목록에서 표시된 정보를 전환합니다.</div> <ul style="list-style-type: none"> • 상태 정보 • 소스 • 유선 네트워크 • 무선 네트워크 • 유지 관리 • 버전 정보 • Android TV(적용되는 모델만)
<div>업데이트</div>	<div>상태 정보를 업데이트합니다.</div>

프로젝터 등록 정보 - 서비스

[프로젝터 등록 정보] 화면에서 [서비스] 탭을 선택하면, 다음 화면이 표시됩니다. (일반적으로 Epson 지원 전용.)



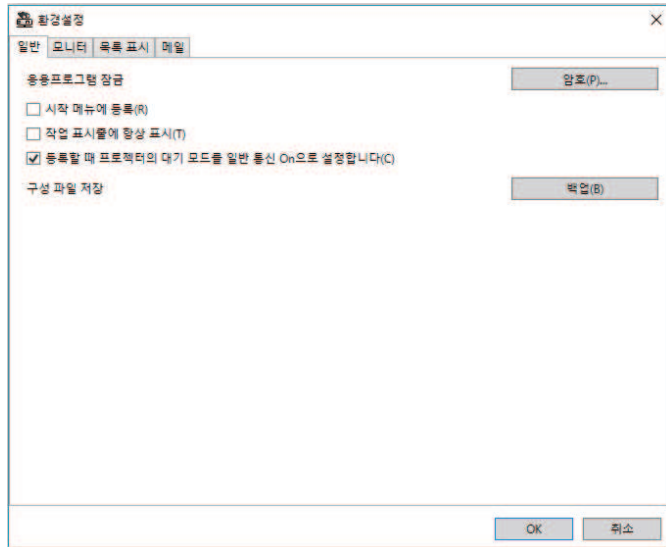
[도구] 메뉴에서 [환경설정]을 선택하면 [환경설정] 화면이 표시됩니다.

▶ 관련 링크

- "환경설정 - 일반" p.59
- "환경설정 - 모니터" p.59
- "환경설정 - 목록 표시" p.60
- "환경설정 - 메일" p.61

환경설정 - 일반

[환경설정] 화면에서 [일반] 탭을 선택하면, 다음 화면이 표시됩니다.

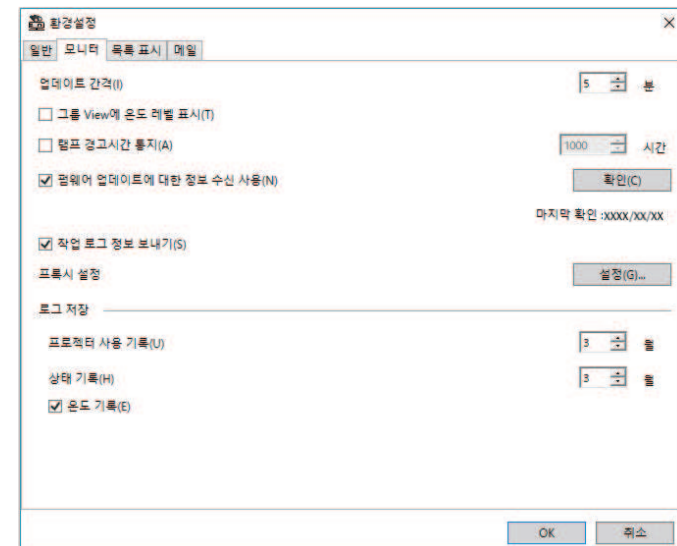


응용프로그램 잠금	[암호]를 선택하여 응용 프로그램 잠금 기능에 대한 비밀번호를 변경합니다.
시작 메뉴에 등록	컴퓨터를 시작할 때 Epson Projector Management 소프트웨어를 자동으로 시작합니다.

작업 표시줄에 항상 표시	Epson Projector Management 창을 닫거나 최소화할 때 모니터링을 계속합니다. 작업 표시줄에 표시된 아이콘은 다음과 같습니다. <ul style="list-style-type: none"> • : 정상 작동. • : 경고 또는 오류 발생.
등록할 때 프로젝터의 대기 모드를 일반 통신 On으로 설정합니다	프로젝터 등록 동안 프로젝터의 메뉴에서 [대기 모드] 설정을 [일반 통신 On]으로 설정합니다(Epson 프로젝터 전용).
구성 파일 저장	[저장]을 선택하여 구성 파일의 백업을 만듭니다. 백업 파일의 설정을 복원하려면 zip 파일의 압축을 해제하고 해제한 파일들을 다음 디렉토리로 복사하십시오. C:\ProgramData\SEIKO EPSON CORPORATION\Epson Projector Management

환경설정 - 모니터

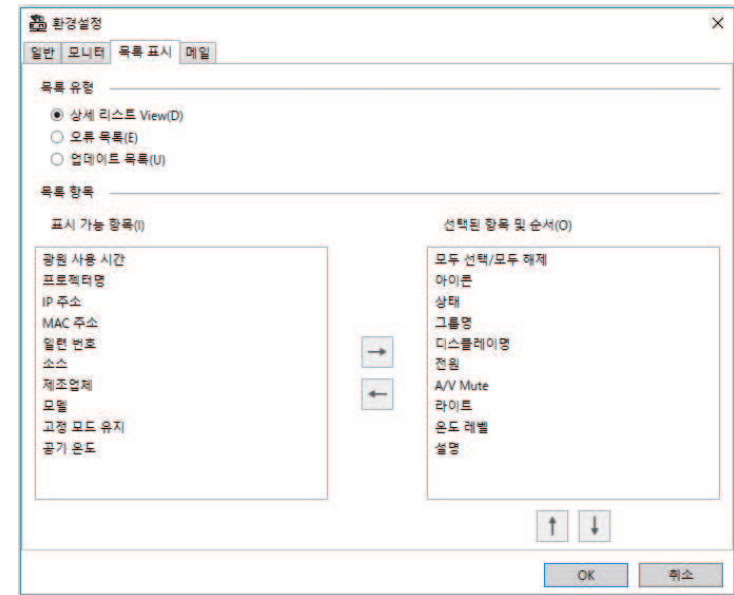
[환경설정] 화면에서 [모니터] 탭을 선택하면, 다음 화면이 표시됩니다.



업데이트 간격	프로젝터 정보의 업데이트 간격을 1분에서 99분까지 지정합니다. 많은 프로젝터를 모니터링할 경우엔 그 시간 동안 업데이트가 완료되도록 간격을 더 길게 지정하십시오.
그룹 View에 온도 레벨 표시	[그룹 View]에 프로젝트 온도 레벨을 표시합니다.
램프 경고시간 통지	라이트를 사용한 시간 수에 기초한 프로젝트 상태 알람을 수신하는 시점을 지정합니다.
펌웨어 업데이트에 대한 정보 수신 사용	사용 가능한 펌웨어 업데이트의 알람을 받으려면 선택하십시오. 등록된 프로젝트의 펌웨어 업데이트가 가능한지 여부를 확인하려면 [확인]을 선택할 수 있습니다
작업 로그 정보 보내기	프로젝터 로그 정보를 Epson에 전송할지 여부를 지정합니다.
프록시 설정	프록시 서버 설정을 지정하려면 [설정]을 선택합니다. [프록시 설정] 창에서 [프록시 서버 사용]을 선택하고 프록시 서버 정보([주소], [포트 번호], [유저명] 및 [암호])를 입력합니다.
로그 저장	[프로젝터 사용 기록] 및 [상태 기록]의 로그를 저장할 시간의 길이를 1개월부터 99개월까지 지정합니다.
온도 기록	온도 정보 그래프를 표시할 때 선택합니다.

환경설정 - 목록 표시

[환경설정] 화면에서 [목록 표시] 탭을 선택하면, 다음 화면이 표시됩니다.



목록 유형	[상세 리스트 View], [오류 목록] 또는 [업데이트 목록]에서 표시된 항목 및 순서를 변경하고자 하는 목록 유형을 선택하십시오.
-------	--

목록 항목	<p>디스플레이에서 표시하거나 제거하고자 하는 항목을 선택하여 그 순서를 정렬하십시오. [표시 가능 항목]을 사용하여 [선택된 항목 및 순서] 목록에 추가할 수 있습니다.</p> <ul style="list-style-type: none"> →: [표시 가능 항목]에서 선택한 항목을 표시합니다. ←: [선택된 항목 및 순서]에서 선택한 항목을 숨깁니다. ↑: [선택된 항목 및 순서]에서 선택한 항목을 이전 위치로 이동합니다. ↓: [선택된 항목 및 순서]에서 선택한 항목을 다음 위치로 이동합니다.
-------	--

» 관련 링크

- "프로젝터 모니터링하기" [p.18](#)

환경설정 - 메일

[환경설정] 화면에서 [메일] 탭을 선택하면, 다음 화면이 표시됩니다.

이메일 알림 시스템 사용	프로젝터 상태가 변경되었을 때 사전 설정 주소로 이메일을 보낼 경우에 선택합니다.
SMTP 서버	SMTP 서버에 대한 SMTP 서버 이름이나 IP 주소를 입력합니다.
포트 번호	SMTP 서버 포트 번호를 1에서 65535 사이에서 선택합니다. 기본값은 25입니다.
TLS 인증 사용	TLS 인증을 사용할 경우 선택합니다.
SMTP 인증 사용	SMTP 인증을 사용할 경우 선택합니다.
유저명	SMTP 인증을 위하여 사용자 이름을 입력합니다.
패스워드	SMTP 인증을 위하여 비밀번호를 입력합니다.
보낸 사람 메일 주소	보내는 사람의 이메일 주소를 입력합니다. 영숫자 문자를 최대 512자까지 입력할 수 있습니다.
대상 이메일 주소	받는 사람의 이메일 주소를 표시합니다.
추가	받는 사람의 이메일 주소를 추가합니다.
편집	선택한 받는 사람의 이메일 주소를 편집합니다.
테스트 이메일	선택한 받는 사람의 이메일 주소로 테스트 이메일을 전송합니다.
삭제	선택한 받는 사람의 이메일 주소를 제거합니다.

» 관련 링크

- "이메일 알림 전송하기" [p.36](#)

부록

Epson Projector Management 소프트웨어에 대해 자세히 알려면 다음 섹션을 참조하십시오.

» 관련 링크

- "소프트웨어 업데이트하기와 제거하기" [p.63](#)
- "PJLink 모니터링과 제어 제한 사항" [p.64](#)
- "참고사항" [p.65](#)

다음 지침을 따라 Epson Projector Management 소프트웨어를 업데이트하거나 제거하십시오.

» 관련 링크

- "소프트웨어의 최신 버전 얻기" [p.63](#)
- "Epson Projector Management 소프트웨어 (Windows) 제거하기" [p.63](#)

소프트웨어의 최신 버전 얻기

Epson 웹 사이트에서 이 소프트웨어의 업데이트와 사용 설명서를 구할 수 있습니다.

epson.sn을 참조하십시오.

Epson Projector Management 소프트웨어 (Windows) 제거하기

아래 지침을 따라 Epson Projector Management 소프트웨어를 제거하십시오.



소프트웨어를 제거하려면 관리자 권한이 필요합니다.

- 1** 컴퓨터를 켭니다.
- 2** 실행 중인 모든 응용 프로그램이 종료되었는지 확인합니다.
- 3** [시작] 버튼을 클릭하여 모든 앱을 표시합니다.
- 4** [Epson Projector Management Ver.X.XX]을(를) 마우스 오른쪽 버튼으로 클릭하고, [제거]를 선택합니다.
- 5** 화면에 표시되는 지침을 따릅니다.

PJLink를 사용하여 프로젝터를 모니터링하거나 제어하는 경우 다음 기능은 사용할 수 없습니다.

- 자동 검색(PJLink Class 1 프로젝터용)
- 메인 화면의 소스 버튼
- 일정
- 이메일 알림
- Message Broadcasting
- 로그 저장(프로젝터 정보 제외)
- 펌웨어 업데이트
- 메뉴 설정 복사
- 등록된 프로젝터 교체 감지

다음 정보는 비 Epson 프로젝터에서 획득할 수 없습니다.

- 광원 사용 시간
- 고정 모드 유지
- 온도 레벨
- 상태 기록
- 사용 기록
- 상태 정보
- 서비스
- 온도 기록

소프트웨어에 대한 중요 참고사항에 대해서는 다음 섹션을 참조하십시오.

▶ 관련 링크

- "저작권 고지 사항" [p.65](#)
- "표기에 대하여" [p.65](#)
- "일반 고지사항" [p.65](#)
- "저작권 특성" [p.65](#)

저작권 고지 사항

모든 권리 보유함. 본 발행물은 Seiko Epson Corporation의 사전 서면 허가 없이는 전자적 또는 기계적 방식이나 복사 또는 기록하는 등의 어떤 양식 또는 수단으로든 재제작하거나 검색 시스템에 저장하거나 전송할 수 없습니다. 여기에 포함된 정보 사용에 대해 특허 및 관련한 법적 책임을 지지 않습니다. 또한 여기에 포함된 정보 사용으로 인한 손해에 대해 어떠한 법적 책임도 지지 않습니다.

Seiko Epson Corporation 또는 해당 제휴사는 구매자 또는 타사가 본 제품을 오용, 남용 또는 본 제품으로 인한 사고, 승인되지 않은 변형, 수리 또는 개조 또는 (미국 제외) Seiko Epson Corporation의 작동 및 유지 관리 지침을 엄격히 준수하지 않음으로 인해 발생한 제품 손상, 손실 또는 비용 발생에 대해 구매자 또는 타사에게 변상할 의무가 없습니다.

Seiko Epson Corporation은 Seiko Epson Corporation에서 정식 Epson 제품 또는 Epson 승인 제품으로 지정하지 않은 기타 옵션 또는 소모 제품 사용으로 인해 발생한 손상 또는 문제에 대해서는 변상할 의무가 없습니다.

이 가이드 내용은 추가 고지 없이 변경 또는 업데이트될 수 있습니다.

이 가이드의 프로텍터 이미지는 실제와 다를 수 있습니다.

표기에 대하여

- Microsoft® Windows® 10 운영 체제
- Microsoft® Windows® 11 운영 체제

이 설명서에서 위의 운영 체제들은 "Windows 10" 및 "Windows 11"이라고 언급됩니다. 또한 공통된 용어인 "Windows"가 이 모든 운영 체제를 일컫는 용어로 사용되기도 합니다.

일반 고지사항

EPSON은 Seiko Epson Corporation의 등록상표입니다.

Microsoft, Windows, Windows 로고 및 SQL Server는 미국 및/또는 기타 국가에 있는 Microsoft Corporation의 상표 또는 등록 상표입니다.

Intel®은 미국 및/또는 기타 국가에 있는 Intel Corporation의 등록 상표입니다.

여기에 인용된 기타 제품 이름은 식별 목적으로만 사용되었으며 해당 소유자의 상표일 수 있습니다. Epson은 이러한 상표들에 대해 어떠한 권리도 주장하지 않습니다.

소프트웨어 저작권: 이 제품은 당사가 권리를 갖고 있는 소프트웨어뿐 아니라 무료 소프트웨어를 사용합니다.

저작권 특성

이 정보는 통지 없이 변경될 수 있습니다.

© 2023 Seiko Epson Corporation

2023.5 414418900 KO