

EPSON®

Guia de funcionament de l'Epson Projector Management

Indicacions utilitzades en aquesta guia 4

Ús del manual per cercar informació	5
Cerques per paraula clau	5
Accés directe des d'un preferit	5
Com imprimir només les pàgines que es necessiten.....	5

Introducció al programari Epson Projector Management 6

Funcions de l'Epson Projector Management	7
---	----------

Configuració del programari per primera vegada 8

Instal·lar el software	9
Requisits del sistema	9
Instal·lació del programari Epson Projector Management	9
Importació de la configuració de l'EasyMP Monitor	10
Selecció de la configuració de xarxa del projector.....	11
Configuració d'un projector connectat mitjançant una LAN amb fils.....	11
Configuració d'un projector connectat mitjançant una LAN sense fil.....	11

Registre dels projectors 13

Registre de projectors per poder supervisar-los	14
Com cercar projectors	14
Creació d'un grup de projectors.....	16

Supervisió i control dels projectors 17

Supervisió de projectors	18
Visualització dels gràfics de temperatura del projector	19

Visualització dels detalls de l'estat del projector	21
Control dels projectors	22

Actualització del microprogramari i còpia dels paràmetres dels menús 24

S'està actualitzant el microprogramari	25
Actualització amb microprogramari nou que s'ha trobat en una xarxa	25
Actualització amb microprogramari nou descarregat a l'ordinador	27
Còpia per lots dels paràmetres dels menús Projector	29
Com baixar un fitxer de configuració del projector.....	29
Còpia d'un fitxer de configuració del projector	30

Utilització de funcions addicionals 32

Planificació d'esdeveniments del projector	33
Configuració dels paràmetres de seguretat.....	35
Establir una contrasenya	35
Restricció de l'ús d'una aplicació.....	35
Enviar notificacions per correu electrònic.....	36
Message Broadcasting.....	37
Difusió immediata d'un missatge.....	37
Difusió d'un missatge en una data i una hora concretes.....	38
Exportació d'un perfil per al programari Epson iProjection.....	41
Emmagatzematge de fitxers de registre del projector	42
Actualització de la informació registrada.....	43

Solució dels problemes 44

Solució de problemes de connexió de la xarxa	45
---	-----------

Solucions que podeu aplicar quan no trobeu projectors (connexió per cable) ... 45
 Solucions que podeu aplicar quan no trobeu projectors (connexió sense fil)..... 45

Com resoldre els problemes de control i supervisió 47

Solucions que podeu aplicar quan no es pot controlar el projector..... 47
 Solucions per resoldre els problemes de recepció de correus d'avís de la xarxa. 47
 Solucions que podeu aplicar quan no podeu difondre un missatge..... 47

Solució dels problemes d'actualització de microprogramari..... 49

Solucions que podeu aplicar quan no podeu actualitzar el microprogramari o copiar la configuració del menú..... 49

Resum de la pantalla 50

Pantalla principal de l'Epson Projector Management..... 51

Icones d'estat del projector 52
 Vista Actualitza la llista..... 52

Pantalla de propietats del projector 54

Propietats del projector: informació 54
 Propietats del projector: historial d'estat 55
 Propietats del projector: historial d'ús 56
 Propietats del projector: planificació 56
 Propietats del projector: informació d'estat 57
 Propietats del projector: serveis 58

Configuració de l'entorn: pantalla 59

Configuració de l'entorn: general 59
 Configuració de l'entorn: monitor 60
 Configuració de l'entorn: visualitza llista..... 61
 Configuració de l'entorn: correu..... 62

Apèndix 63

Actualització i desinstal·lació del programari..... 64

Obtenció de la darrera versió del programari 64
 Com desinstal·lar el programari Epson Projector Management (Windows)..... 64

Restriccions de monitoratge i control de PJLink 65

Avisos 66



Avís de copyright..... 66
 Sobre les notacions..... 66
 Avís general 66
 Atribució dels drets d'autor 66

Indicacions utilitzades en aquesta guia




Símbols de seguretat

El projector i els manuals utilitzen símbols gràfics i etiquetes per assenyalar el contingut que indica la forma d'utilitzar el producte amb seguretat.

Llegiu i seguïu atentament les instruccions marcades amb aquests símbols i etiquetes per evitar lesions personals i materials.

 Avís	Aquest símbol indica informació que, si s'ignora, pot provocar lesions personals o fins i tot la mort.
 Precaució	Aquest símbol indica informació que, si s'ignorés, podria ocasionar ferides personals o danys materials deguts a la manipulació incorrecta.

Indicacions d'informació general

Atenció	Aquesta etiqueta indica procediments que poden causar danys o lesions si no es va amb prou compte.
	Aquesta etiqueta indica informació addicional que pot ser útil saber.
[Nom del botó]	Indica el nom dels botons del comandament a distància o del tauler de control. Exemple: botó [Esc]
Nom de menú/opció	Indica els noms dels menús i de les opcions del projector. Exemple: Seleccioneu el menú Imatge  Imatge > Avançat
»»	Aquesta etiqueta indica enllaços a les pàgines relacionades.
	Aquesta etiqueta indica el nivell de menú actual del projector.

»» Enllaços relacionats

- "Ús del manual per cercar informació" [pàg.5](#)

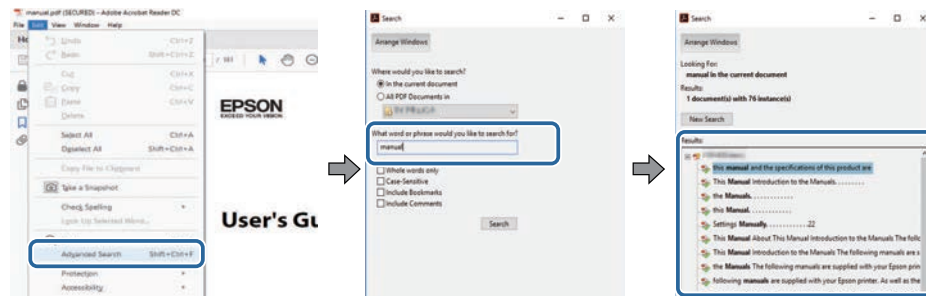
El manual en PDF us permet cercar la informació que esteu cercant per paraula clau o que aneu directament a seccions específiques amb els marcadors. També us permet imprimir només les pàgines que necessiteu. En aquesta secció s'explica com utilitzar un manual en PDF obrint-lo amb l'Adobe Reader X a l'ordinador.

► Enllaços relacionats

- "Cerques per paraula clau" [pàg.5](#)
- "Accés directe des d'un preferit" [pàg.5](#)
- "Com imprimir només les pàgines que es necessiten" [pàg.5](#)

Cerques per paraula clau

Feu clic a **Edita > Cerca avançada**. Introduïu la paraula clau (text) de la informació que voleu cercar a la finestra de cerca i, seguidament, feu clic a **Cerca**. Els termes coincidents es mostren en forma de llista. Feu clic en un dels termes coincidents per anar a la pàgina corresponent.

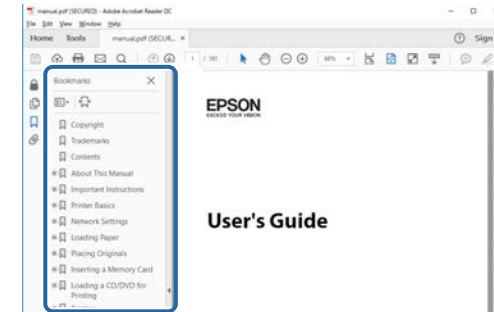


Accés directe des d'un preferit

Feu clic en un títol per anar a la pàgina corresponent. Feu clic a + o > per veure els títols de nivell inferior de la mateixa secció. Per tornar a la pàgina anterior, executeu l'operació següent al teclat.

- Windows: premeu i manteniu **Alt** i, seguidament, premeu ←.

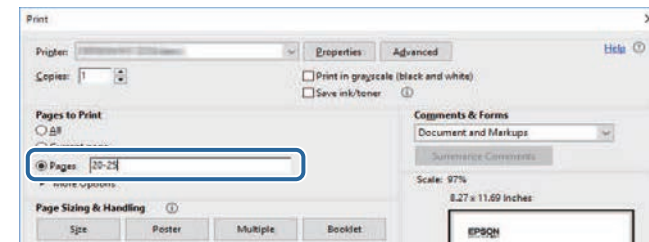
- Mac OS: premeu i manteniu la tecla **Command** i, seguidament, premeu ←.



Com imprimir només les pàgines que es necessiten

Podeu extreure i imprimir només les pàgines necessàries. Feu clic a **Imprimeix** del menú **Fitxer** i, seguidament, especifiqueu les pàgines que voleu imprimir a **Pàgines de Pàgines per imprimir**.

- Per especificar un conjunt de pàgines, afegiu un guionet entre la pàgina d'inici i la pàgina final.
Exemple: 20-25
- Per especificar pàgines individuals, separeu-les amb comes.
Exemple: 5, 10, 15



Introducció al programari Epson Projector Management

Consulteu aquesta informació per obtenir més informació sobre el programari Epson Projector Management.

► Enllaços relacionats

- "Funcions de l'Epson Projector Management" [pàg.7](#)

El programari Epson Projector Management permet comprovar l'estat de diversos projectors en xarxa i executar diverses operacions als projectors des de l'ordinador.

- Supervisió de l'estat dels projectors
Podeu consultar visualment la informació del projector, com ara l'estat d'alimentació, els errors i els avisos, per conèixer immediatament qualsevol anomalia que pugui patir el projector. També podeu seleccionar projectors individuals o grups de projectors per obtenir-ne informació detallada, com ara les hores d'ús del llum del projector, la font d'entrada actual i qualsevol error o avís actual.
- Control dels projectors
Podeu encendre o apagar els projectors o canviar les fonts d'entrada de projectors individuals o grups de projectors. Podeu planificar l'execució automàtica de diversos esdeveniments als projectors en una data i una hora específiques.
- Actualització del microprogramari del projector
Podeu actualitzar el microprogramari d'un projector mitjançant una xarxa amb cable. Quan hi ha microprogramari nou disponible, apareix una notificació a la pantalla del programari. A continuació, podeu descarregar el microprogramari a l'ordinador i actualitzar el microprogramari del producte immediatament o bé programar l'actualització del microprogramari per a més tard.
- Còpia de la configuració del menú del projector
Podeu copiar la configuració del menú d'un projector a altres projectors del mateix tipus en una operació de configuració per lots.
- Enviar una notificació per correu electrònic
Podeu configurar el programari per rebre una notificació per correu electrònic quan es detecti un problema al projector o quan el programari detecti que el projector registrat s'ha substituït per un altre.
- Message Broadcasting
Podeu distribuir imatges o missatges de text a diversos projectors per a la projecció simultània en aquests projectors.
- Supervisió i control de projectors que no són d'Epson amb el protocol PJLink

Podeu supervisar i controlar tots els projectors compatibles amb el protocol PJLink.

» Enllaços relacionats

- "Còpia per lots dels paràmetres dels menús Projector" [pàg.29](#)
- "Supervisió de projectors" [pàg.18](#)
- "Control dels projectors" [pàg.22](#)
- "Enviar notificacions per correu electrònic" [pàg.36](#)
- "S'està actualitzant el microprogramari" [pàg.25](#)
- "Message Broadcasting" [pàg.37](#)
- "Restriccions de monitoratge i control de PJLink" [pàg.65](#)

Configuració del programari per primera vegada

Seguiu aquestes instruccions abans de connectar un ordinador al projector a través de la xarxa.

► Enllaços relacionats

- "Instal·lar el software" [pàg.9](#)
- "Selecció de la configuració de xarxa del projector" [pàg.11](#)

Comproveu els requisits del sistema necessaris per instal·lar el software i instal·leu-lo.



Si l'idioma seleccionat a la instal·lació no coincideix amb el del sistema operatiu, és possible que les pantalles no apareguin correctament.

» Enllaços relacionats

- "Requisits del sistema" [pàg.9](#)
- "Instal·lació del programari Epson Projector Management" [pàg.9](#)
- "Importació de la configuració de l'EasyMP Monitor" [pàg.10](#)

Requisits del sistema

Aquesta aplicació admet els sistemes operatius següents i és compatible amb ordinadors que compleixen els següents requisits del sistema.

Sistemes operatius	Windows 10 <ul style="list-style-type: none"> • Windows 10 Home (32 i 64 bits) • Windows 10 Pro (32 i 64 bits) • Windows 10 Enterprise (32 i 64 bits)
	Windows 11 <ul style="list-style-type: none"> • Windows 11 Home (64 bits) • Windows 11 Pro (64 bits) • Windows 11 Enterprise (64 bits) • Windows 11 Education (64 bits)
CPU	Intel Core i5 o més ràpid (Es recomana Intel Core i7 o més ràpid)
Memòria	2 GB o més (es recomana mín. 8 GB)
Espai lliure al disc dur	1 GB o més

Pantalla	Resolució entre 1280 × 800 (WXGA) i 1920 × 1200 (WUXGA) Color de 16 bits o superior (aprox. 32.000 colors de pantalla)
----------	---

Instal·lació del programari Epson Projector Management

Descarregueu i instal·leu el programari Epson Projector Management al vostre ordinador.

Visiteu epson.sn per descarregar la versió més recent del programari Epson Projector Management.



- Per instal·lar el programari Epson Projector Management necessiteu drets d'administrador.
- Abans d'instal·lar el programari Epson Projector Management, heu d'instal·lar el Microsoft .NET Framework 4.5.
- Durant la instal·lació del programari Epson Projector Management, potser haureu d'instal·lar altres programes necessaris com ara el Microsoft SQL Server 2014 SP3 Express. Seguiu les instruccions que apareguin en pantalla per seguir amb la instal·lació.

- 1** Descarregueu la versió més recent del programari Epson Projector Management.
- 2** Feu doble clic a **Epson Projector Management Ver.X.XX.exe** per iniciar l'instal·lador.
- 3** Seguiu les instruccions en pantalla.

Importació de la configuració de l'EasyMP Monitor

Podeu transferir la informació de configuració del programari EasyMP Monitor (versió 4.50 o posterior). Inicieu el programari Epson Projector Management al mateix ordinador i la configuració s'importa automàticament la primera vegada que inicieu el programari. Quan acaba la importació, apareix un missatge que indica que s'ha importat la configuració.

Si voleu utilitzar la configuració importada en un altre ordinador que també fa servir el programari Epson Projector Management, podeu desar un fitxer de configuració a l'ordinador original amb la funció **Desa fitxer de configuració** de la pantalla **Configuració de l'entorn**. A continuació, copieu el fitxer de configuració resultant al directori següent de l'altre ordinador.

C:\ProgramData\SEIKO EPSON CORPORATION\Epson Projector Management

► Enllaços relacionats

- "Configuració de l'entorn: general" [pàg.59](#)

Seguiu aquestes instruccions per seleccionar un mètode de connexió entre un ordinador i el projector, i seguidament configurar el projector.

Connecteu el projector a la xarxa amb el mode de connexió avançada.

Per actualitzar el microprogramari del projector o copiar els paràmetres del projector, connecteu-lo mitjançant un sistema de xarxa amb cables.

» Enllaços relacionats

- "Configuració d'un projector connectat mitjançant una LAN amb fils" [pàg.11](#)
- "Configuració d'un projector connectat mitjançant una LAN sense fil" [pàg.11](#)

Configuració d'un projector connectat mitjançant una LAN amb fils

Per connectar un ordinador al projector mitjançant una LAN amb cables, cal que seleccioneu la configuració de xarxa a l'ordinador i al projector.



La configuració necessària varia segons el projector. Per obtenir instruccions, consulteu la *Guia de l'usuari* del projector.

1 Connecteu l'ordinador a la xarxa.



Per establir una connexió de xarxa, si és necessari, consulteu la documentació que s'inclou amb el vostre ordinador o amb l'adaptador de xarxa.

2 Connecteu un cable LAN al projector.

3 Engegueu el projector.

4 Premeu el botó [Menu] del comandament a distància o del tauler de control i seleccioneu el menú **Xarxa**.

5 Seleccioneu aquests paràmetres IP per a la vostra LAN amb fils segons sigui necessari.

- DHCP està disponible: establiu **DHCP** en **Activat**.
- DHCP no està disponible: establiu **DHCP** en **Desact.** i introduïu els valors de l'adreça IP del projector, la màscara de subxarxa i l'adreça de la passarel·la.

6 Quan acabeu de seleccionar els paràmetres, deseu-los i tanqueu els menús.

» Enllaços relacionats

- "Solucions que podeu aplicar quan no trobeu projectors (connexió per cable)" [pàg.45](#)

Configuració d'un projector connectat mitjançant una LAN sense fil

Per connectar un ordinador al projector mitjançant una LAN sense fil, cal que seleccioneu la configuració de xarxa a l'ordinador i al projector.



La configuració necessària varia segons el projector. Per obtenir instruccions, consulteu la *Guia de l'usuari* del projector.

1 Poseu-vos en contacte amb l'administrador de la xarxa i escriviu la configuració del punt d'accés, com ara l'SSID i els paràmetres de seguretat.

2 Connecteu l'ordinador a la xarxa.



Per establir una connexió de xarxa, si és necessari, consulteu la documentació que s'inclou amb el vostre ordinador o amb l'adaptador de xarxa.

- 3** Si és necessari, instal·leu la unitat LAN sense fil al projector. Per obtenir instruccions, consulteu la *Guia de l'usuari* del projector.
- 4** Engegueu el projector.
- 5** Premeu el botó [Menu] del comandament a distància o del tauler de control i seleccioneu el menú **Xarxa**.
- 6** Activeu el suport de la LAN sense fil.
- 7** Seleccioneu un d'aquests paràmetres per connectar el projector a una LAN sense fils. La configuració necessària varia segons el projector.
 - Desactiveu el paràmetre **Punt d'accés simple**.
 - Seleccioneu **Avançat** per a **Mode connexió**.
- 8** Seleccioneu la resta d'opcions necessàries per a la vostra xarxa. Per obtenir instruccions, consulteu la *Guia de l'usuari* del projector.
- 9** Seleccioneu els paràmetres de seguretat necessàries per a la vostra xarxa. Demaneu a l'administrador de la xarxa més informació per triar els paràmetres correctes.
- 10** Quan acabeu de seleccionar els paràmetres, deseu-los i tanqueu els menús.

» Enllaços relacionats

- "Solucions que podeu aplicar quan no trobeu projectors (connexió sense fil)" [pàg.45](#)

Registre dels projectors

Seguiu aquestes instruccions per registrar els vostres projectors per gestionar-los en una xarxa.

► Enllaços relacionats

- "Registre de projectors per poder supervisar-los" [pàg.14](#)

Per poder controlar els projectors, heu de registrar els projectors al programari Epson Projector Management. Si està registrat, l'estat del projector es mostra automàticament en iniciar el programari Epson Projector Management.

Quan registreu molts projectors, podeu crear grups de projectors per poder-los supervisar i controlar en grups petits.

Podeu registrar un màxim de 2.000 projectors i grups en total. Per supervisar un nombre elevat de projectors, cal que l'ordinador compleixi els requisits mínims del sistema.

► Enllaços relacionats

- "Com cercar projectors" [pàg.14](#)
- "Creació d'un grup de projectors" [pàg.16](#)
- "Requisits del sistema" [pàg.9](#)

Com cercar projectors

Podeu cercar projectors automàticament al mateix segment o podeu cercar projectors mitjançant l'adreça IP.

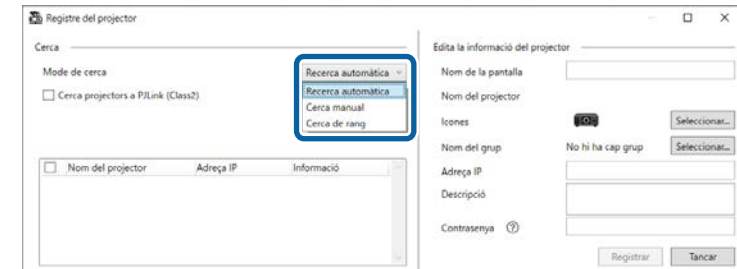
- 1** Inicieu el programari Epson Projector Management.
 - Windows 10: seleccioneu **Inicia**, seleccioneu **EPSON Projector** i, finalment, seleccioneu **Epson Projector Management Ver.X.XX**.
 - Windows 11: seleccioneu **Inici**, seleccioneu **Totes les aplicacions** i, finalment, seleccioneu **Epson Projector Management Ver.X.XX**.

S'inicia el programari Epson Projector Management.

- 2** Seleccioneu **Projector** a la barra de menús i seleccioneu **Registre del projector**.

Apareix la pantalla **Registre del projector**.

- 3** Seleccioneu un mode de cerca.



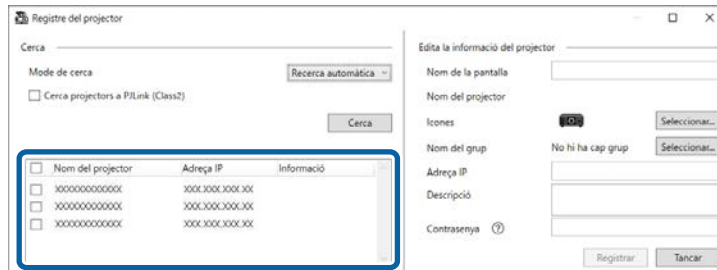
- Seleccioneu **Recerca automàtica** per cercar el projector a la mateixa xarxa.
- Seleccioneu **Cerca manual** per cercar el projector mitjançant l'adreça IP. Introduïu una **Adreça IP**.
- Seleccioneu **Cerca de rang** per cercar el projector amb un interval d'adreces IP. Introduïu una adreça IP a **Inici Adreça IP** i **Final Adreça IP**.



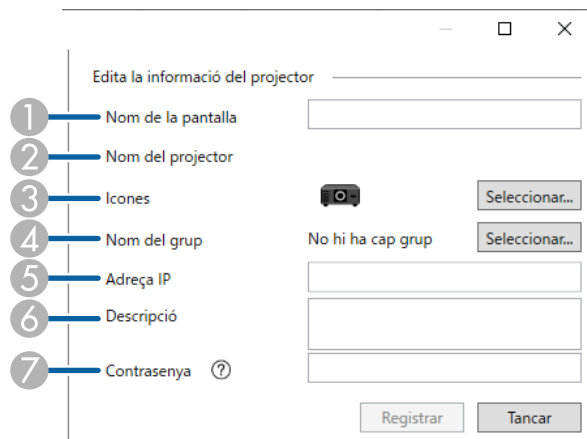
Si voleu cercar automàticament projectors d'altres fabricants (no d'Epson) compatibles amb el protocol PLink Class2, seleccioneu **Cerca projectors a PLink (Class2)**.

- 4** Feu clic a **Cerca**.
Veureu una llista amb els projectors de la xarxa.

5 Seleccionen el projector que volem registrar.



6 Seleccionen la configuració de cada projector.



- 1 Introduïu el nom del projector. Aquest nom apareix a la pantalla principal d'Epson Projector Management. Podeu introduir un màxim de 64 caràcters.
- 2 Mostra el nom que s'ha registrat al projector.
- 3 Seleccionen la icona.
- 4 Seleccionen un grup si volem registrar-hi el projector.
- 5 Mostra l'adreça IP del projector.

- 6 Introduïu notes sobre el projector, com ara la ubicació, si s'escau. Les notes que introduïu aquí apareixen a les **Propietats del projector**. Podeu introduir un màxim de 60 caràcters.
- 7 Si heu establert una contrasenya per al projector, introduïu-la aquí. Si no introduïu la contrasenya correcta, no podreu supervisar o controlar el projector, tot i haver-lo registrat. Per obtenir més informació sobre les contrasenyes, vegeu la *Guia de l'usuari* del projector.

7 Feu clic a **Registrar**.

8 Per registrar més projectors, repetiu els passos del 5 al 7.

A la pantalla principal d'Epson Projector Management apareixen els projectors registrats.



- Per canviar la informació de projector d'un projector registrat, feu doble clic al projector a la pantalla principal d'Epson Projector Management i canvieu la informació necessària a la pantalla **Propietats del projector**.
- Per esborrar un projector registrat, feu clic amb el botó dret al projector a la pantalla principal de l'Epson Projector Management i seleccionen **Esborrar**.
- Potser apareix un missatge per configurar el **Mode d'espera en Com. activada** al menú del projector. Trieu **Sí** per controlar els projectors mentre el projector estigui en mode d'espera (desconnectat).
- En una xarxa habilitada per a DHCP, podeu registrar i gestionar qualsevol projector que detecteu amb la **Recerca automàtica**.

► **Enllaços relacionats**

- "Propietats del projector: informació" [pàg.54](#)

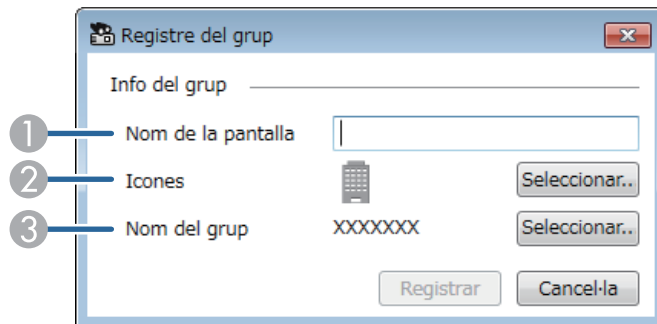
Creació d'un grup de projectors

Registrar projectors en un grup us permet supervisar i controlar diversos projectors alhora. Si seleccioneu un grup patern, també podreu supervisar i controlar tots els projectors inclosos en altres grups.

- 1 Seleccioneu **Projector** a la barra de menús i seleccioneu **Registre del grup**.

Apareix la pantalla **Registre del grup**.

- 2 Seleccioneu els paràmetres necessaris.



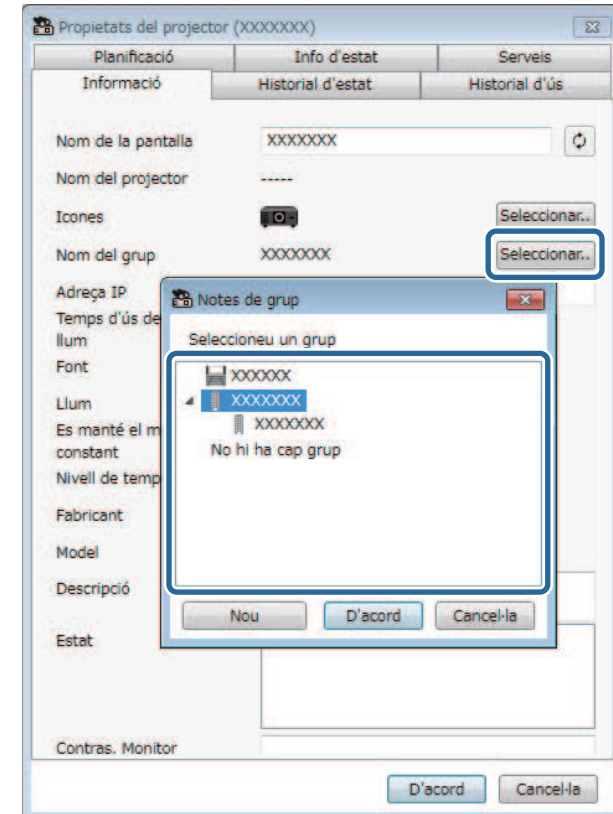
- 1 Introduïu el nom del grup. Podeu introduir un màxim de 64 caràcters.
- 2 Seleccioneu la icona.
- 3 Seleccioneu un grup patern si voleu registrar-hi un grup. (Per poder afegir-hi grups, abans heu de crear el grup patern).

- 3 Feu clic a **Registrar**.

A la pantalla principal d'Epson Projector Management apareix el grup registrat.

- 4 Feu doble clic a la icona del projector que voleu registrar al grup.

- 5 Seleccioneu el grup en què voleu registrar el projector i feu clic a **D'acord**.



Per revisar quins projectors s'han inclòs al grup, seleccioneu la icona **Mostrar grups** a la finestra principal.



► Enllaços relacionats

- "Supervisió de projectors" [pàg.18](#)


Supervisió i control dels projectors

Seguiu aquestes instruccions per supervisar i controlar els projectors registrats.

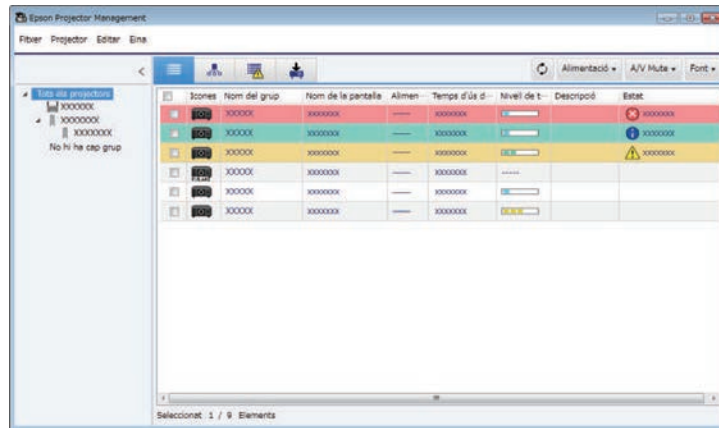
► Enllaços relacionats

- "Supervisió de projectors" [pàg.18](#)
- "Visualització dels detalls de l'estat del projector" [pàg.21](#)
- "Control dels projectors" [pàg.22](#)

Feu clic a les icones de vista de la pantalla principal de l'Epson Projector Management per seleccionar el tipus de finestra de supervisió que voleu veure.

- 
Vista de llista detallada

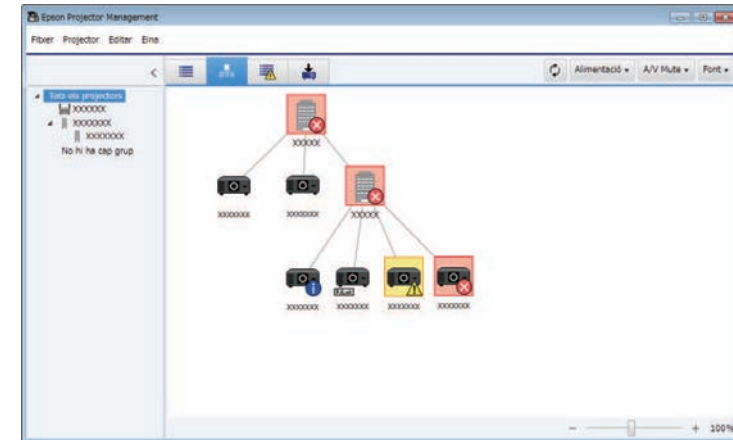
Permet veure l'estat del projector com a llista. Per veure l'estat dels projectors d'un grup concret, seleccioneu el grup a la llista de grups.



- 
Mostrar grups

Podeu veure grups de projectors en un diagrama jeràrquic. Si voleu expandir o contreure un grup, feu doble clic a la icona del grup o a un nom de grup a la llista de grups. Si els projectors d'un grup estan amagats, la icona de grup apareix en un marc circular.

Per moure la posició de la icona del grup, arrossegueu-la i deixeu-la anar.



Dreceres del teclat

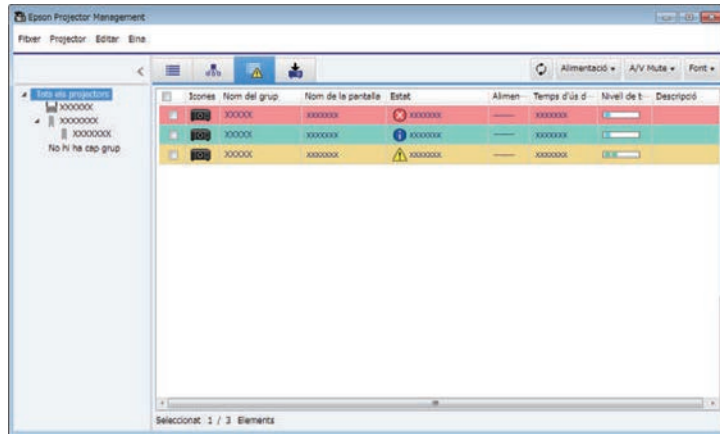
Podeu utilitzar les ordres de teclat següents:

Ordre de teclat	Funció
Ctrl + [+]	Amplia la vista.
Ctrl + moure la rodeta del ratolí amunt	
Ctrl + [-]	Redueix la vista.
Ctrl + moure la rodeta del ratolí avall	

- 
Llista d'errors

Podeu veure una llista exclusivament amb els projectors que tenen algun error o avís. Per veure l'estat dels projectors d'un grup concret, seleccioneu

el grup a la llista de grups. Per veure la solució, passeu el punter sobre la informació d'error.



- Per canviar l'element visualitzat o l'ordre a la **Vista de llista detallada** i a la **Llista d'errors**, canvieu la configuració de **Visual. llista** a la pantalla **Configuració de l'entorn**.
- Per activar o desactivar la supervisió, feu doble clic al projector per seleccionar **Monitoratge activat** o **Monitoratge desactivat** a la pantalla principal de l'Epson Projector Management.
- Per controlar els projectors fins i tot en mode d'espera (desconnectat), seleccioneu **Com. activada** al **Mode d'espera** del menú del projector. Seleccioneu també la configuració correcta de **Port**, quan calgui.

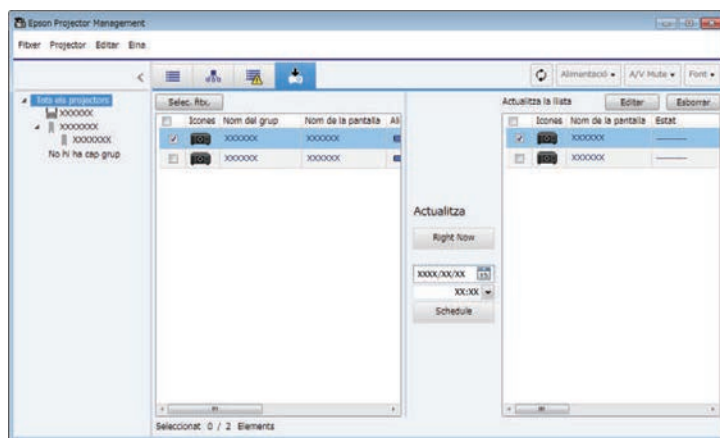
► **Enllaços relacionats**

- "Visualització dels gràfics de temperatura del projector" [pàg.19](#)



Llista d'actualització

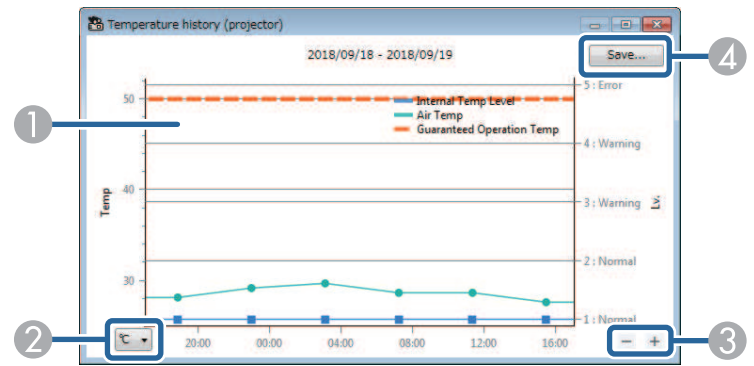
Podeu gestionar les actualitzacions del microprogramari del projector.



Visualització dels gràfics de temperatura del projector

Podeu veure informació de la temperatura dels projectors de forma gràfica.

Feu clic amb el botó dret al projector a la **Vista de llista detallada** i seleccioneu **Historial de temperatures**.



- 1 Color del fons
Blau: demana atenció immediata.
Groc: estat d'avís
Vermell: estat d'error
- 2 Canvia la vista de graus Celsius a Fahrenheit i viceversa.
- 3 Apropa i allunya el gràfic.
- 4 Desa l'historial de temperatures en un fitxer amb format CSV.

Per desplaçar-vos pel gràfic, premeu i manteniu el botó dret del ratolí sobre qualsevol punt del gràfic i moveu-lo cap a la dreta o cap a l'esquerra.

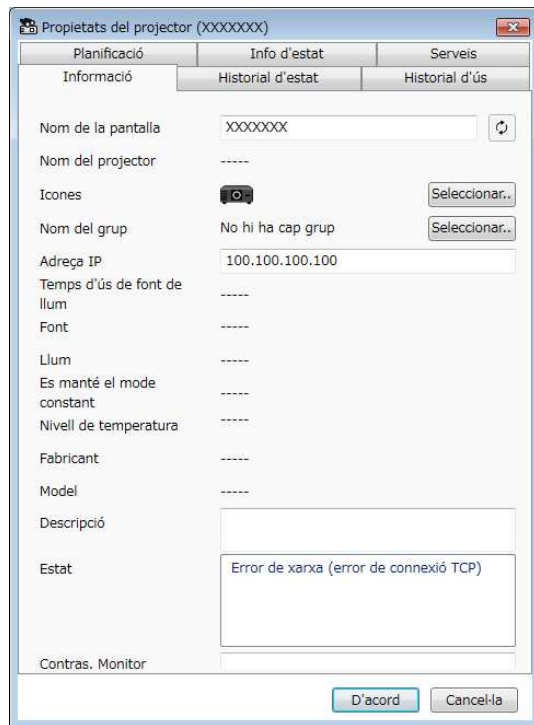


- Podeu veure la informació de la temperatura durant un màxim de 30 dies.
- La informació de temperatura només s'obté amb el programari Epson Projector Management en execució.
- El valor que s'indica al gràfic pot ser que no coincideixi amb la temperatura real. Utilitzeu aquest valor com a guia. Consulteu la *Guia de l'usuari* del projector per obtenir més informació sobre la temperatura de funcionament del projector.
- Podeu veure els gràfics de fins a 4 projectors alhora.
- Aquesta funció només està disponible per a models compatibles.

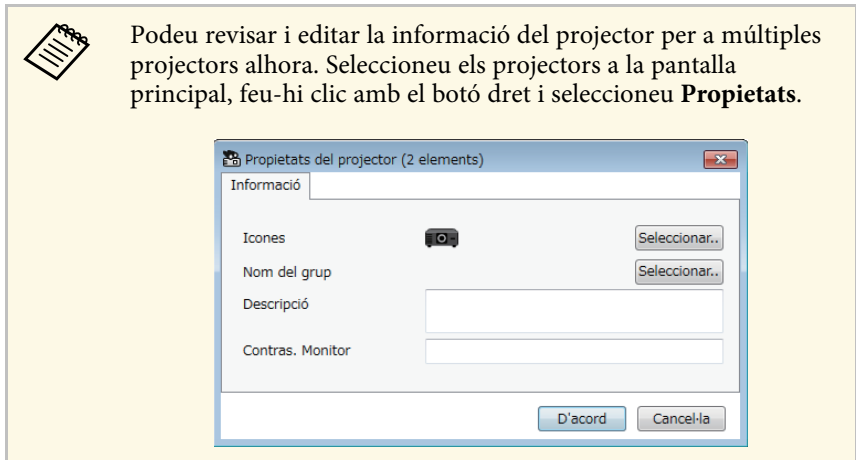
Podeu veure informació detallada d'estat del projector a la pantalla **Propietats del projector**.

1 A la pantalla principal de l'Epson Projector Management, feu doble clic al projector que voleu revisar.

Apareix la pantalla **Propietats del projector**.



- **Planificació:** mostra la planificació que s'ha establert per al projector o per al grup patern de projectors.
- **Info d'estat:** mostra informació d'estat del projector.
- **Serveis:** mostra informació de servei tècnic. (Normalment només el fa servir l'Assistència d'Epson).



Podeu revisar i editar la informació del projector per a múltiples projectors alhora. Seleccioneu els projectors a la pantalla principal, feu-hi clic amb el botó dret i seleccioneu **Propietats**.

» Enllaços relacionats

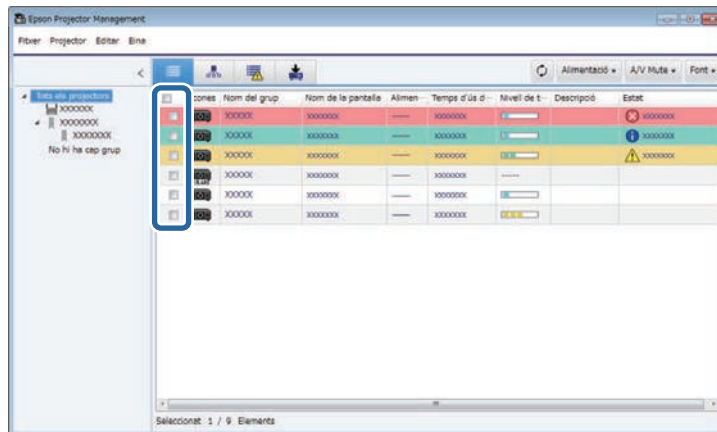
- "Pantalla de propietats del projector" [pàg.54](#)

2 Feu clic a les pestanyes corresponents per revisar els diferents tipus d'informació.

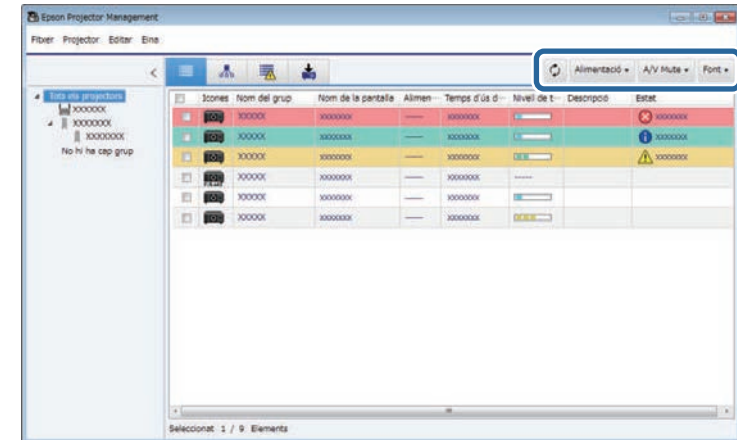
- **Informació:** mostra informació general del projector.
- **Historial d'estat:** mostra l'historial d'error del projector.
- **Historial d'ús:** mostra l'historial d'ús del projector com a gràfic.

Podeu controlar el projector seleccionat amb el botó de control del projector de la pantalla principal d'Epson Projector Management.

- 1** A la pantalla principal de l'Epson Projector Management, seleccioneu el projector que voleu controlar. Per seleccionar diversos projectors o seleccionar-los tots, marqueu-ne les caselles corresponents.



- 2** Feu clic als botons de control del projector per realitzar les operacions següents.



- **Actualitzar:** actualitza la informació del projector.
- **Alimentació:** engega i apaga el projector.
- **A/V Mute:** activa o desactiva les funcions Pausa A/V o Obturador del projector.
- **Font:** canvia la font d'entrada del projector. (Disponible només per a projectors d'Epson).

- 3** Feu clic amb el botó dret al projector d'Epson de la llista per realitzar les operacions següents.

- **Control de la web:** us permet triar els paràmetres dels projector i controlar-ne la projecció amb un navegador web.
- **Accés càmera remot:** us permet comprovar la imatge capturada amb la càmera remota del projector mitjançant un navegador web.
- **Configuració auto.:** us permet fer servir la configuració automàtica del projector, com ara el **Calibratge del color** o la **Coincid. pantalles**. També podeu seleccionar **Cancel·la el mode d'actualització**.



- Les operacions **Alimentació**, **A/V Mute** i **Font** no estan disponibles amb el mode **Configuració auto**.
- Vegeu la *Guia de l'usuari* del vostre projector per a més detalls sobre l'**accés càmera remot** i el mode **Configuració auto**, quan estiguin disponibles.

Actualització del microprogramari i còpia dels paràmetres dels menús

Per actualitzar el microprogramari a la versió més recent o copiar els paràmetres dels menús del projector, seguiu aquestes instruccions.

► Enllaços relacionats

- "S'està actualitzant el microprogramari" [pàg.25](#)
- "Còpia per lots dels paràmetres dels menús Projector" [pàg.29](#)

Podeu actualitzar el microprogramari d'un projecteur i un dispositiu intel·ligent (només models aplicables) a través d'una xarxa cablejada. El microprogramari nou es distribueix a través de la xarxa o bé el podeu descarregar del centre de suport d'Epson. Podeu actualitzar el microprogramari immediatament o planificar-ne l'hora d'actualització.

Quan actualitzeu el microprogramari, comproveu els elements següents:

- El projecteur es connecta amb un sistema de xarxa cablejada.
- El projecteur està encès o el **Mode d'espera** del projecteur està establert com a **Com. activada**.

⚠ Precaució

- No podreu utilitzar el projecteur mentre s'actualitza el microprogramari.
- No desendolceu el projecteur mentre s'actualitza el microprogramari. Si el projecteur s'apaga inesperadament durant l'actualització, pot ser que el microprogramari no s'hagi escrit correctament i provoqui un mal funcionament del projecteur. Epson no assumeix cap responsabilitat en cas d'errors a l'actualització del microprogramari, ni assumeix els costos derivats de reparacions provocades per talls d'alimentació, errors de comunicació o altres problemes.
- No actualitzeu el microprogramari mentre el projecteur realitza cap altra operació.

» Enllaços relacionats

- "Actualització amb microprogramari nou que s'ha trobat en una xarxa" [pàg.25](#)
- "Actualització amb microprogramari nou descarregat a l'ordinador" [pàg.27](#)

Actualització amb microprogramari nou que s'ha trobat en una xarxa

Quan hi hagi microprogramari nou disponible, veureu una notificació a la pantalla principal i podreu programar-ne l'actualització.

Per rebre una notificació quan hi hagin actualitzacions del microprogramari disponibles, feu el següent:

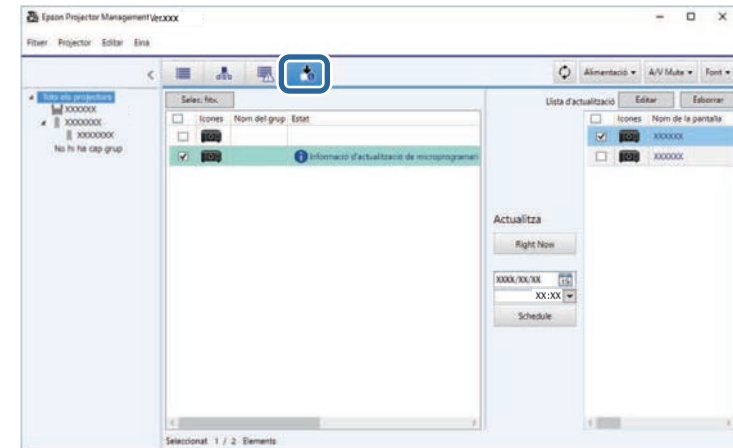
- Inicieu el programari Epson Projector Management.

- Seleccioneu **Eina** a la barra de menús i, seguidament, seleccioneu **Configuració de l'entorn** > pestanya **Monitor** > **Activeu-la per rebre informació sobre actualitzacions de microprogramari**.
- Revisau les opcions de la **Configuració de l'intermediari** a la pestanya **Monitor** i canvieu-les si ho considereu necessari.



- En seleccionar **Activeu-la per rebre informació sobre actualitzacions de microprogramari**, el programari cerca automàticament informació d'actualització de microprogramari cada 14 dies.
- Si voleu cercar informació d'actualització de microprogramari immediatament, seleccioneu **Comprova-ho**.

- 1 Feu clic a la icona **Llista d'actualització** de la pantalla principal de l'Epson Projector Management per obrir la vista **Llista d'actualització**.

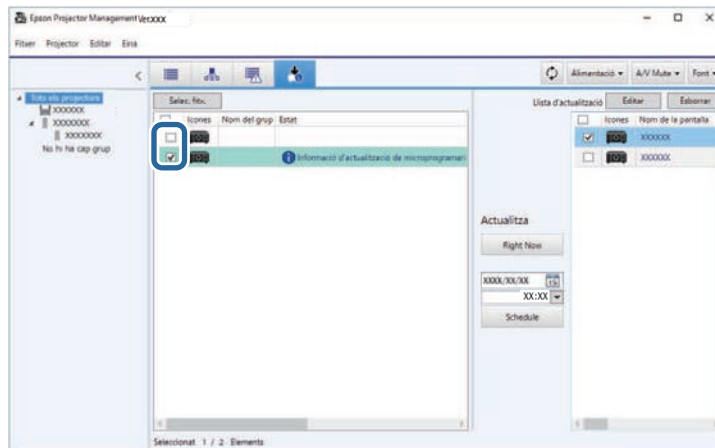


Si apareix **Informació d'actualització de microprogramari** a la columna **Estat** del panell esquerre, vol dir que podeu actualitzar aquests projectors.



- Podeu veure les notes de la versió de microprogramari nova amb un clic amb el botó dret a **Notes de la versió de microprogramari**.
- També apareix **informació d'actualització de microprogramari** quan hi ha una actualització del microprogramari de dispositiu intel·ligent (només models aplicables).

2 Seleccioneu el projector que voleu actualitzar. Per seleccionar diversos projectors o seleccionar-los tots, marqueu-ne les caselles corresponents.



3 Seccioneu un dels mètodes següents per actualitzar el microprogramari.

- Feu clic a **Right Now** per iniciar immediatament l'actualització del microprogramari.
- Especifiqueu la data i l'hora en que voleu executar l'actualització del microprogramari i feu clic a **Schedule** per planificar l'actualització.

La planificació de l'actualització es mostra al plafó dret de la vista **Llista d'actualització**.

Si hi ha una actualització del microprogramari de dispositiu intel·ligent per al projector seleccionat, també es mostra l'actualització del microprogramari de dispositiu intel·ligent (només models aplicables).



- Per canviar la planificació de l'actualització, seleccioneu la planificació del plafó dret i feu clic a **Editar**.
- Per esborrar la planificació de l'actualització, seleccioneu la planificació del plafó dret i feu clic a **Esborrar**.
- Podeu veure fins a 500 planificacions al plafó dret de la vista **Llista d'actualització**. Si hi ha més de 500 planificacions, es van esborrant convenientment començant per la més antiga.
- Per esborrar totes les planificacions completades, feu clic amb el botó dret en qualsevol punt del plafó dret i seleccioneu **Elimina les planificacions anteriors**.

El microprogramari s'actualitza a l'hora i la data especificades, i s'encén l'indicador LED del projector. El projector s'apaga i entra en mode d'espera en completar l'actualització del microprogramari. Durant l'actualització, podeu consultar l'estat de l'actualització del microprogramari al plafó dret de la vista **Llista d'actualització**.



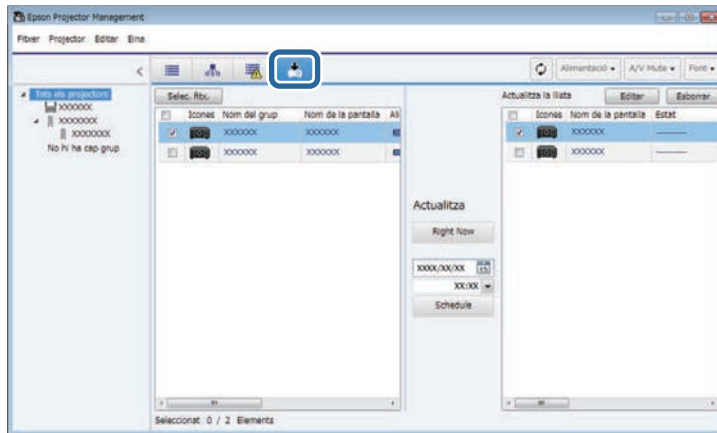
- No tanqueu el programari Epson Projector Management mentre s'actualitza el microprogramari.
- Si proveu de tancar el programari Epson Projector Management amb una actualització planificada pendent, apareixerà un missatge de confirmació. Les operacions d'actualització planificades només s'executen amb el programari Epson Projector Management en execució.
- El procés d'actualització del microprogramari pot modificar els paràmetres de la xarxa del projector i, per tant, després d'actualitzar el microprogramari, potser haureu de tornar a configurar els paràmetres de la xarxa del projector.

Actualització amb microprogramari nou descarregat a l'ordinador

Per actualitzar el microprogramari, podeu descarregar el fitxer de microprogramari manualment.

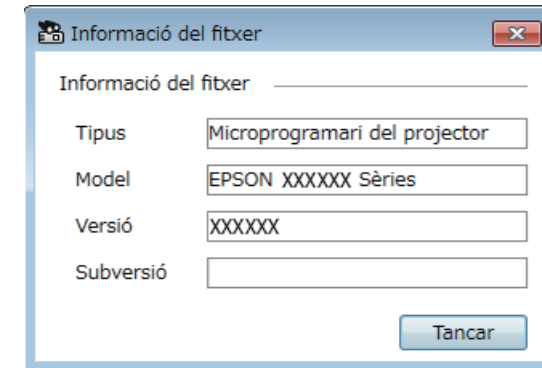
Poseu-vos en contacte amb el centre d'assistència d'Epson més proper per obtenir informació sobre l'adquisició del microprogramari del projector.

- 1 Feu clic a la icona **Llista d'actualització** de la pantalla principal de l'Epson Projector Management per obrir la vista **Llista d'actualització**.

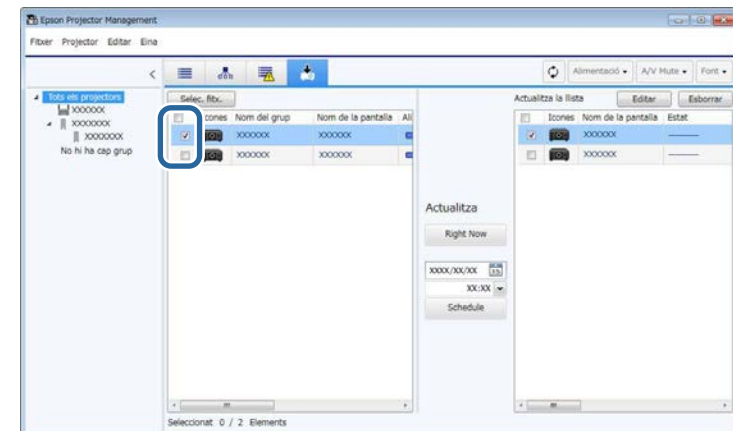


- 2 Feu clic a **Selec. fitx.** per seleccionar el fitxer de microprogramari.

Apareix la pantalla **Informació del fitxer**.



- 3 Confirmeu la informació del fitxer i feu clic a **Tancar**. Els projectors que es poden actualitzar amb aquest fitxer de microprogramari es mostren al plafó esquerre de la vista **Llista d'actualització**.
- 4 Seleccioneu el projector que voleu actualitzar. Per seleccionar diversos projectors o seleccionar-los tots, marqueu-ne les caselles corresponents.



5 Seleccioneu un dels mètodes següents per actualitzar el microprogramari.

- Feu clic a **Right Now** per iniciar immediatament l'actualització del microprogramari.
- Especifiqueu la data i l'hora en que voleu executar l'actualització del microprogramari i feu clic a **Schedule** per planificar l'actualització.

La planificació de l'actualització es mostra al plafó dret de la vista **Llista d'actualització**.

Si hi ha una actualització del microprogramari de dispositiu intel·ligent per al projector seleccionat, també es mostra l'actualització del microprogramari de dispositiu intel·ligent (només models aplicables).



- Per canviar la planificació de l'actualització, seleccioneu la planificació del plafó dret i feu clic a **Editar**.
- Per esborrar la planificació de l'actualització, seleccioneu la planificació del plafó dret i feu clic a **Esborrar**.
- Podeu veure fins a 500 planificacions al plafó dret de la vista **Llista d'actualització**. Si hi ha més de 500 planificacions, es van esborrant convenientment començant per la més antiga.
- Per esborrar totes les planificacions completades, feu clic amb el botó dret en qualsevol punt del plafó dret i seleccioneu **Elimina les planificacions anteriors**.



- No tanqueu el programari Epson Projector Management mentre s'actualitza el microprogramari.
- Si proveu de tancar el programari Epson Projector Management amb una actualització planificada pendent, apareixerà un missatge de confirmació. Les operacions d'actualització planificades només s'executen amb el programari Epson Projector Management en execució.
- El procés d'actualització del microprogramari pot modificar els paràmetres de la xarxa del projector i, per tant, després d'actualitzar el microprogramari, potser haureu de tornar a configurar els paràmetres de la xarxa del projector.

El microprogramari s'actualitza a l'hora i la data especificades, i s'encén l'indicador LED del projector. El projector s'apaga i entra en mode d'espera en completar l'actualització del microprogramari. Durant l'actualització, podeu consultar l'estat de l'actualització del microprogramari al plafó dret de la vista **Llista d'actualització**.

Podeu copiar els paràmetres dels menús d'un projector a un altre o a diversos projectors del mateix model i amb la mateixa versió de microprogramari. D'aquesta manera podreu duplicar ràpidament els paràmetres dels menús del projector en una operació de configuració per lots.

Podeu copiar els paràmetres dels menús en una operació de configuració per lots directament o planificar-ne l'hora.

Quan copieu els paràmetres dels menús, comproveu els elements següents:

- El projector es connecta amb un sistema de xarxa cablejada.
- El projector està encès o el **Mode d'espera** del projector està establert com a **Com. activada**.

No es copien els valors de totes les opcions dels menús:

- Les opcions del menú **Xarxa** (excepte el menú **Correu** i el menú **Altres**)
- Les opcions **Hores làmpada** i **Estat** del menú **Informació**



Executeu l'operació de configuració per lots abans d'ajustar les opcions d'imatge, p. ex. Keystone. Els valors d'ajust de la imatge també s'apliquen a els altres projectors i se sobreescriven els ajustos realitzats abans d'executar l'operació de configuració per lots.

El logotip de l'usuari també es copia quan copieu els paràmetres dels menús d'un projector a un altre. No registreu com a logotip de l'usuari informació que no voleu compartir amb altres projectors.

⚠ Precaució

- No podeu utilitzar el projector mentre copieu la configuració del menú del projector en lots.
- No desendolleu el projector mentre es copien els paràmetres dels menús. Si el projector s'apaga inesperadament durant la còpia, pot ser que la configuració no s'hagi escrit correctament i provoqui un mal funcionament del projector. Epson no assumeix cap responsabilitat en cas d'errors a la configuració per lots, ni assumeix els costos derivats de reparacions provocades per talls d'alimentació, errors de comunicació o altres problemes.

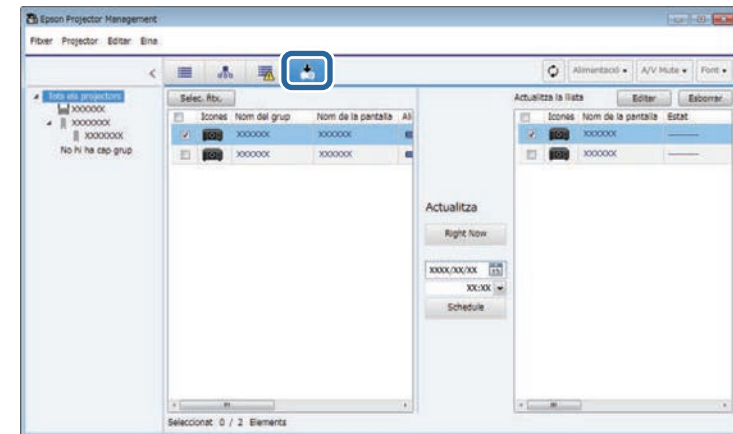
» Enllaços relacionats

- "Com baixar un fitxer de configuració del projector" [pàg.29](#)
- "Còpia d'un fitxer de configuració del projector" [pàg.30](#)

Com baixar un fitxer de configuració del projector

Podeu baixar un fitxer de configuració amb els paràmetres dels menús d'un projector per copiar-los a un altre projector.

- 1** Feu clic a la icona **Llista d'actualització** de la pantalla principal de l'Epson Projector Management per obrir la vista **Llista d'actualització**.



- 2** Al plafó esquerre de la vista **Llista d'actualització**, feu clic amb el botó dret al projector del qual en voleu copiar els paràmetres dels menús i seleccioneu **Adquireix les dades de configuració del projector**.
- 3** Seleccioneu la carpeta a la qual voleu baixar el fitxer de configuració del menú del projector.
- 4** Seleccioneu una d'aquestes opcions.
 - Feu clic a **Right Now** per baixar immediatament el fitxer de configuració.
 - Especifiqueu la data i l'hora en que voleu baixar el fitxer de configuració i feu clic a **Schedule** per planificar-ne la baixada.

Podeu consultar l'estat de la còpia de la baixada al plafó dret de la vista **Llista d'actualització**.

El projector s'apaga i entra en mode d'espera en completar la descàrrega.



Quan deseu el fitxer descarregat a la memòria USB i copieu la configuració del menú amb aquest, assegureu-vos que el nom del fitxer compleix amb les convencions següents.

- Només caràcters d'un octet.
- El nom del fitxer ha de començar amb "PJCONFDATA".

Apareix la pantalla **Informació del fitxer**.

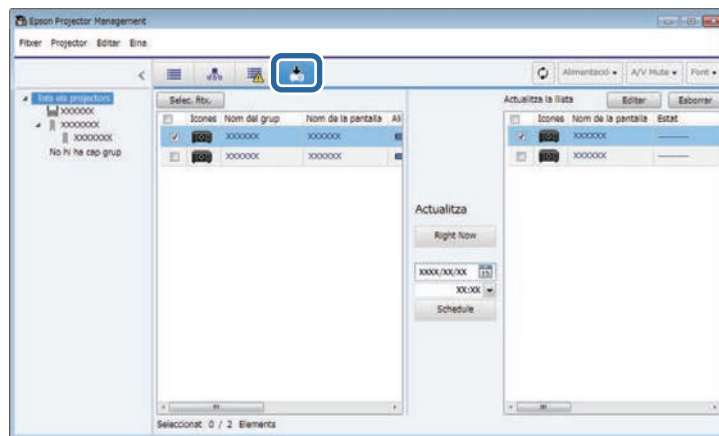
Informació del fitxer	
Tipus	Dades de configuració del projector
Model	EPSON XXXXXX Sèries
Versió	XXXXXX
Subversió	

Tancar

Còpia d'un fitxer de configuració del projector

Després de descarregar un fitxer de configuració amb els paràmetres dels menús d'un projector, podeu copiar-ne els paràmetres del fitxer a un altre projector.

- 1** Feu clic a la icona **Llista d'actualització** de la pantalla principal de l'Epson Projector Management per obrir la vista **Llista d'actualització**.



- 2** Feu clic a **Selecc. fitx.** per seleccionar el fitxer de configuració que has descarregat.

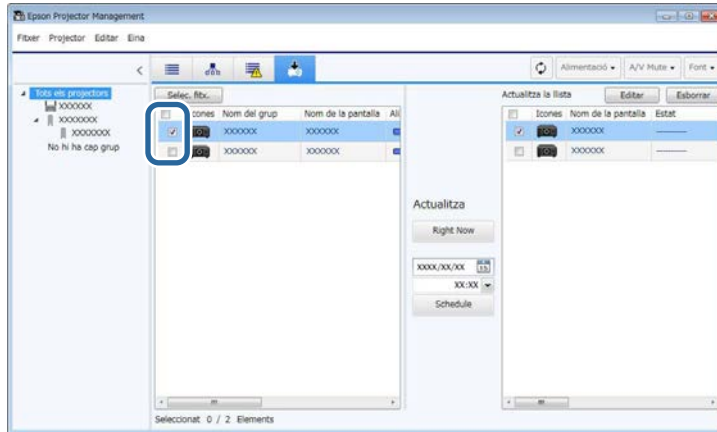
- 3** Confirmeu la informació del fitxer i feu clic a **Tancar**.

Els projectors que es poden actualitzar amb aquest fitxer de configuració es mostren al plafó esquerre de la vista **Llista d'actualització**.



Només podeu actualitzar els projectors del mateix model i amb la mateixa versió de microprogramari que el projector del fitxer de configuració.

- 4** Seleccioneu el projector al qual voleu copiar el fitxer de configuració. Per seleccionar diversos projectors o seleccionar-los tots, marqueu-ne les caselles corresponents.



- 5** Seleccioneu un dels mètodes següents per copiar els paràmetres dels menús.

- Feu clic a **Right Now** per començar a copiar immediatament els paràmetres dels menús.
- Especifiqueu la data i l'hora en que voleu copiar la configuració i feu clic a **Schedule** per planificar l'actualització.

La planificació de l'actualització es mostra al plafó dret de la vista **Llista d'actualització**.



- Per canviar la planificació de la còpia, seleccioneu la planificació del plafó dret i feu clic a **Editar**.
- Per esborrar la planificació de la còpia, seleccioneu la planificació del plafó dret i feu clic a **Esborrar**.
- Podeu veure fins a 500 planificacions al plafó dret de la vista **Llista d'actualització**. Si hi ha més de 500 planificacions, es van esborrant convenientment començant per la més antiga.
- Per esborrar totes les planificacions completades, feu clic amb el botó dret en qualsevol punt del plafó dret i seleccioneu **Elimina les planificacions anteriors**.

Es copien els paràmetres dels menús a l'hora i la data especificades, i s'encén l'indicador LED del projector. El projector s'apaga i entra en mode d'espera en completar el procés. Durant la còpia, podeu consultar l'estat de la còpia del menú al plafó dret de la vista **Llista d'actualització**.



- No tanqueu el programari Epson Projector Management mentre es copien els paràmetres dels menús.
- Si proveu de tancar el programari Epson Projector Management amb una còpia planificada pendent, apareixerà un missatge de confirmació. Les operacions de còpia planificades només s'executen amb el programari Epson Projector Management en execució.

Utilització de funcions addicionals

Seguiu aquestes instruccions per utilitzar les funcions addicionals disponibles amb el programari Epson Projector Management.

► Enllaços relacionats

- "Planificació d'esdeveniments del projector" [pàg.33](#)
- "Configuració dels paràmetres de seguretat" [pàg.35](#)
- "Enviar notificacions per correu electrònic" [pàg.36](#)
- "Message Broadcasting" [pàg.37](#)
- "Exportació d'un perfil per al programari Epson iProjection" [pàg.41](#)
- "Emmagatzematge de fitxers de registre del projector" [pàg.42](#)
- "Actualització de la informació registrada" [pàg.43](#)

Podeu establir esdeveniments que ocorraran automàticament al vostre projector.

El projector executa les operacions següents a la data i a l'hora especificades a la planificació configurada.

- Alimentació Activat/Desactivat
- A/V Mute
- Canvia de mètode d'entrada
- Message Broadcasting
- Configuració auto. (Només disponible per als projectors compatibles amb el **Calibratge del color**, la **Coincid. pantalles**, **Calibr. de llum** o **Mode d'actualització**).

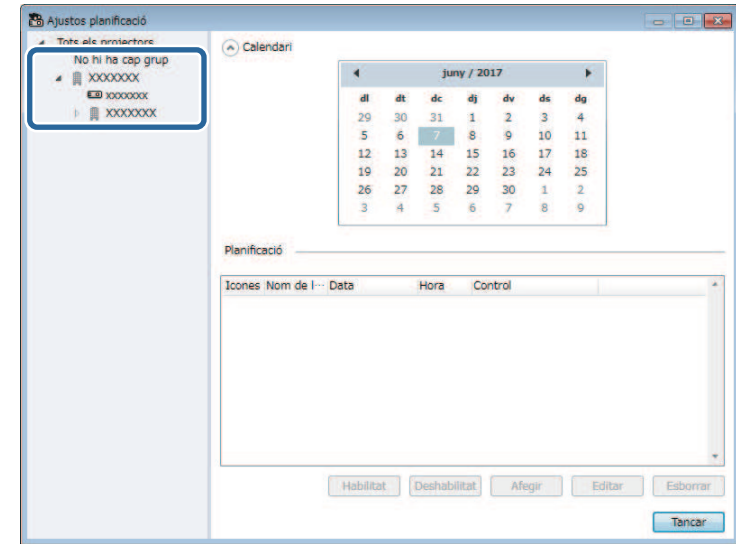
També heu d'executar el programari Epson Projector Management a l'ordinador a l'hora planificada perquè s'executin els esdeveniments planificats.



No podeu planificar una actualització del microprogramari en aquesta pantalla. Planifiqueu-la a la vista **Actualitza la llista**.

- 1** Seleccioneu **Eina** a la barra de menús i seleccioneu **Planificació > Ajustos planificació**.

- 2** Seleccioneu els projectors o els grups per als quals voleu planificar un esdeveniment.



- 3** Seleccioneu **Afegir**.

- 4** Seleccioneu la data i l'hora de l'esdeveniment planificat i l'operació que voleu executar, segons s'escaigui.

The screenshot shows a dialog box titled 'Crea calendari'. It has several sections: 'Nom de la pantalla' with a text field containing 'XXXXXX'; 'Repetir' with three radio buttons: 'Data' (selected), 'Cada setmana', and 'Cada dia'; 'Planificació' with a 'Data' field containing 'XXXX/XX/XX' and a 'Hora' field containing 'XX:XX'; and 'Control' with a dropdown menu set to 'Alimentació' and two radio buttons: 'Activat' (selected) and 'Desactivat'. At the bottom right, there are two buttons: 'D'acord' and 'Cancel·la'.



- Si planifiqueu un esdeveniment que s'ha d'executar amb el projector engegat, el projector s'engega automàticament tot i que no especifiqueu un esdeveniment per engegar-lo.
- Abans d'activar la **Configuració auto.**, deixeu que el projector projecti una lluentor estable sense parpelleig. Assegureu-vos de triar un esdeveniment que engegui l'aparell abans de triar-ne un amb la **Configuració auto.** perquè la imatge projectada tingui una lluentor estable.
- Engegueu tots els projectors abans de fer servir la funció **Configuració auto.** Assegureu-vos de triar un esdeveniment que engegui tots els aparells on voleu fer servir la **Configuració auto.**

- 5** Seleccioneu **D'acord** per desar la configuració.

La planificació d'esdeveniments es desa.



- Per editar la planificació d'esdeveniments, seleccioneu l'esdeveniment a la pantalla **Ajustos planificació** i seleccioneu **Editar**.
- Per eliminar un esdeveniment planificat, seleccioneu l'esdeveniment a la pantalla **Ajustos planificació** i seleccioneu **Esborrar**.
- Per activar o desactivar l'esdeveniment planificat sense eliminar-lo de la llista, seleccioneu l'esdeveniment a la pantalla **Ajustos planificació** i seleccioneu **Habilitat/Desactivat**.
- Per activar o desactivar els esdeveniments planificats, seleccioneu **Eina** de la barra de menús, seleccioneu **Planificació** i seleccioneu **Activa el calendari/Desactiva el calendari**.

» Enllaços relacionats

- "Propietats del projector: planificació" [pàg.56](#)
- "Actualització del microprogramari i còpia dels paràmetres dels menús" [pàg.24](#)

Per millorar la seguretat del programari Epson Projector Management, podeu restringir l'accés a l'aplicació i evitar que algú pugui canviar-ne la configuració.

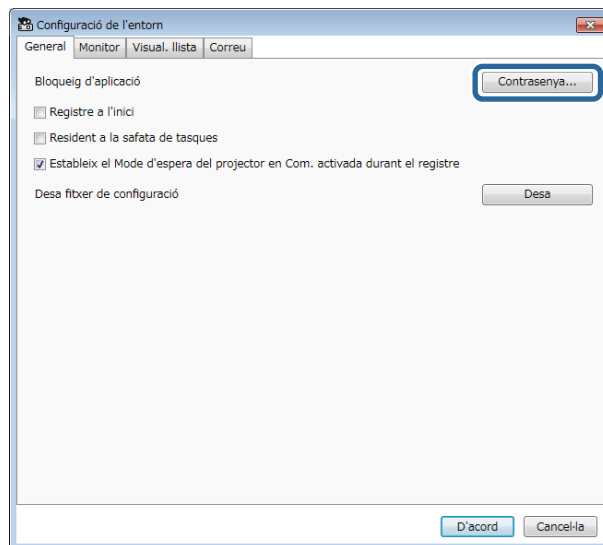
» Enllaços relacionats

- "Establir una contrasenya" [pàg.35](#)
- "Restricció de l'ús d'una aplicació" [pàg.35](#)

Establir una contrasenya

Podeu establir una contrasenya que caldrà introduir quan l'aplicació s'iniciï o quan s'habiliti la funció de bloqueig d'aplicació.

- 1** Seleccioneu **Eina** a la barra de menús i seleccioneu **Configuració de l'entorn**.
- 2** Seleccioneu la pestanya **General**.
- 3** Seleccioneu **Contrasenya**.



- 4** Executeu una de les operacions següents.
 - Per crear una contrasenya per primera vegada: deixeu en blanc el camp **Contrasenya antiga**.
 - Per canviar una contrasenya existent: introduïu la contrasenya existent al camp **Contrasenya antiga**.
- 5** Introduïu una contrasenya nova al camp **Contrasenya nova**. La contrasenya pot tenir un màxim de 16 caràcters alfanumèrics.
- 6** Introduïu la mateixa contrasenya una altra vegada al camp **Contrasenya nova (confirmeu)**.
- 7** Feu clic a **D'acord**.

Es desa la contrasenya.

Restricció de l'ús d'una aplicació

Podeu bloquejar les funcions de les aplicacions perquè altres persones no hi puguin accedir.



Si establiu una contrasenya, haureu d'introduir la contrasenya per anul·lar el bloqueig d'aplicació. L'ús d'una contrasenya millora la seguretat de les aplicacions.

Obriu el menú **Eina** i seleccioneu **Bloqueig d'aplicació**.

L'aplicació es bloqueja i no hi ha operacions disponibles excepte obrir i tancar l'aplicació i desactivar el bloqueig d'aplicació.

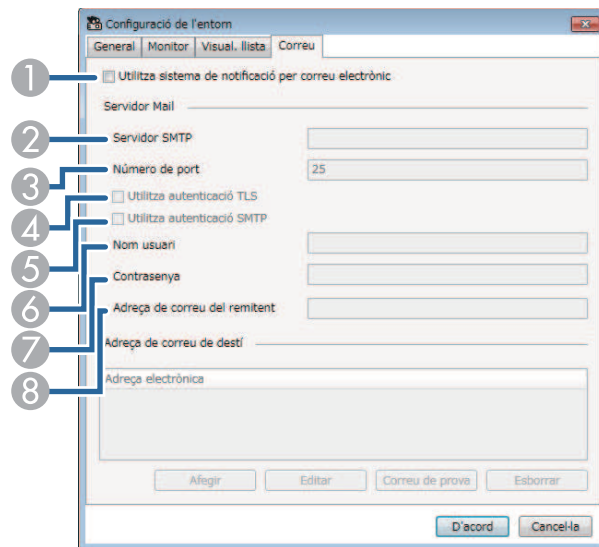
Per desbloquejar l'aplicació, obriu el menú **Eina** i seleccioneu **Desbloqueig d'aplicació**. Si no heu establert cap contrasenya, podeu deixar aquests camps en blanc i fer clic al botó **D'acord** de la finestra per introduir la contrasenya.

Podeu configurar el programari per rebre una notifikació per correu electrònic quan es detecti un problema al projector o quan el programari detecti que el projector registrat s'ha substituït per un altre. El programari també pot enviar-vos una notifikació per correu electrònic quan el projector recuperi el seu estat normal.



- Si un problema crític provoca que el projector s'apagui, potser no rebreu cap contingut de notifikació per correu.
- El tipus de problemes que s'inclouen a la notifikació de correu varien en funció del projector.

- 1** Seleccioneu **Eina** a la barra de menús i seleccioneu **Configuració de l'entorn**.
- 2** Seleccioneu la pestanya **Correu**.
- 3** Seleccioneu els paràmetres necessaris.



- 1** Seleccioneu per activar les notifikacions per correu i poder introduir la informació necessària.
- 2** Introduïu el nom del servidor SMTP o l'adreça IP del servidor SMTP del projector.
- 3** Seleccioneu un número de port del servidor SMTP, entre 1 i 65535. Per defecte és el 25.
- 4** Seleccioneu aquesta opció per activar l'autenticació TLS.
- 5** Seleccioneu aquesta opció per activar l'autenticació SMTP.
- 6** Introduïu un nom d'usuari per a l'autenticació SMTP.
- 7** Introduïu una contrasenya per a l'autenticació SMTP.
- 8** Introduïu l'adreça de correu electrònic que voleu que s'identifiqui com a remitent. Podeu introduir un màxim de 512 caràcters alfanumèrics.

- 4** Seleccioneu **Afegir**, seleccioneu les adreces de correu del destinatari i seleccioneu el tipus de notifikacions de correu que voleu que rebí.
- 5** Seleccioneu **D'acord**.
Apareix la pantalla **Configuració de l'entorn**. Repetiu els passos 4 i 5 per afegir les adreces de correu del destinatari. Podeu registrar fins a 10 adreces de correu.
- 6** Feu clic a **Correu de prova**.
Si no rebreu el correu de prova, reviseu la configuració de la pestanya **Correu** i comproveu que tot és correcte.
- 7** Seleccioneu **D'acord** per desar la configuració.

» Enllaços relacionats

- "Solucions per resoldre els problemes de recepció de correus d'avís de la xarxa" [pàg.47](#)
- "Configuració de l'entorn: correu" [pàg.62](#)

Podeu distribuir imatges o missatges de text a diversos projectors per a la projecció simultània en aquests projectors. Podeu distribuir la informació immediatament o a una hora i una data específiques amb la funció de planificació.



- Assegureu-vos que la resolució del fitxer d'imatge està entre 50 × 50 i 1920 × 1200 píxels.
- Comproveu que el text té 1024 caràcters o menys.

⚠ Precaució

No utilitzeu la funció Message Broadcasting per enviar missatges urgents en cas d'emergència. Per als avisos d'emergència, utilitzeu altres mètodes. Epson no garanteix la velocitat, fiabilitat o precisió dels missatges que s'envien amb aquesta funció, i Epson no es responsabilitza de cap pèrdua, dany ni lesió que puguin estar relacionats amb el seu us.

» Enllaços relacionats

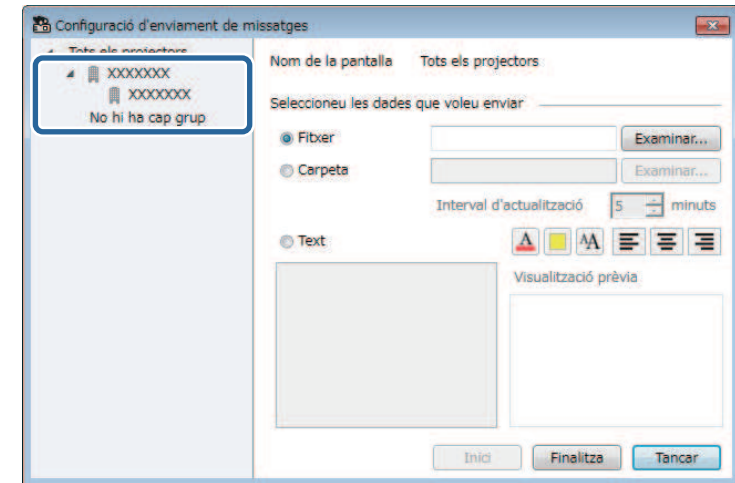
- "Difusió immediata d'un missatge" [pàg.37](#)
- "Difusió d'un missatge en una data i una hora concretes" [pàg.38](#)

Difusió immediata d'un missatge

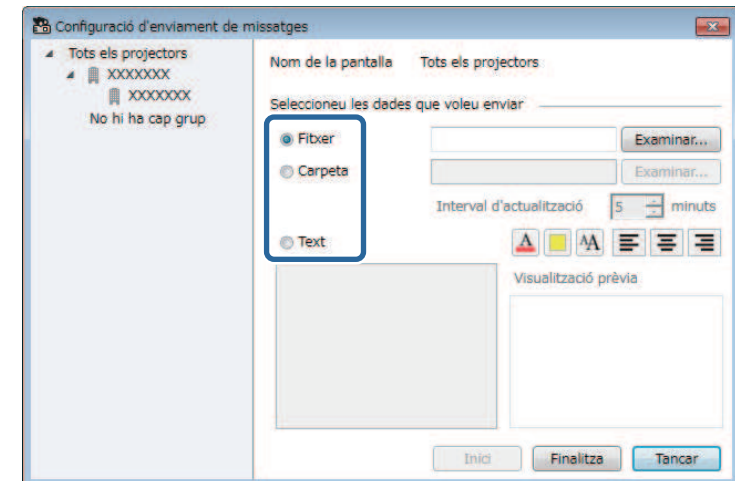
Podeu distribuir imatges o missatges de text a diversos projectors per a la projecció simultània en aquests projectors immediatament.

- 1** Seleccioneu **Eina** a la barra de menús i seleccioneu **Message Broadcasting**.

- 2** Seleccioneu el projector o el grup que voleu que rebi el missatge distribuït.



- 3** Seleccioneu el tipus d'informació que voleu distribuir.



- Seleccioneu **Fitxer** per distribuir un fitxer JPEG.

- Seleccionen **Carpeta** per distribuir tots els fitxers JPEG a la carpeta especificada.
- Seleccionen **Text** per distribuir un missatge de text.

4 Seleccionen els paràmetres necessaris.

- Si seleccionen **Fitxer**, seleccionen **Examinar** per especificar el fitxer que voleu distribuir.
- Si seleccionen **Carpeta**, seleccionen **Examinar** per especificar la carpeta que inclou els fitxers que voleu distribuir. Especifiquen un **Interval d'actualització** entre 1 i 30 minuts perquè la pantalla canviï automàticament d'una imatge a la següent.
- Si seleccionen **Text**, introduïu el missatge al quadre de text i seleccionen els paràmetres d'estil disponibles.

5 Seleccionen **Inici**.

Les imatges o el missatge de text que heu especificat es projecten als grups o projectors seleccionats.



El projector atura immediatament la projecció d'altres fonts i canvia al contingut distribuït.

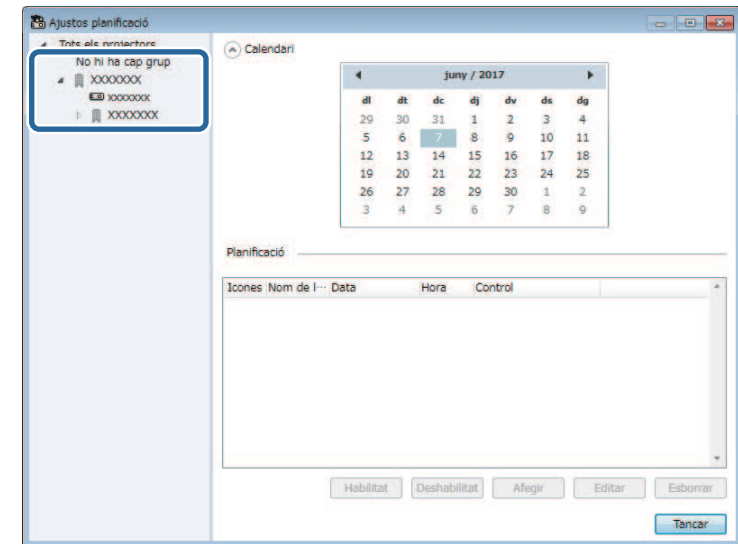
6 Seleccionen **Finalitza** per aturar la projecció de la imatge o del missatge distribuït.

Difusió d'un missatge en una data i una hora concretes

Podeu distribuir imatges o missatges de text a diversos projectors per a la projecció simultània en aquests projectors en una hora i una data específiques.

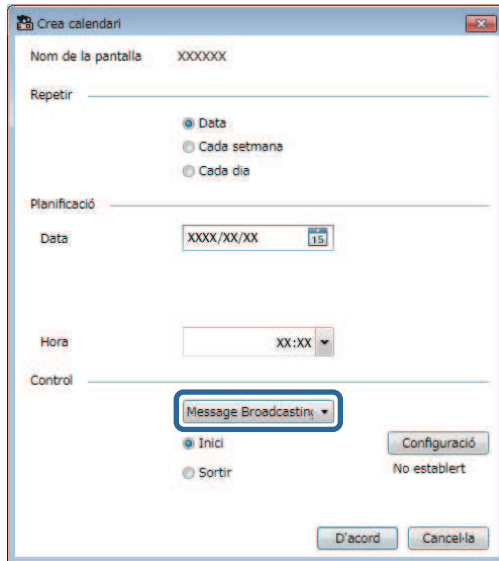
1 Seleccionen **Eina** a la barra de menús i seleccionen **Planificació** > **Ajustos planificació**.

2 Seleccionen el projector o el grup que voleu que rebi el missatge distribuït.



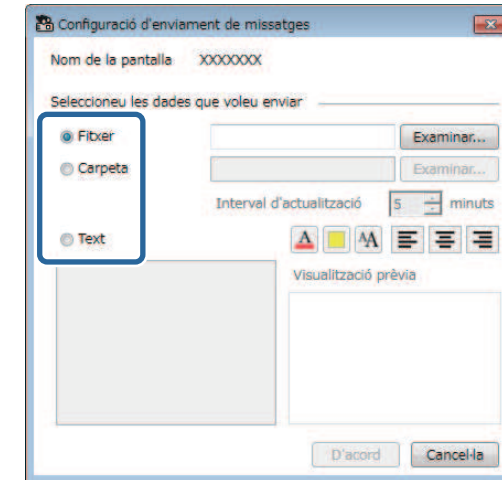
3 Seleccionen **Afegir**.

- 4** Introduïu la data i l'hora de la difusió del missatge i seleccioneu **Message Broadcasting** de **Control**.



- 5** Seleccioneu **Inici** i, a continuació, seleccioneu **Configuració**.

- 6** Seleccioneu el tipus d'informació que voleu distribuir.



- Seleccioneu **Fitxer** per distribuir un fitxer JPEG.
- Seleccioneu **Carpeta** per distribuir tots els fitxers JPEG a la carpeta especificada.
- Seleccioneu **Text** per distribuir un missatge de text.

- 7** Seleccioneu els paràmetres necessaris.

- Si seleccioneu **Fitxer**, seleccioneu **Examinar** per especificar el fitxer que voleu distribuir.
- Si seleccioneu **Carpeta**, seleccioneu **Examinar** per especificar la carpeta que inclou els fitxers que voleu distribuir. Especifiqueu un **Interval d'actualització** entre 1 i 30 minuts perquè la pantalla canviï automàticament d'una imatge a la següent.
- Si seleccioneu **Text**, introduïu el missatge al quadre de text i seleccioneu els paràmetres d'estil disponibles.

- 8** Seleccioneu **D'acord**.

- 9** Seleccioneu **D'acord**.

- 10** Repetiu els passos del 2 al 4 per especificar la data i l'hora en què voleu aturar la funció Message Broadcasting.



Si no especifiqueu la data i l'hora en què voleu aturar la funció Message Broadcasting, el projector projecta el missatge distribuït de forma continuada.

- 11** Seleccioneu **Sortir** i, a continuació, seleccioneu **D'acord**.

- 12** Seleccioneu **Tancar** per desar la planificació i la configuració d'enviament de missatges.

A la data i l'hora especificades, les imatges o el missatge de text que heu especificat es projecten als grups o als projectors seleccionats.

Podeu exportar informació del projectador per a un grup de projectors registrats al programari Epson Projector Management i importar-la al programari Epson iProjection com a perfil.

- 1** Seleccioneu **Fitxer** a la barra de menús i seleccioneu **Exportar > Perfil d'Epson iProjection**.
- 2** Seleccioneu el grup de projectors que voleu exportar.
- 3** Seleccioneu **D'acord** per desar el fitxer .mplist.



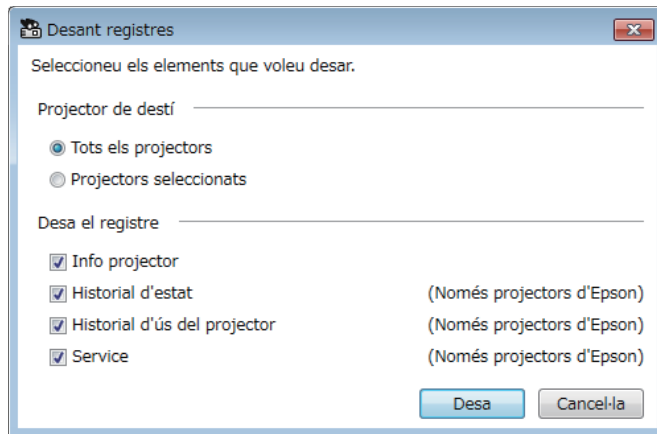
- Consulteu la *Guia de funcionament d'Epson iProjection (Windows/Mac)* per obtenir més informació sobre la importació de la informació del projectador a l'Epson iProjection.
- Potser no podreu importar el perfil correctament en funció de l'estat de registre dels projectors exportats.

Podeu desar informació seleccionada, com els historials d'ús i d'errors del projector, en un fitxer de registre que es desa a la carpeta que vosaltres especifiqueu. (Disponible només per als projectors d'Epson). El fitxer de registre es desa com a fitxer comprimit independent.



- La informació de registre només s'obté amb el programari Epson Projector Management en execució.
- De forma predeterminada, el programari Epson Projector Management desa informació de registre dels darrers tres mesos. Podeu canviar el període en què es desa el registre a **Desant registres** de la pestanya **Monitor** de la pantalla **Configuració de l'entorn**.
- El tipus de registres que el programari Epson Projector Management desa varia en funció del model de projector.

- 1** Seleccioneu **Fitxer** a la barra de menús i seleccioneu **Desant registres**. Apareix la pantalla **Desant registres**.



- 2** Seleccioneu el projector de destí.
 - Seleccioneu **Tots els projectors** per incloure tots els projectors registrats.
 - Seleccioneu **Projectors seleccionats** per incloure només els projectors seleccionats.

- 3** Seleccioneu el tipus d'informació que voleu desar en un fitxer de registre i seleccioneu **Desa**.
- 4** Especifiqueu la carpeta i el nom de fitxer i seleccioneu **Desa**. Es crea un fitxer comprimit a la carpeta especificada.

Quan se substitueix un projector registrat, el programari el detecta automàticament i mostra un missatge. Quan el missatge apareix, s'ofereix l'opció d'actualitzar la informació registrada.



Els esdeveniments planificats associats amb el projector substituït segueixen actius.

- 1** A la pantalla principal de l'Epson Projector Management, seleccioneu el projector que heu substituït. Per seleccionar diversos projectors o seleccionar-los tots, marqueu-ne les caselles corresponents.
- 2** Feu clic amb el botó dret sobre qualsevol projector seleccionat de la llista i, seguidament, seleccioneu **Processa projector de substitució**.
Apareix un missatge que us demana si voleu emmagatzemar les dades de l'historial abans de substituir el projector. Si fareu servir les dades de l'historial per a l'anàlisi, seleccioneu **Sí**. Si no ho teniu previst, us recomanem que seleccioneu **No**.

Si heu activat les notificacions per correu electrònic, rebreu un correu de confirmació quan l'actualització finalitzi.

Solució dels problemes

Als apartats següents trobareu solucions per als possibles problemes del programari Epson Projector Management.

► Enllaços relacionats

- "Solució de problemes de connexió de la xarxa" [pàg.45](#)
- "Com resoldre els problemes de control i supervisió" [pàg.47](#)
- "Solució dels problemes d'actualització de microprogramari" [pàg.49](#)

Proveu aquestes solucions en funció del vostre entorn de xarxa.

» Enllaços relacionats

- "Solucions que podeu aplicar quan no trobeu projectors (connexió per cable)" [pàg.45](#)
- "Solucions que podeu aplicar quan no trobeu projectors (connexió sense fil)" [pàg.45](#)

Solucions que podeu aplicar quan no trobeu projectors (connexió per cable)

Si no trobeu el projector en una xarxa amb una connexió per cable, proveu les solucions següents. Si no podeu resoldre el problema, poseu-vos en contacte amb l'administrador de la xarxa.

- Connecteu el cable de xarxa correctament.



- Feu servir un cable 100BASE-TX o 10BASE-T LAN convencional.
- Per evitar anomalies, feu servir un cable LAN blindat de categoria 5 o superior.

- Comproveu la configuració de la xarxa del projector.
 - Establiu **DHCP** en **Desact**. Si **DHCP** està **Activat**, la LAN pot trigar més temps en entrar en l'estat d'espera si no es troba cap servidor DHCP disponible.
 - Ajusteu correctament l'adreça IP, la màscara de subxarxa i la direcció de la passarel·la del projector.
 - Tanqueu el menú de configuració de xarxa al projector.
- Comproveu la configuració de xarxa de l'ordinador.
 - Activeu la configuració LAN al vostre ordinador.
 - Apagueu el tallafocs. Si no el voleu apagar, registreu-lo com a excepció. Feu les configuracions necessàries per obrir el port. Els ports utilitzats per aquest software són el "56181" (TCP).

» Enllaços relacionats

- "Configuració d'un projector connectat mitjançant una LAN amb fils" [pàg.11](#)

Solucions que podeu aplicar quan no trobeu projectors (connexió sense fil)

Si no trobeu el projector en una xarxa amb una connexió sense fil, proveu les solucions següents. Si no podeu resoldre el problema, poseu-vos en contacte amb l'administrador de la xarxa.

- Comproveu l'estat dels dispositius externs que s'utilitzen per a la connexió de xarxa o l'entorn en què es troben els dispositius de la xarxa i el projector.
 - Si és necessari, connecteu la unitat LAN sense fil especificada al projector correctament. Per obtenir més informació, consulteu la *Guia de l'usuari* del projector.
 - Comproveu els obstacles situats entre el punt d'accés i l'ordinador o el projector i canvieu la vostra posició per millorar la comunicació. De vegades, els entorns d'interior no permeten trobar el projector en una cerca.
 - Comproveu que el punt d'accés i l'ordinador o el projector no estan massa separats. Apropieu-los i torneu a provar de connectar-vos.
 - Comproveu si hi ha cap interferència d'altres equips, com ara un dispositiu Bluetooth o un microones. Allunyeu el dispositiu que provoca les interferències o amplieu l'ample de banda sense fil.
 - Ajusteu la força de ràdio per als dispositius de xarxa al màxim.
 - Ajusteu correctament l'adreça IP, la màscara de subxarxa i la direcció de la passarel·la pel punt d'accés.
 - Comproveu que el sistema LAN sense fils del punt d'accés és compatible amb el sistema LAN sense fils del projector.
- Comproveu la configuració de la xarxa del projector.
 - Ajusteu el paràmetre **Mode connexió** en **Avançat**.
 - Definiu el mateix SSID a l'ordinador, al punt d'accés i al projector.

- Establiu **DHCP** en **Desact**. Si **DHCP** està **Activat**, la LAN pot trigar més temps en entrar en l'estat d'espera si no es troba cap servidor DHCP disponible.
- Ajusteu correctament l'adreça IP, la màscara de subxarxa i la direcció de la passarel·la del projector.
- Si és necessari, activeu el paràmetre de LAN sense fil.
- Configureu el sistema LAN sense fil segons els estàndards admesos pel punt d'accés.
- Si activeu la configuració de seguretat, definiu la mateixa contrasenya per al punt d'accés, per a l'ordinador i per al projector.
- Tanqueu el menú de configuració de xarxa al projector.
- Comproveu la configuració de xarxa de l'ordinador.
 - Assegureu-vos d'utilitzar un ordinador que es pugui connectar a una LAN sense fil.
 - Activeu la configuració LAN sense fil o AirPort al vostre ordinador.
 - Connecteu-vos al mateix punt d'accés que fa servir el projector.
 - Apagueu el tallafocs. Si no el voleu apagar, registreu-lo com a excepció. Feu les configuracions necessàries per obrir el port. Els ports utilitzats per aquest software són el "56181" (TCP).
- Comproveu que cap paràmetre del punt d'accés bloqueja les connexions amb el projector, com ara restriccions de l'adreça MAC o restriccions de port.

» Enllaços relacionats

- "Configuració d'un projector connectat mitjançant una LAN sense fil"
[pàg.11](#)

Proveu aquestes solucions en funció de la vostra situació.

► Enllaços relacionats

- "Solucions que podeu aplicar quan no es pot controlar el projector" [pàg.47](#)
- "Solucions per resoldre els problemes de recepció de correus d'avís de la xarxa" [pàg.47](#)
- "Solucions que podeu aplicar quan no podeu difondre un missatge" [pàg.47](#)

Solucions que podeu aplicar quan no es pot controlar el projector

Proveu aquestes solucions si no es pot controlar els projectors.

- Comproveu que el projector està engegat i que està connectat a la xarxa correctament.
- Per controlar els projectors fins i tot quan estan en mode d'espera (desconnectats), trieu **Com. activada** dins de **Mode d'espera** als menús dels projectors. Seleccioneu també la configuració correcta de **Port**, quan calgui.
- Comproveu que el projector que voleu controlar s'ha registrat al programari l'Epson Projector Management.
- Desactiveu la configuració de DHCP per al projector. Si activeu la configuració de DHCP, l'adreça IP del projector canvia automàticament i, en ocasions, el programari Epson Projector Management no pot cercar el projector registrat.
- Si restabliu la configuració del fitxer de còpia de seguretat, descomprimiu el fitxer zip i copieu els fitxers que heu descomprimit al directori següent:
C:\ProgramData\SEIKO EPSON CORPORATION\Epson Projector Management
- Si heu de reinstal·lar el programari però no teniu un fitxer de còpia de seguretat, elimineu el fitxer que heu desat al directori següent i reinstal·leu el programari:
C:\ProgramData\SEIKO EPSON CORPORATION\Epson Projector Management

► Enllaços relacionats

- "Configuració de l'entorn: general" [pàg.59](#)

- "Supervisió i control dels projectors" [pàg.17](#)

Solucions per resoldre els problemes de recepció de correus d'avís de la xarxa

Si no rebeu cap missatge per avisar-vos en cas de problemes del projector a través de la xarxa, proveu les solucions següents:

- Comproveu que el projector està engegat i que està connectat a la xarxa correctament. (Si un problema crític provoca que el projector s'apagui, potser no rebreu cap contingut de notificació per correu).
- Per controlar els projectors fins i tot quan estan en mode d'espera (desconnectats), trieu **Com. activada** dins de **Mode d'espera** als menús dels projectors. Seleccioneu també la configuració correcta de **Port**, quan calgui.
- Comproveu que la presa de corrent o la font d'alimentació funcionen correctament.
- Seleccioneu **Correu de prova** a la pestanya **Correu** de la pantalla **Configuració de l'entorn**. Si no rebeu el correu de prova, reviseu la configuració de la pestanya **Correu** i comproveu que tot és correcte.

► Enllaços relacionats

- "Configuració de l'entorn: correu" [pàg.62](#)

Solucions que podeu aplicar quan no podeu difondre un missatge

Si la funció Message Broadcasting no funciona correctament, proveu les solucions següents:

- Comproveu que el projector està engegat i que està connectat a la xarxa correctament.
- Per controlar els projectors fins i tot quan estan en mode d'espera (desconnectats), trieu **Com. activada** dins de **Mode d'espera** als menús dels projectors. Seleccioneu també la configuració correcta de **Port**, quan calgui.

- A la configuració del tallafocs, obriu el port UDP per permetre la comunicació de Message Broadcasting a través del port. Consulteu la documentació del programari del tallafocs per obtenir instruccions.
- Quan premeu el botó [Esc] del tauler de control del projector o del comandament a distància per interrompre la difusió de missatges, la funció Message Broadcasting es desactiva. Per tornar a distribuir missatges, reinicieu el projector.

Proveu aquestes solucions en funció de la vostra situació.

► Enllaços relacionats

- "Solucions que podeu aplicar quan no podeu actualitzar el microprogramari o copiar la configuració del menú" [pàg.49](#)

- Quan aparegui l'avís de seguretat del Windows i us demani que confirmeu la configuració del tallafocs durant la cerca de projectors, autoritzeu l'accés al programari Epson Projector Management.

Solucions que podeu aplicar quan no podeu actualitzar el microprogramari o copiar la configuració del menú

- Comproveu que l'ordinador està connectat a la xarxa.
- Seleccioneu **Activeu-la per rebre informació sobre actualitzacions de microprogramari** a la pestanya **Monitor** de la pantalla **Configuració de l'entorn**.
- Comproveu que el programari Epson Projector Management es va executar a l'hora d'actualització programada.
- Si el **Mode d'espera** s'estableix en **Com. desactivada** i el projector està apagat, el microprogramari no es pot actualitzar i els paràmetres dels menús no es poden copiar. Canvieu el **Mode d'espera** a **Com. activada**.
- És possible que el microprogramari o el fitxer de configuració estiguin corromputs. Baixeu el microprogramari o torneu a copiar la configuració del menú i, a continuació, torneu a provar d'actualitzar o copiar.
- Si l'actualització no es realitza a l'hora especificada, comproveu que la planificació no s'ha cancel·lat. Les planificacions cancel·lades apareixen al plafó dret de la vista **Actualitza la llista** amb l'estat **Finalitza**.
- Si es canvia la configuració de la xarxa després de registrar el projector al programari Epson Projector Management, el microprogramari no poden actualitzar-se i els paràmetres dels menús no es pot copiar perquè la informació dels projectors registrada a l'aplicació i la configuració real del projector no coincideixen. Feu clic a **Actualitzar** a la vista **Actualitza la llista** per actualitzar la informació del projector.
- Si no podeu actualitzar el microprogramari o copiar els paràmetres dels menús en una xarxa DHCP, desactiveu el DHCP i proveu d'actualitzar o copiar amb una adreça IP fixa.

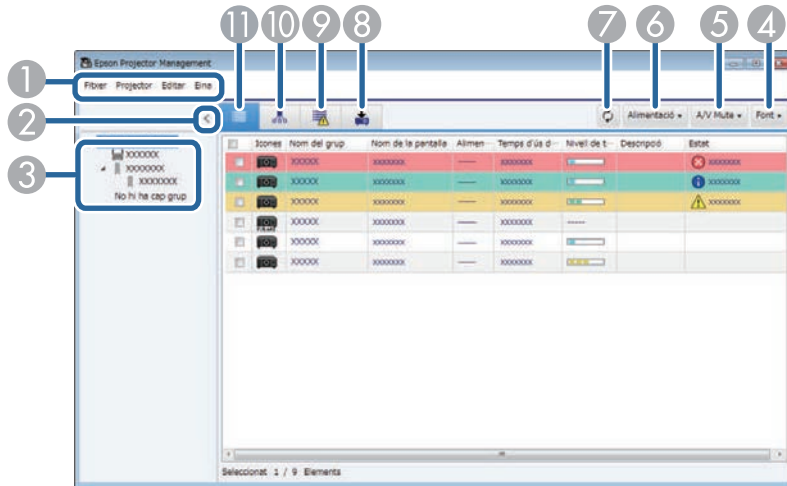
Resum de la pantalla

Consulteu aquests apartats per obtenir més informació sobre les pantalles de l'Epson Projector Management.






► Enllaços relacionats

- "Pantalla principal de l'Epson Projector Management" [pàg.51](#)
- "Pantalla de propietats del projector" [pàg.54](#)
- "Configuració de l'entorn: pantalla" [pàg.59](#)

En iniciar el programari Epson Projector Management, apareix la pantalla principal.



1	Menú Fitxer	<ul style="list-style-type: none"> • Desant registres: selecciona la configuració del fitxer de registre. • Exportar: Exporta la informació del projector registrada al programari Epson Projector Management perquè pugueu importar-la al programari Epson iProjection. • Informació sobre versió: mostra la informació de versió de l'aplicació. • Sortir: tanca l'aplicació.
	Menú Projector	<ul style="list-style-type: none"> • Registre del projector: cerca i registra projectors nous. • Registre del grup: crea un grup nou de projectors.
	Menú Editar	<ul style="list-style-type: none"> • Propietats: mostra la pantalla de Propietats del projector. • Monitoratge activat/Monitoratge desactivat: activa o desactiva la supervisió o monitoratge. • Esborrar: elimina el projector seleccionat de la llista.

	Menú Eina	<ul style="list-style-type: none"> • Bloqueig d'aplicació/Desbloqueig d'aplicació: activa o desactiva la funció de bloqueig d'aplicació. • Configuració de l'entorn: mostra la pantalla Configuració de l'entorn. • Planificació: selecciona els ajustos de planificació. • Message Broadcasting: selecciona la configuració de difusió de missatges (message broadcasting).
2	> < Mostra/Amaga	Expandeix o contreu la llista de grups.
3	Llista de grups	Mostra els elements registrats al grup en un diagrama jeràrquic.
4	Font	Canvia la font d'entrada del projector. (Disponible només per a projectors d'Epson).
5	A/V Mute	Activa o desactiva la funció Pausa A/V o Obturador del projector.
6	Alimentació	Engega i apaga el projector.
7		Actualitza la informació del projector.
8		Mostra la vista de llista d'actualització. Podeu gestionar les actualitzacions del microprogramari del projector i les operacions de configuració per lots.
9		Mostra la llista d'errors. Podeu veure una llista exclusivament amb els projectors que tenen algun error o avís.
10		Mostra la vista de grup. Podeu veure el grup de projectors en un diagrama jeràrquic.
11		Mostra la vista de llista detallada. Permet veure l'estat del projector com a llista.

» Enllaços relacionats

- "Icones d'estat del projector" [pàg.52](#)

- "Vista Actualitza la llista" [pàg.52](#)
- "Configuració de l'entorn: visualitza llista" [pàg.61](#)

Icones d'estat del projector

A la taula següent es descriuen les icones de la pantalla principal de l'Epson Projector Management.

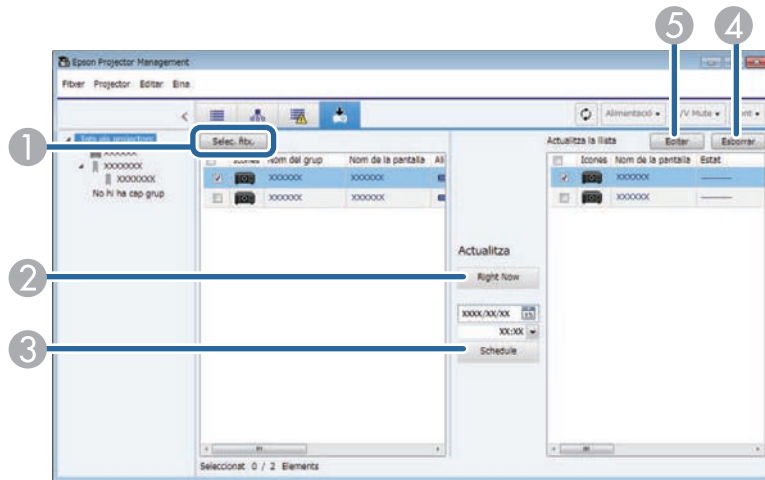
	El grup s'ha expandit.
	El grup s'ha contret.
	El projector es supervisa o controla mitjançant el protocol PLink.
	El grup o el projector està en estat normal.
	El grup o el projector està en estat d'avís.
	El grup o el projector està en estat d'error.
	El grup o el projector sol·licita atenció immediata.
	El grup o el projector fan les operacions.
	S'està actualitzant la informació del grup o del projector.
	Supervisió desactivada per al grup o per al projector.
	El projector està encès.
	El projector s'està escalfant.

	El projector s'està refredant.
	El projector està apagat.
	El projector ha tingut un problema i s'ha apagat.
	La funció Pausa A/V o Obturador del projector està activada.
	El projector està massa calent.
	El projector se sobreescalfa.
	El nivell de temperatura del projector és normal.
	El programari no pot obtenir l'estat del projector.

Vista Actualitza la llista

Quan feu clic a la icona **Llista d'actualització** de la pantalla principal de l'Epson Projector Management, apareix la vista **Llista d'actualització**. Podeu

actualitzar el microprogramari o copiar els paràmetres dels menús del projector.



1	Selec. fitx.	Selecciona el fitxer de microprogramari o el fitxer de configuració dels paràmetres dels menús.
2	Right Now	Inicia el procés d'actualització del microprogramari o de còpia del menú del projector immediatament.
3	Schedule	Planifica la data i l'hora d'inici del procés d'actualització del microprogramari o de còpia del menú del projector.
4	Esborrar	Esborra les planificacions d'actualització.
5	Editar	Edita una planificació d'actualització.


Quan seleccioneu **Propietats** al menú **Editar**, apareix la pantalla de **Propietats del projector**.

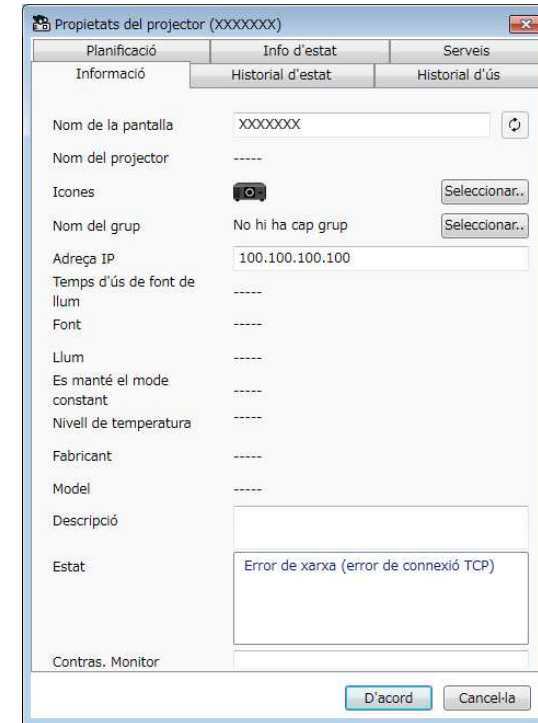
► **Enllaços relacionats**

- "Propietats del projector: informació" [pàg.54](#)
- "Propietats del projector: historial d'estat" [pàg.55](#)
- "Propietats del projector: historial d'ús" [pàg.56](#)
- "Propietats del projector: planificació" [pàg.56](#)
- "Propietats del projector: informació d'estat" [pàg.57](#)
- "Propietats del projector: serveis" [pàg.58](#)

Propietats del projector: informació

Quan seleccioneu la pestanya **Informació** de la pantalla de **Propietats del projector**, apareix la pantalla següent. La informació que s'obté del projector varia en funció del model de projector. Si el programari no pot obtenir informació, mostra "---".

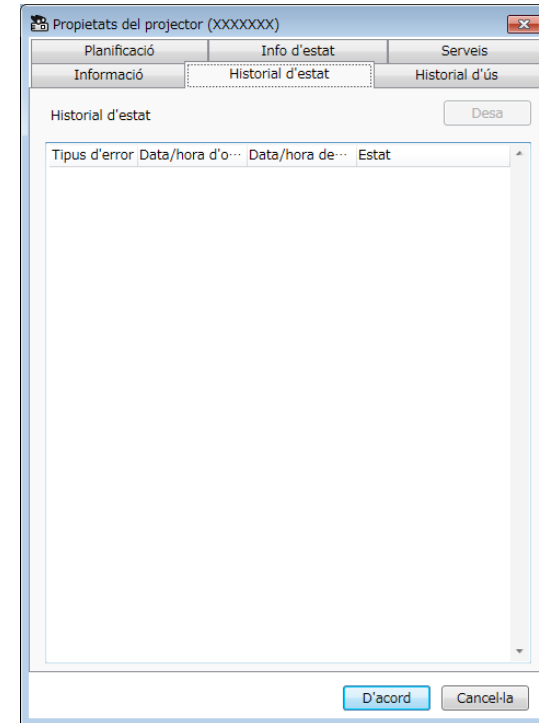
Per actualitzar la informació del projector, trieu .



Nom de la pantalla	Mostra el nom que utilitza el programari Epson Projector Management.
Nom del projector	Mostra el nom que s'ha registrat al projector.
Icones	Mostra les icones registrades per al projector o el grup. El botó Seleccionar permet canviar les icones.
Nom del grup	Mostra el nom del grup al qual pertany el projector. El botó Seleccionar permet canviar el grup.
Adreça IP	Mostra l'adreça IP del projector.
Temps d'ús de font de llum	Mostra el nombre d'hores que s'ha utilitzat la font de llum del projector.

Font	Mostra la font d'entrada actual del projector. Si seleccioneu un projector d'un altre fabricant (no d'Epson), podeu especificar el número de font d'entrada per canviar de font.
Llum	Mostra la llum del projector.
Es manté el mode constant	Mostra el temps que el projector pot seguir mantenint la brillantor constant. (Disponible només quan Mode constant s'estableix en Activat al menú de configuració de la font de llum del projector).
Nivell de temperatura	Mostra la temperatura del projector en cinc nivells.
Fabricant	Mostra el fabricant del projector.
Model	Mostra el nom del model del projector.
Descripció	Mostra notes sobre el projector.
Estat	Mostra la informació d'error del projector. Per veure la solució, passeu el punter sobre la informació d'error.
Contrasenya	Si l'autenticació d'ordinador/projector falla i heu establert una contrasenya per al projector, introduïu aquí la contrasenya per accedir a la configuració del projector.

produeixen mentre el programari Epson Projector Management està en execució. Per exportar l'historial d'error com a fitxer .csv, seleccioneu **Desa**.

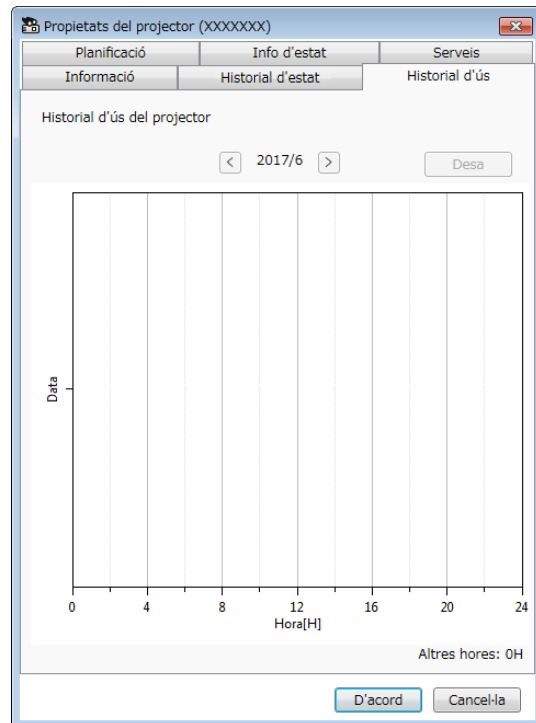


Propietats del projector: historial d'estat

Quan seleccioneu la pestanya **Historial d'estat** de la pantalla de **Propietats del projector**, apareix la pantalla següent. Podeu veure els errors que es

Propietats del projector: historial d'ús

Quan seleccioneu la pestanya **Historial d'ús** de la pantalla de **Propietats del projector**, apareix la pantalla següent.

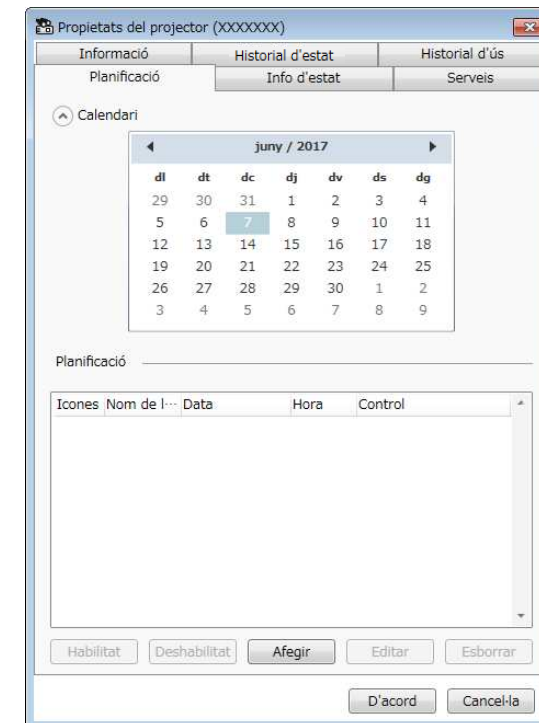


Propietats del projector: planificació

Quan seleccioneu la pestanya **Planificació** de la pantalla de **Propietats del projector**, apareix la pantalla següent.



No podeu planificar una actualització del microprogramari en aquesta pantalla. Planifiqueu-la a la vista **Llista d'actualització**.



<	Mes anterior	Mostra un gràfic del mes anterior.
>	Següent mes	Mostra un gràfic del següent mes.
Desa		Exporta l'historial visualitzat actualment com a fitxer csv.
Altres hores		Mostra el nombre d'hores que s'ha utilitzat el projector sense la supervisió del programari Epson Projector Management.

	Mostra/Amaga	Mostra o amaga el calendari.
--	--------------	------------------------------

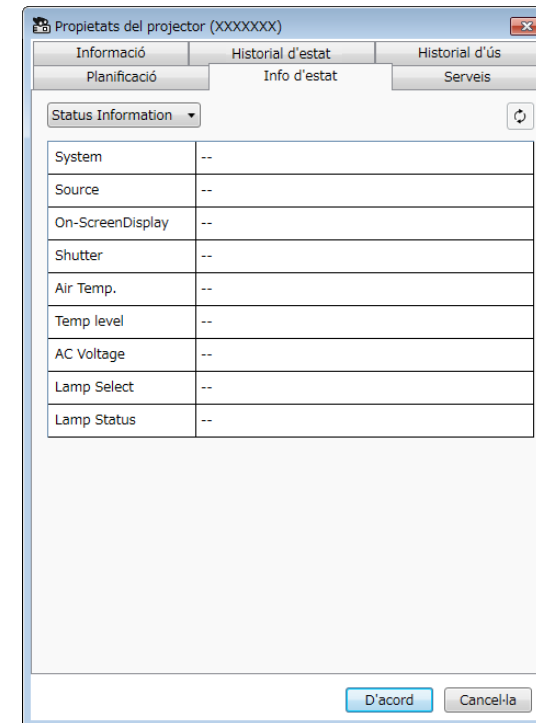
Calendari	La data d'avui apareix amb un fons destacat i text blanc. Les dates planificades apareixen amb un fons destacat i text negre. Seleccioneu ◀ per passar al mes anterior i seleccioneu ▶ per passar al següent mes o el següent any.
Planificació	<p>Mostra la llista de planificació. El significat del color de la fila és el següent.</p> <ul style="list-style-type: none"> <input type="checkbox"/>: planificació habilitada <input type="checkbox"/>: planificació deshabilitada <input type="checkbox"/>: planificació no seleccionada <div style="border: 1px solid black; padding: 5px; margin-top: 10px;"> <ul style="list-style-type: none"> Per duplicar la planificació, feu clic amb el botó dret a la planificació i seleccioneu Copiar i Enganxar. Les planificacions d'actualitzacions del microprogramari no es mostren en aquesta llista. Obriu la vista Llista d'actualització per veure les actualitzacions del microprogramari planificades. </div>
Habilitat	Habilita la planificació seleccionada.
Deshabilitat	Desactiva la planificació seleccionada.
Afegir	Crea una planificació nova.
Editar	Edita la planificació seleccionada.
Esborrar	Esborra la planificació seleccionada.


» **Enllaços relacionats**

- "Planificació d'esdeveniments del projector" [pàg.33](#)
- "Actualització del microprogramari i còpia dels paràmetres dels menús" [pàg.24](#)

Propietats del projector: informació d'estat

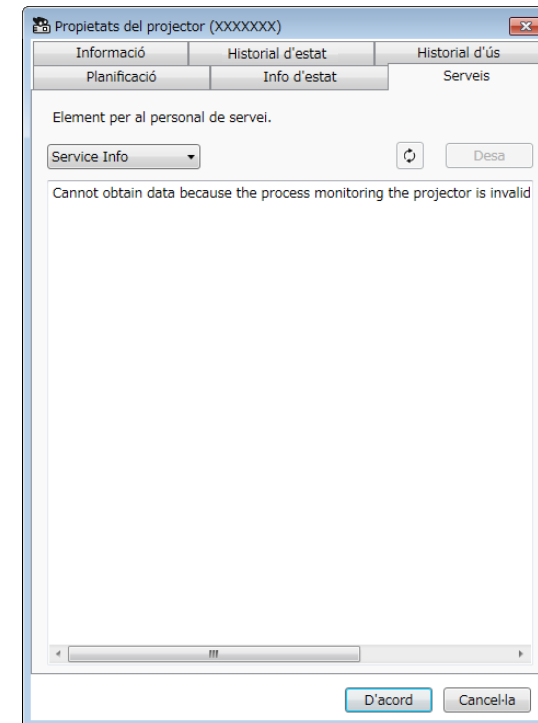
Quan seleccioneu la pestanya **Info d'estat** de la pantalla de **Propietats del projector**, apareix la pantalla següent. La informació que s'obté del projector varia en funció del model de projector. Si el programari no pot obtenir informació, mostra "---".



XXXXXXXXXX	Mostra la informació visualitzada de la llista següent.
Info d'estat	<ul style="list-style-type: none">• Info d'estat• Font• Xarxa amb fil• Xarxa sense fil• Manteniment• Versió• Android TV (només models aplicables)
 Actualitza	Actualitza la informació d'estat.

Propietats del projector: serveis

Quan seleccioneu la pestanya **Serveis** de la pantalla de **Propietats del projector**, apareix la pantalla següent. (Normalment només el fa servir l'Assistència d'Epson).



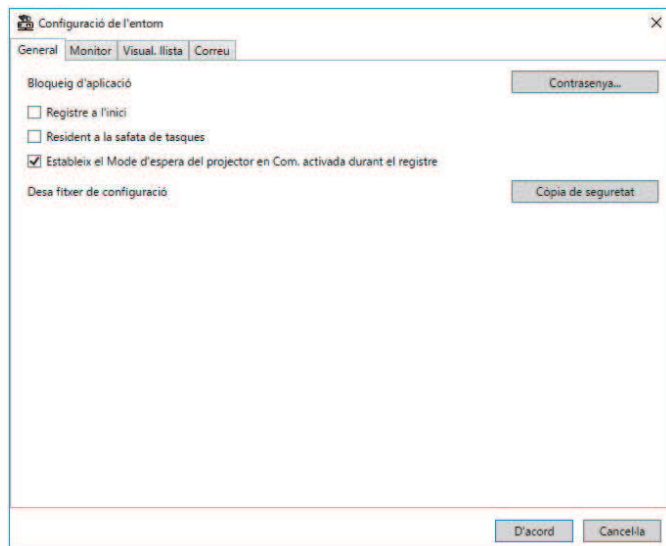
Quan seleccioneu **Configuració de l'entorn** al menú **Eina**, apareix la pantalla de **Configuració de l'entorn**.

► **Enllaços relacionats**

- "Configuració de l'entorn: general" [pàg.59](#)
- "Configuració de l'entorn: monitor" [pàg.60](#)
- "Configuració de l'entorn: visualitza llista" [pàg.61](#)
- "Configuració de l'entorn: correu" [pàg.62](#)

Configuració de l'entorn: general

Quan seleccioneu la pestanya **General** de la pantalla **Configuració de l'entorn**, apareix la pantalla següent.

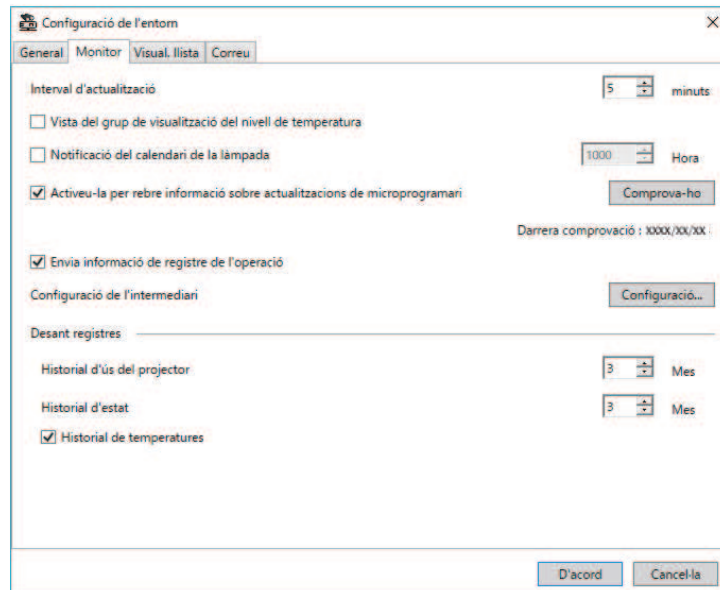


Resident a la safata de tasques	<p>Continua la supervisió quan tanques o minimitzes la finestra de l'Epson Projector Management. A continuació es descriuen les icones visualitzades a la barra de tasques.</p> <ul style="list-style-type: none"> • : funcionament normal. • : s'ha produït un avís o un error.
Estableix el Mode d'espera del projecteur en Com. activada durant el registre	<p>Configura el Mode d'espera a Com. activada dins del menú del projecteur durant el seu registre (només projectors Epson).</p>
Desa fitxer de configuració	<p>Crea una còpia de seguretat del fitxer de configuració quan se selecciona Desa. Si restabliu la configuració del fitxer de còpia de seguretat, descomprimeu el fitxer zip i copieu els fitxers que heu descomprimit al directori següent.</p> <p>C:\ProgramData\SEIKO EPSON CORPORATION\Epson Projector Management</p>

Bloqueig d'aplicació	Canvia la contrasenya de la funció de bloqueig d'aplicació seleccionant Contrasenya .
Registre a l'inici	El programari Epson Projector Management s'inicia automàticament quan s'engega l'ordinador.

Configuració de l'entorn: monitor

Quan seleccioneu la pestanya **Monitor** de la pantalla **Configuració de l'entorn**, apareix la pantalla següent.

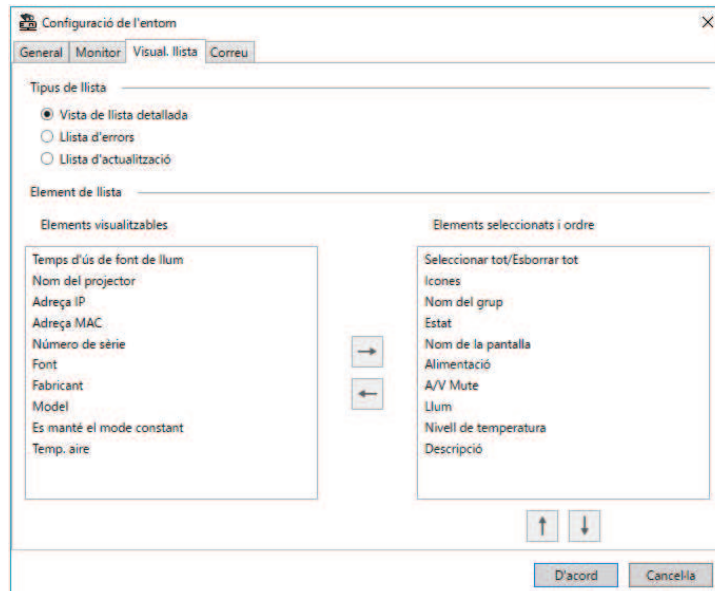


Actueu-la per rebre informació sobre actualitzacions de microprogramari	Seleccioneu aquesta opció per rebre una notificació quan hi hagi una actualització del microprogramari disponible. Podeu seleccionar Comprova-ho per veure si hi ha cap actualització del microprogramari disponible per als projectors registrats.
Envia informació de registre de l'operació	Us permet especificar si voleu enviar informació de registre del projector a Epson o no.
Configuració de l'intermediari	Seleccioneu Configuració per configurar els ajustos del servidor intermediari. A la finestra Configuració de l'intermediari , seleccioneu Utilitza un servidor intermediari i introduïu la informació del servidor intermediari (Adreça, Número de port, Nom usuari i Contrasenya).
Desant registres	Especifica durant quant temps es desa el registre de l' Historial d'ús del projector i l' Historial d'estat (entre 1 i 99 mesos).
Historial de temperatures	Seleccioneu aquesta opció per mostrar el gràfic d'informació de la temperatura.

Interval d'actualització	Especifica l'interval d'actualització de la informació del projector entre 1 i 99 minuts. Si superviseu un nombre elevat de projectors, especifiqueu un interval més llarg perquè l'actualització pugui finalitzar durant aquest temps.
Vista del grup de visualització del nivell de temperatura	Mostra el nivell de temperatura del projector a Mostrar grups .
Notificació del calendari de la làmpada	Especifica en quin moment rebeu una notificació de l'estat del projector en funció del nombre d'hores que s'ha utilitzat la font de llum.

Configuració de l'entorn: visualitza llista

Quan seleccioneu la pestanya **Visual. llista** de la pantalla **Configuració de l'entorn**, apareix la pantalla següent.



Element de llista	<p>Seleccioneu els elements que voleu veure o suprimir de la pantalla i que voleu ordenar. Els Elements visualitzables poden afegir-se a la llista Elements seleccionats i ordre.</p> <ul style="list-style-type: none"> → : mostra el element seleccionat a Elements visualitzables. ← : mostra l'element seleccionat a Elements seleccionats i ordre. ↑ : mou l'element seleccionat a Elements seleccionats i ordre a la posició anterior. ↓ : mou l'element seleccionat a Elements seleccionats i ordre a la posició següent.
-------------------	--

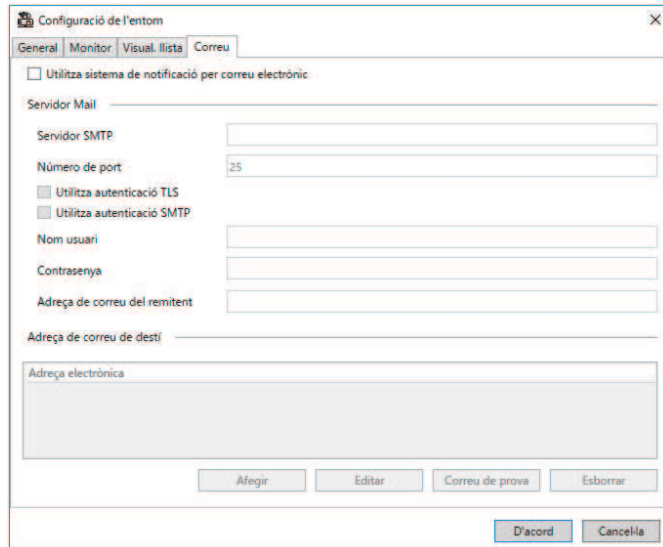
» Enllaços relacionats

- "Supervisió de projectors" [pàg.18](#)

Tipus de llista	<p>Seleccioneu el tipus de llista per a la qual voleu canviar els elements visualitzats i l'ordre: Vista de llista detallada, Llista d'errors o Llista d'actualització.</p>
-----------------	--

Configuració de l'entorn: correu

Quan seleccioneu la pestanya **Correu** de la pantalla **Configuració de l'entorn**, apareix la pantalla següent.



Adreça de correu del remitent	Introduïu l'adreça de correu electrònic del remitent. Podeu introduir un màxim de 512 caràcters alfanumèrics.
Adreça de correu de destí	Mostra l'adreça electrònica del destinatari.
Afegir	Introduïu una adreça de correu nova per al destinatari.
Editar	Edita l'adreça de correu del destinatari seleccionat.
Correu de prova	Envia un correu de prova a l'adreça de correu del destinatari seleccionat.
Esborrar	Esborra l'adreça de correu del destinatari seleccionat.

» Enllaços relacionats

- "Enviar notificaciones per correu electrònic" [pàg.36](#)

Utilitza sistema de notificació per correu electrònic	Seleccioneu per enviar un correu a les adreces predefinides quan canviï l'estat d'un projector.
Servidor SMTP	Introduïu el nom del servidor SMTP o l'adreça IP del servidor SMTP.
Número de port	Seleccioneu un número de port del servidor SMTP, entre 1 i 65535. Per defecte és el 25.
Utilitza autenticació TLS	Seleccioneu aquesta opció per activar l'autenticació TLS.
Utilitza autenticació SMTP	Seleccioneu aquesta opció per activar l'autenticació SMTP.
Nom usuari	Introduïu un nom d'usuari per a l'autenticació SMTP.
Contrasenya	Introduïu una contrasenya per a l'autenticació SMTP.

Apèndix

Consulteu aquests apartats per obtenir més informació sobre el programari Epson Projector Management.

► Enllaços relacionats

- "Actualització i desinstal·lació del programari" [pàg.64](#)
- "Restriccions de monitoratge i control de PjLink" [pàg.65](#)
- "Avisos" [pàg.66](#)

Seguiu aquestes instruccions per actualitzar o desinstal·lar el programari Epson Projector Management.

► Enllaços relacionats

- "Obtenció de la darrera versió del programari" [pàg.64](#)
- "Com desinstal·lar el programari Epson Projector Management (Windows)" [pàg.64](#)

Obtenció de la darrera versió del programari

El lloc web d'Epson pot incloure actualitzacions per a aquest programari i la guia.

Visiteu epson.sn.

Com desinstal·lar el programari Epson Projector Management (Windows)

Seguiu les instruccions següents per desinstal·lar el programari Epson Projector Management.



Heu de tenir drets d'administració per desinstal·lar el software.

- 1** Enceneu l'ordinador.
- 2** Comproveu que heu tancat totes les aplicacions en execució.
- 3** Feu clic al botó **Inici** per mostrar totes les apps.
- 4** Feu clic amb el botó dret a **Epson Projector Management Ver.X.XX** i, seguidament, seleccioneu **Desinstal·lar**.
- 5** Seguiu les instruccions en pantalla.

Les funcions següents no estan disponibles quan es fa servir PJLink per monitorar o controlar el projector.

- Recerca automàtica (per als projectors PJLink Class1)
- Botó Font a la pantalla principal
- Planificació
- Notificació de correu
- Message Broadcasting
- Desant registres (excepte Info projector)
- Actualització del microprogramari
- Còpia dels paràmetres de menú
- S'està detectant la substitució dels projectors registrats

La informació següent no es pot obtenir dels projectors que no són d'Epson.

- Temps d'ús de font de llum
- Es manté el mode constant
- Nivell de temperatura
- Historial d'estat
- Historial d'ús
- Info d'estat
- Serveis
- Historial de temperatures

Aquests apartats inclouen avisos importants sobre el programari.

► **Enllaços relacionats**

- "Avís de copyright" [pàg.66](#)
- "Sobre les notacions" [pàg.66](#)
- "Avís general" [pàg.66](#)
- "Atribució dels drets d'autor" [pàg.66](#)

Avís de copyright

Tots els drets reservats. No es permet reproduir, emmagatzemar en un sistema de recuperació ni transmetre de cap forma ni per cap mitjà, ja sigui per procediments electrònics, mecànics, fotocòpia, enregistrament o d'altres, cap part d'aquesta publicació sense el consentiment per escrit de Seiko Epson Corporation. No s'acceptaran responsabilitats de patent en relació amb l'ús de la informació continguda. Tampoc no s'acceptaran responsabilitats per perjudicis resultants de l'ús de la informació continguda.

Ni Seiko Epson Corporation ni les seves filials es responsabilitzaran davant el comprador del producte per perjudicis, costos o despeses de tercers ocasionats al comprador o a les terceres parts com a resultat de: accident, ús inadequat o abús d'aquest producte o modificacions no autoritzades, reparacions o alteracions en aquest producte, o bé (excloent-hi els Estats Units) l'incompliment estricte de les instruccions de funcionament i manteniment de Seiko Epson Corporation.

Seiko Epson Corporation no es responsabilitzarà per perjudicis o problemes resultants de l'ús d'altres elements opcionals o productes consumibles que no siguin els designats com a productes originals d'Epson o productes aprovats per Epson per part de Seiko Epson Corporation.

El contingut d'aquesta guia pot canviar-se o actualitzar-se sense previ avís.

Les il·lustracions d'aquesta guia i el projector real poden ser diferents.

Sobre les notacions

- Sistema operatiu Microsoft® Windows® 10

- Sistema operatiu Microsoft® Windows® 11

En aquesta guia, ens referim als sistemes operatius anteriors com a "Windows 10" i "Windows 11". A més, el terme col·lectiu "Windows" es pot fer servir per referir-se a tots aquests sistemes operatius.

Avís general

EPSON és una marca comercial registrada de Seiko Epson Corporation.

Microsoft, Windows, el logotip de Windows i SQL Server són marques comercials o marques registrades de Microsoft Corporation als Estats Units i/o altres països.

Intel® és una marca comercial registrada d'Intel Corporation als Estats Units i/o altres països.

Els altres noms de productes utilitzats en aquesta publicació s'inclouen només amb finalitats d'identificació i poden ser marques comercials dels propietaris respectius. Epson declina qualsevol dret sobre aquestes marques.

Drets de còpia del programari: en aquest producte s'utilitza programari lliure i altre programari els drets del qual han estat adquirits per aquesta empresa.

Atribució dels drets d'autor

Aquesta informació està subjecta a canvis sense avís.

© 2023 Seiko Epson Corporation

2023.5 414418900 CA