



Epson Projector Content Manager - Návod na použití

Úvod k softwaru Epson Projector Content Manager 3

Funkce aplikace Epson Projector Content Manager..... 4

První nastavení softwaru 5

Instalace softwaru 6

Požadavky na systém 6

Instalování softwaru Epson Projector Content Manager (Windows/Mac) 7

Podporované projektory 7

Úpravy a exportování seznamů stop 8

Úpravy seznamu stop 9

Podporované typy souborů pro seznamy stop..... 9

Vytvoření nového projektu..... 10

Otevření existujícího projektu 11

Vytváření seznamů stop..... 12

Přidávání efektů do seznamu stop 17

Přizpůsobování filtrů efektů tvaru pro seznam stop..... 20

Plánování seznamů stop..... 22

Exportování projektu do externího paměťového zařízení 25

Exportování projektu na externí paměťové zařízení v počítači 25

Exportování projektu na externí paměťové zařízení v projektoru připojeném k síti 25

Řešení problémů 27

Odstraňování potíží se softwarem Epson Projector Content Manager 28

Souhrnná obrazovka 29

Hlavní obrazovka 30

Obrazovka projektu 31

Obrazovka projektu - karta Seznamy stop..... 31

Obrazovka náhledu..... 32

Obrazovka Nastavení efektu 33

Obrazovka projektu - karta Filtr tvarů 34

Obrazovka projektu - karta Časový rozvrh 35

Obrazovka Registrovat projektor pro synchronizované přehrávání / obrazovka

Exportovat síťový projektor 36

Příloha 38

Odinstalace softwaru 39

Odinstalování softwaru Epson Projector Content Manager (Windows 7)..... 39

Odinstalování softwaru Epson Projector Content Manager (Windows 8.1/Windows 10) 39

Odinstalování softwaru Epson Projector Content Manager (Mac) 39

Poznámky 41

Odkaz na autorské právo..... 41

Označení 41

Všeobecná poznámka..... 41

Určení zdroje autorských práv..... 42

Úvod k softwaru Epson Projector Content Manager

Zde najdete další informace o aplikaci Epson Projector Content Manager.

► **Související odkazy**

- "Funkce aplikace Epson Projector Content Manager" [s.4](#)

Aplikace Epson Projector Content Manager umožňuje vytvářet v počítači seznamy stop s kombinací obrázků a filmů a přehrávat je pomocí projektorů.

Seznam stop můžete pomocí projektoru přehrát jedním z následujících způsobů.

- Uložte seznam stop na externí paměťové zařízení a vložte toto zařízení do projektoru
- Uložte seznam stop do projektoru přes síť (v projektoru musí být vloženo externí paměťové zařízení pro uložení seznamu stop)



Podporovaná paměťová zařízení se liší v závislosti na projektoru. Podrobnosti viz *Uživatelská příručka* k projektoru.

Podle potřeby můžete používat škálu funkcí ovládání seznamu stop.

- Přidávání efektů do seznamu stop
Do seznamu stop můžete přidávat efekty, například intervaly, přechody, přehrávání smyčky a filtry efektů jasu, barvy a tvaru. Rovněž můžete přizpůsobovat filtry efektů tvaru.
- Plánování seznamů stop
Můžete určit kdy jednotlivé seznamy stop spouštějí a končí. Plánované seznamy stop se spouštějí automaticky. Tato funkce je výhodná, když chcete pravidelně opakovat stejný seznam stop.
- Náhled seznamu stop
Seznam stop můžete přehrát na obrazovce počítače.
- Simultánní přehrávání

Je možné přehrát stejný seznam stop ve stejnou dobu na více projektorech.



Tato funkce je k dispozici pouze pro podporované modely. Podrobnosti viz *Uživatelská příručka* k projektoru.

» Související odkazy

- "Obrazovka náhledu" [s.32](#)
- "Vytváření seznamů stop" [s.12](#)
- "Přidávání efektů do seznamu stop" [s.17](#)
- "Plánování seznamů stop" [s.22](#)

První nastavení softwaru

Tyto pokyny slouží k instalaci softwaru Epson Projector Content Manager.

► **Související odkazy**

- "Instalace softwaru" [s.6](#)

Zkontrolujte, zda jsou splněny systémové požadavky nezbytné pro používání softwaru, a potom nainstalujte software.



Pokud se jazyk vybraný pro instalaci liší od jazyka používaného operačního systému, obrazovky se nemusí zobrazovat správně.

► Související odkazy

- "Požadavky na systém" [s.6](#)
- "Instalování softwaru Epson Projector Content Manager (Windows/Mac)" [s.7](#)
- "Podporované projektory" [s.7](#)

Požadavky na systém

Aby bylo možné používat software Epson Projector Content Manager, musí váš počítač splňovat následující požadavky.

Požadavek	Windows	Mac
Operační systém	Windows 10 <ul style="list-style-type: none"> • Windows 10 Home (32 a 64 bitů) • Windows 10 Pro (32 a 64 bitů) • Windows 10 Enterprise (32 a 64 bitů) 	macOS <ul style="list-style-type: none"> • 11.x (64 bitů) • 12.x (64 bitů) • 13.x (64 bitů) • 14.x (64 bitů)
	Windows 11 <ul style="list-style-type: none"> • Windows 11 Home (64 bitů) • Windows 11 Pro (64 bitů) • Windows 11 Enterprise (64 bitů) 	
Procesor	Intel Core i5 nebo výkonnější (Doporučujeme Intel Core i7 nebo výkonnější)	
Paměť	2 GB nebo více (Doporučeno 16 GB nebo více)	8 GB nebo více (Doporučeno 16 GB nebo více)
Prostor na pevném disku	2 GB nebo více	
Zobrazení	Rozlišení mezi 1 280 × 800 (WXGA) a 1 366 × 768 (WXGA) a 1 920 × 1 200 (WUXGA) 32bitové nebo lepší zobrazení barev	

Instalování softwaru Epson Projector Content Manager (Windows/Mac)

Stáhněte a nainstalujte software Epson Projector Content Manager do svého počítače.

Přejděte na web epson.sn a stáhněte si nejnovější verzi aplikace Epson Projector Content Manager pro systém Windows.

Nejnovější verzi aplikace Epson Projector Content Manager pro systém Mac si můžete stáhnout zdarma z obchodu App Store.



- K instalaci aplikace Epson Projector Content Manager (Windows) jsou zapotřebí oprávnění správce.
- Před instalací aplikace Epson Projector Content Manager (Windows) je třeba nainstalovat rozhraní Microsoft .NET Framework 4.5.

1 Stáhněte si nejaktuálnější verzi softwaru Epson Projector Content Manager.

2 Postupujte podle pokynů na obrazovce.

Podporované projektorý

Abyste mohli aplikaci Epson Projector Content Manager využít, váš projektor musí podporovat funkci přehrávání obsahu.



Typ filmového souboru, který projektor podporuje, se u různých projektorů liší.

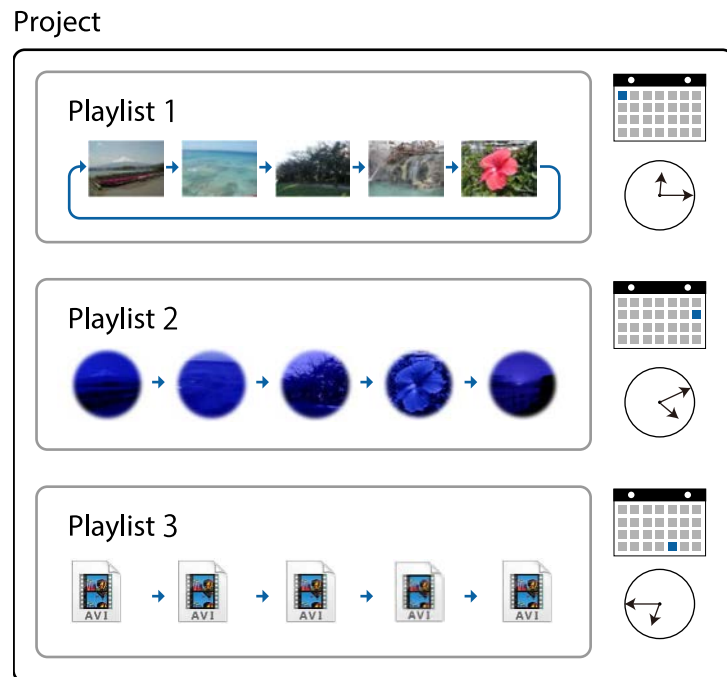
Úpravy a exportování seznamů stop

Tyto pokyny slouží k úpravám seznamů stop a k jejich exportování do externího paměťového zařízení.

► Související odkazy

- "Úpravy seznamu stop" [s.9](#)
- "Exportování projektu do externího paměťového zařízení" [s.25](#)

Můžete vytvořit seznamy stop obsahující obrázky, filmy nebo obojí. Do seznamů stop můžete rovněž vkládat efekty a plánovat jejich přehrávání. V jednom projektu lze uložit několik naplánovaných seznamů stop.



» Související odkazy

- "Podporované typy souborů pro seznamy stop" [s.9](#)
- "Vytvoření nového projektu" [s.10](#)
- "Otevření existujícího projektu" [s.11](#)
- "Vytváření seznamů stop" [s.12](#)
- "Přidávání efektů do seznamu stop" [s.17](#)
- "Plánování seznamů stop" [s.22](#)

Podporované typy souborů pro seznamy stop

Pro seznamy stop můžete používat tyto typy souborů.

Typ souboru obrázku (přípona)	Podrobnosti
.jpg	Zkontrolujte, zda soubor nespĺňuje následující podmínky: <ul style="list-style-type: none"> • Vysoká komprimace • Rozlišení vyšší než 8192 × 8192
.bmp	Zkontrolujte, zda soubor nespĺňuje následující podmínky: <ul style="list-style-type: none"> • Rozlišení vyšší než 8192 × 8192
.gif	Zkontrolujte, zda soubor nespĺňuje následující podmínky: <ul style="list-style-type: none"> • Rozlišení vyšší než 8192 × 8192 • Animace
.png	Zkontrolujte, zda soubor nespĺňuje následující podmínky: <ul style="list-style-type: none"> • Rozlišení vyšší než 8192 × 8192

Typ filmového souboru (přípona)	Podrobnosti
.avi (Motion JPEG)	Podporuje pouze AVI 1.0. <ul style="list-style-type: none"> • Rozlišení: 1280 × 800 nebo menší • Rozlišení: 320 × 240 nebo větší • Velikost: 2 GB nebo menší • Snímková frekvence: až 30 sn./s • Zvukový kodek: LPCM • Zvukový kanál: až 2 kanály (kanál 2) • Bitová hloubka zvuku: 8 bitů nebo 16 bitů • Vzorkovací kmitočty zvuku: 11,025 kHz, 22,05 kHz, 44,1 kHz, 16 kHz, 24 kHz, 32 kHz nebo 48 kHz

Typ filmového souboru (přípona)	Podrobnosti
.mp4 (MPEG-4 ASP, H.264/MPEG-4 AVC*)	<p>Při přidání do seznamu stop převedeno na formát AVI nebo MP4 podle nastavení formátu filmového souboru projektu. Nastavení formátu filmového souboru můžete zkontrolovat na kartě Nastavení na hlavní obrazovce.</p> <ul style="list-style-type: none"> • Filmový kodek: MPEG-4 ASP, H.264/MPEG-4 AVC • Rozlišení: 1920 × 1200 nebo menší (pro systém Windows 7) • Rozlišení: 4096 × 2160 nebo menší (pro systém Windows 8.1 nebo novější a pro systém Mac) • Rozlišení: 320 × 240 nebo větší • Snímková frekvence: až 30 sn./s • Zvukový kodek: MPEG-4 AAC-LC, LPCM • Zvukový kanál: až 2 kanály (kanál 2) • Bitová hloubka zvuku: 8 bitů nebo 16 bitů (pro systém Windows 7/8.1) • Bitová hloubka zvuku: 8 bitů, 16 bitů nebo 24 bitů (pro systémy Windows 10 a Mac) • Vzorkovací kmitočet zvuku: 11,025 kHz, 22,05 kHz, 44,1 kHz, 16 kHz, 24 kHz, 32 kHz nebo 48 kHz
.wmv (WMV9) (pouze systém Windows)	<p>Při přidání do seznamu stop převedeno na formát AVI.</p> <ul style="list-style-type: none"> • Filmový kodek: WMV9 • Rozlišení: 1920 × 1200 nebo menší (pro systém Windows 7) • Rozlišení: 4096 × 2160 nebo menší (pro systém Windows 8.1 nebo novější) • Rozlišení: 320 × 240 nebo větší • Snímková frekvence: až 30 sn./s • Zvukový kodek: WMA9 • Zvukový kanál: až 2 kanály (kanál 2) • Bitová hloubka zvuku: 8 bitů nebo 16 bitů (pro systém Windows 7/8.1) • Bitová hloubka zvuku: 8 bitů, 16 bitů nebo 24 bitů (pro systém Windows 10) • Vzorkovací kmitočet zvuku: 11,025 kHz, 22,05 kHz, 44,1 kHz, 16 kHz, 24 kHz, 32 kHz nebo 48 kHz

* Je podporována verze High Profile nebo starší.



- Nejsou podporovány soubory, které nelze přehrát v přehrávači Windows Media Player nebo QuickTime.
- Pokud je rozlišení souboru vyšší než 1280 × 800, velikost souboru bude při převodu změněna tak, aby odpovídala rozlišení.
- Pokud je soubor po převodu větší než 2 GB, bude rozdělen do více souborů.

» Související odkazy

- "Vytváření seznamů stop" [s.12](#)

Vytvoření nového projektu

Před vytvořením seznamů stop musíte vytvořit projekt, abyste mohli seznamy stop kombinovat a ukládat.

1

Spusťte software Epson Projector Content Manager.

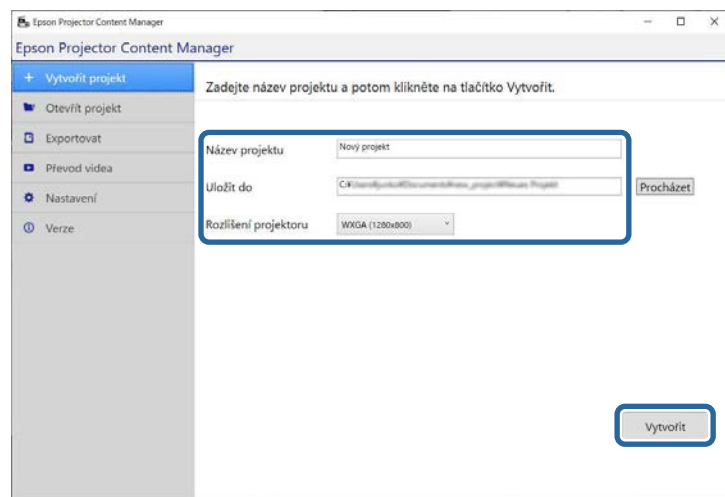
- Operační systém Windows 7: Klikněte na tlačítko **Start**, vyberte položku **Programy** (nebo **Všechny programy**), **EPSON Projector** a potom klikněte na položku **Epson Projector Content Manager Ver.X.XX**.
- Operační systém Windows 8.1: přejděte na obrazovku **Aplikace** a vyberte položku **Epson Projector Content Manager Ver.X.XX**.
- Operační systém Windows 10: Klepněte na tlačítko **Start**, vyberte položku **EPSON Projector** a potom vyberte položku **Epson Projector Content Manager Ver.X.XX**.
- Mac: Klikněte dvakrát na položku **Epson Projector Content Manager** ve složce **Aplikace**.

Zobrazí se hlavní obrazovka.

2

Vyberte kartu **Vytvořit projekt**.

- 3** Zadejte název projektu, rozlišení a umístění, kam chcete projekt uložit, a klikněte na tlačítko **Vytvořit**.



Zobrazí se obrazovka projektu a nyní můžete vytvářet seznamy stop.

» Související odkazy

- "Vytváření seznamů stop" [s.12](#)

Otevření existujícího projektu

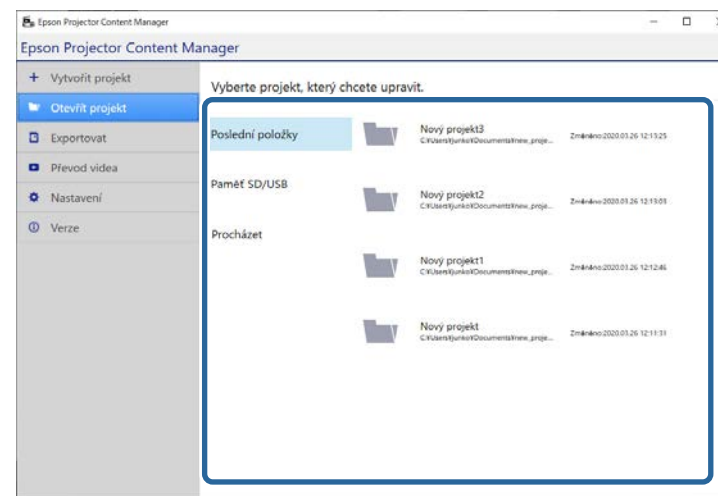
Můžete otevřít dříve vytvořený projekt a přidat do něj seznamy stop nebo je upravit.

- 1** Spusťte software Epson Projector Content Manager.
- Operační systém Windows 7: Klikněte na tlačítko **Start**, vyberte položku **Programy** (nebo **Všechny programy**), **EPSON Projector** a potom klikněte na položku **Epson Projector Content Manager Ver.X.XX**.

- Operační systém Windows 8.1: přejděte na obrazovku **Aplikace** a vyberte položku **Epson Projector Content Manager Ver.X.XX**.
- Operační systém Windows 10: Klepněte na tlačítko **Start**, vyberte položku **EPSON Projector** a potom vyberte položku **Epson Projector Content Manager Ver.X.XX**.
- Mac: Klikněte dvakrát na položku **Epson Projector Content Manager** ve složce **Aplikace**.

Zobrazí se hlavní obrazovka.

- 2** Vyberte kartu **Otevřít projekt** a vyberte projekt ze složek nebo externího paměťového zařízení (paměť SD/USB) nebo ze seznamu nedávno použitých projektů.



Pokud vyberete projekt vytvořený aplikací Epson Projector Content Manager verze 1.10 nebo starší, při otevření projektu se zobrazí okno pro převod a formát projektu bude převeden na formát verze 1.20 nebo novější.

Zobrazí se obrazovka projektu a nyní můžete vytvářet seznamy stop.

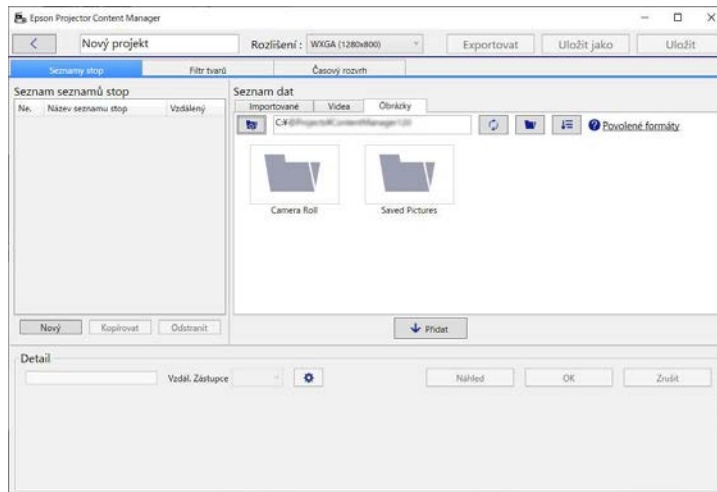
» Související odkazy

- "Vytváření seznamů stop" s.12

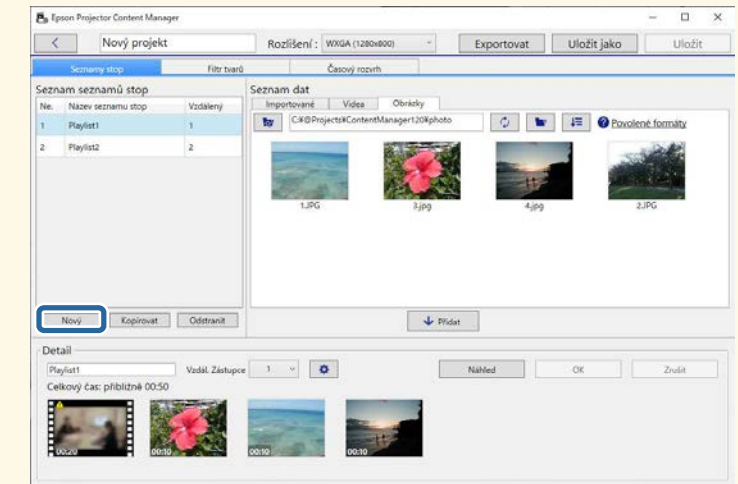
Vytváření seznamů stop

Můžete vytvářet seznamy stop a ukládat je do projektu, který můžete exportovat do externího paměťového zařízení.


- 1 Otevřete obrazovku projektu.




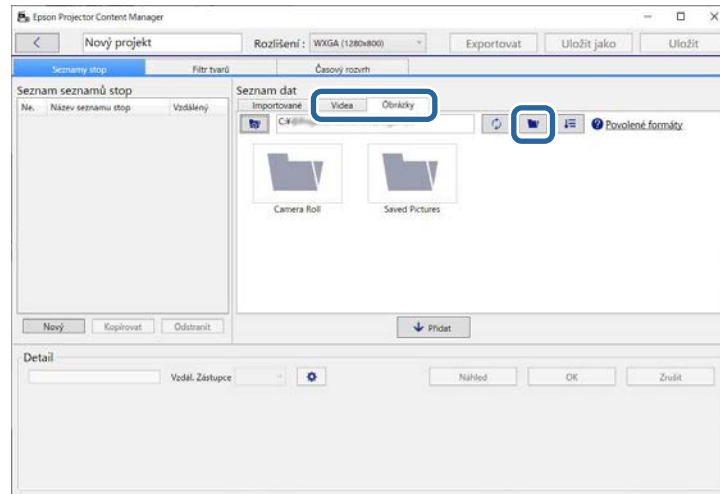
Když otevřete existující projekt a chcete přidat nový seznam stop, klikněte na tlačítko **Nový**.



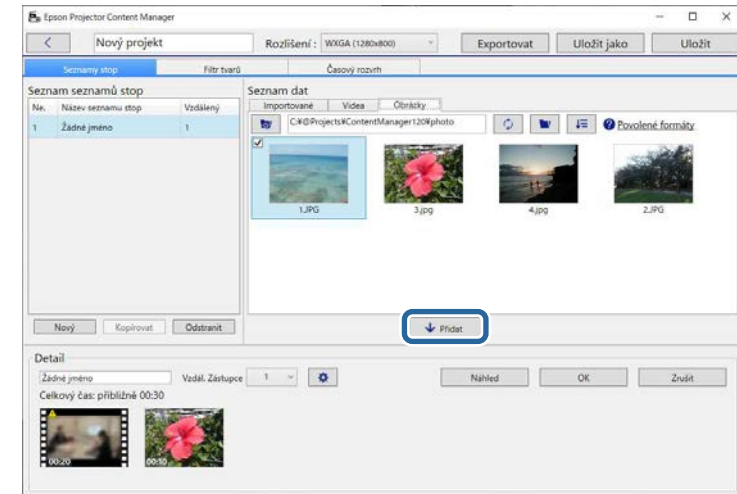
- 2 Vyberte složku, která obsahuje soubory s obrázky nebo filmové soubory, které chcete přidat do seznamu stop.


- Chcete-li přidat obrázky, klikněte na  na kartě **Obrázky** v části **Seznam dat** a vyberte složku.

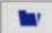
- Chcete-li přidávat filmy, přepněte na kartu **Videa**, klikněte na  a vyberte složku.



- 3 V části **Seznam dat** vyberte obrázky na kartě **Obrázky** nebo filmy na kartě **Videa** a kliknutím na tlačítko **Přidat** je přidejte do seznamu stop.







- Na obrazovce pro výběr složky zobrazené po kliknutí na  můžete vybrat pouze složky, přestože vidíte i soubory ve složkách.
- Chcete-li zobrazit informace o podporovaných typech souborů, klikněte na možnost **Povolené formáty**.

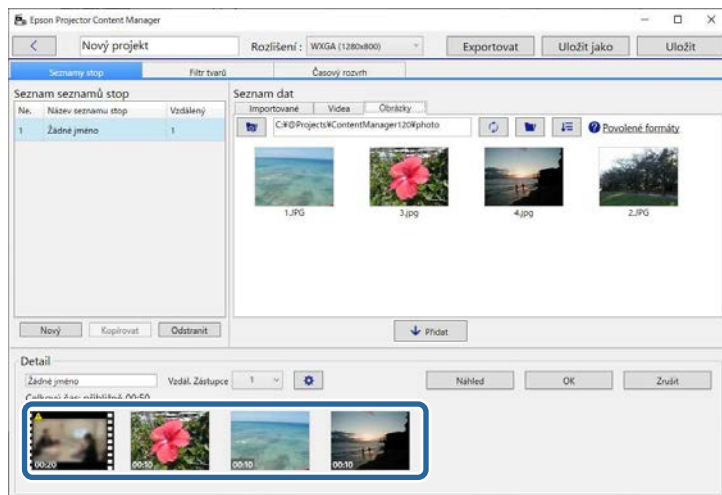
Všechny obrázky nebo filmy uložené ve složce jsou zobrazeny v části **Seznam dat**.


Soubory jsou přidány do části **Detail**.



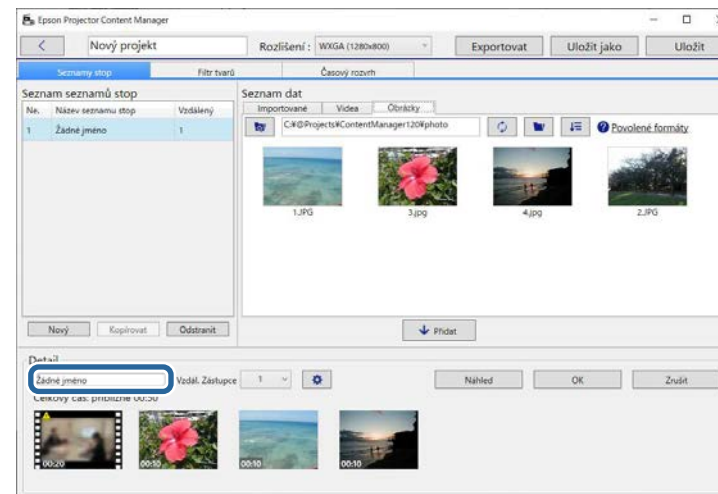
- Každý vybraný soubor je v části **Seznam dat** označen symbolem .
- Každý soubor s označením  v části **Detail** bude při přidání do seznamu stop převeden na formát souboru podporovaný projektorem.
- Pokud soubor vybraný na kartě **Videa** nelze převést, soubor nebude přidán do části **Detail**.
- Pokud je nutné převést více než 20 video souborů, do části **Detail** nelze přidávat soubory.
- Seznam vybraných souborů bude zobrazen na kartě **Importované** v části **Seznam dat** po kliknutí na tlačítko **OK**.
- Soubory lze do seznamu stop rovněž vložit přetažením z části **Seznam dat** nebo přímo ze složky.

- 4** Chcete-li změnit pořadí zobrazení souborů v seznamu stop, přetáhněte je do požadovaného pořadí v části **Detail**.

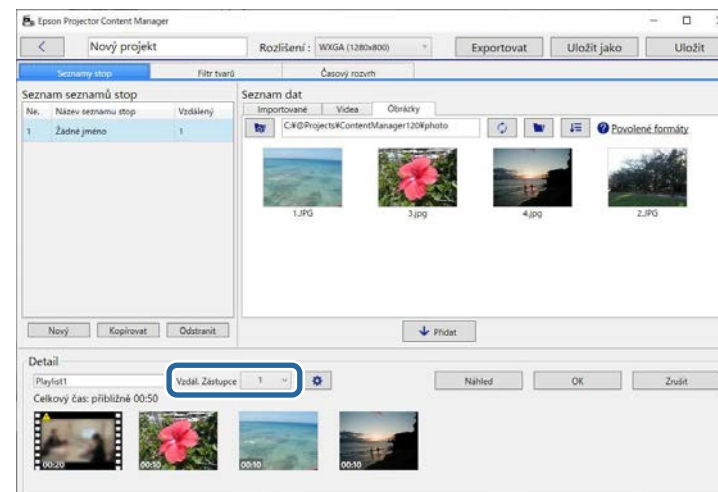


- 5** Chcete-li odstranit soubor ze seznamu stop, umístěte ukazatel myši na soubor a klikněte na  zobrazené na souboru.

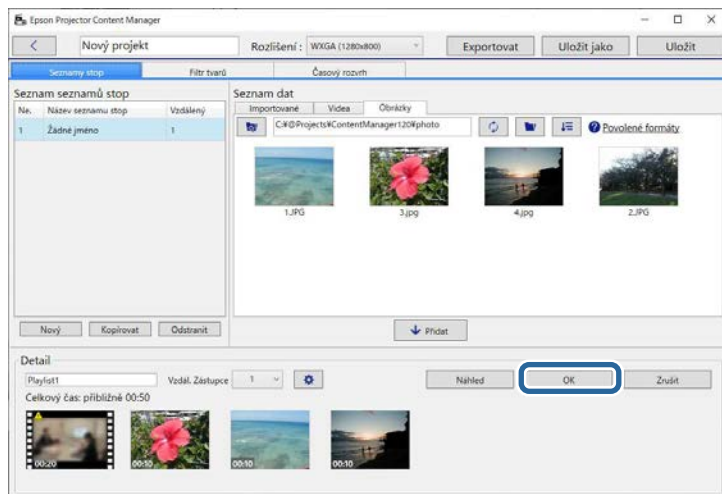
- 6** Podle potřeby upravte název seznamu stop v části **Detail**.



- 7** Chcete-li seznamu stop přiřadit konkrétní číslo, můžete jej vybrat jako nastavení **Vzdál. Zástupce**. To vám umožňuje spustit seznam stop přímo stisknutím příslušného numerického tlačítka na dálkovém ovladači projektoru.

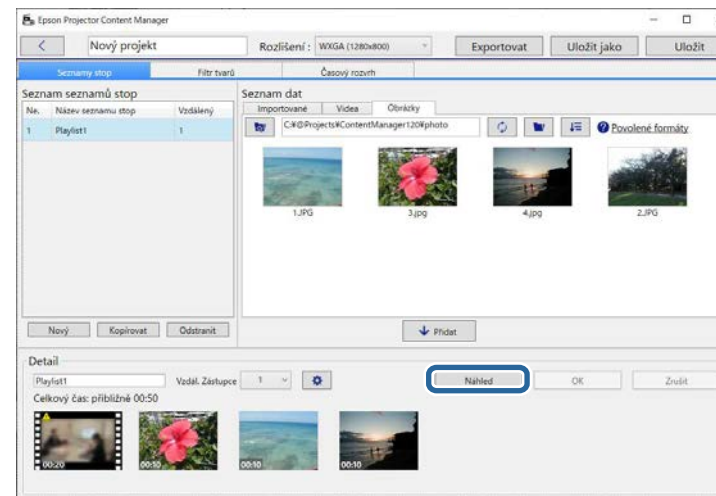


8 Uložte seznam stop kliknutím na tlačítko **OK**.



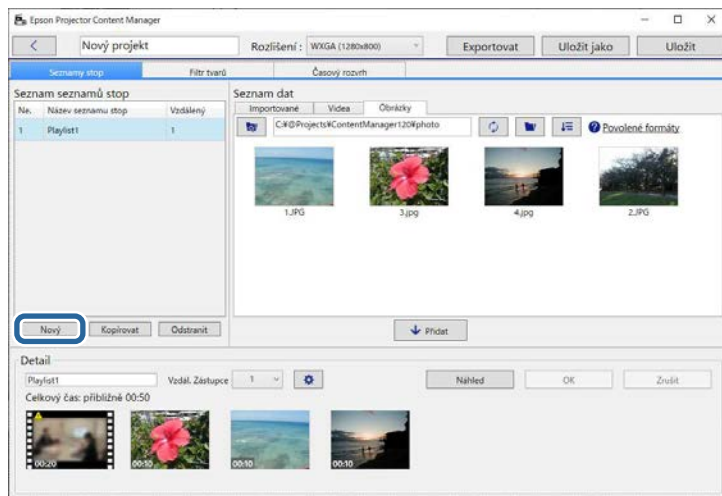
Pokud jsou v části **Detail** soubory, které je nutné převést, zahájí se převod. Stav převodu můžete zkontrolovat na obrazovce **Průběh převodu**.

9 Kliknutím na tlačítko **Náhled** zobrazíte náhled seznamu stop.



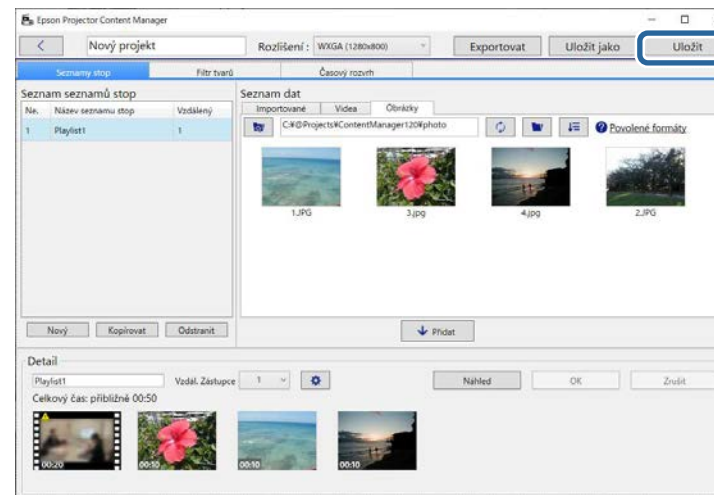
Do seznamu stop můžete také přidat efekty, a to na obrazovce **Nastavení efektu**. Další informace najdete v části této příručky, která je věnována přidání efektů do seznamu stop.

- 10** Chcete-li vytvořit několik seznamů stop a přidat je do stejného projektu, klikněte na tlačítko **Nový** a přidejte nový seznam stop. Pro každý vytvořený seznam stop zopakujte kroky 2 až 10.



Pořadí seznamů stop v projektu můžete změnit jejich přetažením v části **Seznam seznamů stop**.

- 11** Po dokončení přidávání a upravování všech seznamů stop v projektu uložte projekt kliknutím na tlačítko **Uložit**.



Projekt je uložen do počítače.



Můžete také naplánovat seznamy stop na kartě **Časový rozvrh**. Další informace najdete v části této příručky, která je věnována plánování seznamů stop.

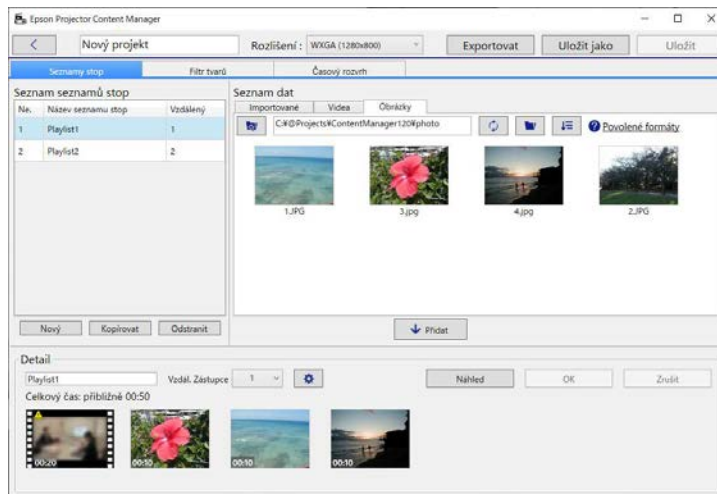
► Související odkazy

- "Podporované typy souborů pro seznamy stop" [s.9](#)
- "Obrazovka projektu" [s.31](#)
- "Obrazovka Nastavení efektu" [s.33](#)
- "Přidávání efektů do seznamu stop" [s.17](#)
- "Plánování seznamů stop" [s.22](#)
- "Exportování projektu do externího paměťového zařízení" [s.25](#)

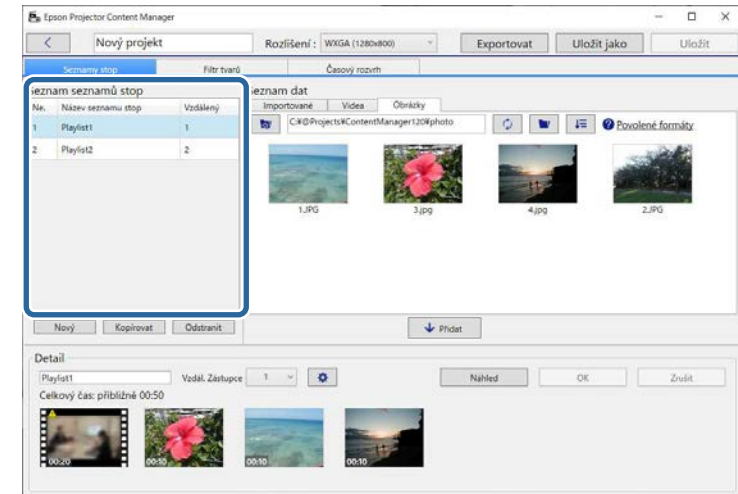
Přidávání efektů do seznamu stop

Můžete vybrat efekty pro seznam stop.

1 Otevřete obrazovku projektu.

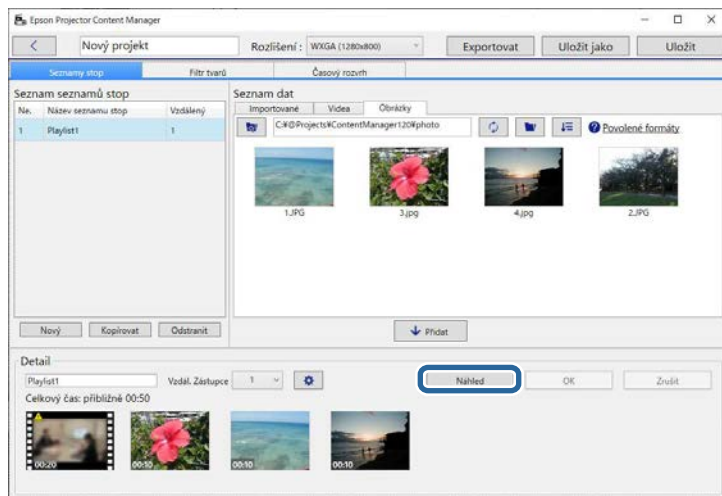


2 Vyberte název seznamu stop, do kterého chcete přidat efekty, z části Seznam seznamů stop.



Pokud v projektu nejsou žádné seznamy stop, před nastavením efektu vytvořte seznam stop.

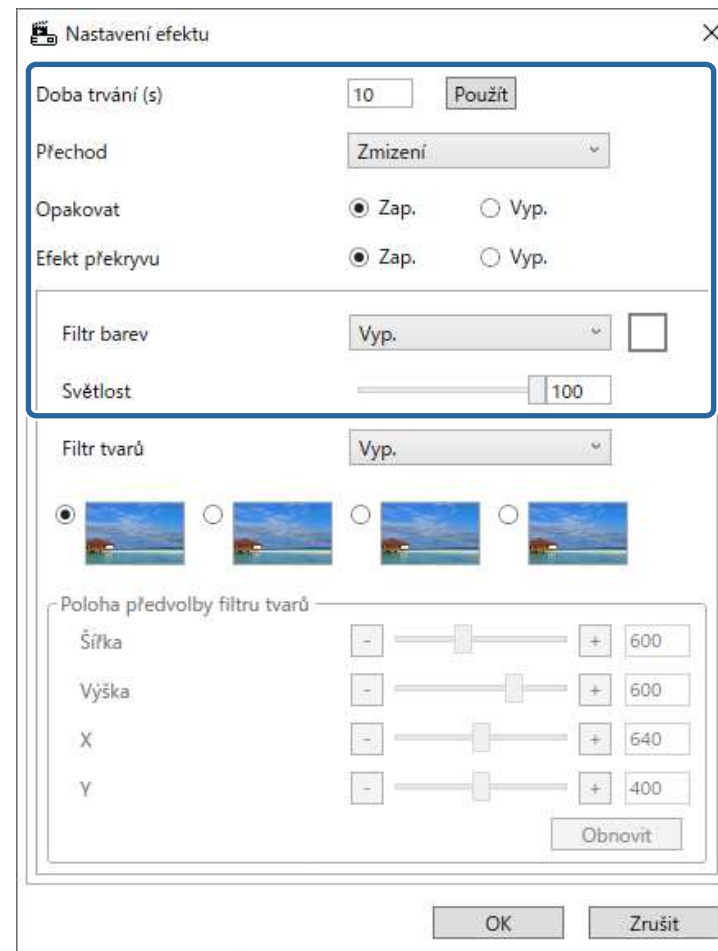
3 Otevřete obrazovku **Náhled** kliknutím na tlačítko **Náhled**.



4 Kliknutím na možnost  otevřete obrazovku **Nastavení efektu**.



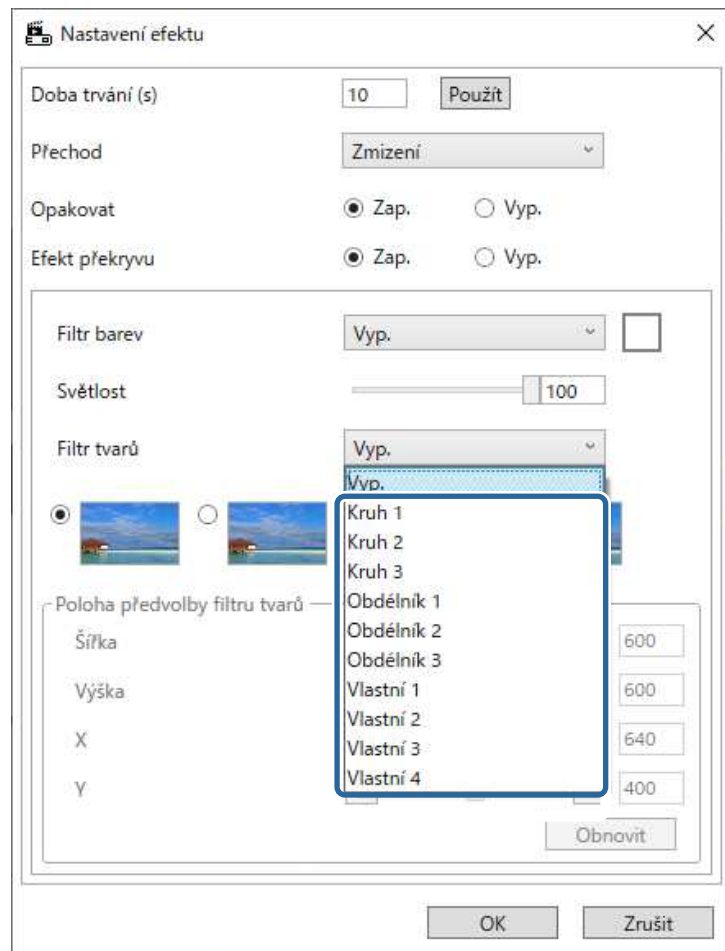
5 Při zobrazení náhledu na obrazovce **Náhled** vyberte nastavení položek **Doba trvání (s)**, **Přechod**, **Opakovat** a **Efekt překryvu**.



6 Pokud chcete použít filtr efektů tvaru, vyberte název cílového filtru v nastavení **Filtr tvarů**.

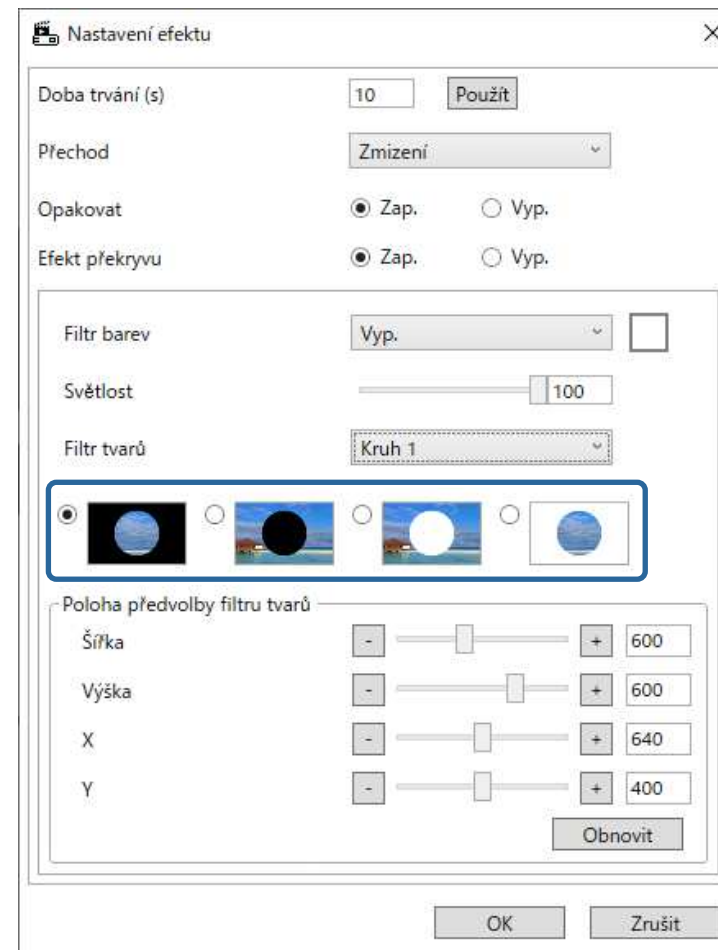
- **Kruh 1** až **Kruh 3** nebo **Obdélník 1** až **Obdélník 3**: Toto jsou standardní filtry. Nastavením hodnoty **Poloha předvolby filtru tvarů** můžete změnit velikost a polohu filtru efektů tvaru.

- **Vlastní 1 až Vlastní 4:** Tyto filtry lze upravit na kartě **Filtr tvarů** na obrazovce projektu.



Pokud vyberete jiný název filtru než **Vyp.**, zobrazí se čtyři typy efektů obrázku.

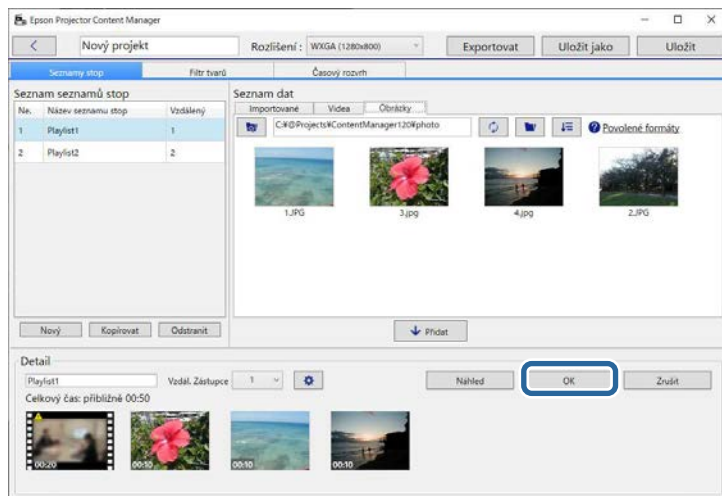
- 7 Vyberte efekt obrázku, který chcete použít.



- 8 Kliknutím na tlačítko **OK** zavřete obrazovku **Nastavení efektu**.

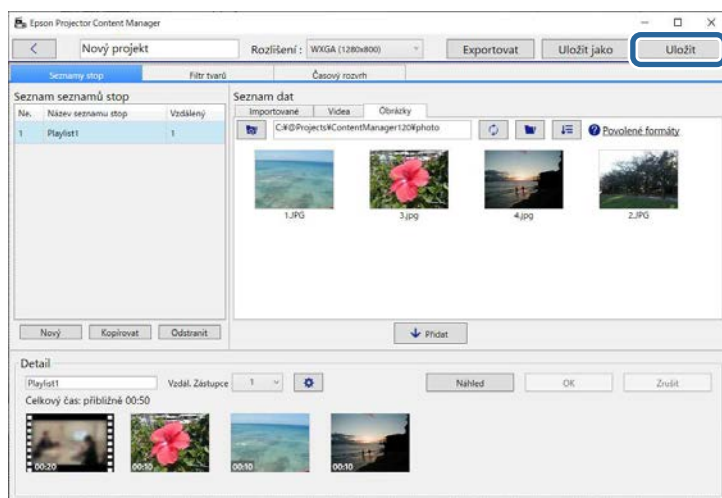
- 9 Zavře obrazovku **Náhled**.

10 Kliknutím na tlačítko **OK** použijete nastavení pro svůj seznam stop.



11 Chcete-li nastavit efekty u jiných seznamů stop, opakujte kroky 2 až 10.

12 Kliknutím na tlačítko **Uložit** projekt uložte.



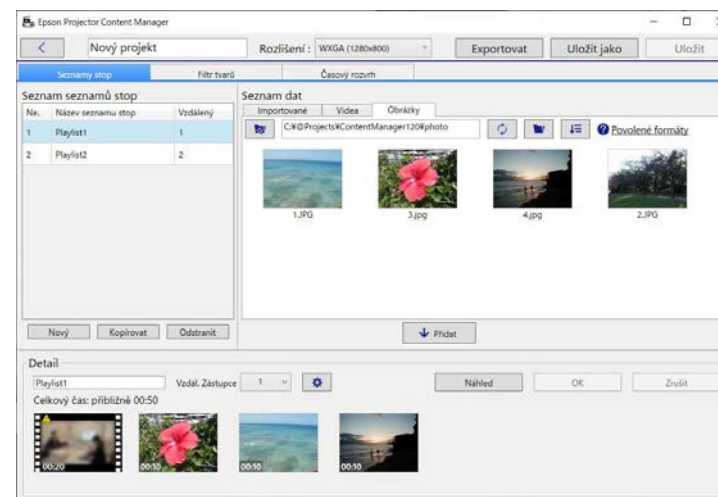
» Související odkazy

- "Přizpůsobování filtrů efektů tvaru pro seznam stop" s.20
- "Obrazovka Nastavení efektu" s.33

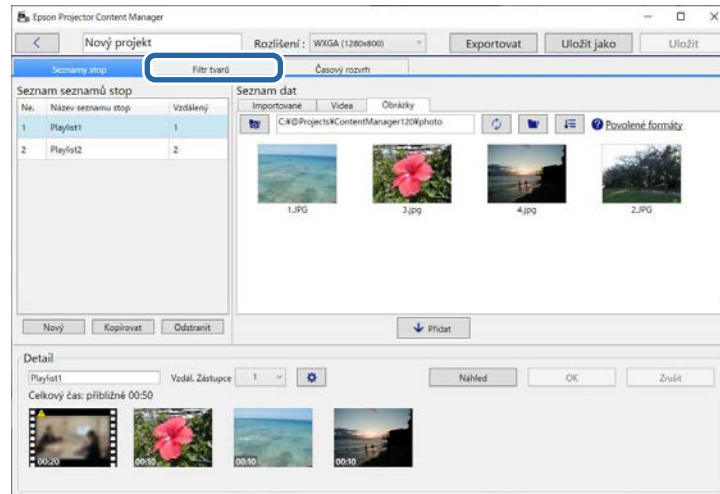
Přizpůsobování filtrů efektů tvaru pro seznam stop

Můžete použít své obrázky jako filtry efektů tvaru pojmenované **Vlastní 1** až **Vlastní 4** a přidat je do seznamů stop.

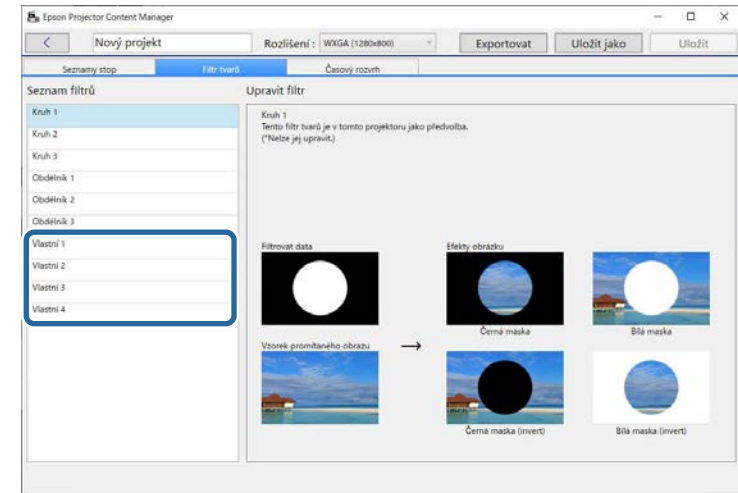
1 Otevřete obrazovku projektu.



2 Vyberte kartu **Filtr tvarů**.

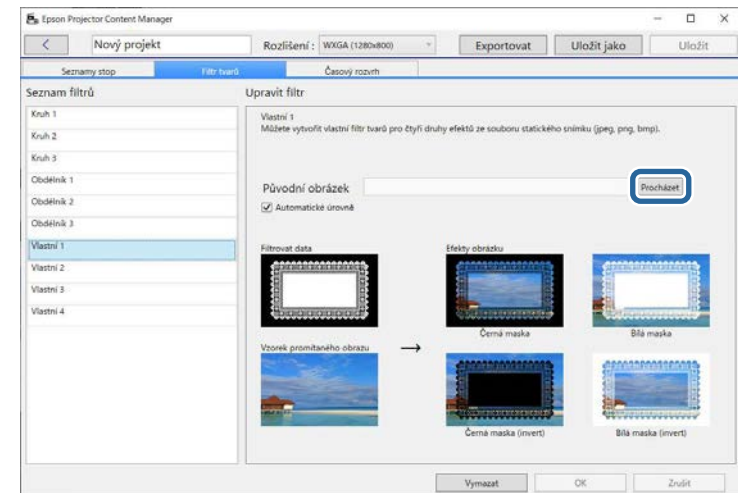


Nelze upravovat standardní filtry, například **Kruh 1 až Kruh 3** a **Obdélník 1 až Obdélník 3**.



3 Vyberte jeden z filtrů s názvem **Vlastní 1 až Vlastní 4** v části **Seznam filtrů**.

4 Klikněte na tlačítko **Procházet** a vyberte soubor obrázku, který chcete použít jako filtr efektů tvaru.

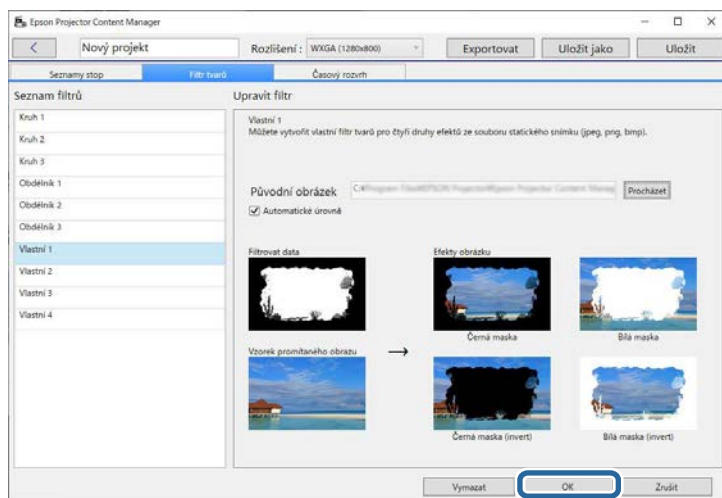


Zobrazí se obrázky vzorových efektů.



- Můžete použít formát souboru jpeg, png nebo bmp.
- Nelze použít obrázky větší než 8192 × 8192 pixelů. Pokud je šířka obrázku větší než 1280 pixelů nebo pokud je výška větší než 800 pixelů, velikost obrázku bude upravena tak, aby se obrázek vešel do rozměrů 1280 × 800 pixelů, přičemž bude zachován poměr stran.
- Pomocí tlačítka **Vzorové filtry** na obrazovce pro výběr souborů můžete rychle přejít k připraveným vzorovým filtrům. Na počítači Mac je tlačítko **Vzorové filtry** zobrazeno pod tlačítkem **Procházet**.

5 Kliknutím na tlačítko **OK** uložte nastavení filtru efektů tvaru jako **Vlastní filtr** v části **Seznam filtrů**.



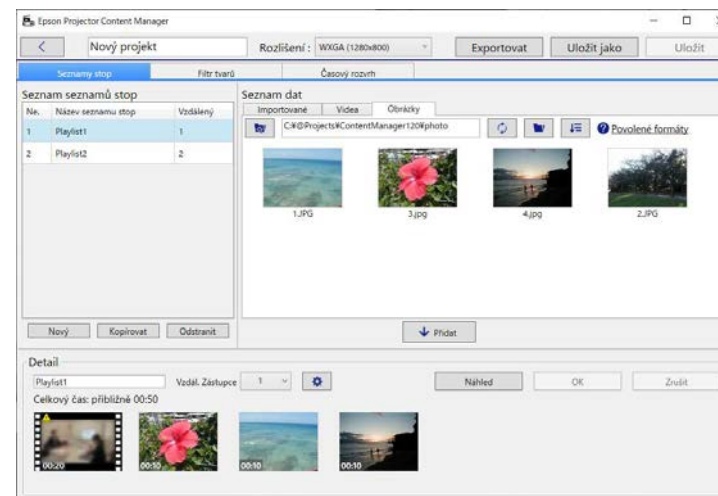
- "Obrazovka projektu - karta Filtr tvarů" [s.34](#)

Plánování seznamů stop

Můžete určit kdy jednotlivé seznamy stop spouštějí a končí. Plánování událostí umožňuje:

- pravidelně opakovat stejný seznam stop
- přehrávat stejný seznam stop ve stejný čas ve více projektorech (pouze podporované modely)

1 Otevřete obrazovku projektu.

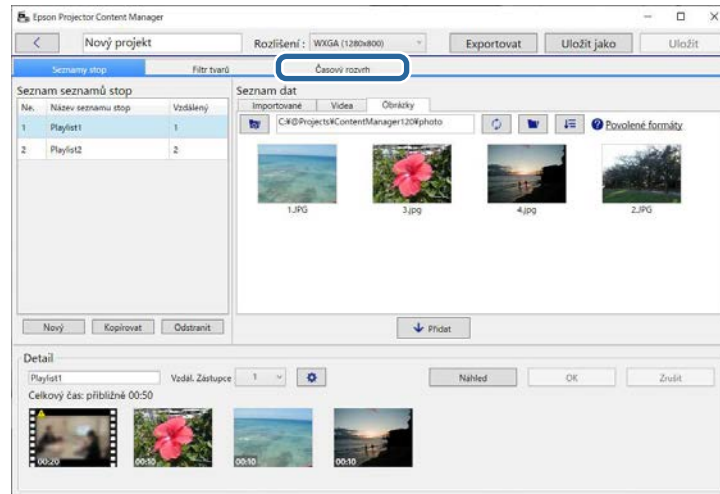


Nyní můžete upravené filtry efektů tvaru použít na obrazovce **Nastavení efektu**.

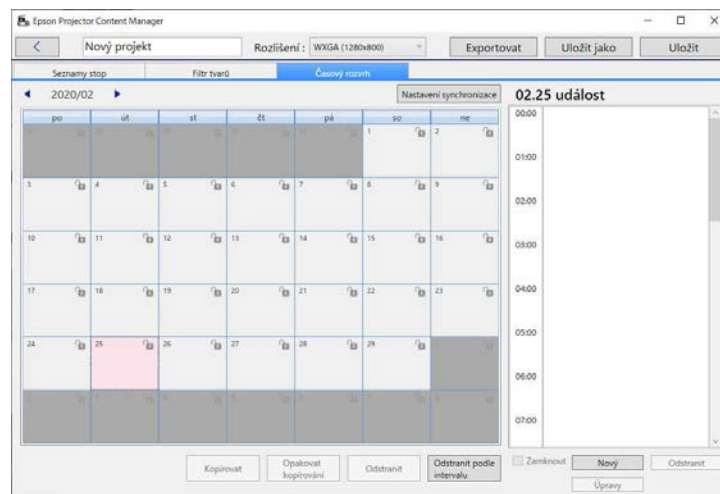
► Související odkazy

- "Obrazovka Nastavení efektu" [s.33](#)

2 Vyberte kartu **Časový rozvrh**.



3 Dvakrát klikněte na datum, ke kterému chcete naplánovat události v kalendáři.



Zobrazí se obrazovka **Nová událost**.

4 Vyberte nastavení **Seznam stop** a **Čas** a potom klikněte na tlačítko **OK**.



- Chcete-li zkopírovat událost do jiného dne, vyberte původní datum a klikněte na tlačítko **Kopírovat**. Zobrazí se obrazovka **Kopírovat** a můžete vybrat cílové datum.
- Chcete-li zopakovat stejnou událost po určité době, vyberte původní datum a klikněte na tlačítko **Opakovat kopírování**. Zobrazí se obrazovka **Opakovat kopírování**, na které můžete nastavit cílový interval, ve kterém chcete událost kopírovat, a den (dny) v rámci tohoto intervalu.
- Chcete-li opakovat všechny události v týdnu po určitou dobu, vyberte původní první datum a klikněte na tlačítko **Opakovat kopírování**. Zobrazí se obrazovka **Opakovat kopírování**, na které můžete nastavit cílový interval, ve kterém chcete událost kopírovat, a den (dny) v rámci tohoto intervalu.

5 Chcete-li naplánovat další seznamy stop, zopakujte kroky 3 a 4.

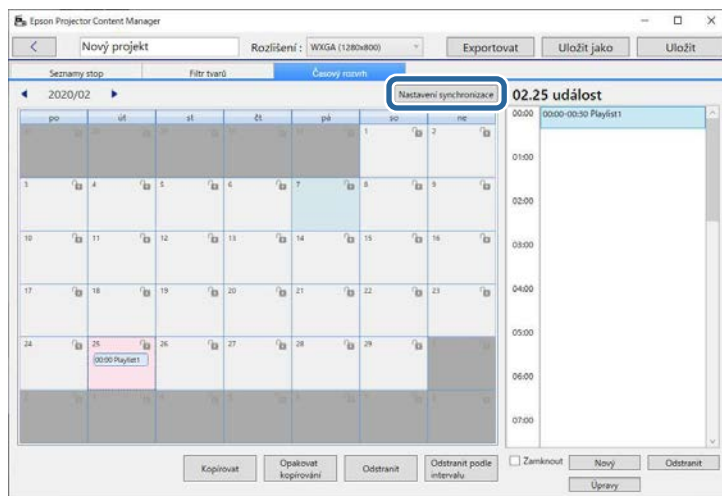
6 Když používáte více projektorů, kliknutím na tlačítko **Nastavení synchronizace** můžete sdílet naplánované události s ostatními projektory (pouze podporované modely).



Nastavení **Nastavení synchronizace** se vztahuje na celý projekt, nikoli pouze na jednotlivé seznamy stop.

» Související odkazy

- "Obrazovka Registrovat projektor pro synchronizované přehrávání / obrazovka Exportovat síťový projektor" [s.36](#)



Zobrazí se obrazovka **Registrovat projektor pro synchronizované přehrávání**.

- 7** V seznamu automaticky vyhledaných projektorů vyberte název projektoru, který chcete použít, a klikněte na tlačítko **OK** (pouze podporované modely).



- Projektory lze vybrat také na kartě **Historie, IP hledání** nebo **Zadejte název projektoru**.
- Zkontrolujte, zda jsou projektory připojené k vaší síti.

- 8** Kliknutím na tlačítko **Uložit** projekt uložte.



Naplánované události se začnou přehrávat podle časového rozvrhu, který jste vybrali. Podrobnosti viz *Uživatelská příručka* k projektoru.

Projekt, který obsahuje seznamy stop, můžete exportovat do externího paměťového zařízení.



- Podporovaná paměťová zařízení se liší v závislosti na projektoru. Podrobnosti viz *Uživatelská příručka* k projektoru.
- Do stejného externího paměťového zařízení lze exportovat pouze jeden projekt najednou. Pokud do stejného zařízení exportujete další projekt, bude stávající projekt přepsán.
- Během exportování projektu nevyjímejte externí paměťové zařízení z počítače nebo projektoru.

» Související odkazy

- "Exportování projektu na externí paměťové zařízení v počítači" [s.25](#)
- "Exportování projektu na externí paměťové zařízení v projektoru připojeném k síti" [s.25](#)

Exportování projektu na externí paměťové zařízení v počítači

Projekt můžete exportovat na externí paměťové zařízení připojené k počítači.

- 1** Vložte externí paměťové zařízení do počítače.
- 2** Postupujte jedním z následujících způsobů:
 - Vyberte kartu **Exportovat** na hlavní obrazovce, potom vyberte projekt jeho vyhledáním ve složkách nebo pomocí seznamu nedávno použitých projektů.



Pokud vyberete projekt vytvořený aplikací Epson Projector Content Manager verze 1.10 nebo starší, při otevření projektu se zobrazí okno pro převod a formát projektu bude převeden na formát verze 1.20 nebo novější.

- Klikněte na tlačítko **Exportovat** na obrazovce projektu.

Zobrazí se obrazovka **Exportovat**.

- 3** Nastavte jednotku, do které jste vložili své externí paměťové zařízení, jako **Exportovat jednotku** a klikněte na tlačítko **Exportovat**.
Bude zahájeno exportování.
- 4** Po dokončení exportování klikněte na tlačítko **Zavřít** na obrazovce **Průběh exportování**.
- 5** Vyjměte externí paměťové zařízení z počítače.

Můžete vložit zařízení s projektem do projektoru a promítat seznamy stop ze zařízení.

Exportování projektu na externí paměťové zařízení v projektoru připojeném k síti

Projekt můžete exportovat na externí paměťové zařízení vložené do projektoru připojeného k síti.

- 1** Vložte externí paměťové zařízení do projektoru.
- 2** Ujistěte se, že jsou počítač a projektor připojeny k síti.



Nabídku projektoru je nutné nastavit podle požadovaného způsobu připojení. Podrobnosti viz *Uživatelská příručka* k projektoru.

- 3** Postupujte jedním z následujících způsobů:
 - Vyberte kartu **Exportovat** na hlavní obrazovce, potom vyberte projekt jeho vyhledáním ve složkách nebo pomocí seznamu nedávno použitých projektů.



Pokud vyberete projekt vytvořený aplikací Epson Projector Content Manager verze 1.10 nebo starší, při otevření projektu se zobrazí okno pro převod a formát projektu bude převeden na formát verze 1.20 nebo novější.

- Klikněte na tlačítko **Exportovat** na obrazovce projektu.

Zobrazí se obrazovka **Exportovat**.

4 Vyberte možnost **Exportovat síťový projektor** a klikněte na tlačítko **Další**.

5 V seznamu automaticky vyhledaných projektorů vyberte název projektoru, ke kterému se chcete připojit, a zkontrolujte, zda je vybraný projektor přidán do části **Seznam exportu síťového projektoru**.



Projektory lze vybrat také na kartě **Historie** nebo **IP hledání**.

6 Klikněte na tlačítko **Exportovat**.

Bude zahájeno exportování.

7 Pokud se zobrazí okno pro ověření uživatele, zadejte uživatelské jméno a heslo nastavené pro projektor a klikněte na tlačítko **Ověření**.



Pokud nemáte uživatelské jméno a heslo pro projektor, obraťte se na správce projektoru.

8 Po dokončení exportování klikněte na tlačítko **Zavřít** na obrazovce **Průběh exportování**.

Projektorem lze promítat seznamy stop.

» Související odkazy

- "Obrazovka Registrovat projektor pro synchronizované přehrávání / obrazovka Exportovat síťový projektor" [s.36](#)

Řešení problémů

V následující části jsou uvedeny pokyny pro odstraňování případných problémů se softwarem Epson Projector Content Manager.

► **Související odkazy**

- "Odstraňování potíží se softwarem Epson Projector Content Manager" [s.28](#)

Setkáte-li se s některou z těchto potíží, vyzkoušejte tyto řešení.

- Pokud nelze importovat obrázky, vyzkoušejte následující řešení:
 - Zkontrolujte podporované typy souborů.
 - Pokud si prohlížíte kartu **Videa**, zkuste kliknout na kartu **Obrázky**.
- Pokud nelze importovat filmy, vyzkoušejte následující řešení:
 - Zkontrolujte podporované typy souborů.
 - Pokud si prohlížíte kartu **Obrázky**, zkuste kliknout na kartu **Videa**.
- Pokud nelze odstranit seznam stop v části **Seznam seznamů stop** obrazovky projektu, zkontrolujte, zda tento seznam stop není naplánován na kartě **Časový rozvrh**.
- Pokud nelze zaregistrovat další projektor při použití **Nastavení synchronizace**, vyzkoušejte následující řešení:
 - Zkontrolujte, zda projektor podporuje tuto funkci. Podrobnosti viz *Uživatelská příručka* k projektoru.
 - Zkontrolujte, zda je projektor připojen k vaší síti. Podrobnosti viz *Uživatelská příručka* k projektoru.
 - Zkontrolujte správnost názvu projektoru. Podrobnosti viz *Uživatelská příručka* k projektoru.
- Pokud nelze exportovat projekt do externího paměťového zařízení, vyzkoušejte následující řešení:
 - Zkontrolujte, zda externí paměťové zařízení není zamknuté.
 - Zkontrolujte, zda projektor podporuje funkci přehrávání obsahu. V závislosti na používaném modelu může být také nutné přehrávání obsahu předem povolit. Podrobnosti viz *Uživatelská příručka* k projektoru.
 - V případě exportu přes síť k projektoru předem připojte externí paměťové zařízení a zapněte projektor.
 - V případě exportu přes síť připojte počítač i projektor k síti.
- Pokud na obrazovce **Registrovat projektor pro synchronizované přehrávání** nebo obrazovce **Exportovat síťový projektor** nejsou zobrazeny projektory, zkontrolujte, zda jsou počítač a projektor připojeny ke stejné síti.

» Související odkazy

- "Podporované typy souborů pro seznamy stop" [s.9](#)
- "Podporované projektory" [s.7](#)
- "Vytváření seznamů stop" [s.12](#)

- "Přizpůsobování filtrů efektů tvaru pro seznam stop" [s.20](#)
- "Plánování seznamů stop" [s.22](#)

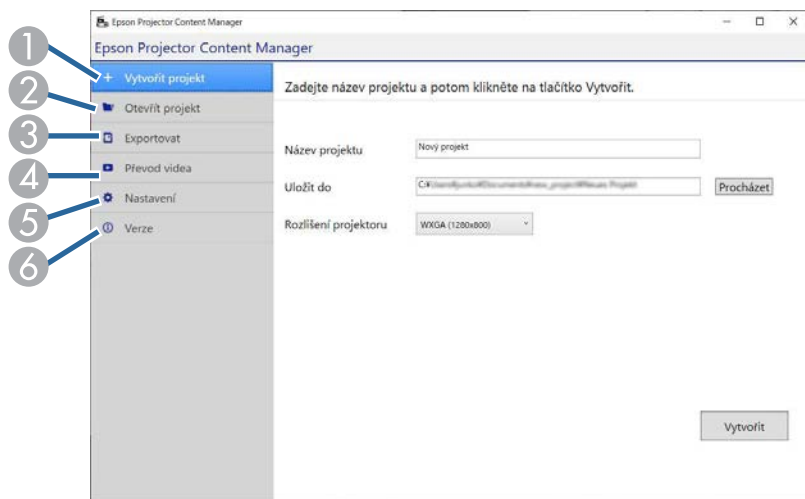
Souhrnná obrazovka

Tyto části obsahují další informace o obrazovkách aplikace Epson Projector Content Manager.

► Související odkazy

- "Hlavní obrazovka" [s.30](#)
- "Obrazovka projektu" [s.31](#)


Po spuštění softwaru Epson Projector Content Manager se zobrazí hlavní obrazovka.



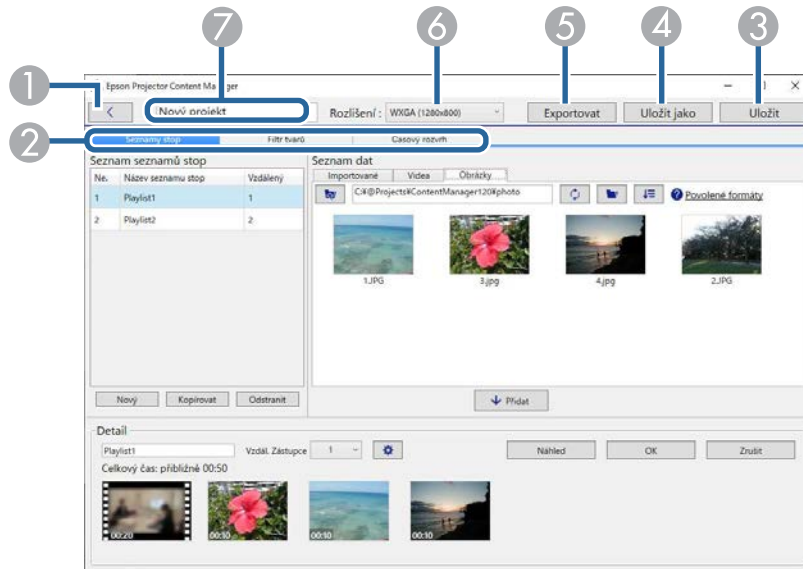
5	Nastavení	<p>Nastavuje formát filmového souboru pro projekt. Vyberte formát souboru podporovaný projektorem.</p> <p>Pokud nevíte, který formát filmového souboru projektor podporuje, vyberte možnost Automatický výběr nebo Formát AVI. Když vyberete možnost Automatický výběr, automaticky se vybere formát vhodný pro projektor. Formát AVI podporuje každý model, který nabízí funkci přehrávání obsahu.</p> <p>Pokud vyberete možnost Automatický výběr a uložíte projekt na externí paměťové zařízení připojené k počítači, uloží se formát MP4 i formát AVI, takže bude vyžadováno více volného místa.</p> <p>V případě systému Windows 7 můžete vybrat pouze Formát AVI.</p>
6	Verze	Zobrazí verzi softwaru.

» **Související odkazy**

- "Exportování projektu do externího paměťového zařízení" [s.25](#)
- "Vytváření seznamů stop" [s.12](#)

1	Vytvořit projekt	Vytvoří nový projekt ve vašem počítači.
2	Otevřít projekt	Otevře existující projekt.
3	Exportovat	Exportuje projekt do externího paměťového zařízení.
4	Převod videa	Převede typ filmového souboru na typ podporovaný projektorem.
<div style="border: 1px solid black; padding: 5px; background-color: #ffffcc;">  <p>Podporované typy souborů lze zkontrolovat kliknutím na položku Konvertibilní formáty na kartě Převod videa.</p> </div>		

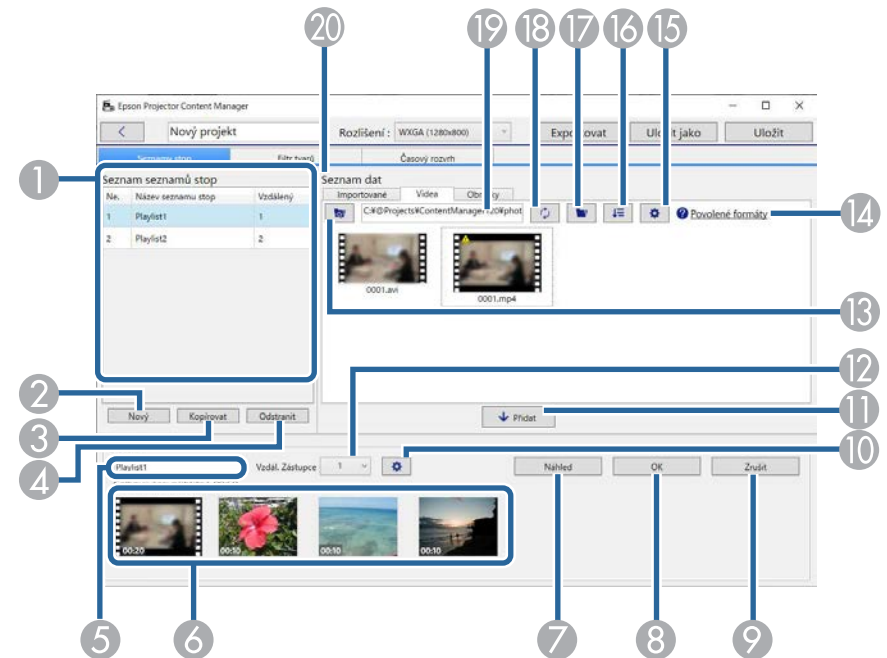
Když vytvoříte nebo otevřete projekt, zobrazí se obrazovka projektu.



- "Obrazovka projektu - karta Časový rozvrh" [s.35](#)
- "Obrazovka Registrovat projektor pro synchronizované přehrávání / obrazovka Exportovat síťový projektor" [s.36](#)

Obrazovka projektu - karta Seznamy stop

Kliknutím na kartu **Seznamy stop** na obrazovce projektu se zobrazí následující obrazovka.










1		Vrátí se na hlavní obrazovku.
2	Karty Seznamy stop, Filtr tvarů a Časový rozvrh	Slouží k přepínání různých obrazovek projektu.
3	Uložit	Uloží projekt do počítače.
4	Uložit jako	Duplikuje a uloží projekt s jiným názvem.
5	Exportovat	Exportuje projekt do externího paměťového zařízení.
6	Rozlišení	Nastaví rozlišení projektu. Vyberte rozlišení podle rozlišení projektoru.
7	Název projektu	Zobrazí název projektu. Tento název můžete upravit.

1	Seznam seznamů stop	Zobrazuje seznam seznamů stop v projektu. Vyberte název seznamu stop, který chcete upravit. Do projektu lze přidat až 50 seznamů stop. Vzdálený je zástupce dálkového ovládání přiřazený k seznamu stop.
---	---------------------	---

» Související odkazy

- "Obrazovka projektu - karta Seznamy stop" [s.31](#)
- "Obrazovka projektu - karta Filtr tvarů" [s.34](#)

2	Nový	Vytvoří nový seznam stop.
3	Kopírovat	Zkopíruje vybraný seznam stop.
4	Odstranit	Odstraní vybraný seznam stop.
5	Název seznamu stop	Umožňuje upravit název seznamu stop.
6	Oblast časové osy	Zobrazuje obrázky nebo filmy přidané do seznamu stop v pořadí přehrávání. Zobrazuje se také celková doba přehrávání souboru registrovaného v seznamu stop. Do seznamu stop lze přidat až 100 souborů.
7	Náhled	Otevře obrazovku Náhled a spustí náhled seznamů stop. Upravovaný obsah se před zobrazením náhledu automaticky uloží do seznamu stop.
8	OK	Uloží změny do seznamu stop.
9	Zrušit	Zruší veškeré neuložené změny seznamu stop.
10		Otevře obrazovku Nastavení efektu . Do seznamu stop lze přidávat nastavení efektu.
11	Přidat	Přidá do seznamu stop všechny vybrané obrázky nebo filmy v části Seznam dat .
12	Vzdál. Zástupce	Přiřadí seznamu stop zástupce dálkového ovládání. Pokyny pro přehrání seznamu stop pomocí zástupce najdete v <i>uživatelské příručce</i> projektoru.
13		Zobrazí složky a soubory o úroveň výše, než je zobrazená cesta.
14	Povolené formáty	Při kliknutí na tento text se zobrazí podporované typy souborů.
15	 (pouze karta Vide)	Nastaví kvalitu obrazu pro převody videa.
16		Seřadí soubory v části Seznam dat podle data aktualizace nebo názvu.
17		Slouží k procházení složek.
18		Zaktualizuje zobrazené soubory tak, aby odražely aktuální stav ve vybrané složce.

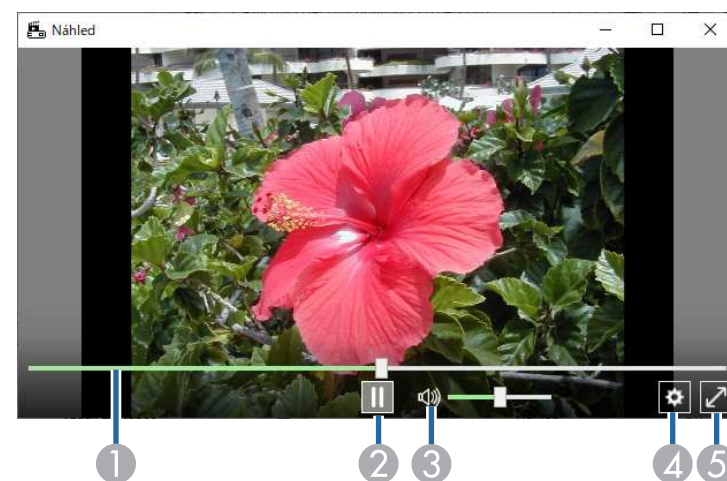
19	Umístění složky	Zobrazí umístění vybrané složky.
20	Seznam dat	Zobrazí obrázky nebo filmy ve vybrané složce. V této části může být zobrazeno maximálně 1000 souborů. <ul style="list-style-type: none"> Karta Obrázky: Můžete zobrazit soubory s obrázky. Karta Videa: Můžete zobrazit filmové soubory. Karta Importované: Můžete zobrazit soubory, které jste dříve importovali do seznamů stop. Všechny soubory označené  jsou použité v seznamu stop.

» Související odkazy


- "Obrazovka náhledu" s.32
- "Obrazovka Nastavení efektu" s.33

Obrazovka náhledu

Když na kartě **Seznamy stop** v části **Detail** kliknete na tlačítko **Náhled**, zobrazí se obrazovka **Náhled**.




1	Panel pro vyhledávání	Ukazuje postup obrazovky Náhled .
---	-----------------------	--


2	Přehrát/zastavit	Přehrává nebo zastavuje náhled.
3	Ovladač hlasitosti	Nastavuje hlasitost zvuku seznamu stop.
4		Zobrazí obrazovku Nastavení efektu .
5	Celá obrazovka / ukončení režimu celé obrazovky (pouze systém Windows)	Zobrazí náhled na celé obrazovce nebo ukončí režim zobrazení na celé obrazovce.

Obrazovka Nastavení efektu

Kliknutím na  na obrazovce **Náhled** zobrazíte obrazovku **Nastavení efektu**.



Obrazovku **Nastavení efektu** lze otevřít také z  v části **Detail** na obrazovce projektu.

 Nastavení efektu
✕

Doba trvání (s)

Přechod





Opakovat Zap. Vyp.

Efekt překryvu Zap. Vyp.

Filtr barev

Světlost

Filtr tvarů

Poloha předvolby filtru tvarů



Šířka

Výška

X

Y

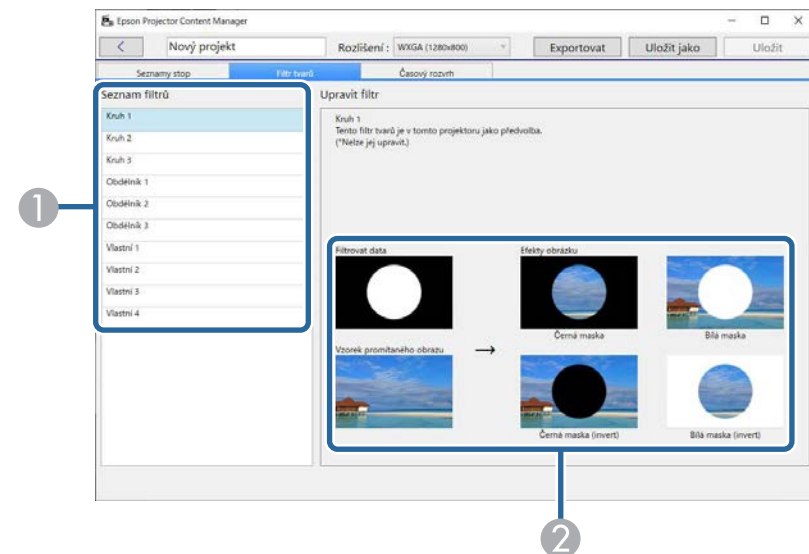
Doba trvání (s)	Vyberte čas, po který bude každý soubor zobrazen před automatickým přepnutím na další soubor. Lze zadat od 1 do 60.
-----------------	---

Použit	(Zobrazuje se jen tehdy, když je na obrazovce Náhled zobrazena obrazovka Nastavení efektu) Používá pro obrazovku Náhled hodnotu nastavenou v části Doba trvání (s) .
Přechod	Slouží k výběru efektu přechodu ze seznamu dostupných přechodů.
Opakovat	Slouží k výběru aktivace smyčkového přehrávání.
Efekt překryvu	Slouží k výběru aktivace efektu překryvu. Pokud chcete použít nastavení Filtr barev , Světlost a Filtr tvarů , vyberte možnost Zap . <div style="border: 1px solid black; padding: 5px; width: fit-content; margin: 10px auto;">  V nabídce projektoru můžete také vybrat nastavení Efektu překryvu, takže můžete nastavení upravit během promítání obrazu projektorem. Podrobnosti viz <i>Uživatelská příručka</i> k projektoru. </div>
Filtr barev	Použije barevný efekt ze seznamu dostupných efektů na seznam stop. Můžete rovněž vybrat barevný filtr Vlastní .
Světlost	Slouží k zesvětlení nebo ztmavení efektu filtru.
Filtr tvarů	Slouží k výběru standardního nebo vlastního filtru efektů tvaru a nastavení černé nebo bílé masky nebo invertované masky. (Standardní filtry efektů tvaru jsou Kruh 1 až Kruh 3 a Obdélník 1 až Obdélník 3 .) <div style="border: 1px solid black; padding: 5px; width: fit-content; margin: 10px auto;">  Filtry efektů tvaru lze přizpůsobit na kartě Filtr tvarů. </div>

Poloha předvolby filtru tvarů	(K dispozici jen tehdy, když je na obrazovce Náhled zobrazena obrazovka Nastavení efektu) Tuto položku lze nastavit, když je možnost Efekt překryvu nastavena na hodnotu Zap . a možnost Filtr tvarů nastavena na hodnotu Kruh nebo Obdélník . Mění hodnotu Šířka a Výška , čímž upravuje velikost filtru efektů tvaru. Mění hodnotu X pro nastavení horizontální polohy filtru efektů tvaru a hodnotu Y pro nastavení vertikální polohy. Můžete upravit hodnotu a výsledek zkontrolovat na obrazovce Náhled . Kliknutím na tlačítko Obnovit obnovíte výchozí nastavení.
-------------------------------	---

Obrazovka projektu - karta **Filtr tvarů**

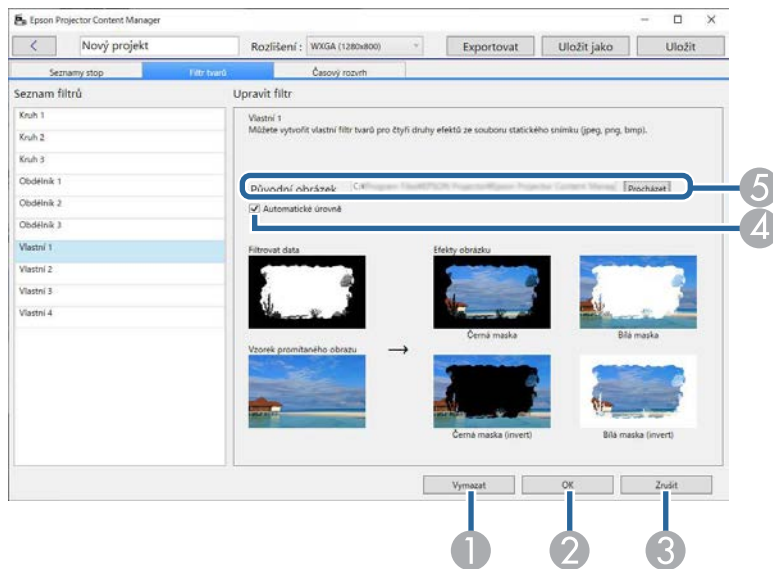
Kliknutím na kartu **Filtr tvarů** na obrazovce projektu se zobrazí následující obrazovka.



1	Seznam filtrů	Zobrazí seznam filtrů efektů tvaru. Kliknutím na název filtru se zobrazí obrázky, které tento filtr efektů tvaru používají, v části Upravit filtr . Můžete upravovat pouze filtry efektů tvaru Vlastní 1 až Vlastní 4 .
2	Upravit filtr	Zobrazí čtyři typy vybraného filtru efektů tvaru na vzorovém obrázku.

5	Původní obrázek	Zobrazí umístění souboru obrázku, který používáte jako efekt tvaru. Klikněte na tlačítko Procházet a vyberte soubor. Pomocí tlačítka Vzorové filtry na obrazovce pro výběr souborů můžete rychle zobrazit připravené vzorové filtry. Na počítači Mac je tlačítko Vzorové filtry zobrazeno pod tlačítkem Procházet .
---	-----------------	--

Když vyberete filtr efektů tvaru **Vlastní 1** až **Vlastní 4** v části **Seznam filtrů**, jsou k dispozici následující funkce.



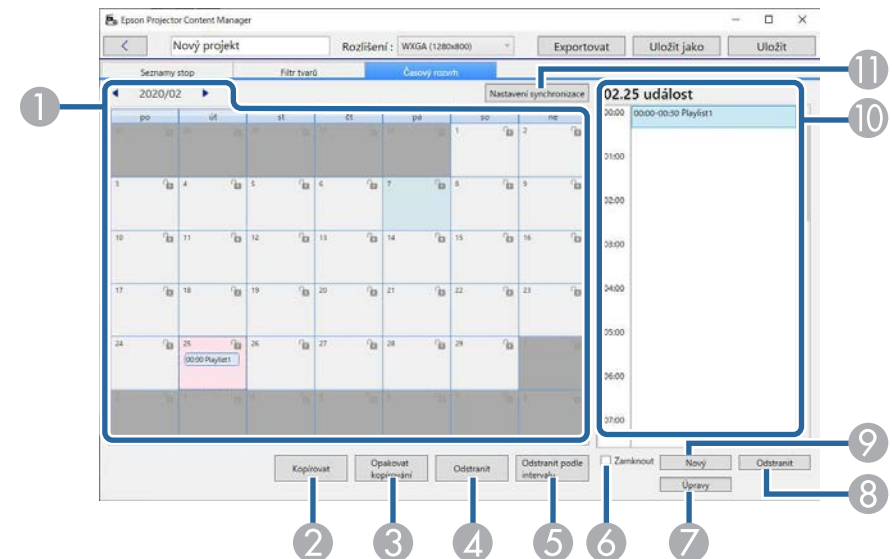
1	Vymazat	Vymaže nastavení pro vybraný filtr efektů tvaru.
2	OK	Uloží nastavení pro vybraný filtr efektů tvaru do projektu.
3	Zrušit	Zruší změny pro vybraný filtr efektů tvaru.
4	Automatické úrovně	Automaticky upraví úrovně intenzity tónů obrázku pro zvýraznění černé a bílé.

► Související odkazy

- "Přizpůsobování filtrů efektů tvaru pro seznam stop" s.20

Obrazovka projektu - karta Časový rozvrh

Kliknutím na kartu **Časový rozvrh** na obrazovce projektu se zobrazí následující obrazovka.

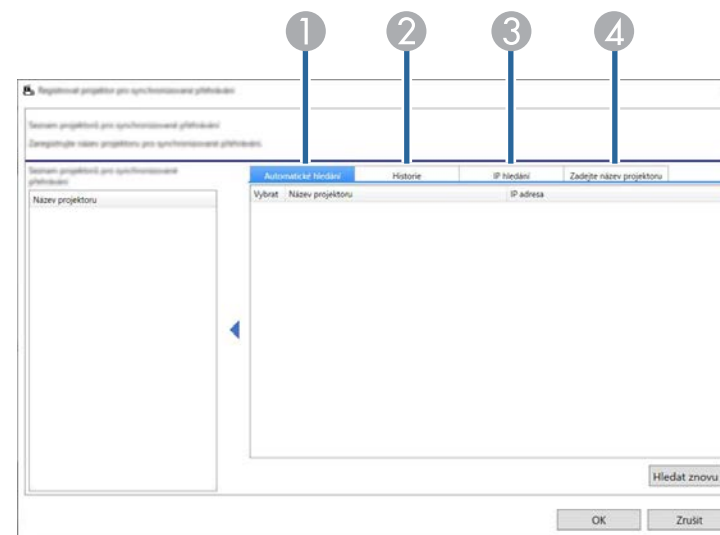








1	Vymazat	Vymaže nastavení pro vybraný filtr efektů tvaru.
2	OK	Uloží nastavení pro vybraný filtr efektů tvaru do projektu.
3	Zrušit	Zruší změny pro vybraný filtr efektů tvaru.
4	Automatické úrovně	Automaticky upraví úrovně intenzity tónů obrázku pro zvýraznění černé a bílé.

1	Kalendář	Výběrem ◀ přejdete na předchozí měsíc. Výběrem ▶ přejdete na další měsíc. Chcete-li přidat novou událost, klikněte dvakrát na den. Chcete-li zamknout nebo odemknout všechny události dne, klikněte na ikonu klíče.
2	Kopírovat	Zkopíruje všechny události ve vybraném dni do jiného dne.
3	Opakovat kopírování	Zopakuje všechny události ve vybraném dni nebo v jednom týdnu od vybraného data do konkrétního dne a času.
4	Odstranit	Odstraní všechny události ve vybraném dni.
5	Odstranit podle intervalu	Odstraní všechny události ve vybraném intervalu.
6	Zamknout	Zabrání přidávání nebo úpravám událostí ve vybraný den. Přesto můžete odstraňovat události ze zamknutého dne v kalendáři po potvrzení výzvy k operaci. Nelze kopírovat událost do zamknutého dne.
7	Úpravy	Změní seznam stop nebo plán pro vybranou událost.
8	Odstranit	Odstraní vybranou událost.
9	Nový	Přidá novou událost do vybraného dne.
10	Plán událostí	Zobrazí plán událostí pro vybraný den.
11	Nastavení synchronizace (pouze podporované modely)	Kliknutím na toto tlačítko se zobrazí obrazovka Registrovat projektor pro synchronizované přehrávání pro sdílení plánovaných událostí s dalšími vybranými projektory.

Obrazovka Registrovat projektor pro synchronizované přehrávání / obrazovka Exportovat síťový projektor

Při výběru projektorů pro synchronizované přehrávání nebo síťových projektorů pro export seznamů stop (pouze podporované modely) se zobrazí následující obrazovka.



1	Automatické hledání	<p>Zobrazí seznam dostupných projektorů ve stejné síti, ve které je zdrojové zařízení. Vyberte projektor vybráním <input type="checkbox"/> cílového projektoru. Zrušením zaškrtnutí políčka můžete název projektoru ze seznamu odstranit.</p> <p>Pokud chcete seznam aktualizovat, klikněte na tlačítko Hledat znovu.</p> <p>Na obrazovce Exportovat síťový projektor je vedle názvu projektoru zobrazena ikona oznamující stav projektoru.</p> <p>: Do projektoru lze nahrát projekt.</p> <p>: Do projektoru nelze nahrát projekt.</p>
2	Historie	<p>Zobrazí seznam historie připojení. Vyberte projektor vybráním <input type="checkbox"/> cílového projektoru. Zrušením zaškrtnutí políčka můžete název projektoru ze seznamu odstranit.</p> <p>Na obrazovce Exportovat síťový projektor je vedle názvu projektoru zobrazena ikona oznamující stav projektoru.</p> <p>: Stav projektoru nebyl zkontrolován.</p> <p>: Projektor nebyl nalezen.</p> <p>: Do projektoru lze nahrát projekt.</p> <p>: Do projektoru nelze nahrát projekt.</p>
3	IP hledání	<p>Umožňuje zadat IP adresu pro cílový projektor. Hledání projektorů zahájíte kliknutím na tlačítko Hledat.</p> <p>Jakmile se zobrazí výsledek hledání, můžete vybrat projektor pomocí tlačítka Přidat.</p>
4	Zadejte název projektoru	<p>(Zobrazuje se jen při výběru projektorů pro sdílení naplánovaných událostí.)</p> <p>Umožňuje zadat název projektoru pro cílový projektor. Projektor můžete vybrat pomocí tlačítka Přidat.</p>

Příloha

V těchto částech najdete další informace o aplikaci Epson Projector Content Manager.

► Související odkazy

- "Odeinstalace softwaru" [s.39](#)
- "Poznámky" [s.41](#)

Tyto pokyny slouží k odinstalování softwaru Epson Projector Content Manager.

► Související odkazy

- "Odinstalování softwaru Epson Projector Content Manager (Windows 7)" [s.39](#)
- "Odinstalování softwaru Epson Projector Content Manager (Windows 8.1/Windows 10)" [s.39](#)
- "Odinstalování softwaru Epson Projector Content Manager (Mac)" [s.39](#)

Odinstalování softwaru Epson Projector Content Manager (Windows 7)

Podle následujících pokynů odinstalujete software Epson Projector Content Manager.



K odinstalování softwaru je zapotřebí oprávnění správce.


- 1** Zapněte počítač.
- 2** Ukončete všechny spuštěné aplikace.
- 3** Klikněte na **Start** poté na **Ovládací panely**.
- 4** Klikněte na možnost **Odinstalovat program** v nabídce **Programy**.
- 5** Vyberte položku **Epson Projector Content Manager** a potom klikněte na možnost **Odinstalovat/změnit**.
- 6** Postupujte podle pokynů na obrazovce.

Odinstalování softwaru Epson Projector Content Manager (Windows 8.1/Windows 10)

Podle následujících pokynů odinstalujete software Epson Projector Content Manager.



K odinstalování softwaru je zapotřebí oprávnění správce.

- 1** Zapněte počítač.
- 2** Ukončete všechny spuštěné aplikace.
- 3** Stisknutím klávesy  na klávesnici zobrazte všechny aplikace.
- 4** Klikněte pravým tlačítkem (stiskněte a podržte) na **Epson Projector Content Manager Ver.X.XX** a potom vyberte volbu **Odinstalovat**.
- 5** Postupujte podle pokynů na obrazovce.

Odinstalování softwaru Epson Projector Content Manager (Mac)

V případě systému Mac odinstalujete software Epson Projector Content Manager podle následujících pokynů.

- 1** Zapněte počítač.
- 2** Ukončete všechny spuštěné aplikace.
- 3** Otevřete **Launchpad** s aplikacemi nebo zadejte název softwaru do vyhledávacího políčka v horní části obrazovky, abyste zobrazili aplikaci Epson Projector Content Manager.

- 4** Klikněte na ikonu aplikace Epson Projector Content Manager a podržte ji, dokud se ikona nezačne chvět.
- 5** Kliknutím na tlačítko X u ikony aplikaci odinstalujete.



Pokud tlačítko X není zobrazeno, odinstalujte aplikaci pomocí Finderu.

Tyto části obsahují důležité poznámky k softwaru.

► **Související odkazy**

- "Odkaz na autorské právo" [s.41](#)
- "Označení" [s.41](#)
- "Všeobecná poznámka" [s.41](#)
- "Určení zdroje autorských práv" [s.42](#)

Odkaz na autorské právo

Všechna práva vyhrazena. Bez předchozího písemného povolení společnosti Seiko Epson Corporation je zakázáno reprodukovat libovolnou část této publikace, ukládat ve vyhledávacím systému nebo přenášet libovolnou formou nebo prostředky, a to elektronicky, mechanicky, kopírováním, nahráváním nebo jakýmkoli jiným způsobem. Společnost neponese přímou odpovědnost za použití zde uvedených informací. Neodpovídá ani za případné škody plynoucí z použití zde uvedených informací.

Společnost Seiko Epson Corporation ani její přidružené společnosti nejsou vůči spotřebiteli tohoto produktu nebo jiným osobám zodpovědné za škody, ztráty, náklady nebo výdaje způsobené spotřebitelem nebo jinou osobou v důsledku následujících událostí: nehoda, nesprávné použití nebo zneužití tohoto produktu nebo neoprávněné úpravy, opravy nebo změny tohoto produktu nebo (s výjimkou USA) nedodržení přísného souladu s provozními a servisními pokyny společnosti Seiko Epson Corporation.

Společnost Seiko Epson Corporation neodpovídá za žádné škody nebo problémy způsobené použitím jakéhokoli příslušenství nebo spotřebního materiálu, které nejsou společností Seiko Epson Corporation označeny jako originální produkty (Original Epson Products) nebo schválené produkty (Epson Approved Products).

Obsah této příručky může být změněn nebo aktualizován bez předchozího upozornění.

Obrázky v této příručce a skutečný projektor se mohou lišit.

Označení

- Operační systém Microsoft® Windows® 7
- Operační systém Microsoft® Windows® 8.1
- Operační systém Microsoft® Windows® 10

V tomto návodu jsou výše uvedené operační systémy označovány jako „Windows 7“, „Windows 8.1“ a „Windows 10“. Dále může být pro tyto systémy použit společný termín „Windows“.

- macOS 10.12.x
- macOS 10.13.x
- macOS 10.14.x
- macOS 10.15.x

V této příručce jsou výše uvedené operační systémy označovány jako „macOS 10.12.x“, „macOS 10.13.x“, „macOS 10.14.x“ a „macOS 10.15.x“. Pro tyto operační systémy je navíc používán souhrnný název „Mac“.

Všeobecná poznámka

EPSON je registrovaná ochranná známka a EXCEED YOUR VISION a její logo je registrovaná ochranná známka nebo ochranná známka společnosti Seiko Epson Corporation.

Mac, macOS a QuickTime jsou ochranné známky nebo registrované ochranné známky společnosti Apple Inc.

Microsoft, Windows a logo Windows jsou ochranné známky nebo registrované ochranné známky společnosti Microsoft Corporation v USA a/nebo dalších zemích.

Intel® je registrovaná ochranná známka společnosti Intel Corporation v USA a/nebo dalších zemích.

Další zde použité názvy produktů slouží pouze k identifikačním účelům a mohou být ochrannými známkami příslušných vlastníků. Společnost Epson se vzdává všech práv na tyto značky.

Autorská práva pro software: tento produkt používá bezplatný software, stejně jako software, pro který tato společnost drží práva.

Určení zdroje autorských práv

Změny těchto údajů bez předchozího upozornění vyhrazeny.

© 2024 Seiko Epson Corporation

2024.03 Ver1.30CS