

EPSON

**Guia de funcionament de l'Epson Projector Content
Manager**

Introducció al programari Epson Projector Content Manager 3

Funcions de l'Epson Projector Content Manager4

Configuració del programari per primera vegada 5

Instal·lar el software6

Requisits del sistema 6

Instal·lació del programari Epson Projector Content Manager (Windows/Mac)6

Projectors compatibles 7

Edició i exportació de llistes de reproducció 8

Edició de la llista de reproducció9

Tipus de fitxers compatibles per a les llistes de reproducció 9

Com crear un projecte nou 10

Obertura d'un projecte existent 11

Creació de llistes de reproducció12

Afegir efectes a una llista de reproducció17

Personalització dels filtres d'efecte de forma per a una llista de reproducció21

Programació de llistes de reproducció23

Exportació d'un projecte a un dispositiu d'emmagatzematge extern26

Exportació d'un projecte a un dispositiu d'emmagatzematge extern de l'ordinador26

Exportació d'un projecte a un dispositiu d'emmagatzematge extern del projecte en xarxa26

Solució dels problemes 28

Resolució de problemes de l'Epson Projector Content Manager .. 29

Resum de la pantalla 30

Pantalla principal31

Pantalla del projecte 32

Pantalla del projecte - pestanya Llistes de reproducció 32

Pantalla de vista prèvia34

Pantalla d'ajustos dels efectes34

Pantalla del projecte - pestanya Filtre de forma 36

Pantalla del projecte - pestanya Taula horària37

Pantalla Registreu el projecte per a reproducció sincronitzada/Pantalla Exportar projecte de xarxa 38

Apèndix 40

Desinstal·lació del programari 41

Com desinstal·lar el programari Epson Projector Content Manager Software (Windows) 41

Desinstal·lació del programari Epson Projector Content Manager (Mac) 41

Avisos42

Avís de copyright42

Sobre les notacions42

Avís general 42

Atribució dels drets d'autor 43

Introducció al programari Epson Projector Content Manager

Consulteu aquesta informació per obtenir més informació sobre el programari Epson Projector Content Manager.

▶ Enllaços relacionats

- "Funcions de l'Epson Projector Content Manager" [pàg.4](#)

El programari Epson Projector Content Manager permet combinar imatges i vídeos en forma de llista de reproducció a l'ordinador i reproduir-les des dels projectors.

Podeu utilitzar un dels mètodes següents per reproduir la llista de reproducció des del projector.

- Deseu la llista de reproducció en un dispositiu d'emmagatzemament extern i inseriu el dispositiu al projector.
- Deseu la llista de reproducció al projector a través de la xarxa (cal inserir al projector un dispositiu d'emmagatzematge extern per desar la llista de reproducció).



Els dispositius d'emmagatzematge compatibles varien en funció del projector. Per obtenir més informació, consulteu la *Guia de l'usuari* del projector.

Podeu utilitzar diverses funcions de control de la llista de reproducció segons considereu necessari.

- Afegir efectes a una llista de reproducció
Podeu afegir efectes com ara intervals, transicions, reproducció en bucle, brillantor i filtres d'efectes de color i forma a una llista de reproducció. També podeu personalitzar els filtres d'efecte de forma.
- Programació de llistes de reproducció

Podeu especificar quan ha de començar i acabar cada llista de reproducció. Les llistes de reproducció programades comencen automàticament. Aquesta funció és útil si voleu repetir periòdicament la mateixa llista de reproducció.

- Vista prèvia d'una llista de reproducció

Podeu accedir a la vista prèvia de la llista de reproducció des de la pantalla de l'ordinador.

- Reproducció simultània

Podeu reproduir la mateixa llista de reproducció alhora en diversos projectors.



Aquesta funció només està disponible per a models compatibles. Per obtenir més informació, consulteu la *Guia de l'usuari* del projector.

▶▶ Enllaços relacionats

- "Creació de llistes de reproducció" [pàg.12](#)
- "Pantalla de vista prèvia" [pàg.34](#)
- "Afegir efectes a una llista de reproducció" [pàg.17](#)
- "Programació de llistes de reproducció" [pàg.23](#)

Configuració del programari per primera vegada

Seguiu aquestes instruccions per instal·lar l'Epson Projector Content Manager.

► Enllaços relacionats

- "Instal·lar el software" [pàg.6](#)

Comproveu els requisits del sistema necessaris per instal·lar el software i instal·leu-lo.



Si l'idioma seleccionat a la instal·lació no coincideix amb el del sistema operatiu, és possible que les pantalles no apareguin correctament.

▶▶ Enllaços relacionats

- "Requisits del sistema" [pàg.6](#)
- "Instal·lació del programari Epson Projector Content Manager (Windows/Mac)" [pàg.6](#)
- "Projectors compatibles" [pàg.7](#)

Requisits del sistema

Per fer servir el software Epson Projector Content Manager, l'ordinador ha de complir els requisits del sistema següents.

Requisit	Windows	Mac
Sistema operatiu	Windows 10 <ul style="list-style-type: none"> • Windows 10 Home (32 i 64 bits) • Windows 10 Pro (32 i 64 bits) • Windows 10 Enterprise (32 i 64 bits) 	macOS <ul style="list-style-type: none"> • macOS 11 (BigSur) • macOS 12 (Monterey) • macOS 13 (Ventura) • macOS 14 (Sonoma) • macOS 15 (Sequoia) • macOS 26 (Tahoe)
	Windows 11 <ul style="list-style-type: none"> • Windows 11 Home (64 bits) • Windows 11 Pro (64 bits) • Windows 11 Enterprise (64 bits) 	

Requisit	Windows	Mac
CPU	Intel Core i5 o més ràpid (Es recomana Intel Core i7 o més ràpid)	<ul style="list-style-type: none"> • Intel Core i5 o més ràpid (Es recomana Intel Core i7 o més ràpid) • Apple M1 o posterior (Apple Silicon)
Memòria	2 GB o més (es recomana mín. 16 GB)	8 GB o més (es recomana mín. 16 GB)
Espai al disc dur	2 GB o més	
Pantalla	Resolució entre 1280 × 800 o 1366 × 768 (WXGA) i 1920 × 1200 (WUXGA) Color de 32 bits o superior	

Instal·lació del programari Epson Projector Content Manager (Windows/Mac)

Descarregueu i instal·leu el programari Epson Projector Content Manager al vostre ordinador.

Visiteu epson.sn per descarregar la versió més recent del programari Epson Projector Content Manager per al Windows.

Podeu descarregar la versió més recent del programari Epson Projector Content Manager per al Mac de forma gratuïta des de l'App Store.



- Per instal·lar el programari Epson Projector Content Manager (Windows), necessiteu drets d'administrador.
- Abans d'instal·lar el programari Epson Projector Content Manager (Windows), heu d'instal·lar el Microsoft .NET Framework 4.8.

- 1** Descarregueu la versió més recent del programari Epson Projector Content Manager.

2 Seguiu les instruccions en pantalla.

Projectors compatibles

Per utilitzar el programari Epson Projector Content Manager, el projector ha de ser compatible amb la funció de Reproducció de contingut.



El tipus de fitxer de vídeo que admet el projector varia en funció del projector.

Edició i exportació de llistes de reproducció

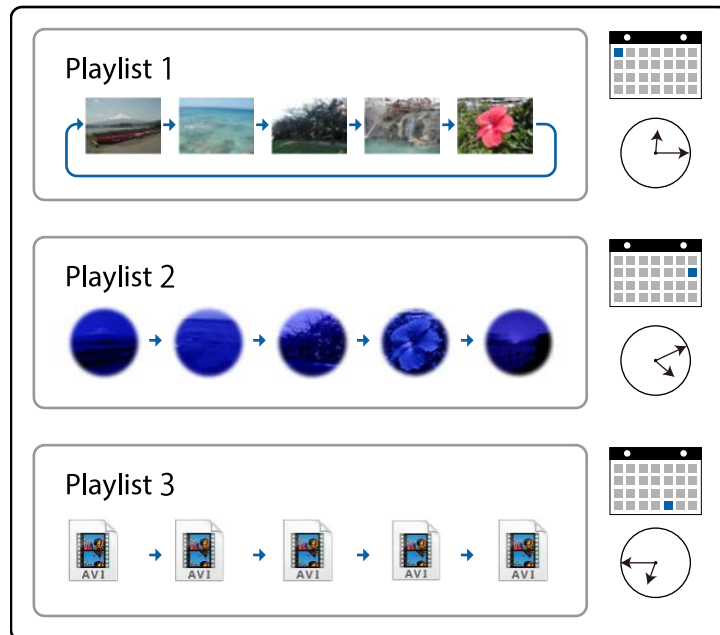
Seguiu aquestes instruccions per editar llistes de reproducció i exportar-les a un dispositiu d'emmagatzematge extern.

► Enllaços relacionats

- "Edició de la llista de reproducció" [pàg.9](#)
- "Exportació d'un projecte a un dispositiu d'emmagatzematge extern" [pàg.26](#)

Podeu crear llistes de reproducció amb imatges, vídeos, o amb tots dos. També podeu afegir efectes a les llistes de reproducció i programar-ne la reproducció. Podeu gravar diverses llistes de reproducció programades en un projecte.

Project



► Enllaços relacionats

- "Tipus de fitxers compatibles per a les llistes de reproducció" [pàg.9](#)
- "Com crear un projecte nou" [pàg.10](#)
- "Obertura d'un projecte existent" [pàg.11](#)
- "Creació de llistes de reproducció" [pàg.12](#)
- "Afegir efectes a una llista de reproducció" [pàg.17](#)
- "Programació de llistes de reproducció" [pàg.23](#)

Tipus de fitxers compatibles per a les llistes de reproducció

Per a les llistes de reproducció, podeu utilitzar aquests tipus de fitxers.

Tipus de fitxer d'imatge (extensió)	Detalls
.jpg	Comproveu que el fitxer: <ul style="list-style-type: none">• No està massa comprimit• Resolució superior a 8192 × 8192
.bmp	Comproveu que el fitxer: <ul style="list-style-type: none">• Resolució superior a 8192 × 8192
.gif	Comproveu que el fitxer: <ul style="list-style-type: none">• Resolució superior a 8192 × 8192• No és un fitxer animat
.png	Comproveu que el fitxer: <ul style="list-style-type: none">• Resolució superior a 8192 × 8192

Tipus de fitxer de vídeo (extensió)	Detalls
.avi (Motion JPEG)	<p>Compatible només amb AVI 1.0.</p> <ul style="list-style-type: none"> • Resolució: 1280 × 800 o menys • Resolució: 320 × 240 o menys • Mida: 2 GB o menys • Imatges per segon: fins a 30 fps • Còdec d'àudio: LPCM • Canal d'àudio: fins a 2 canals (canal 2) • Bit d'àudio: 8 bits o 16 bits • Freqüència de mostreig de l'àudio: 11,025 kHz, 16 kHz, 22,05 kHz, 24 kHz, 32 kHz, 44,1 kHz, 48 kHz
.mp4 (MPEG-4 ASP, H.264/MPEG-4 AVC *)	<p>En funció de l'ajust de format de fitxer de vídeo del projecte, convertit als format de fitxer AVI o MP4 quan s'afegeix a la llista de reproducció. Podeu comprovar l'ajust del format d'un fitxer de vídeo a la pestanya Ajustos de la pantalla principal.</p> <ul style="list-style-type: none"> • Còdec de vídeo: MPEG-4 ASP, H.264/MPEG-4 AVC • Resolució: 4096 × 2160 o menys • Resolució: 320 × 240 o menys • Imatges per segon: fins a 30 fps • Còdec d'àudio: MPEG-4 AAC-LC, LPCM • Canal d'àudio: fins a 2 canals (canal 2) • Bit d'àudio: 8 bits, 16 bits o 24 bits • Freqüència de mostreig de l'àudio: 11,025 kHz, 16 kHz, 22,05 kHz, 24 kHz, 32 kHz, 44,1 kHz, 48 kHz

Tipus de fitxer de vídeo (extensió)	Detalls
.wmv (WMV9) (Només Windows)	<p>Es converteix a format de fitxer AVI quan s'afegeix a la llista de reproducció.</p> <ul style="list-style-type: none"> • Còdec de vídeo: WMV9 • Resolució: 4096 × 2160 o menys • Resolució: 320 × 240 o menys • Imatges per segon: fins a 30 fps • Còdec d'àudio: WMA9 • Canal d'àudio: fins a 2 canals (canal 2) • Bit d'àudio: 8 bits, 16 bits o 24 bits • Freqüència de mostreig de l'àudio: 11,025 kHz, 16 kHz, 22,05 kHz, 24 kHz, 32 kHz, 44,1 kHz, 48 kHz

* Compatible amb versió High Profile o anterior.



- No s'admeten els fitxers que no es poden reproduir amb el Windows Media Player o el QuickTime.
- Si la resolució del fitxer supera 1280 × 800, es canvia la mida del fitxer per ajustar-ne la resolució.
- Després de la conversió, si la mida del fitxer supera els 2 GB, el fitxer es divideix en múltiples fitxers.

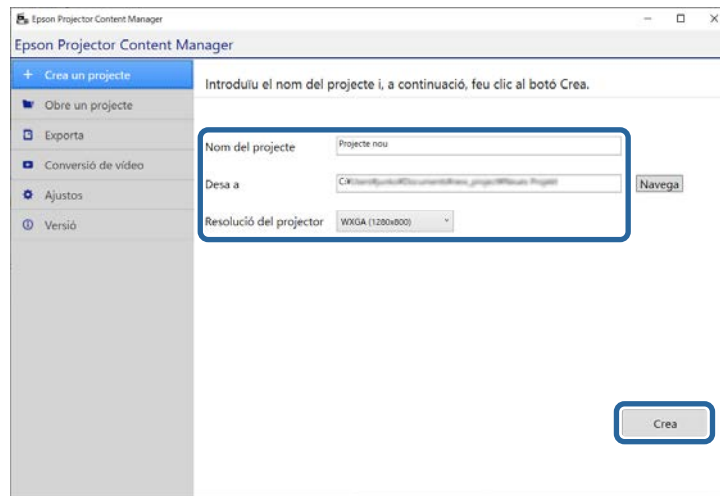
▶▶ Enllaços relacionats

- "Creació de llistes de reproducció" [pàg.12](#)

Com crear un projecte nou

Cal crear un projecte per combinar i desar llistes de reproducció abans de crear-les.

- 1** Inicieu el programari Epson Projector Content Manager.
 - Windows: seleccioneu **Inicia**, seleccioneu **EPSON Projector i**, finalment, seleccioneu **Epson Projector Content Manager Ver.X.XX**.
 - Mac: feu doble clic a **Epson Projector Content Manager** des de la carpeta **Aplicacions**.Apareix la Pantalla principal.
- 2** Seleccioneu la pestanya **Crea un projecte**.
- 3** Introduïu el nom del projecte i especifiqueu-ne amb quina resolució el voleu desar i on, i seguidament feu clic al botó **Crea**.



Apareixerà la pantalla del projecte i ja podreu crear llistes de reproducció.

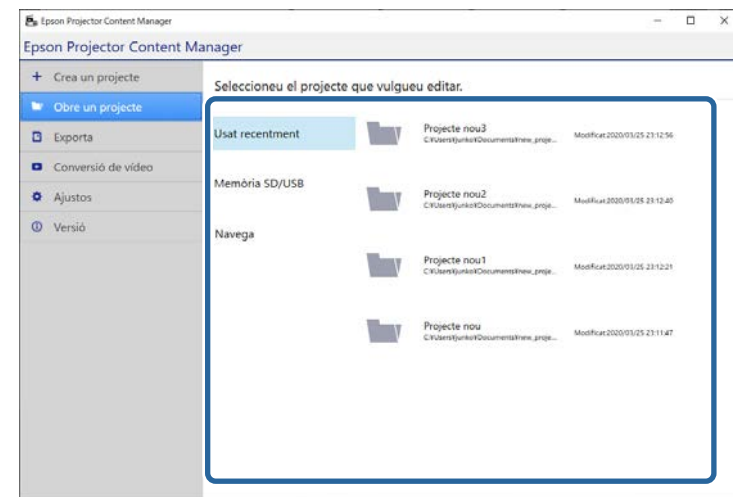
▶▶ Enllaços relacionats

- "Creació de llistes de reproducció" [pàg.12](#)

Obertura d'un projecte existent

Podeu obrir el projecte que heu creat anteriorment per poder afegir o editar llistes de reproducció.

- 1** Inicieu el programari Epson Projector Content Manager.
 - Windows: seleccioneu **Inicia**, seleccioneu **EPSON Projector i**, finalment, seleccioneu **Epson Projector Content Manager Ver.X.XX**.
 - Mac: feu doble clic a **Epson Projector Content Manager** des de la carpeta **Aplicacions**.Apareix la Pantalla principal.
- 2** Seleccioneu la pestanya **Obre un projecte** i navegueu per les carpetes o el dispositiu d'emmagatzematge extern (memòria SD/USB) per seleccionar el projecte o bé seleccioneu-lo de la llista de projectes utilitzats recentment.





Si seleccioneu un projecte creat amb l'Epson Projector Content Manager v.1.10 o una versió anterior, apareix la finestra de conversió i el format del projecte es converteix al format de la v.1.20 o una versió posterior en obrir el projecte.

Apareixerà la pantalla del projecte i ja podreu crear llistes de reproducció.

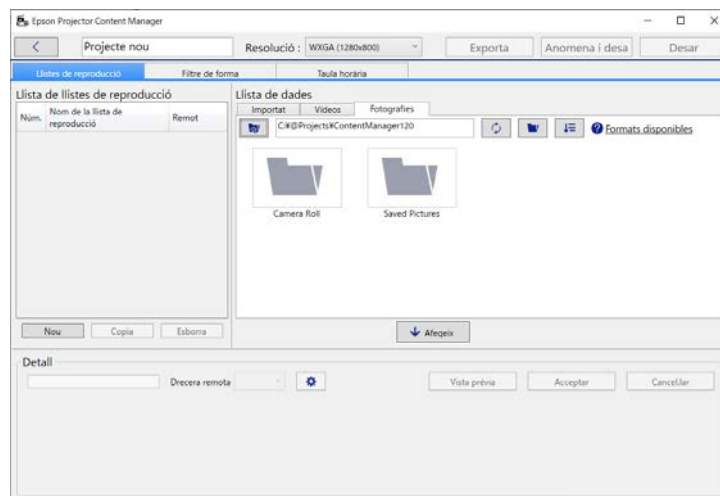
▶▶ Enllaços relacionats

- "Creació de llistes de reproducció" [pàg.12](#)

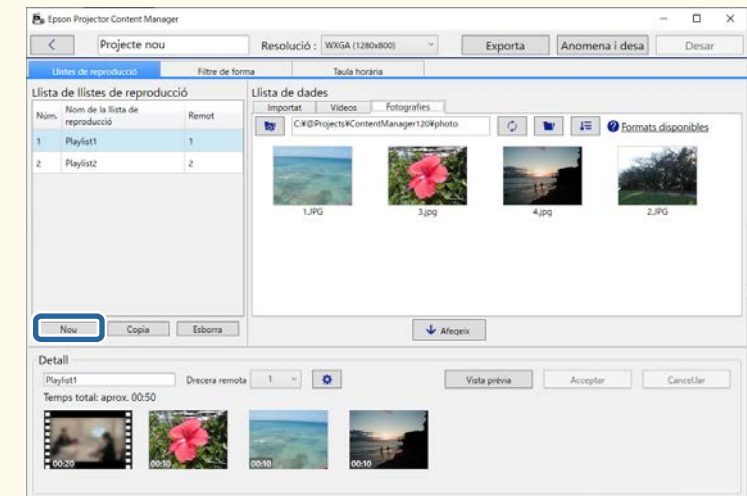
Creació de llistes de reproducció

Podeu crear llistes de reproducció i desar-les en un projecte que podeu exportar a un dispositiu d'emmagatzematge extern.



1 Obriu la pantalla del projecte.

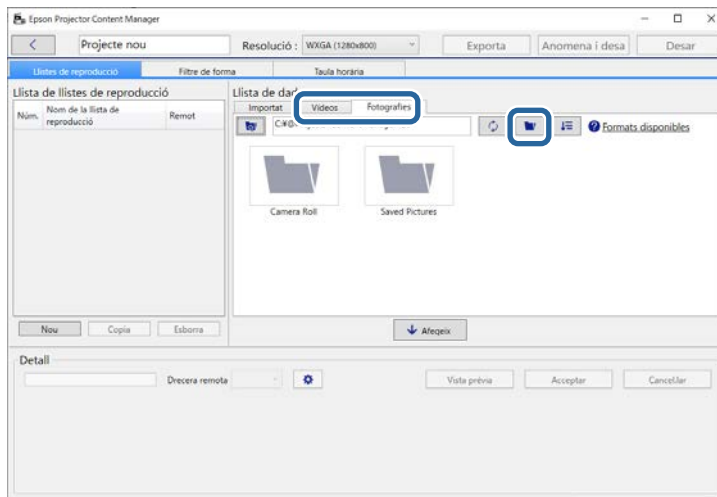


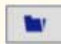
Si obriu un projecte existent i voleu afegir-hi una llista de reproducció nova, feu clic al botó **Nou**.



2 Seleccioneu la carpeta que conté els fitxers d'imatges o de vídeo que voleu afegir a la llista de reproducció.

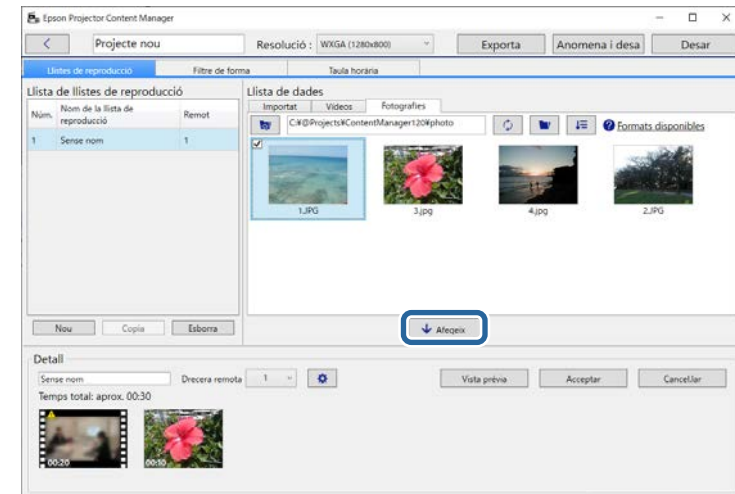
- Per afegir imatges, feu clic a  de la pestanya **Fotografies** a l'àrea de **Llista de dades** i seleccioneu la carpeta.
- Per afegir vídeos, passeu a la pestanya **Vídeos**, feu clic a  i seleccioneu la carpeta.



- A la pantalla de selecció de carpeta que apareix després de fer clic a , tot i que es poden veure la resta de fitxers de les carpetes, només es poden seleccionar carpetes.
- Per veure informació sobre els tipus de fitxer compatibles, feu clic a **Formatos disponibles**.



Totes les imatges o les vídeos emmagatzemades a la carpeta es mostren a l'àrea **Llista de dades**.

- 3** A la secció **Llista de dades**, seleccioneu les imatges de la pestanya **Fotografies** o seleccioneu vídeos a la pestanya **Vídeos** i feu clic al botó **Afegeix** per afegir-les a la llista de reproducció.

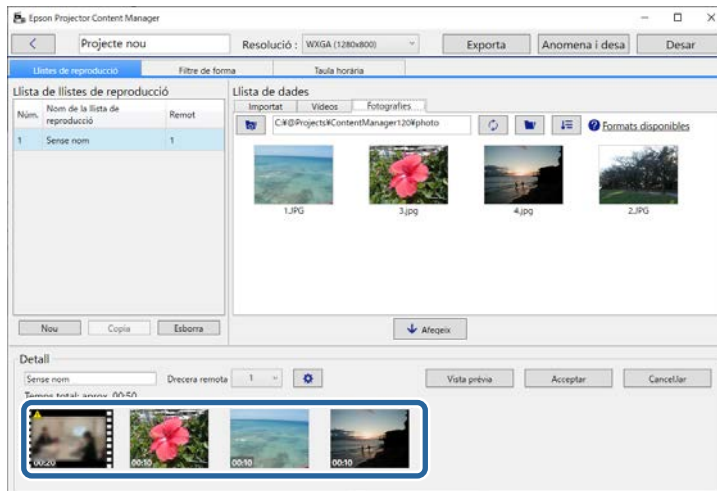



Els fitxers s'afegeixen a la secció **Detall**.



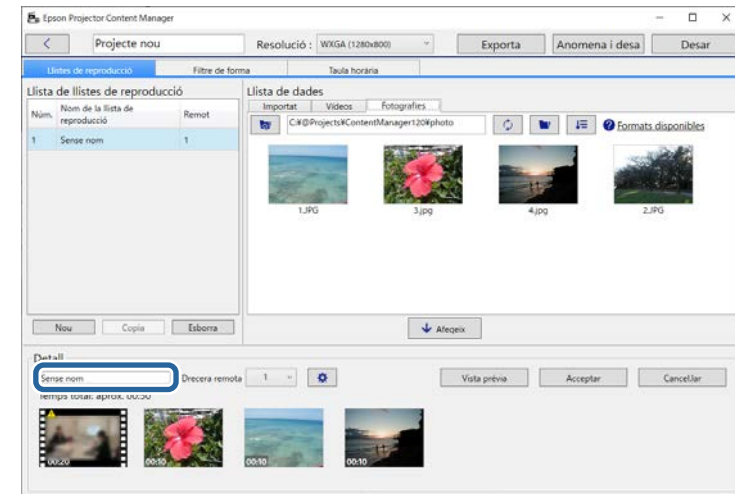
- Cada fitxer seleccionat es marca amb  a la secció **Llista de dades**.
- Qualsevol fitxer amb la marca  a la zona de **Detall** es convertirà al format de fitxer compatible amb el projector quan s'afegeix a la llista de reproducció.
- Si el fitxer seleccionat a la pestanya **Vídeos** no es pot convertir, el fitxer no s'afegirà a la secció **Detall**.
- No podeu afegir fitxers a la secció **Detall** si hi ha més de 20 fitxers de vídeo que cal convertir.
- Els fitxers seleccionats apareixen a la pestanya **Importat** de la secció **Llista de dades** després de fer clic al botó **Aceptar**.
- Per afegir fitxers a la llista de reproducció, arrossegueu-los i deixeu-los anar de la secció **Llista de dades** o directament des d'una carpeta.

- 4** Per canviar l'ordre de visualització dels fitxers a la llista de reproducció, arrossegueu-los i deixeu-los anar en l'ordre desitjat a l'àrea **Detall**.

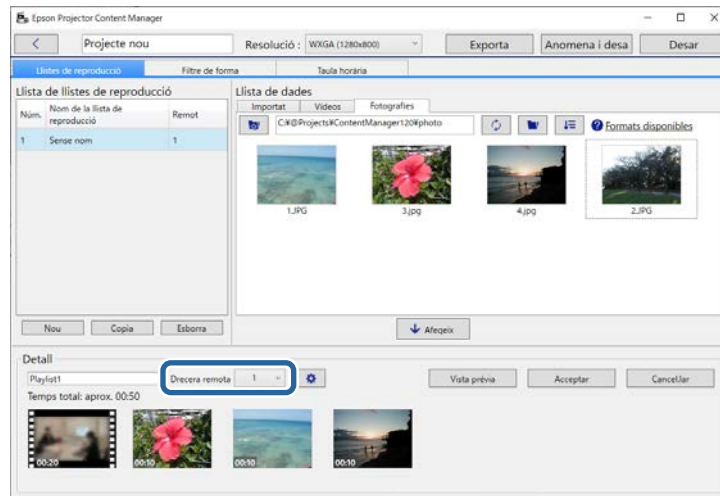


- 5** Per esborrar un fitxer de la llista de reproducció, passeu el punter del ratolí per sobre del fitxer i feu clic a  que apareix al fitxer.

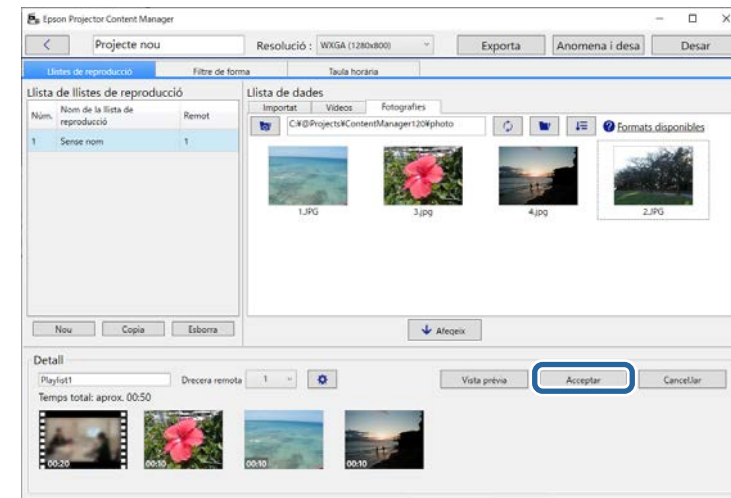
- 6** Editeu el nom de la llista de reproducció a l'àrea **Detall**, si és necessari.



- 7** Si voleu assignar un número específic a la llista de reproducció, podeu seleccionar-lo com a **Drecera remota**. Això us permet iniciar la llista de reproducció directament prement el botó numèric corresponent del comandament a distància del projector.

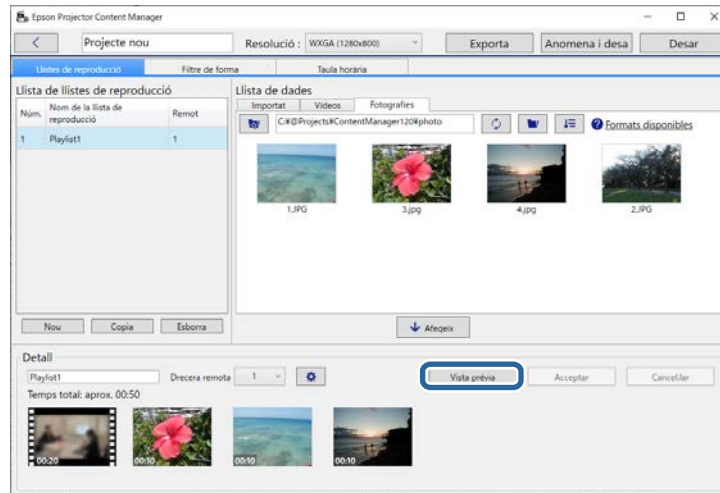


- 8** Feu clic al botó **Acceptar** per desar la llista de reproducció.



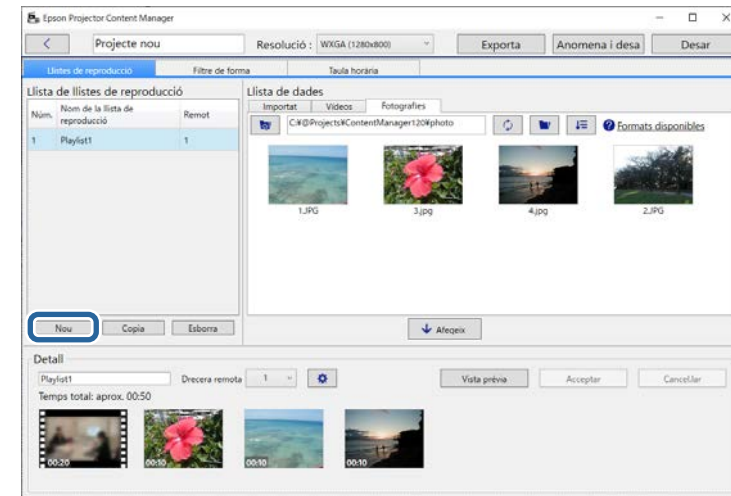
Si hi ha altres fitxers de vídeo que cal convertir a la secció **Detall**, la conversió s'inicia. Podeu confirmar l'estat de la conversió a la pantalla **Progrés de la conversió** que apareix.

- 9** Feu clic al botó **Vista prèvia** per accedir a una vista prèvia de la llista de reproducció.



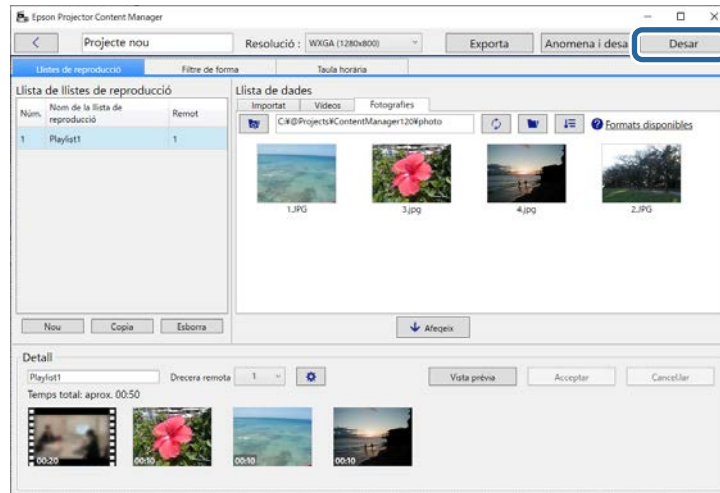
També podeu afegir efectes a la llista de reproducció a la pantalla **Ajustos dels efectes**. Consulteu la secció d'aquesta guia que descriu la incorporació d'efectes a la llista de reproducció.

- 10** Si voleu crear múltiples llistes de reproducció i afegir-les al mateix projecte, feu clic al botó **Nou** per afegir una llista de reproducció nova. Repetiu els passos del 2 al 10 per a cada llista de reproducció que creueu.



Per reordenar les llistes de reproducció del projecte, arrossegueu-les i deixeu-les anar a la secció **Llista de llistes de reproducció**.

- 11** Quan acabeu d'afegir i editar totes les llistes de reproducció del projecte, feu clic al botó **Desar** per desar el projecte.



El projecte es desa a l'ordinador.



També podeu programar llistes de reproducció a la pestanya **Taula horària**. Consulteu la secció d'aquesta guia on es descriu com programar llistes de reproducció.

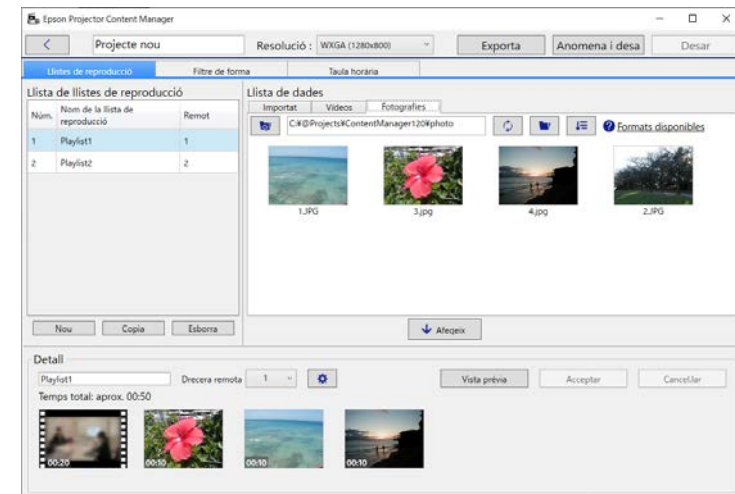
► Enllaços relacionats

- "Tipus de fitxers compatibles per a les llistes de reproducció" [pàg.9](#)
- "Afegir efectes a una llista de reproducció" [pàg.17](#)
- "Programació de llistes de reproducció" [pàg.23](#)
- "Pantalla del projecte" [pàg.32](#)
- "Pantalla d'ajustos dels efectes" [pàg.34](#)
- "Exportació d'un projecte a un dispositiu d'emmagatzematge extern" [pàg.26](#)

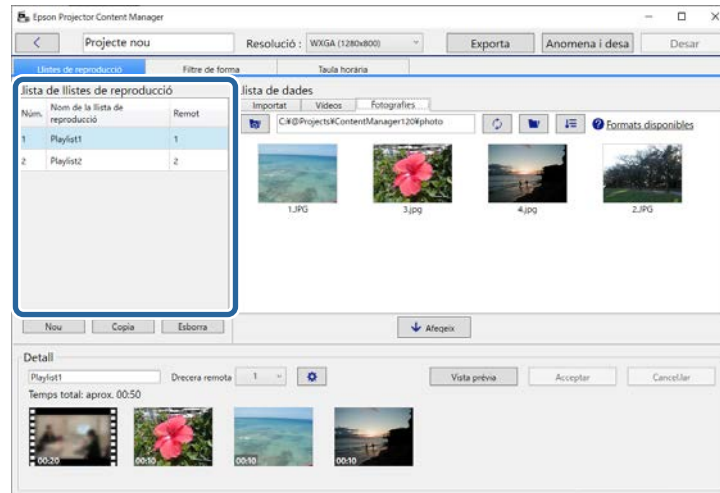
Afegir efectes a una llista de reproducció

Podeu seleccionar els efectes per a una llista de reproducció.

- 1** Obriu la pantalla del projecte.

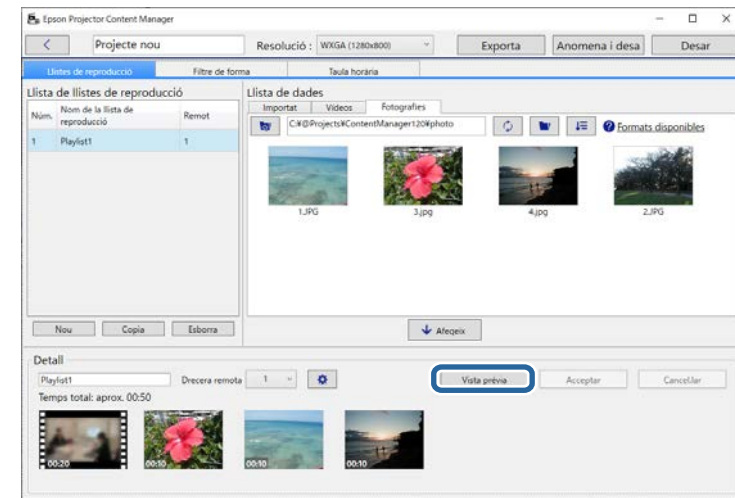



- 2** Seleccioneu el nom de la llista de reproducció a la qual voleu afegir efectes de la **Llista de llistes de reproducció**.

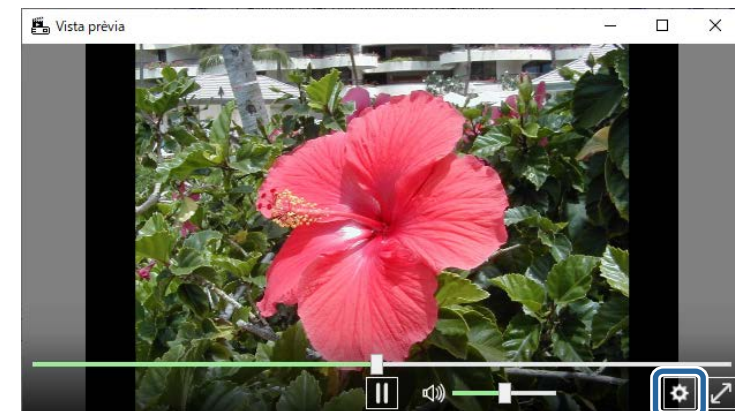


Si no hi ha cap llista de reproducció al projecte, creeu una llista de reproducció abans d'establir l'efecte.

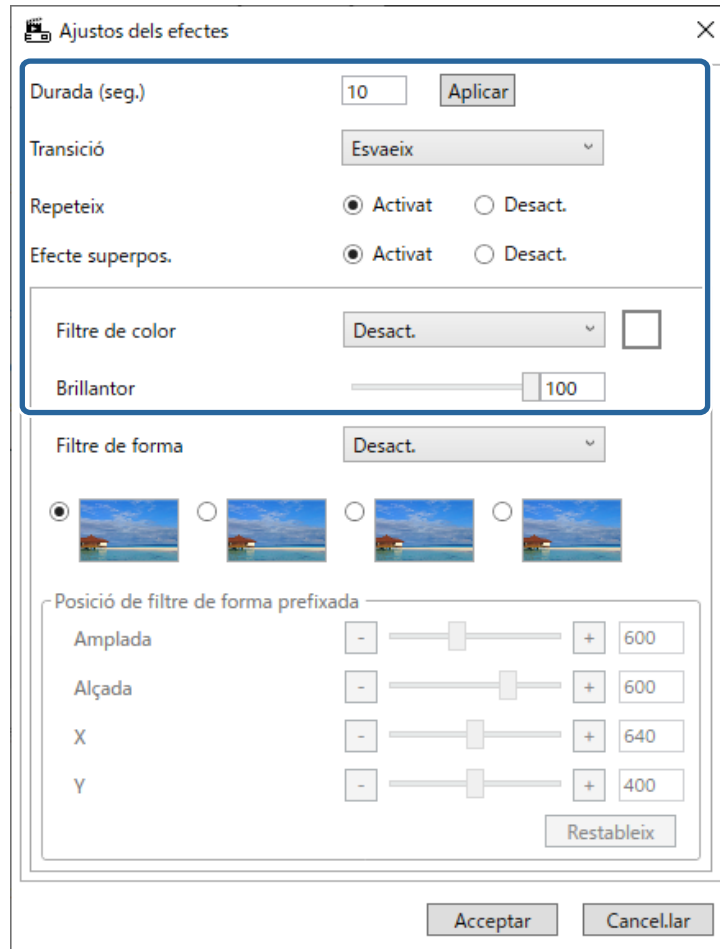
- 3** Feu clic al botó **Vista prèvia** per obrir la pantalla **Vista prèvia**.



- 4** Feu clic a  per obrir la pantalla **Ajustos dels efectes**.

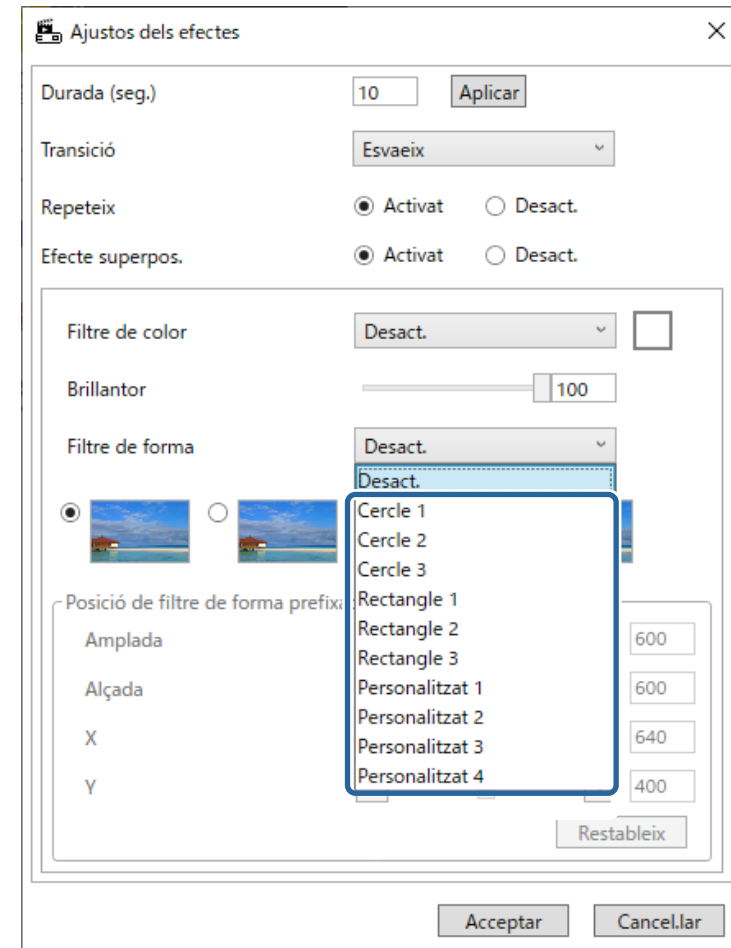


5 Seleccioneu els ajustos de **Durada (seg.)**, **Transició**, **Repeteix** i **Efecte superpos.** mentre reviseu la vista prèvia a la pantalla **Vista prèvia**.



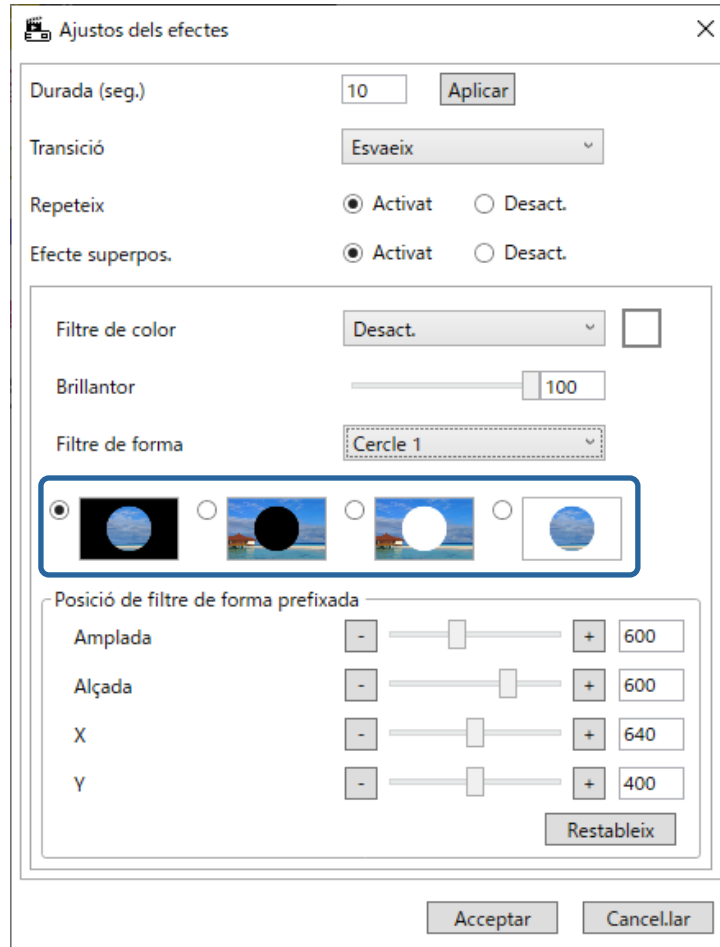
6 Si voleu utilitzar un filtre d'efecte de forma, seleccioneu el nom del filtre de destí com a ajust de **Filtre de forma**.

- Del **Cercle 1** al **Cercle 3** o del **Rectangle 1** al **Rectangle 3**: aquests són els filtres estàndard. Per canviar la mida i la posició del filtre de l'efecte de forma, ajusteu el valor de la **Posició de filtre de forma prefixada**.
- De **Personalitzat 1** a **Personalitzat 4**: podeu personalitzar aquests filtres a la pestanya **Filtre de forma** des de la pantalla del projecte.



Si se selecciona un nom del filtre diferent de **Desact.**, es mostren quatre tipus d'efectes d'imatge.

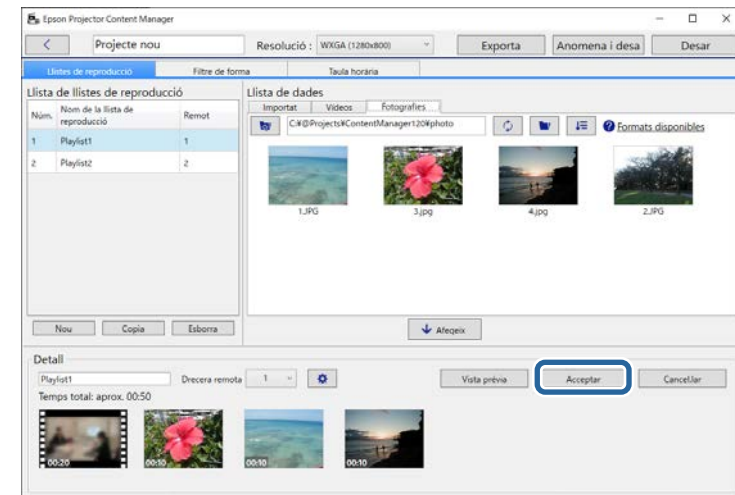
- 7** Seleccioneu l'efecte de la imatge que voleu utilitzar.



- 8** Feu clic al botó **Acceptar** per tancar la pantalla **Ajustos dels efectes**.

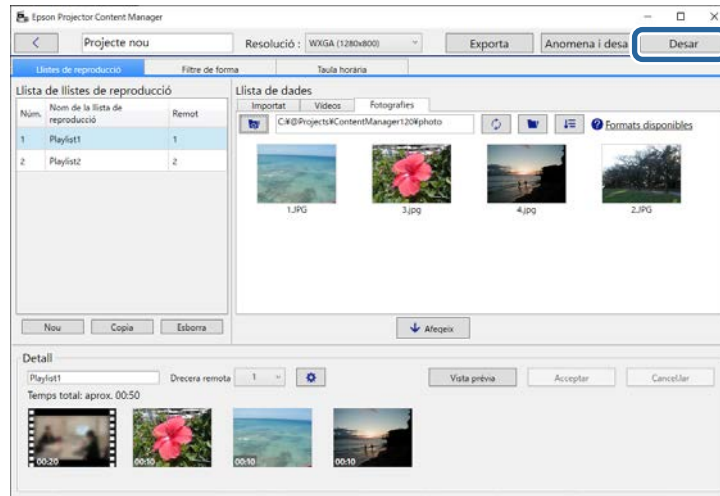
- 9** Tanqueu la pantalla **Vista prèvia**.

- 10** Feu clic al botó **Acceptar** per aplicar els ajustos a la llista de reproducció.

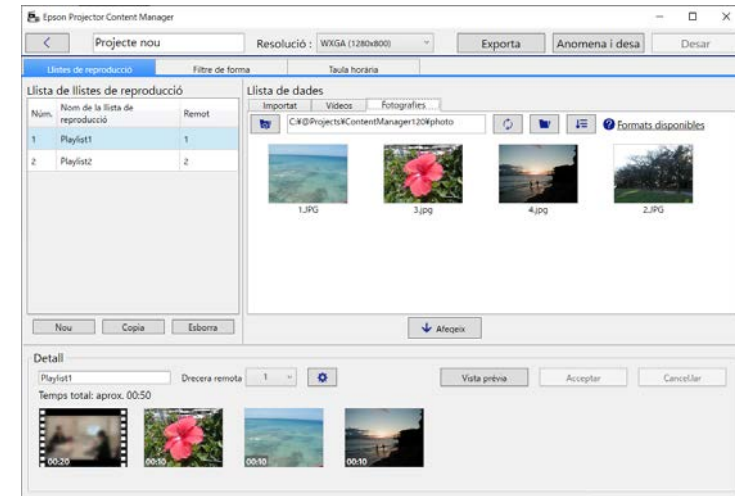


- 11** Repetiu els passos del 2 al 10 si voleu aplicar ajustos dels efectes a qualsevol altra llista de reproducció.

12 Feu clic al botó **Desar** per desar el projecte.



1 Obriu la pantalla del projecte.



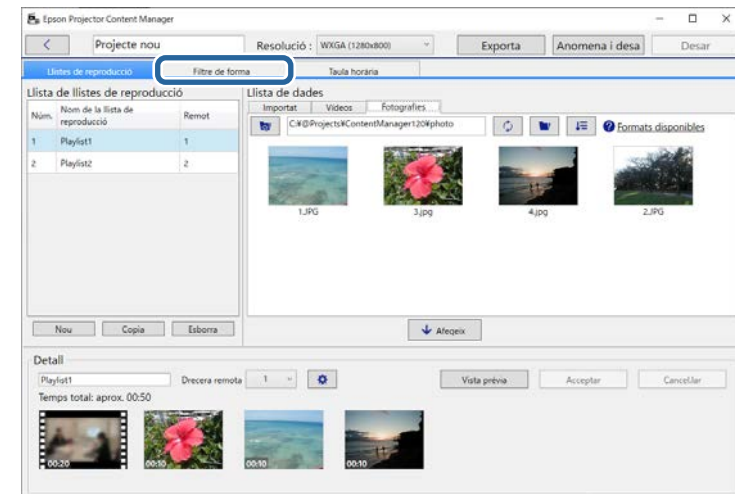
► Enllaços relacionats

- "Personalització dels filtres d'efecte de forma per a una llista de reproducció" [pàg.21](#)
- "Pantalla d'ajustos dels efectes" [pàg.34](#)

2 Seleccioneu la pestanya **Filtre de forma**.

Personalització dels filtres d'efecte de forma per a una llista de reproducció

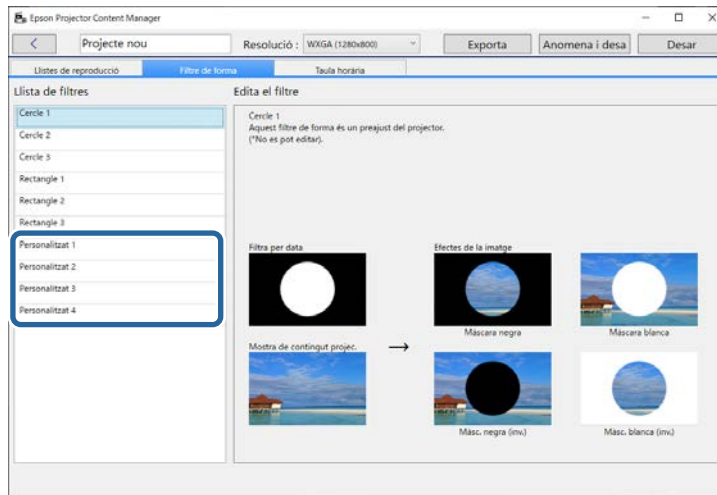
Podeu fer servir les imatges com a filtres d'efecte de forma anomenats **Personalitzat 1** a **Personalitzat 4** i afegir-les a les vostres llistes de reproducció.



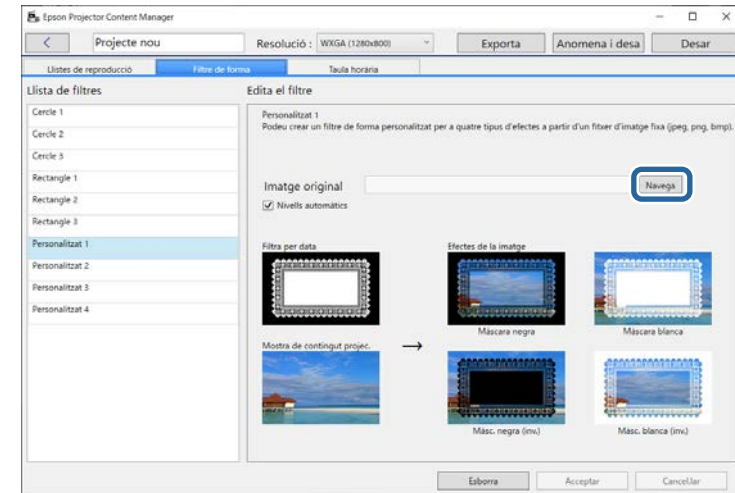
- 3** Seleccioneu un dels filtres Personalitzat 1 a Personalitzat 4 de l'àrea Llista de filtres.



No podeu editar els filtres estàndard com Cercle 1 a Cercle 3 i Rectangle 1 a Rectangle 3.



- 4** Feu clic al botó Navega i seleccioneu el fitxer d'imatge que voleu usar com a filtre d'efecte de forma.

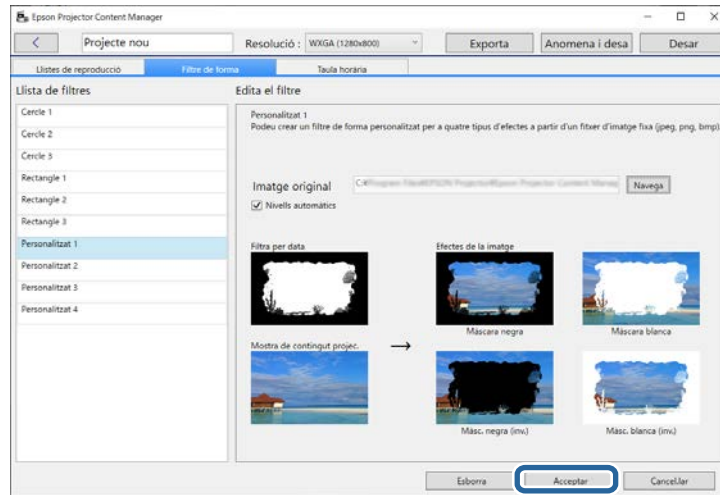


Es mostren les imatges d'efectes de mostra.



- Podeu utilitzar els formats jpeg, png o bmp.
- No es poden utilitzar imatges amb més de 8192 × 8192 píxels. Si l'amplada de la imatge supera els 1280 píxels o l'alçada supera els 800 píxels, se'n canviarà la mida a 1280 × 800 píxels conservant la relació d'aspecte.
- Podeu utilitzar el botó **Filtres de mostra** de la pantalla de selecció de fitxers per accedir als filtres de mostra preparats ràpidament. Al Mac, el botó **Filtres de mostra** es mostra sota el botó **Navega**.

- 5** Feu clic al botó **Acceptar** per desar els ajustos del filtre d'efectes de forma com a filtre Personalitzat a la **Llista de filtres**.



Ara podeu utilitzar els filtres de l'efecte de forma personalitzat de la pantalla **Ajustos dels efectes**.

► Enllaços relacionats

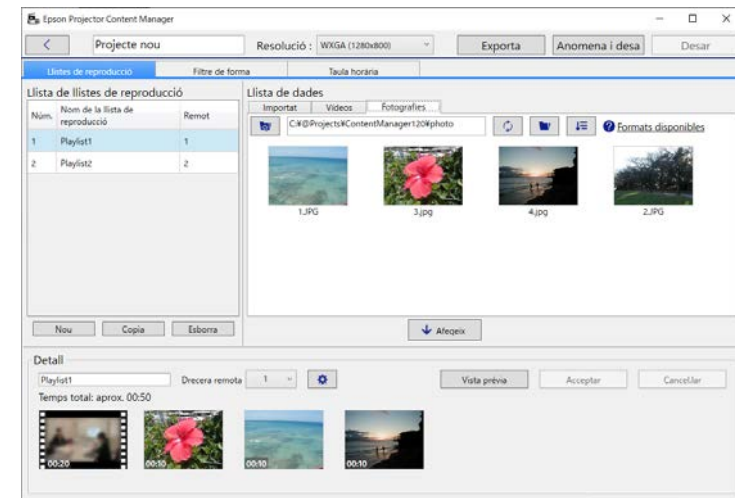
- "Pantalla d'ajustos dels efectes" [pàg.34](#)
- "Pantalla del projecte - pestanya Filtre de forma" [pàg.36](#)

Programació de llistes de reproducció

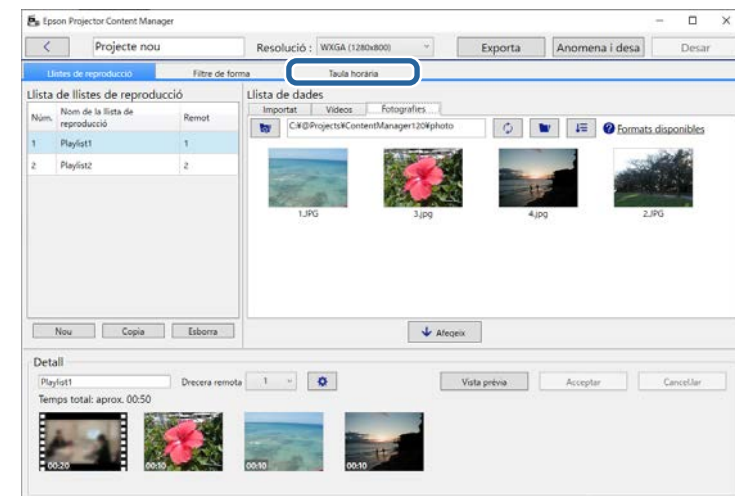
Podeu especificar quan ha de començar i acabar cada llista de reproducció. La programació d'esdeveniments us permet:

- repetir periòdicament la mateixa llista de reproducció
- reproduir la mateixa llista de reproducció alhora en diversos projectors (només models compatibles)

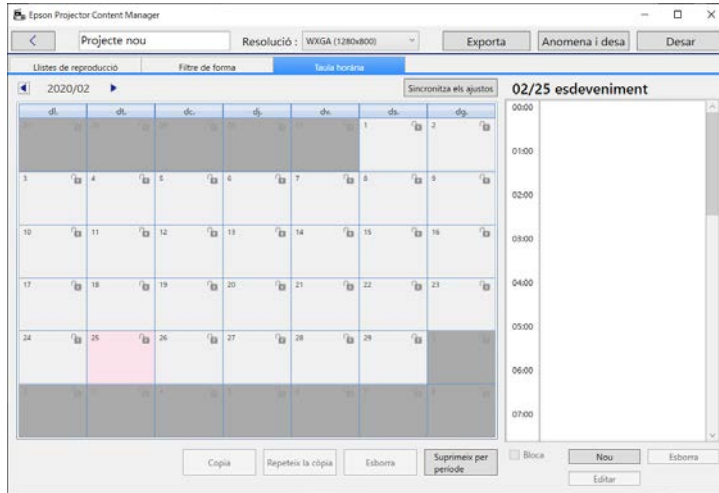
- 1** Obriu la pantalla del projecte.



- 2** Seleccioneu la pestanya **Taula horària**.



- 3** Feu doble clic a la data en què voleu programar els esdeveniments al calendari.



Apareix la pantalla **Nou esdeveniment**.

- 4** Seleccioneu els ajustos **Llista reproducció** i **Hora** i, seguidament, feu clic al botó **Acceptar**.



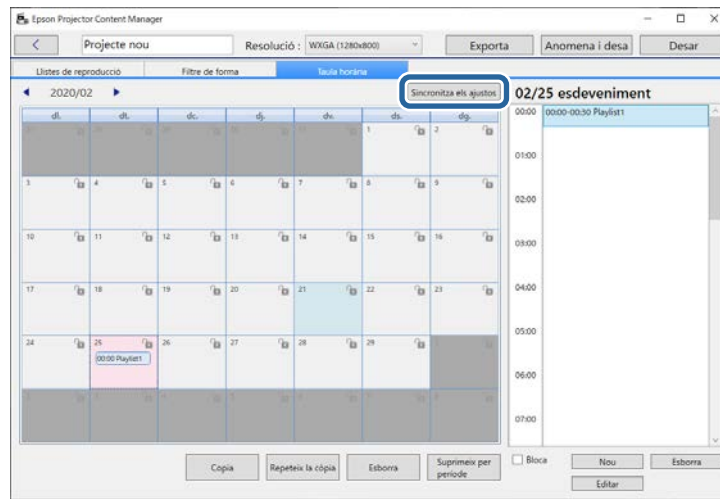
- Si voleu copiar l'esdeveniment a un altre dia, seleccioneu la data original i feu clic al botó **Còpia**. Apareix la pantalla **Còpia** i podeu establir la data de destí.
- Si voleu repetir el mateix esdeveniment a un altre dia, seleccioneu la data original i feu clic al botó **Repeteix la còpia**. Apareix la pantalla **Repeteix la còpia** i podeu establir el període de destí en què voleu repetir l'esdeveniment i els dies d'aquest període.
- Si voleu repetir tots els esdeveniments d'una setmana per a un determinat període de temps, seleccioneu la primera data original i feu clic al botó **Repeteix la còpia**. Apareix la pantalla **Repeteix la còpia** i podeu establir el període de destí en què voleu repetir l'esdeveniment i els dies d'aquest període.

- 5** Repetiu els passos 3 i 4 per programar qualsevol altra llista de reproducció de la forma necessària.

- 6** Si utilitzeu diversos projectors, feu clic al botó **Sincronitza els ajustos** per compartir els esdeveniments programats amb la resta de projectors (només models compatibles).



L'ajust **Sincronitza els ajustos** s'aplica a tot el projecte, no només a llistes de reproducció individuals.



Apareix la pantalla **Registreu el projector per a reproducció sincronitzada**.

- 7 Des de la llista de projectors cercats automàticament, seleccioneu el nom del projector que voleu utilitzar i feu clic al botó **Acceptar** (només models compatibles).



- També podeu seleccionar els projectors des de la pestanya **Historial**, **Cerca IP** o **Introdueix nom del projector**.
- Comproveu que els projectors estan connectats a la xarxa.

- 8 Feu clic al botó **Desar** per desar el projecte.



Els esdeveniments programats comencen a reproduir-se segons el calendari establert. Per obtenir més informació, consulteu la *Guia de l'usuari* del projector.

▶ Enllaços relacionats

- "Pantalla Registreu el projector per a reproducció sincronitzada/Pantalla Exportar projector de xarxa" [pàg.38](#)

Podeu exportar un projecte que conté llistes de reproducció a un dispositiu d'emmagatzematge extern.



- Els dispositius d'emmagatzematge compatibles varien en funció del projecteur. Per obtenir més informació, consulteu la *Guia de l'usuari* del projecteur.
- Només podeu exportar un projecte alhora al mateix dispositiu d'emmagatzematge extern. Si exporteu un altre projecte al mateix dispositiu, sobreescrïureu el projecte existent.
- No traieu el dispositiu d'emmagatzematge extern de l'ordinador o del projecteur mentre exporteu un projecte.

► Enllaços relacionats

- "Exportació d'un projecte a un dispositiu d'emmagatzematge extern de l'ordinador" [pàg.26](#)
- "Exportació d'un projecte a un dispositiu d'emmagatzematge extern del projecteur en xarxa" [pàg.26](#)

Exportació d'un projecte a un dispositiu d'emmagatzematge extern de l'ordinador

Podeu exportar un projecte a un dispositiu d'emmagatzematge extern connectat a un ordinador.

- 1** Comproveu que el dispositiu d'emmagatzematge extern s'ha inserit a l'ordinador.
- 2** Seguiu un dels passos següents:
 - Seleccioneu la pestanya **Exporta** de la pantalla principal i, a continuació, navegueu per les carpetes o feu servir la llista de projectes usats recentment per seleccionar el projecte.



Si seleccioneu un projecte creat amb l'Epson Projector Content Manager v.1.10 o una versió anterior, apareix la finestra de conversió i el format del projecte es converteix al format de la v.1.20 o una versió posterior en obrir el projecte.

- Feu clic al botó **Exporta** de la pantalla del projecte. Es mostrarà la pantalla **Exporta**.

- 3** Seleccioneu la unitat en què heu inserit el dispositiu de memòria extern com a **Unitat per exportar** i feu clic al botó **Exporta**. S'inicia l'exportació.
- 4** En completar l'exportació, feu clic a **Tancar** de la pantalla **Progrés de l'exportació**.
- 5** Retireu el dispositiu d'emmagatzematge extern de l'ordinador.

Podeu inserir el dispositiu que conté el projecte al projecteur per poder projectar llistes de reproducció des del dispositiu.

Exportació d'un projecte a un dispositiu d'emmagatzematge extern del projecteur en xarxa

Podeu exportar un projecte a un dispositiu d'emmagatzematge extern inserit al projecteur en xarxa.

- 1** Comproveu que s'ha inserit un dispositiu d'emmagatzematge extern al projecteur.

- 2** Comproveu que l'ordinador i el projector estan connectats a la xarxa.



Haureu de configurar els ajustos del menú en funció de com vulgueu establir la connexió. Per obtenir més informació, consulteu la *Guia de l'usuari* del projector.

- 3** Seguiu un dels passos següents:

- Seleccioneu la pestanya **Exporta** de la pantalla principal i, a continuació, navegueu per les carpetes o feu servir la llista de projectes usats recentment per seleccionar el projecte.



Si seleccioneu un projecte creat amb l'Epson Projector Content Manager v.1.10 o una versió anterior, apareix la finestra de conversió i el format del projecte es converteix al format de la v.1.20 o una versió posterior en obrir el projecte.

- Feu clic al botó **Exporta** de la pantalla del projecte. Es mostrarà la pantalla **Exporta**.

- 4** Seleccioneu **Exportar projector de xarxa** i feu clic al botó **Següent**.

- 5** A la llista de projectors cercats automàticament, seleccioneu el nom del projector al qual voleu connectar-vos i confirmeu que el projector seleccionat s'ha afegit a la secció **Llista de projectors de xarxa per a exportació**.



També podeu seleccionar els projectors des de la pestanya **l'Historial** o **Cerca IP**.

- 6** Feu clic al botó **Exporta**. S'inicia l'exportació.

- 7** Si apareix la finestra d'autenticació de l'usuari, introduïu el nom d'usuari i la contrasenya establerts per al projector i feu clic al botó **Autenticació**.



Si no teniu el nom d'usuari o la contrasenya del projector, poseu-vos en contacte amb l'administrador del projector.

- 8** En completar l'exportació, feu clic a **Tancar** de la pantalla **Progrés de l'exportació**.

Podeu projectar llistes de reproducció des del projector.

► Enllaços relacionats

- "Pantalla Registreu el projector per a reproducció sincronitzada/Pantalla Exportar projector de xarxa" [pàg.38](#)

Solució dels problemes

A l'apartat següent trobareu solucions per als possibles problemes del programari Epson Projector Content Manager.

► Enllaços relacionats

- "Resolució de problemes de l'Epson Projector Content Manager" [pàg.29](#)

Si teniu algun d'aquests problemes, proveu les solucions següents.

- Si no podeu importar imatges, proveu les solucions següents:
 - Reviseu els tipus de fitxer compatibles.
 - Si sou a la pestanya **Vídeos**, proveu de fer clic a la pestanya **Fotografies**.
- Si no podeu importar vídeos, proveu les solucions següents:
 - Reviseu els tipus de fitxer compatibles.
 - Si sou a la pestanya **Fotografies**, proveu de fer clic a la pestanya **Vídeos**.
- Si no podeu eliminar una llista de reproducció de l'àrea **Llista de llistes de reproducció** de la pantalla projectada, comproveu que la llista de reproducció no s'ha programat a la pestanya **Taula horària**.
- Si no podeu enregistrar un altre projector amb els **Sincronitza els ajustos**, proveu les solucions següents:
 - Comproveu que el vostre projector admet aquesta funció. Per obtenir més informació, consulteu la *Guia de l'usuari* del projector.
 - Comproveu que el projector està connectat a la xarxa. Per obtenir més informació, consulteu la *Guia de l'usuari* del projector.
 - Assegureu-vos que el nom del projector sigui correcte. Per obtenir més informació, consulteu la *Guia de l'usuari* del projector.
- Si no podeu exportar un projecte a un dispositiu d'emmagatzematge extern, proveu les solucions següents:
 - Comproveu que el dispositiu d'emmagatzematge extern no està bloquejat.
 - Comprova que el teu projector admet la funció de reproducció de contingut. A més, en funció del model que feu servir, potser haureu d'activar el mode de reproducció de contingut amb antelació. Per obtenir més informació, consulteu la *Guia de l'usuari* del projector.
 - Per efectuar exportacions a través d'una xarxa, connecteu un dispositiu d'emmagatzematge extern al projector i, seguidament, enceneu el projector.
 - Per efectuar exportacions exportar a través de la xarxa, comproveu que l'ordinador i el projector estan connectats a la xarxa.

- Si no apareixen els projectors a la pantalla **Registreu el projector per a reproducció sincronitzada** o **Exportar projector de xarxa**, comproveu que l'ordinador i el projector estan connectats a la mateixa xarxa.

► Enllaços relacionats

- "Creació de llistes de reproducció" [pàg.12](#)
- "Personalització dels filtres d'efecte de forma per a una llista de reproducció" [pàg.21](#)
- "Programació de llistes de reproducció" [pàg.23](#)
- "Tipus de fitxers compatibles per a les llistes de reproducció" [pàg.9](#)
- "Projectors compatibles" [pàg.7](#)

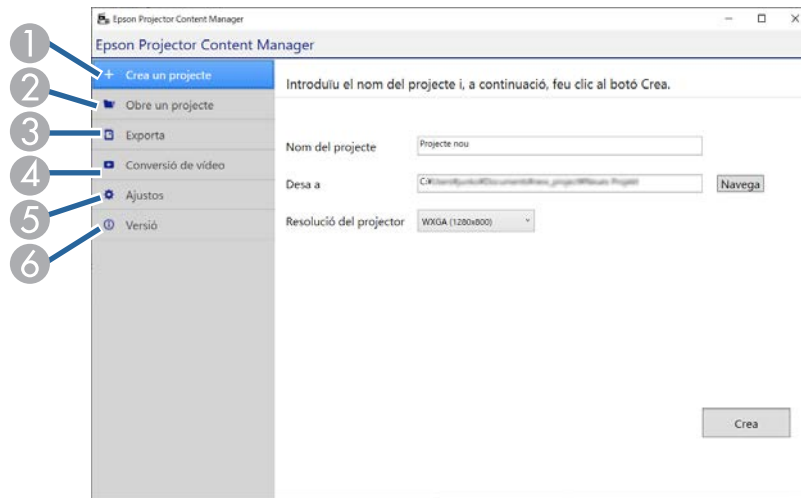
Resum de la pantalla

Consulteu aquests apartats per obtenir més informació sobre les pantalles de l'Epson Projector Content Manager.


► Enllaços relacionats

- "Pantalla principal" [pàg.31](#)
- "Pantalla del projecte" [pàg.32](#)

En iniciar el programari Epson Projector Content Manager, apareix la pantalla principal.



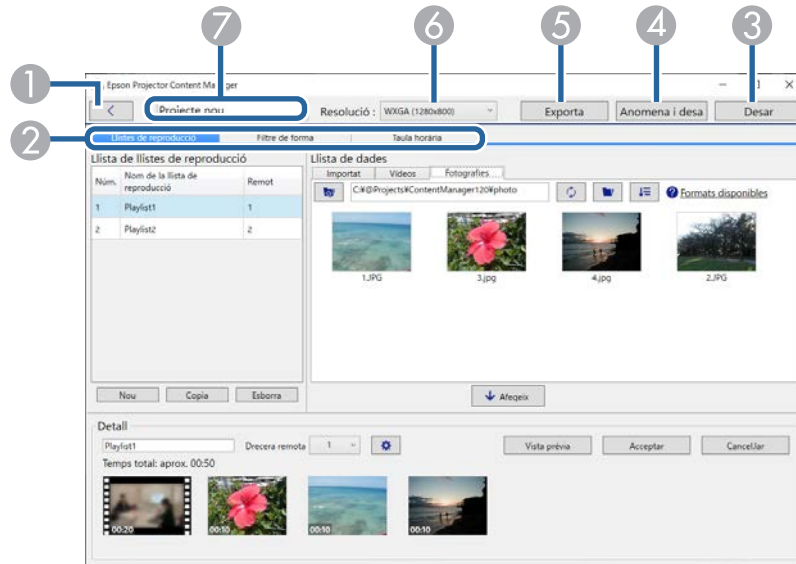
5	Ajustos	<p>Defineix el format de fitxer de vídeo del projecte. Seleccioneu el format de fitxer que admet el teu projector.</p> <p>Si no sabeu quin format de fitxer de vídeo admet el projector, seleccioneu Selecció automàtica o Format AVI. Si seleccioneu Selecció automàtica, se selecciona de forma automàtica el format apropiat per al projector. El format AVI és compatible amb tots els models que tenen la funció de reproducció de contingut.</p> <p>Si seleccioneu Selecció automàtica i deseu un projecte en un dispositiu d'emmagatzemament extern connectat a l'ordinador, el projecte es desa en format MP4 i AVI i, per tant, es necessita més espai.</p>
6	Versió	Mostra la versió de programari.

1	Crea un projecte	Crea un projecte nou a l'ordinador.
2	Obre un projecte	Obre un projecte existent.
3	Exporta	Exporta el projecte a un dispositiu d'emmagatzematge extern.
4	Conversió de vídeo	<p>Converteix un tipus de fitxer de vídeo en un tipus compatible amb el projector.</p> <div data-bbox="515 1157 1064 1316" style="border: 1px solid black; padding: 5px; margin-top: 10px;">  <p>Per consultar els tipus de fitxer compatibles, feu clic a Formats convertibles de la pestanya Conversió de vídeo.</p> </div>

» **Enllaços relacionats**

- "Creació de llistes de reproducció" [pàg.12](#)
- "Exportació d'un projecte a un dispositiu d'emmagatzematge extern" [pàg.26](#)

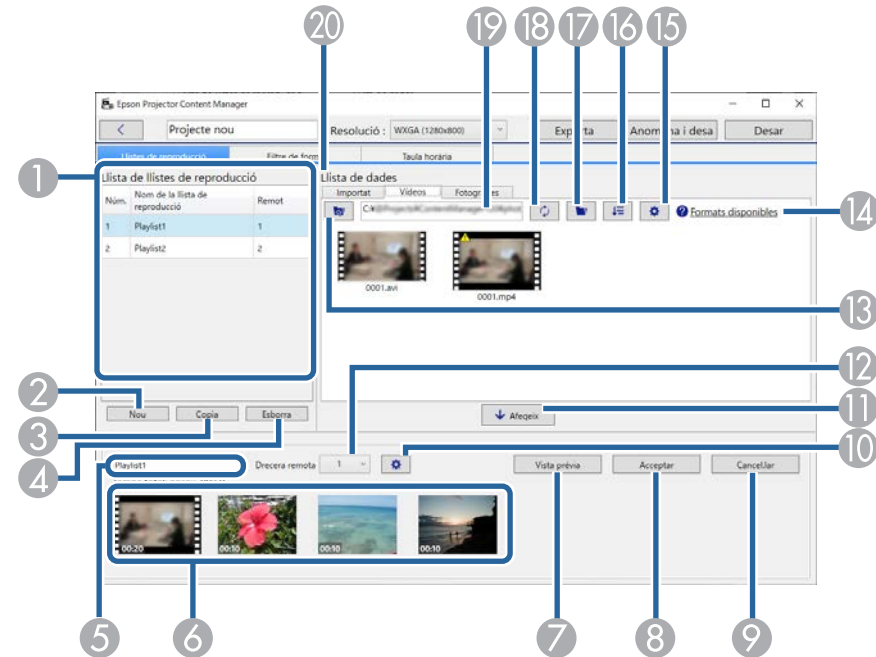
La pantalla del projecte s'obre quan es crea o s'obre un projecte.



- "Pantalla del projecte - pestanya Filtre de forma" [pàg.36](#)
- "Pantalla del projecte - pestanya Taula horària" [pàg.37](#)
- "Pantalla Registreu el projecte per a reproducció sincronitzada/Pantalla Exportar projecte de xarxa" [pàg.38](#)

Pantalla del projecte - pestanya Llistes de reproducció


Si feu clic a la pestanya Llistes de reproducció de la pantalla del projecte, apareix la pantalla següent.









1		Torna a la pantalla principal.
2	Pestanyes Llistes de reproducció, Filtre de forma i Taula horària	Permet passar a diferents pantalles del projecte.
3	Desar	Desa el projecte a l'ordinador.
4	Anomena i desa	Duplica i desa el projecte amb un nom diferent.
5	Exporta	Exporta el projecte a un dispositiu d'emmagatzematge extern.
6	Resolució	Defineix la resolució del projecte. Seleccioneu la resolució en funció de la resolució del projecte.
7	Nom del projecte	Mostra el nom del projecte. Podeu editar aquest nom.

▶ Enllaços relacionats

- "Pantalla del projecte - pestanya Llistes de reproducció" [pàg.32](#)

1	Llista de llistes de reproducció	Mostra la llista de llistes de reproducció del projecte. Seleccioneu el nom de la llista de reproducció per editar-la. Podeu afegir un màxim de 50 llistes de reproducció al projecte. Remot és la drecera del comandament a distància assignada a la llista de reproducció.
2	Nou	Crea una llista de reproducció nova.
3	Copia	Copia la llista de reproducció seleccionada.
4	Esborra	Esborra la llista de reproducció seleccionada.
5	Nom de la llista de reproducció	Us permet editar el nom de la llista de reproducció.
6	Àrea de línia temporal	Mostra les imatges o vídeos que s'han afegit a la llista de reproducció per ordre de reproducció. També podreu veure el temps total de reproducció del fitxer registrat a la llista de reproducció. Podeu afegir un màxim de 100 fitxers a la llista de reproducció.
7	Vista prèvia	Obriu la pantalla Vista prèvia i inicieu la vista prèvia de les llistes de reproducció. El contingut que estàveu editant es desa automàticament a la llista de reproducció abans de mostrar-se la vista prèvia.
8	Acceptar	Desa els canvis a la llista de reproducció.
9	Cancel·lar	Descarta els canvis no desats que heu fet a la llista de reproducció.
10		Obre la pantalla Ajustos dels efectes . Podeu afegir ajustos d'efectes a la llista de reproducció.
11	Afegeix	Afegeix qualsevol imatge o vídeo seleccionats a la Llista de dades de la llista de reproducció.

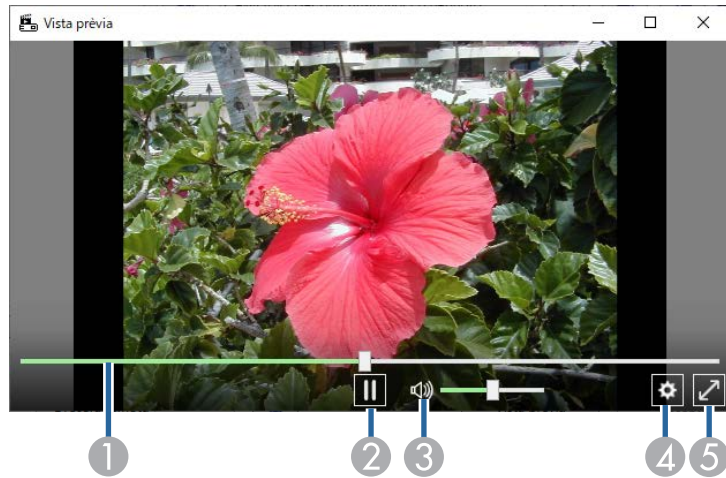
12	Drecera remota	Assigna una drecera del comandament a distància a la llista de reproducció. Consulteu la <i>Guia de l'usuari</i> del projector per reproduir la llista de reproducció fent servir la drecera.
13		Mostra les carpetes o els fitxers en un nivell superior que la ruta visualitzada a la ruta de la carpeta.
14	Formats disponibles	Mostra els tipus de fitxer compatibles en fer clic a sobre del text.
15	 (només amb la Pestanya Vídeos)	Estableix la qualitat de la imatge per a les conversions de vídeo.
16		Estableix l'ordre dels fitxers a la Llista de dades per noms o dates actualitzades.
17		Cerca carpetes.
18		Actualitza els fitxers mostrats per reflectir-ne l'estat actual a la carpeta seleccionada.
19	Camí de la carpeta	Mostra el camí de la carpeta seleccionada.
20	Llista de dades	Mostra les imatges o vídeos a la carpeta seleccionada. En aquesta secció pot mostrar-se una llista de fins a 1000 fitxers. <ul style="list-style-type: none"> • Pestanya Fotografies: permet mostrar fitxers d'imatge. • Pestanya Vídeos: permet mostrar fitxers de vídeo. • Pestanya Importat: permet mostrar els fitxers que anteriorment heu importat a les llistes de reproducció. Els fitxers utilitzats de la llista de reproducció es marquen amb .


» Enllaços relacionats

- "Pantalla de vista prèvia" [pàg.34](#)
- "Pantalla d'ajustos dels efectes" [pàg.34](#)


Pantalla de vista prèvia

Quan feu clic al botó Vista prèvia de la secció Detall a la pestanya Llistes de reproducció, apareix la pantalla Vista prèvia.




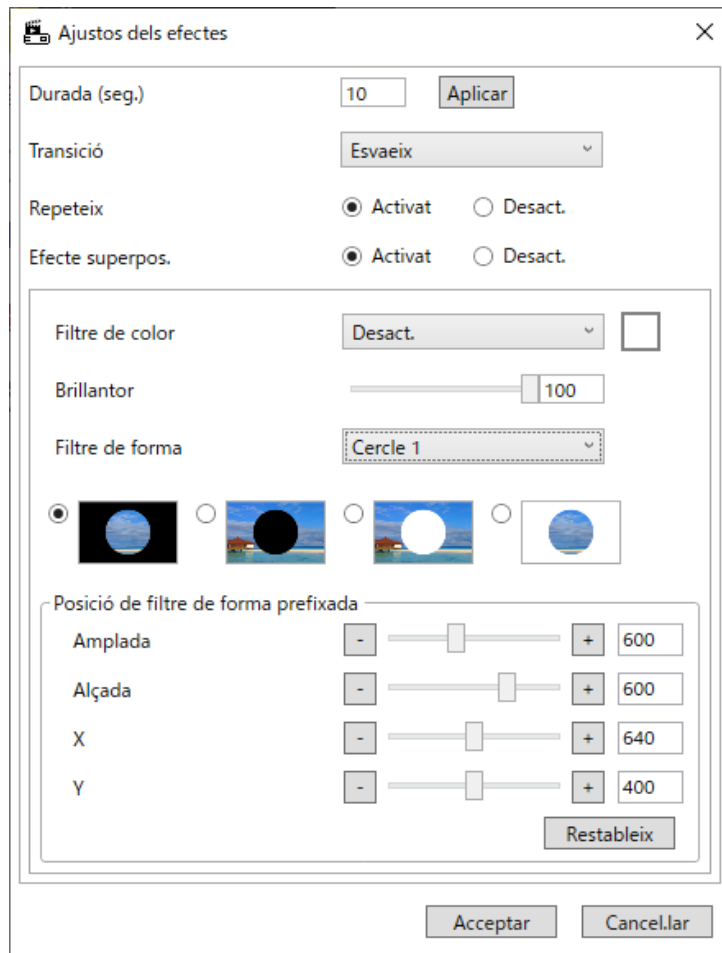
1	Barra de cerca	Mostra el progrés de la pantalla Vista prèvia.
2	Reproduceix/Atura	Reproduceix o atura la vista prèvia.
3	Regulador de volum	Ajusta el volum de l'àudio de la llista de reproducció.
4		Mostra la pantalla Ajustos dels efectes.
5	Pantalla completa/ Surt de la pantalla completa (Només Windows)	Mostra la vista prèvia en pantalla completa o tanca la pantalla completa.



Pantalla d'ajustos dels efectes

Si feu clic a  a la pantalla Vista prèvia, apareixerà la pantalla Ajustos dels efectes.



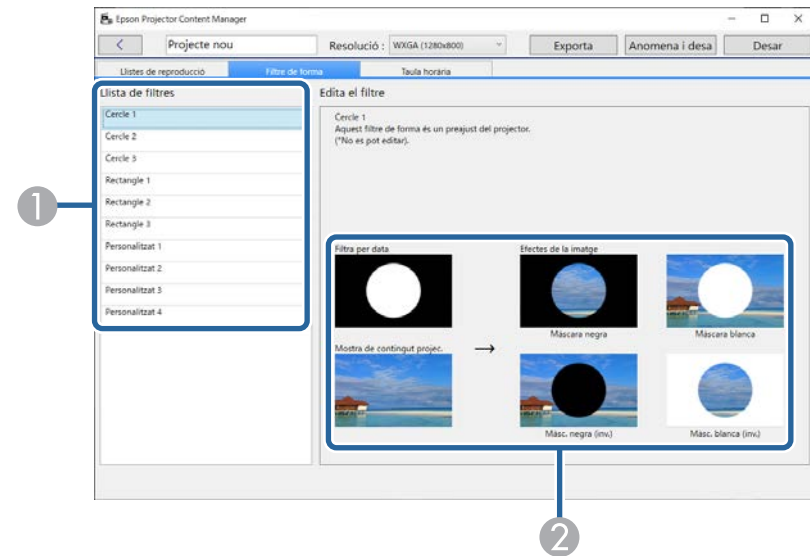
També podeu obrir la pantalla Ajustos dels efectes des de  a la secció Detall de la pantalla del projecte.



Transició	Selecciona un efecte de transició d'una llista de transicions disponibles.
Repeteix	Selecciona si s'activa o no la reproducció en bucle.
Efecte superpos.	Selecciona si s'activa o no un efecte de superposició. Seleccioneu Activa si voleu aplicar els ajustos de Filtre de color , Brillantor i Filtre de forma . <div style="border: 1px solid gray; padding: 5px; background-color: #ffffcc;">  També podeu seleccionar Efecte superpos. al menú del projector per poder ajustar els valors mentre es projecten imatges des del projector. Per obtenir més informació, consulteu la <i>Guia de l'usuari</i> del projector. </div>
Filtre de color	Aplica un efecte de color de la llista d'efectes disponibles a la llista de reproducció. També podeu seleccionar un filtre de color Personalitzat.
Brillantor	Aclareix o enfosqueix l'efecte de filtre.
Filtre de forma	Selecciona un filtre d'efecte de forma estàndard o personalitzat i una màscara negra o blanca o una màscara invertida. (Els filtres d'efecte de forma estàndard són Cercle 1 a Cercle 3 i Rectangle 1 a Rectangle 3). <div style="border: 1px solid gray; padding: 5px; background-color: #ffffcc;">  Podeu personalitzar els filtres d'efecte de forma a la pestanya Filtre de forma. </div>

Durada (seg.)	Selecciona el temps que es mostra cada fitxer abans de passar automàticament al següent. Podeu introduir entre 1 i 60.
Aplicar	(Només apareix quan s'obre la pantalla Ajustos dels efectes a la pantalla Vista prèvia) Aplica el valor establert a Durada (seg.) a la pantalla Vista prèvia .

<p>Posició de filtre de forma prefixada</p>	<p>(Només disponible quan s'obre la pantalla Ajustos dels efectes a la pantalla Vista prèvia)</p> <p>Podeu establir aquest element quan Efecte superpos. s'estableix en Activat i Filtre de forma s'estableix en Cercle o Rectangle.</p> <p>Canvia el valor d'Amplada i d'Alçada per ajustar la mida del filtre d'efecte de forma.</p> <p>Canvia el valor d'X per ajustar la posició horitzontal del filtre d'efecte de forma i el valor d'X per ajustar la posició horitzontal del filtre d'efecte de forma i el valor d'Y per ajustar la posició vertical.</p> <p>Podeu ajustar el valor mentre en reviseu el resultat a la pantalla Vista prèvia.</p> <p>Feu clic al botó Restableix per restablir els valors predeterminats.</p>
---	--

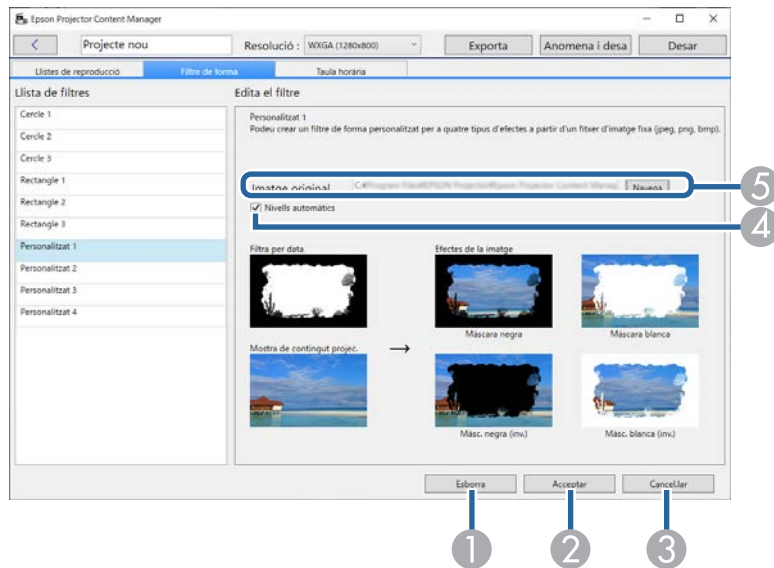


Pantalla del projecte - pestanya Filtre de forma

Si feu clic a la pestanya **Filtre de forma** de la pantalla del projecte, apareix la pantalla següent.

<p>1</p>	<p>Llista de filtres</p>	<p>Mostra la llista dels filtres d'efecte de forma. Quan feu clic en un nom de filtre, les imatges que utilitzen aquest filtre d'efecte de forma es mostren a l'àrea Edita el filtre. Només podeu editar els filtres d'efecte de forma del Personalitzat 1 al Personalitzat 4.</p>
<p>2</p>	<p>Edita el filtre</p>	<p>Mostra quatre tipus del filtre d'efecte de forma seleccionat en una imatge de mostra.</p>

Si seleccioneu un filtre d'efecte de forma entre **Personalitzat 1** y **Personalitzat 4** a la **Llista de filtres**, teniu les següents funcions disponibles.

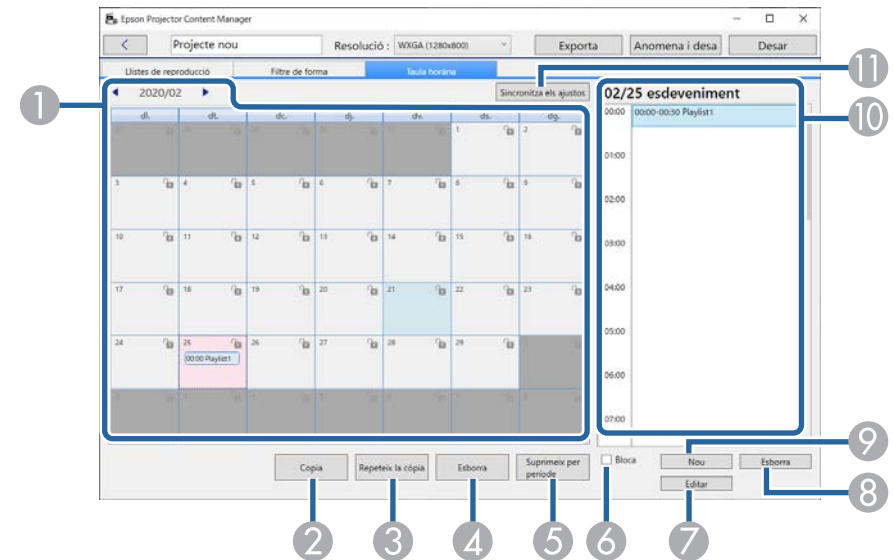


▶▶ Enllaços relacionats

- "Personalització dels filtres d'efecte de forma per a una llista de reproducció" pàg.21

Pantalla del projecte - pestanya Taula horària

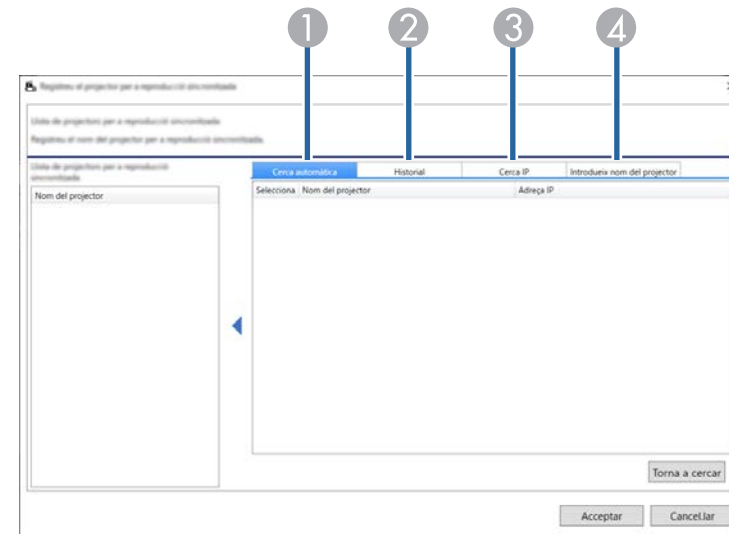
Si feu clic a la pestanya Taula horària de la pantalla del projecte, apareix la pantalla següent.



1	Esborra	Esborra els paràmetres del filtre d'efecte de forma seleccionat.
2	Acceptar	Desa els paràmetres del filtre d'efecte de forma seleccionat al projecte.
3	Cancel·lar	Descarta els canvis del filtre d'efecte de forma seleccionat.
4	Nivells automàtics	Ajusta automàticament els nivells d'intensitat dels tons de la imatge per emfatitzar el blanc i el negre.
5	Imatge original	Mostra el camí del fitxer per a la imatge que utilitzeu com a efecte de forma. Feu clic al botó Navega per seleccionar el fitxer. Podeu utilitzar el botó Filtres de mostra de la pantalla de selecció de fitxers per mostrar els filtres de mostra preparats ràpidament. Al Mac, el botó Filtres de mostra es mostra sota el botó Navega.

1	Calendari	Selecioneu ◀ per passar al mes anterior o seleccioneu ▶ per passar al mes següent. Per afegir un esdeveniment nou, feu doble clic al dia. Per bloquejar o desbloquejar tots els esdeveniments del dia, feu clic a la icona de la clau.
2	Copia	Copia tots els esdeveniments del dia seleccionat a un altre dia.





3	Repeteix la còpia	Repeteix tots els esdeveniments del dia seleccionat o d'una setmana a partir de la data seleccionada i fins a un dia i una hora concrets.
4	Esborra	Esborra tots els esdeveniments del dia seleccionat.
5	Suprimeix per període	Esborra tots els esdeveniments del període seleccionat.
6	Bloca	Evita que es puguin afegir o editar esdeveniments el dia seleccionat. Podeu eliminar els esdeveniments d'un dia seleccionat del calendari després de confirmar l'operació quan us ho demana. No podeu copiar un esdeveniment a un dia bloquejat.
7	Editar	Canvia la llista de reproducció o la planificació de l'esdeveniment seleccionat.
8	Esborra	Esborra l'esdeveniment seleccionat.
9	Nou	Afegeix un esdeveniment nou el dia seleccionat.
10	Calendari d'esdeveniments	Mostra el calendari d'esdeveniments del dia seleccionat.
11	Sincronitza els ajustos (només models compatibles)	Feu clic en aquest botó per obrir la pantalla Registreu el projecte per a reproducció sincronitzada per compartir els esdeveniments programats amb altres projectors seleccionats.



1	Cerca automàtica	<p>Mostra una llista de projectors disponibles a la mateixa xarxa que el dispositiu font de la cerca. Seleccioneu <input type="checkbox"/> del projecte de destí per seleccionar el projecte. Per eliminar el nom del projecte de la llista, desmarqueu la casella corresponent.</p> <p>Si voleu actualitzar la llista, feu clic al botó Torna a cercar.</p> <p>A la pantalla Exportar projecte de xarxa, apareixerà una icona al costat del nom del projecte que us indica l'estat del projecte.</p> <p>✓: podeu carregar el projecte al projecte.</p> <p>✗: no podeu carregar el projecte al projecte.</p>
---	------------------	--

Pantalla Registreu el projecte per a reproducció sincronitzada/Pantalla Exportar projecte de xarxa

La pantalla següent apareix quan se seleccionen projectors per a la reproducció sincronitzada o quan se seleccionen projectors de xarxa per a l'exportació de llistes de reproducció (només models compatibles).

2	Historial	<p>Mostra una llista de l'historial de connexions.</p> <p>Seccioneu <input type="checkbox"/> del projector de destí per seleccionar el projector. Per eliminar el nom del projector de la llista, desmarqueu la casella corresponent.</p> <p>A la pantalla Exportar projector de xarxa, apareixerà una icona al costat del nom del projector que us indica l'estat del projector.</p> <p>: l'estat del projector no s'ha verificat.</p> <p>: no s'ha detectat l'estat del projector.</p> <p>: podeu carregar el projecte al projector.</p> <p>: no podeu carregar el projecte al projector.</p>
3	Cerca IP	<p>Us permet introduir una adreça IP per al projector de destí. La cerca de projectors s'inicia en fer clic en el botó Cerca.</p> <p>Quan aparegui el resultat de la cerca, podeu utilitzar el botó Afegeix per seleccionar el projector.</p>
4	Introdueix nom del projector	<p>(Només apareix quan se seleccionen projectors que comparteixen els esdeveniments programats).</p> <p>Permet introduir el nom del projector per al projector de destí.</p> <p>Podeu utilitzar el botó Afegeix per seleccionar el projector.</p>

Apèndix

Consulteu aquests apartats per obtenir més informació sobre el programari Epson Projector Content Manager.

► Enllaços relacionats

- "Desinstal·lació del programari" [pàg.41](#)
- "Avisos" [pàg.42](#)

Seguiu aquestes instruccions per desinstal·lar el programari Epson Projector Content Manager.

► Enllaços relacionats


- "Com desinstal·lar el programari Epson Projector Content Manager Software (Windows)" [pàg.41](#)
- "Desinstal·lació del programari Epson Projector Content Manager (Mac)" [pàg.41](#)

Com desinstal·lar el programari Epson Projector Content Manager Software (Windows)

Seguiu les instruccions següents per desinstal·lar el programari Epson Projector Content Manager.



Heu de tenir drets d'administració per desinstal·lar el software.

- 1** Enceneu l'ordinador.
- 2** Comproveu que heu tancat totes les aplicacions en execució.
- 3** Premeu la tecla  del teclat per veure totes les aplicacions.
- 4** Feu clic amb el botó dret (premeu i manteniu) a **Epson Projector Content Manager Ver.X.XX** i seleccioneu **Desinstal·lar**.
- 5** Seguiu les instruccions en pantalla.

Desinstal·lació del programari Epson Projector Content Manager (Mac)

Per al Mac, seguiu les instruccions següents per desinstal·lar el programari Epson Projector Content Manager.

- 1** Enceneu l'ordinador.
- 2** Comproveu que heu tancat totes les aplicacions en execució.
- 3** Obriu el **Launchpad** per mostrar aplicacions o escriviu el nom del programari que voleu cercar al camp de cerca que hi ha a la part de dalt de la pantalla per mostrar el programari Epson Projector Content Manager.
- 4** Feu clic i manteniu premuda la icona del programari Epson Projector Content Manager fins que tremoli.
- 5** Feu clic al botó de l'**X** que apareix a la icona per desinstal·lar el software.



Si no apareix el botó de l'**X**, desinstal·leu el programari amb el Finder.

Aquests apartats inclouen avisos importants sobre el programari.

► Enllaços relacionats

- "Avís de copyright" [pàg.42](#)
- "Sobre les notacions" [pàg.42](#)
- "Avís general" [pàg.42](#)
- "Atribució dels drets d'autor" [pàg.43](#)

Avís de copyright

Tots els drets reservats. No es permet reproduir, emmagatzemar en un sistema de recuperació ni transmetre de cap forma ni per cap mitjà, ja sigui per procediments electrònics, mecànics, fotocòpia, enregistrament o d'altres, cap part d'aquesta publicació sense el consentiment per escrit de Seiko Epson Corporation. No s'acceptaran responsabilitats de patent en relació amb l'ús de la informació continguda. Tampoc no s'acceptaran responsabilitats per perjudicis resultants de l'ús de la informació continguda.

Ni Seiko Epson Corporation ni les seves filials es responsabilitzaran davant el comprador del producte per perjudicis, costos o despeses de tercers ocasionats al comprador o a les terceres parts com a resultat de: accident, ús inadequat o abús d'aquest producte o modificacions no autoritzades, reparacions o alteracions en aquest producte, o bé (excloent-hi els Estats Units) l'incompliment estricte de les instruccions de funcionament i manteniment de Seiko Epson Corporation.

Seiko Epson Corporation no es responsabilitzarà per perjudicis o problemes resultants de l'ús d'altres elements opcionals o productes consumibles que no siguin els designats com a productes originals d'Epson o productes aprovats per Epson per part de Seiko Epson Corporation.

El contingut d'aquesta guia pot canviar-se o actualitzar-se sense previ avís.

Les il·lustracions d'aquesta guia i el projector real poden ser diferents.

Sobre les notacions

- Sistema operatiu Microsoft® Windows® 10
- Sistema operatiu Microsoft® Windows® 11

En aquesta guia, ens referim als sistemes operatius anteriors com a "Windows 10" i "Windows 11". A més, el terme col·lectiu "Windows" es pot fer servir per referir-se a tots aquests sistemes operatius.

- macOS 11 (BigSur)
- macOS 12 (Monterey)
- macOS 13 (Ventura)
- macOS 14 (Sonoma)
- macOS 15 (Sequoia)
- macOS 26 (Tahoe)

A la guia, s'utilitza el terme col·lectiu "Mac" per referir-se a tots els sistemes operatius anteriors.

Avís general

Mac, macOS i QuickTime són marques comercials o marques registrades d'Apple Inc.

Microsoft, Windows i el logotip de Windows són marques comercials o marques registrades de Microsoft Corporation als Estats Units i/o altres països.

Intel® és una marca comercial registrada d'Intel Corporation als Estats Units i/o altres països.

Els altres noms de productes utilitzats en aquesta publicació s'inclouen només amb finalitats d'identificació i poden ser marques comercials dels propietaris respectius. Epson declina qualsevol dret sobre aquestes marques.

Drets de còpia del programari: en aquest producte s'utilitza programari lliure i altre programari els drets del qual han estat adquirits per aquesta empresa.

Atribució dels drets d'autor

Aquesta informació està subjecta a canvis sense avís.

© 2024 Seiko Epson Corporation

2026.3 Ver.1.31 CA