

**EPSON**

**Guide d'utilisation Epson Projector Content Manager**

## **Présentation du logiciel Epson Projector Content Manager 3**

---

**Fonctions d'Epson Projector Content Manager ..... 4**

## **Première configuration du logiciel 5**

---

**Installation du logiciel .....6**

- Configuration système requise ..... 6
- Installation des logiciels Epson Projector Content Manager (Windows/Mac) .....6
- Projecteurs pris en charge .....7

## **Modification et exportation de listes de lecture 8**

---

**Modification d'une liste de lecture .....9**

- Types de fichiers pris en charge pour les listes de lecture ..... 9
- Création d'un projet .....10
- Ouverture d'un projet existant ..... 11
- Créer des listes de lecture .....12
- Ajout d'effets à une liste de lecture .....17
  - Personnalisation des filtres d'effet de forme pour une liste de lecture ..... 21
- Planification de listes de lecture .....23

**Exportation d'un projet sur un périphérique de stockage externe ..... 26**

- Exportation d'un projet sur un périphérique de stockage externe connecté à un ordinateur .....26
- Exportation d'un projet sur un périphérique de stockage externe connecté à un projecteur en réseau .....26

## **Résolution des problèmes 28**

---

**Résolution des problèmes rencontrés avec Epson Projector Content Manager .....29**

## **Résumé de l'écran 30**

---

**Écran principal ..... 31**

**Écran Projet ..... 32**

- Écran Projet - Onglet Listes de lecture .....32
  - Écran Aperçu .....34
  - Écran des paramètres d'effet .....34
- Écran Projet - Onglet Filtre de forme .....36
- Écran Projet - Onglet Calendrier .....37
- L'écran Enregistrer le projecteur pour la lecture synchronisée/l'écran Projecteur réseau d'exportation .....38

## **Annexe 40**

---

**Désinstallation du logiciel ..... 41**

- Désinstallation du logiciel Epson Projector Content Manager (Windows) ..... 41
- Désinstallation des logiciels Epson Projector Content Manager (Mac) ..... 41

**Avis .....42**

- Avis de droit d'auteur .....42
- À propos des symboles ..... 42
- Remarque générale ..... 42
- Droits d'auteur ..... 43

# Présentation du logiciel Epson Projector Content Manager

Lisez les informations qui suivent pour en savoir plus sur le logiciel Epson Projector Content Manager.

## ► Liens connexes

- "Fonctions d'Epson Projector Content Manager" [p.4](#)

Le logiciel Epson Projector Content Manager permet de combiner des images et des vidéos dans des listes de lecture sur votre ordinateur et de les lire sur des projecteurs.

Vous pouvez utiliser l'une des méthodes suivantes pour lire la liste de lecture sur un projecteur.

- Enregistrez la liste de lecture sur un périphérique de stockage externe et branchez ce périphérique sur le projecteur.
- Enregistrez la liste de lecture sur le projecteur via un réseau (un périphérique de stockage externe pour enregistrer la liste de lecture doit être branché sur le projecteur)



En fonction du projecteur, les périphériques de stockage pris en charge diffèrent. Consultez le *Guide de l'utilisateur* de votre projecteur pour plus de détails.

Vous pouvez utiliser diverses fonctions de contrôle des listes de lecture si nécessaire.

- Ajout d'effets à une liste de lecture  
Vous pouvez ajouter des effets tels que des intervalles, des transitions, la lecture en boucle, la luminosité et des filtres d'effet de couleurs et de forme à une liste de lecture. Vous pouvez également personnaliser les filtres d'effet de forme.
- Planification de listes de lecture

Vous pouvez spécifier quand chaque liste de lecture commence et se termine. Les listes de lecture planifiées commencent automatiquement. Cette fonction est utile lorsque vous souhaitez répéter périodiquement la même liste de lecture.

- Prévisualisation d'une liste de lecture  
Vous pouvez prévisualiser la liste de lecture sur l'écran de l'ordinateur.
- Lecture simultanée  
Vous pouvez lire la même liste de lecture en même temps sur plusieurs projecteurs.



Cette fonction est disponible uniquement pour les modèles pris en charge. Consultez le *Guide de l'utilisateur* de votre projecteur pour plus de détails.

## ► Liens connexes

- "Créer des listes de lecture" [p.12](#)
- "Écran Aperçu" [p.34](#)
- "Ajout d'effets à une liste de lecture" [p.17](#)
- "Planification de listes de lecture" [p.23](#)

# Première configuration du logiciel

Suivez ces instructions pour installer le logiciel Epson Projector Content Manager.

## ► Liens connexes

- "Installation du logiciel" [p.6](#)

Vérifier la configuration système requise pour exécuter le logiciel, puis installez le logiciel.



Lorsque la langue sélectionnée pour l'installation est différente de la langue du système d'exploitation utilisé, il arrive que les écrans ne s'affichent pas correctement.

► **Liens connexes**

- "Configuration système requise" [p.6](#)
- "Installation des logiciels Epson Projector Content Manager (Windows/Mac)" [p.6](#)
- "Projecteurs pris en charge" [p.7](#)

## Configuration système requise

Votre ordinateur doit répondre à la configuration système requise suivante pour utiliser le logiciel Epson Projector Content Manager.

Configuration requise	Windows	Mac
Système d'exploitation	Windows 10 <ul style="list-style-type: none"> <li>• Windows 10 Home (32 et 64 bits)</li> <li>• Windows 10 Pro (32 et 64 bits)</li> <li>• Windows 10 Enterprise (32 et 64 bits)</li> </ul>	macOS <ul style="list-style-type: none"> <li>• macOS 11 (BigSur)</li> <li>• macOS 12 (Monterey)</li> <li>• macOS 13 (Ventura)</li> <li>• macOS 14 (Sonoma)</li> <li>• macOS 15 (Sequoia)</li> <li>• macOS 26 (Tahoe)</li> </ul>
	Windows 11 <ul style="list-style-type: none"> <li>• Windows 11 Home (64 bits)</li> <li>• Windows 11 Pro (64 bits)</li> <li>• Windows 11 Enterprise (64 bits)</li> </ul>	

Configuration requise	Windows	Mac
Processeur	Intel Core i5 ou plus rapide (Intel Core i7 ou plus rapide recommandé)	<ul style="list-style-type: none"> <li>• Intel Core i5 ou plus rapide (Intel Core i7 ou plus rapide recommandé)</li> <li>• Apple M1 ou ultérieur (Apple Silicon)</li> </ul>
Mémoire	2 Go ou plus (16 Go ou plus recommandé)	8 Go ou plus (16 Go ou plus recommandé)
Espace sur le disque dur	2 Go ou plus	
Écran	Résolution entre 1280 × 800 ou 1366 × 768 (WXGA) et 1920 × 1200 (WUXGA) Couleurs 32 bits ou plus	

## Installation des logiciels Epson Projector Content Manager (Windows/Mac)

Téléchargez et installez le logiciel Epson Projector Content Manager sur votre ordinateur.

Visitez [epson.sn](https://www.epson.sn) pour télécharger la dernière version du logiciel Epson Projector Content Manager pour Windows.

Vous pouvez télécharger gratuitement la dernière version du logiciel Epson Projector Content Manager pour Mac à partir de l'App Store.



- Vous avez besoin de droits administrateurs pour installer le logiciel Epson Projector Content Manager (Windows).
- Vous devez installer Microsoft .NET Framework 4.8 avant d'installer le logiciel Epson Projector Content Manager (Windows).

- 1** Téléchargez la dernière version du logiciel Epson Projector Content Manager.
- 2** Suivez les instructions à l'écran.

---

## Projecteurs pris en charge

Pour utiliser le logiciel Epson Projector Content Manager, votre projecteur doit prendre en charge la fonction de lecture de contenu.



Le type de fichier vidéo que le projecteur prend en charge varie selon votre projecteur.

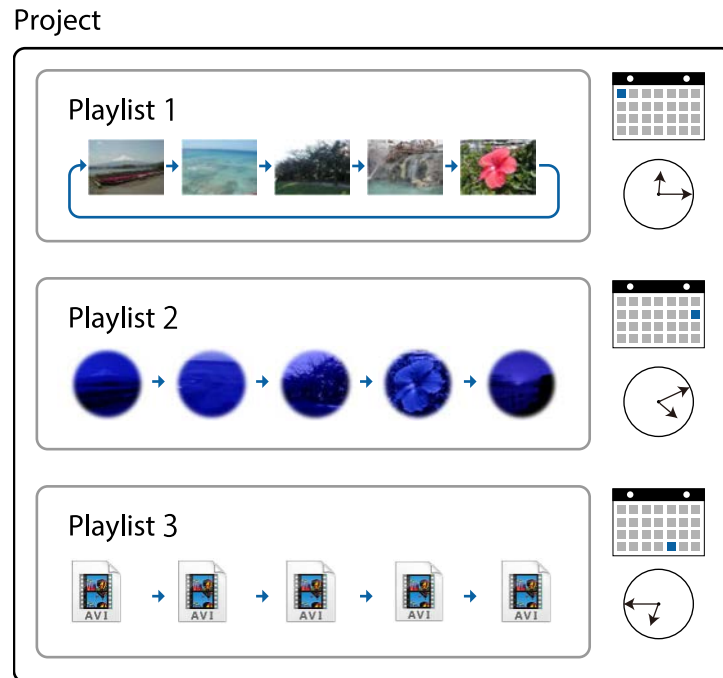
# Modification et exportation de listes de lecture

Suivez ces instructions pour modifier des listes de lecture et les exporter sur un périphérique de stockage externe.

## ► Liens connexes

- "Modification d'une liste de lecture" [p.9](#)
- "Exportation d'un projet sur un périphérique de stockage externe" [p.26](#)

Vous pouvez créer des listes de lecture qui contiennent des images, des vidéos, ou les deux. Vous pouvez également ajouter des effets aux listes de lecture et planifier quand elles doivent être lues. Plusieurs listes de lecture planifiées peuvent être enregistrées dans un projet.



► Liens connexes

- "Types de fichiers pris en charge pour les listes de lecture" [p.9](#)
- "Création d'un projet" [p.10](#)
- "Ouverture d'un projet existant" [p.11](#)
- "Créer des listes de lecture" [p.12](#)
- "Ajout d'effets à une liste de lecture" [p.17](#)
- "Planification de listes de lecture" [p.23](#)

## Types de fichiers pris en charge pour les listes de lecture

Vous pouvez utiliser les types de fichiers suivants pour les listes de lecture.

Type de fichier d'image (extension)	Détails
.jpg	Vérifiez que le fichier n'est pas : <ul style="list-style-type: none"> <li>• Hautement compressée</li> <li>• Dans une résolution supérieure à 8192 × 8192</li> </ul>
.bmp	Vérifiez que le fichier n'est pas : <ul style="list-style-type: none"> <li>• Dans une résolution supérieure à 8192 × 8192</li> </ul>
.gif	Vérifiez que le fichier n'est pas : <ul style="list-style-type: none"> <li>• Dans une résolution supérieure à 8192 × 8192</li> <li>• Animée</li> </ul>
.png	Vérifiez que le fichier n'est pas : <ul style="list-style-type: none"> <li>• Dans une résolution supérieure à 8192 × 8192</li> </ul>

Type de fichier vidéo (extension)	Détails
.avi (vidéo JPEG)	<p>Prend en charge uniquement AVI 1.0.</p> <ul style="list-style-type: none"> <li>• Résolution : 1280 × 800 ou inférieur</li> <li>• Résolution : 320 × 240 ou plus</li> <li>• Taille : 2 Go ou moins</li> <li>• Fréquence d'image : jusqu'à 30 im/s</li> <li>• Codec audio : LPCM</li> <li>• Canal audio : jusqu'à 2canaux (canal 2)</li> <li>• Bit audio : 8 bits ou 16 bits</li> <li>• Taux d'échantillonnage audio : 11,025 kHz, 16 kHz, 22,05 kHz, 24 kHz, 32 kHz, 44,1 kHz, 48 kHz</li> </ul>
.mp4 (MPEG-4 ASP, H.264/MPEG-4 AVC *)	<p>Conversion au format de fichier AVI ou MP4 lorsque ajouté à la liste de lecture, selon le réglage du format de fichier vidéo du projet. Vous pouvez vérifier le réglage d'un format de fichier vidéo dans l'onglet <b>Réglage</b> de l'écran principal.</p> <ul style="list-style-type: none"> <li>• Codec vidéo : MPEG-4 ASP, H.264/MPEG-4 AVC</li> <li>• Résolution : 4096 × 2160 ou inférieur</li> <li>• Résolution : 320 × 240 ou plus</li> <li>• Fréquence d'image : jusqu'à 30 im/s</li> <li>• Codec audio : MPEG-4 AAC-LC, LPCM</li> <li>• Canal audio : jusqu'à 2canaux (canal 2)</li> <li>• Bit audio : 8 bits, 16 bits ou 24 bits</li> <li>• Taux d'échantillonnage audio : 11,025 kHz, 16 kHz, 22,05 kHz, 24 kHz, 32 kHz, 44,1 kHz, 48 kHz</li> </ul>

Type de fichier vidéo (extension)	Détails
.wmv (WMV9) (Windows uniquement)	<p>Conversion au format de fichier AVI lors de l'ajout à la liste de lecture.</p> <ul style="list-style-type: none"> <li>• Codec vidéo : WMV9</li> <li>• Résolution : 4096 × 2160 ou inférieur</li> <li>• Résolution : 320 × 240 ou plus</li> <li>• Fréquence d'image : jusqu'à 30 im/s</li> <li>• Codec audio : WMA9</li> <li>• Canal audio : jusqu'à 2canaux (canal 2)</li> <li>• Bit audio : 8 bits, 16 bits ou 24 bits</li> <li>• Taux d'échantillonnage audio : 11,025 kHz, 16 kHz, 22,05 kHz, 24 kHz, 32 kHz, 44,1 kHz, 48 kHz</li> </ul>

\* Version High Profile ou antérieure prise en charge.



- Les fichiers que Windows Media Player ou QuickTime ne peut pas lire ne sont pas pris en charge.
- Si la résolution du fichier est supérieure à 1280 × 800, le fichier est redimensionné pour correspondre à la résolution lors de la conversion.
- Après la conversion, si la taille du fichier est supérieure à 2 Go, le fichier est divisé en plusieurs fichiers.

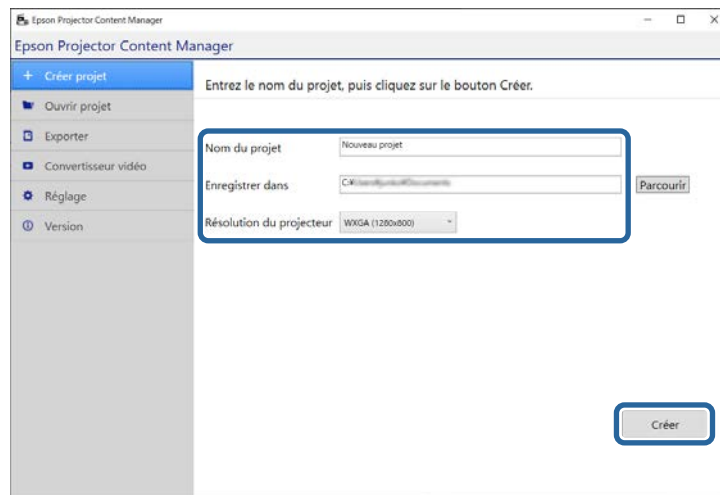
►► **Liens connexes**

- "Créer des listes de lecture" [p.12](#)

## Création d'un projet

Vous devez créer un projet pour combiner et enregistrer les listes de lecture avant de créer des listes de lecture.

- 1** Lancez le logiciel Epson Projector Content Manager.
  - Windows : Sélectionnez **Démarrer**, **EPSON Projector**, puis sélectionnez **Epson Projector Content Manager Ver.X.XX**.
  - Mac: Double-cliquez sur **Epson Projector Content Manager** dans le dossier **Applications**.  
L'écran principal s'affiche.
- 2** Sélectionnez l'onglet **Créer projet**.
- 3** Saisissez un nom du projet et choisissez la résolution et l'emplacement où vous souhaitez l'enregistrer, puis cliquez sur le bouton **Créer**.



L'écran du projet s'affiche et vous pouvez maintenant créer des listes de lecture.

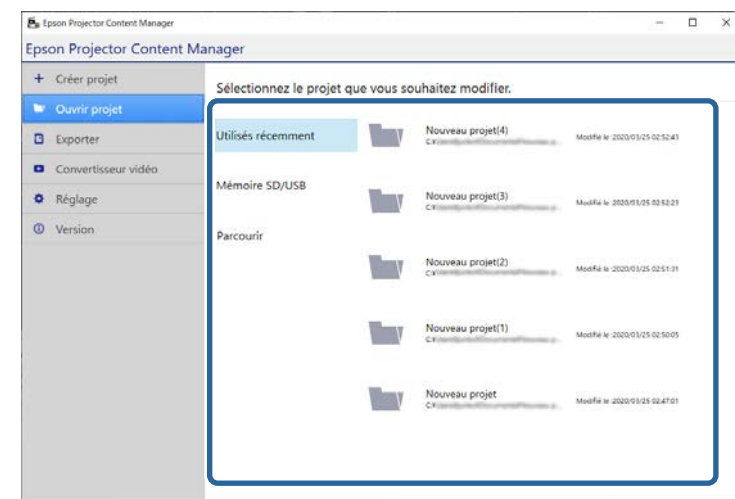
## » Liens connexes

- "Créer des listes de lecture" [p.12](#)

## Ouverture d'un projet existant

Vous pouvez ouvrir un projet que vous avez créé précédemment pour ajouter ou modifier des listes de lecture.

- 1** Lancez le logiciel Epson Projector Content Manager.
  - Windows : Sélectionnez **Démarrer**, **EPSON Projector**, puis sélectionnez **Epson Projector Content Manager Ver.X.XX**.
  - Mac: Double-cliquez sur **Epson Projector Content Manager** dans le dossier **Applications**.  
L'écran principal s'affiche.
- 2** Sélectionnez l'onglet **Ouvrir projet** et sélectionnez un projet en parcourant les dossiers ou le périphérique de stockage externe (mémoire SD/USB), ou en utilisant la liste des projets récemment utilisés.





Si vous sélectionnez le projet qui a été créé par Epson Projector Content Manager Ver.1.10 ou une version antérieure, la fenêtre de conversion s'affiche et le format du projet est converti au format de la version 1.20 ou d'une version ultérieure lors de l'ouverture du projet.

L'écran du projet s'affiche et vous pouvez maintenant créer des listes de lecture.

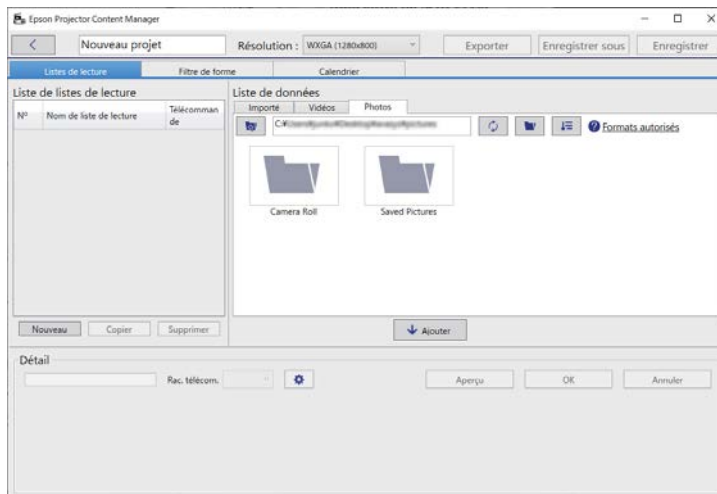
## ► Liens connexes

- "Créer des listes de lecture" p.12

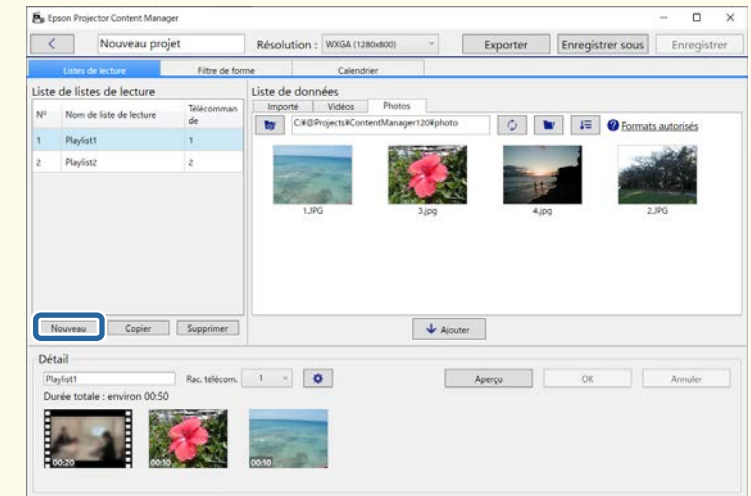
## Créer des listes de lecture

Vous pouvez créer des listes de lecture et les enregistrer dans un projet que vous pouvez exporter sur un périphérique de stockage externe.


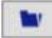
### 1 Ouvrez l'écran du projet.

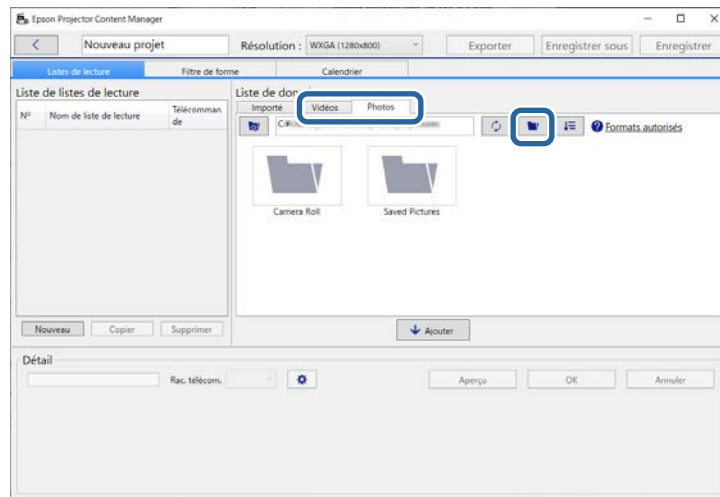



Si vous ouvrez un projet existant et que vous souhaitez ajouter une nouvelle liste de lecture, cliquez sur le bouton **Nouveau**.



### 2 Sélectionnez le dossier contenant les fichiers images ou vidéos que vous souhaitez ajouter à la liste de lecture.

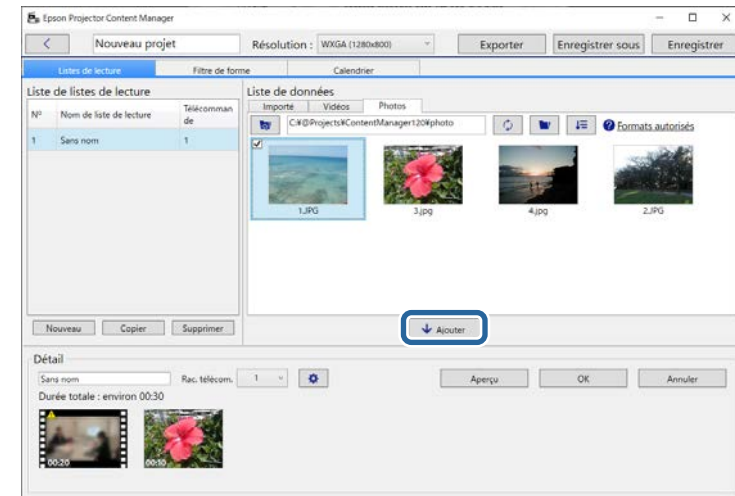
- Pour ajouter des images, cliquez sur  dans l'onglet **Photos** de la zone **Liste de données** et sélectionnez le dossier.
- Pour ajouter des vidéos, passez à l'onglet **Vidéos**, cliquez sur  et sélectionnez le dossier.



- Dans l'écran de sélection du dossier qui s'affiche lorsque vous avez cliqué sur , bien que vous puissiez voir tous les fichiers dans les dossiers, notez que vous ne pouvez sélectionner que des dossiers.
- Pour visualiser les informations sur les types de fichier pris en charge, cliquez sur **Formats autorisés**.



Toutes les images ou toutes les vidéos stockées dans le dossier sont affichés dans la zone **Liste de données**.

- 3** Dans la zone **Liste de données**, sélectionnez les images dans l'onglet **Photos** ou une vidéo dans l'onglet **Vidéos** et cliquez sur le bouton **Ajouter** pour les ajouter à la liste de lecture.

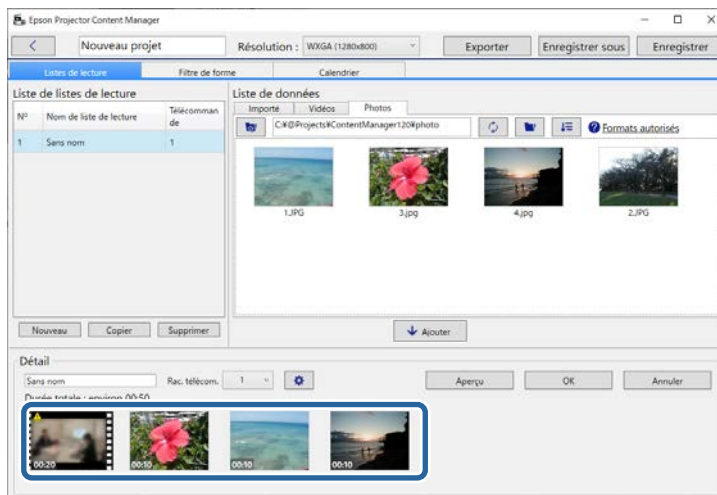



Les fichiers sont ajoutés à la zone **Détail**.



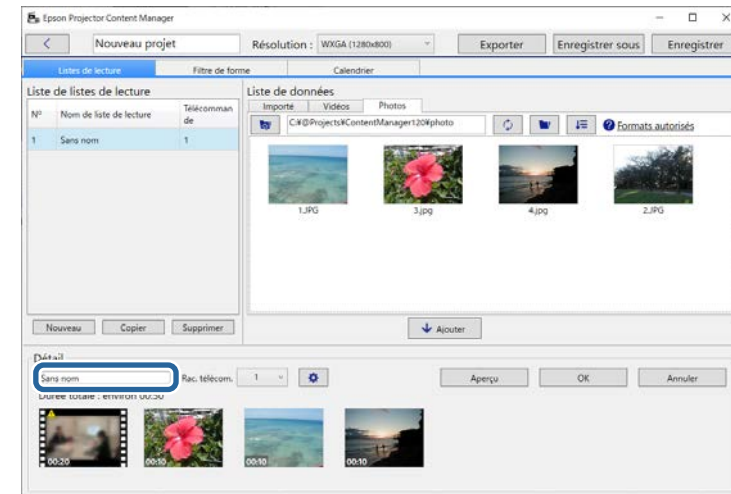
- Chaque fichier sélectionné est indiqué avec  dans la zone **Liste de données**.
- Les fichiers avec  dans la zone **Détail** seront convertis au format de fichier que le projecteur prend en charge lorsqu'il est ajouté à la liste de lecture.
- Si un fichier sélectionné dans l'onglet **Vidéos** ne peut pas être converti, il n'est pas ajouté à la zone **Détail**.
- Vous ne pouvez pas ajouter les fichiers dans la zone **Détail** si plus de 20 fichiers vidéo doivent être convertis.
- Les fichiers sélectionnés seront indiqués dans l'onglet **Importé** de la zone **Liste de données** une fois que vous aurez cliqué sur le bouton **OK**.
- Vous pouvez également ajouter des fichiers à la liste de lecture en les faisant glisser depuis la zone **Liste de données** ou directement depuis un dossier.

- 4** Pour modifier l'ordre d'affichage des fichiers dans la liste de lecture, faites-les glisser et déposez-les dans l'ordre souhaité dans la zone **Détail**.

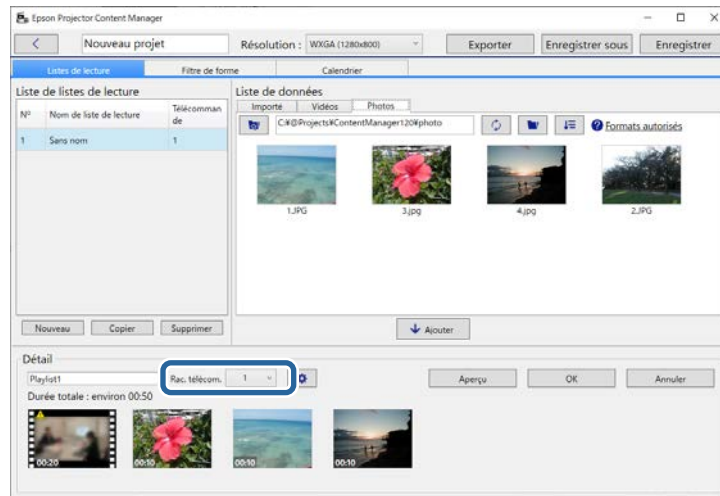


- 5** Pour supprimer un fichier de la liste de lecture, passez le pointeur de la souris au-dessus du fichier et cliquez sur  affiché sur le fichier.

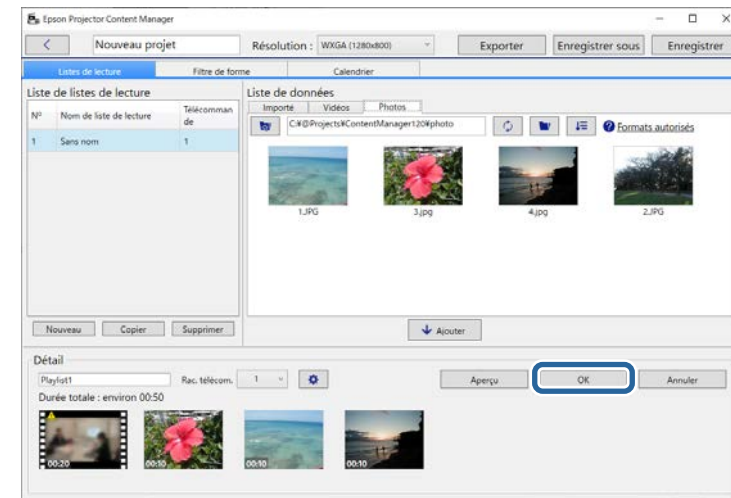
- 6** Modifiez le nom de la liste de lecture dans la zone **Détail** si nécessaire.



- 7** Si vous souhaitez attribuer un numéro spécifique à la liste de lecture, vous pouvez la sélectionner en tant que paramètre **Rac. télécom.** Cela vous permet de démarrer la liste de lecture directement en appuyant sur le bouton numérique correspondant sur la télécommande du projecteur.

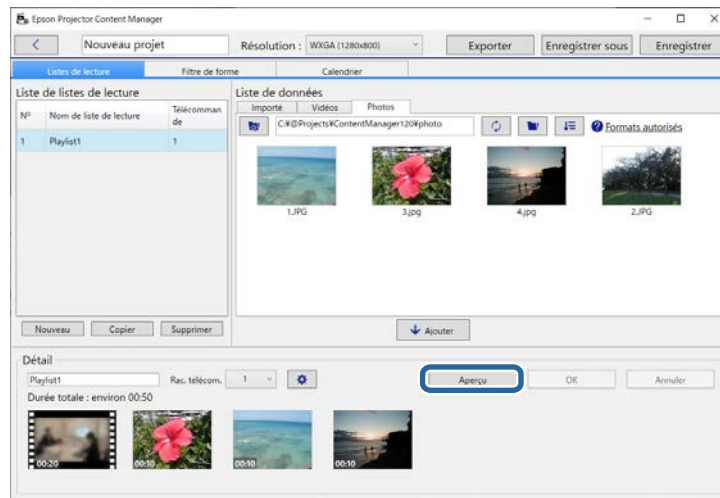


- 8** Cliquez sur le bouton OK pour enregistrer la liste de lecture.



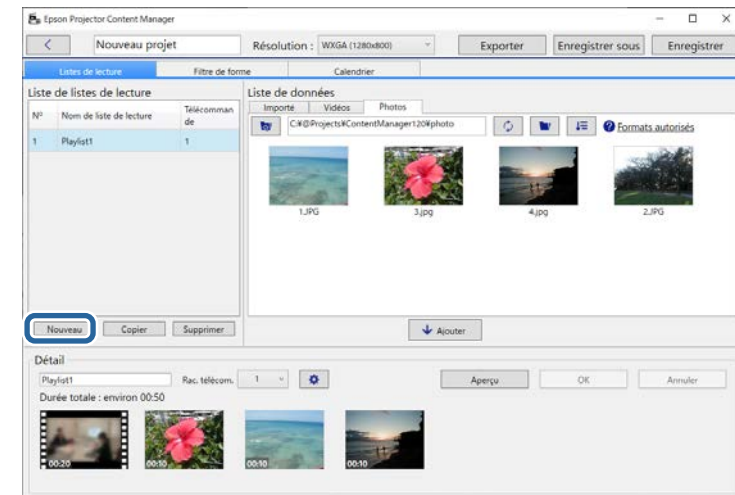
Si il y a des fichiers vidéo qui doivent être convertis dans la zone **Détail**, la conversion commence. Vous pouvez vérifier l'état de la conversion dans l'écran **Progression de la conversion** qui s'affiche.

- 9** Cliquez sur le bouton **Aperçu** pour prévisualiser la liste de lecture.



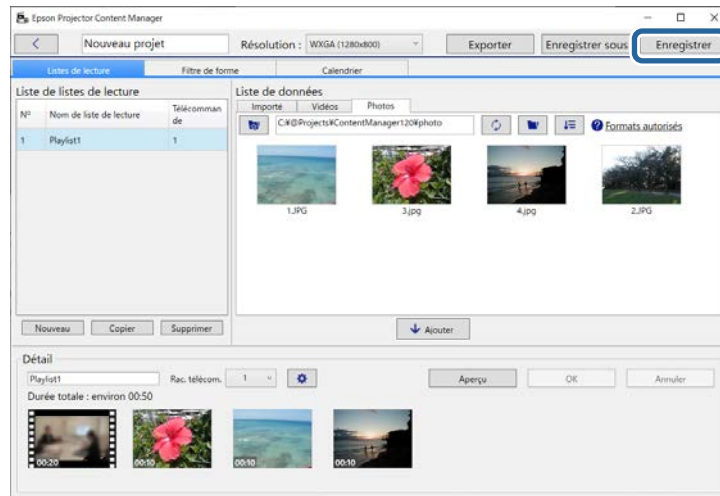
Vous pouvez également ajouter des effets à la liste de lecture dans l'écran **Paramètres d'effet**. Consultez la section de ce guide sur l'ajout d'effets dans une liste de lecture.

- 10** Si vous souhaitez créer plusieurs listes de lecture et les ajouter au même projet, cliquez sur le bouton **Nouveau** pour ajouter une nouvelle liste de lecture. Répétez les étapes 2 à 10 pour chaque liste de lecture que vous créez.



Vous pouvez réorganiser les listes de lecture dans le projet en les faisant glisser et en les déposant dans la zone **Liste de listes de lecture**.

- 11** Une fois que vous avez terminé d'ajouter et de modifier toutes les listes de lecture dans votre projet, cliquez sur le bouton **Enregistrer** pour enregistrer le projet.



Le projet est enregistré sur l'ordinateur.



Vous pouvez également programmer des listes de lecture dans l'onglet **Calendrier**. Consultez la section de ce guide sur la programmation des listes de lecture.

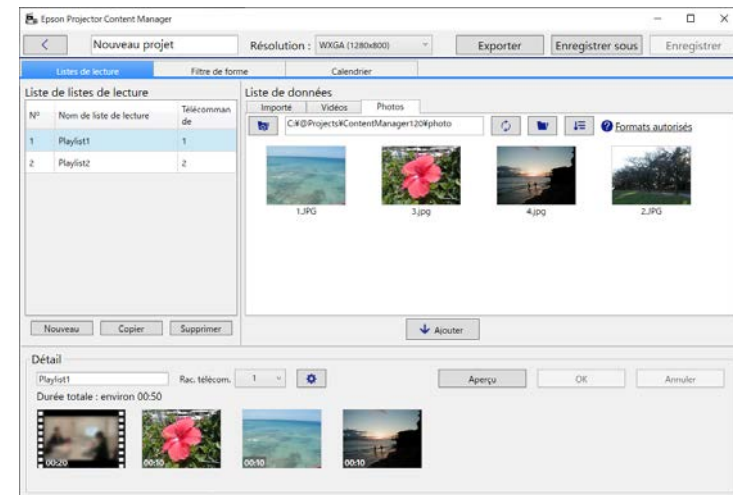
## ► Liens connexes

- "Types de fichiers pris en charge pour les listes de lecture" [p.9](#)
- "Ajout d'effets à une liste de lecture" [p.17](#)
- "Planification de listes de lecture" [p.23](#)
- "Écran Projet" [p.32](#)
- "Écran des paramètres d'effet" [p.34](#)
- "Exportation d'un projet sur un périphérique de stockage externe" [p.26](#)

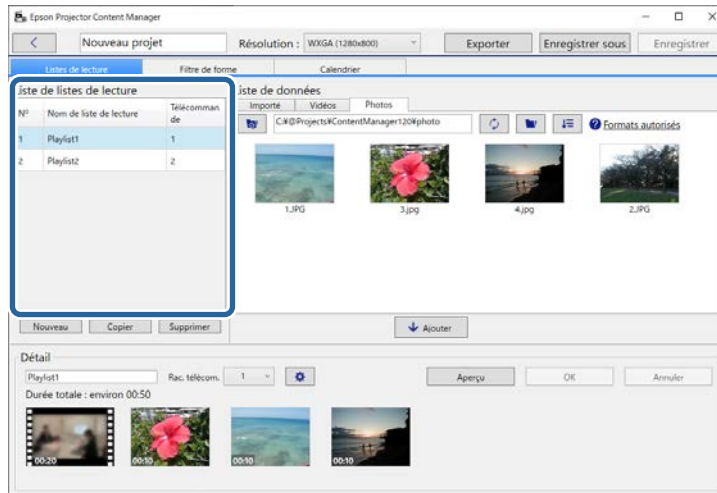
## Ajout d'effets à une liste de lecture

Vous pouvez sélectionner des effets pour une liste de lecture.

- 1** Ouvrez l'écran du projet.

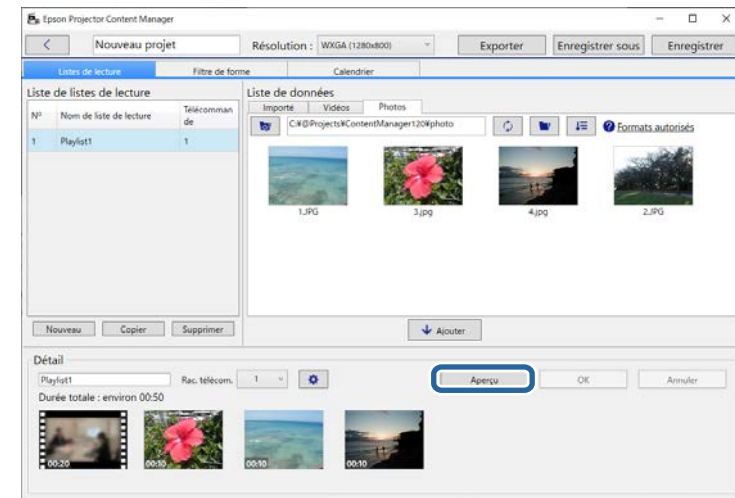



- 2** Sélectionnez le nom de la liste de lecture à laquelle vous souhaitez ajouter des effets dans **Liste de listes de lecture**.

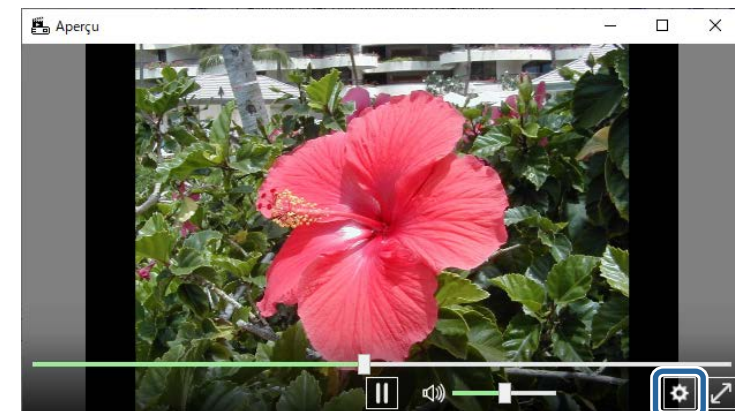


S'il n'y a pas de liste de lecture dans le projet, créez une liste de lecture avant de choisir l'effet.

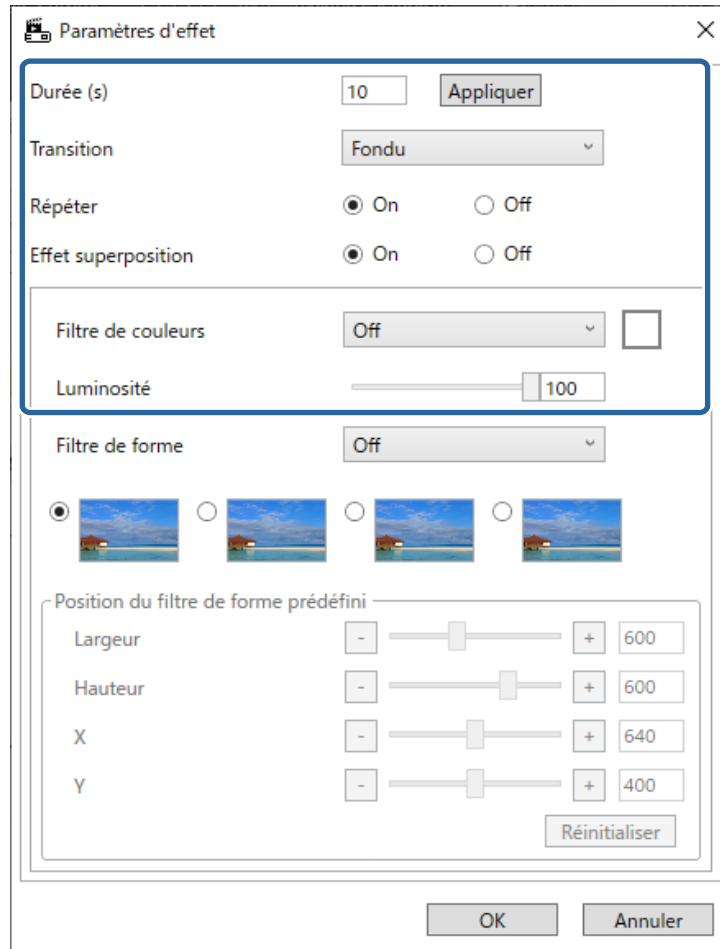
- 3** Cliquez sur le bouton **Aperçu** pour ouvrir l'écran **Aperçu**.



- 4** Cliquez sur  pour ouvrir l'écran **Paramètres d'effet**.

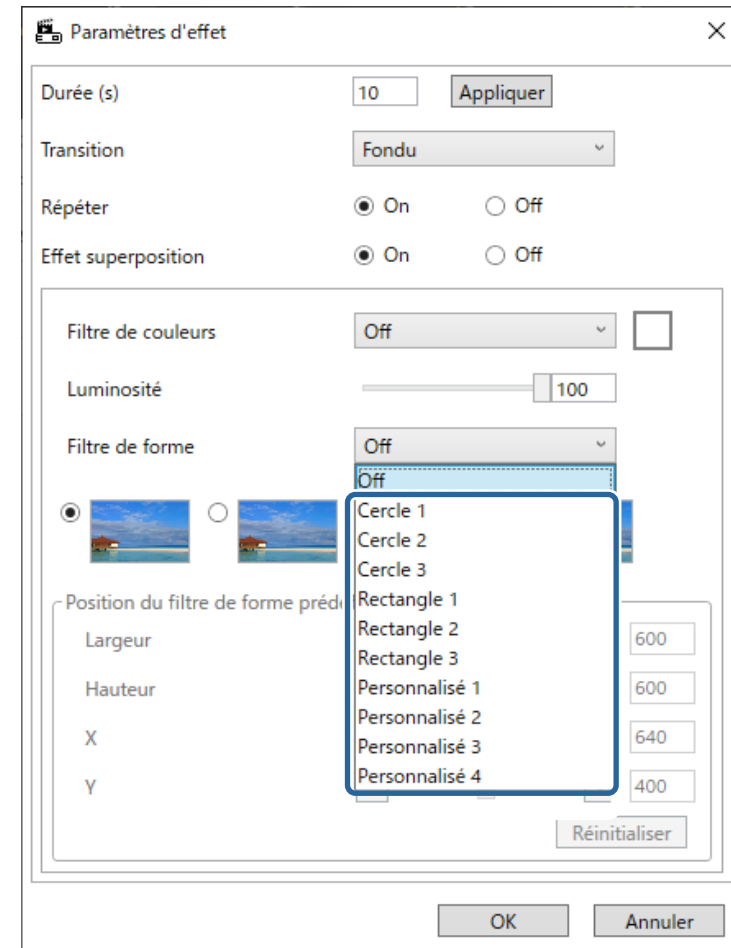


- 5** Sélectionnez les paramètres **Durée (s)**, **Transition**, **Répéter** et **Effet superposition** tout en vérifiant l'aperçu dans l'écran **Aperçu**.



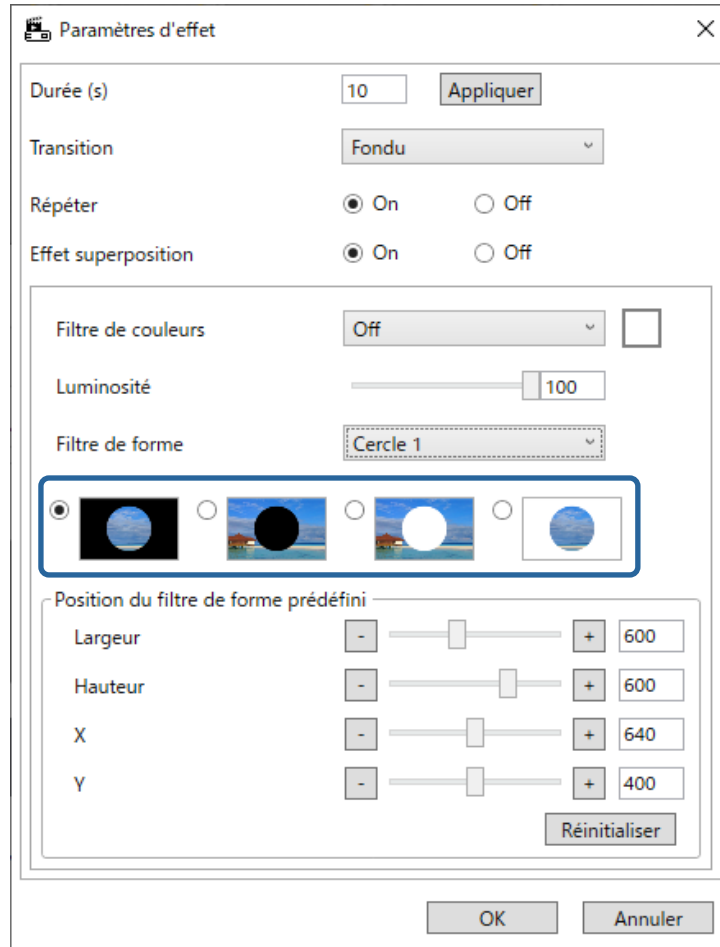
- 6** Lorsque vous souhaitez utiliser un filtre d'effet de forme, sélectionnez le nom du filtre cible dans le paramètre **Filtre de forme**.

- **Cercle 1 à Cercle 3** ou **Rectangle 1 à Rectangle 3** : Ce sont les filtres standard. Vous pouvez modifier la taille et la position du filtre d'effet de forme en ajustant la valeur de **Position du filtre de forme prédéfini**.
- **Personnalisé 1 à Personnalisé 4** : Vous pouvez personnaliser ces filtres dans l'onglet **Filtre de forme** de l'écran du projet.



Si vous sélectionnez un nom de filtre autre que **Off**, quatre types d'effets d'image sont affichés.

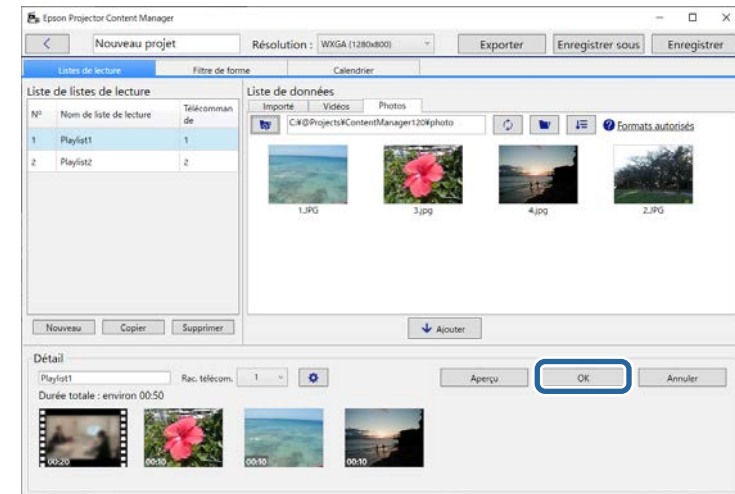
- 7** Sélectionnez l'effet d'image que vous souhaitez utiliser.



- 8** Cliquez sur le bouton OK pour fermer l'écran **Paramètres d'effet**.

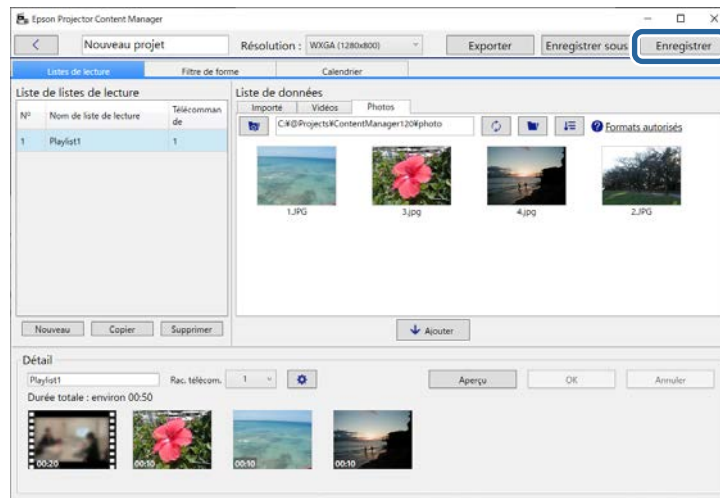
- 9** Fermez l'écran **Aperçu**.

- 10** Cliquez sur le bouton OK pour appliquer les paramètres à votre liste de lecture.

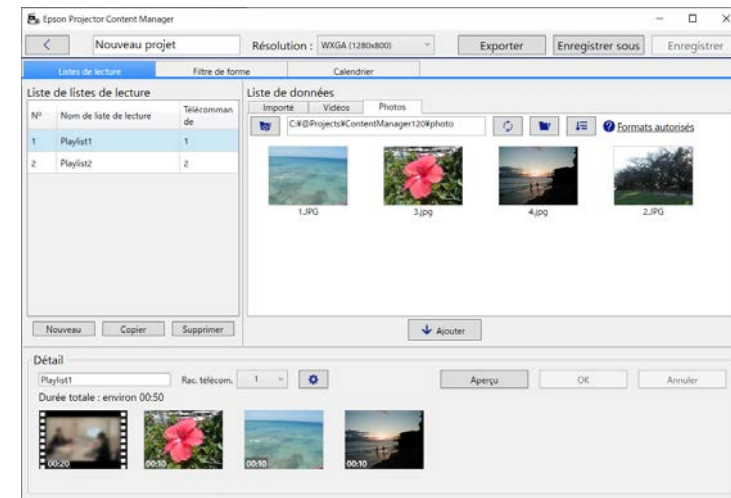


- 11** Répétez les étapes 2 à 10 si vous souhaitez utiliser des réglages d'effet dans d'autres listes de lecture.

**12** Cliquez sur le bouton **Enregistrer** pour enregistrer le projet.



**1** Ouvrez l'écran du projet.



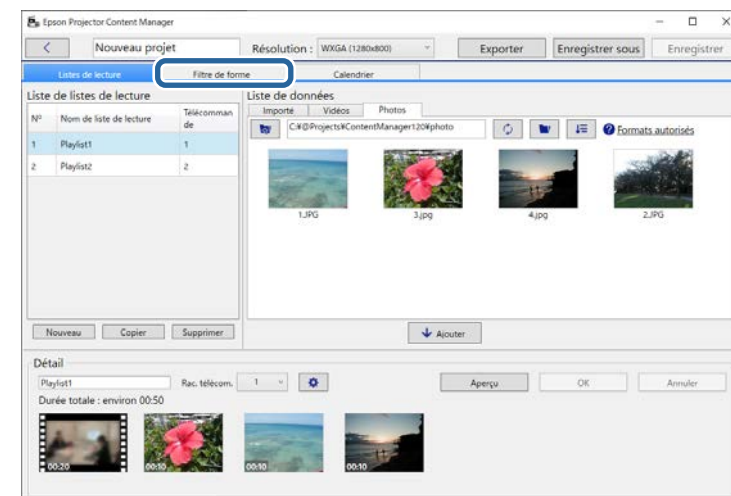
## ► Liens connexes

- "Personnalisation des filtres d'effet de forme pour une liste de lecture" [p.21](#)
- "Écran des paramètres d'effet" [p.34](#)

## Personnalisation des filtres d'effet de forme pour une liste de lecture

Vous pouvez utiliser vos images comme filtres d'effets de forme nommés **Personnalisé 1** à **Personnalisé 4** et les ajouter dans vos listes de lecture.

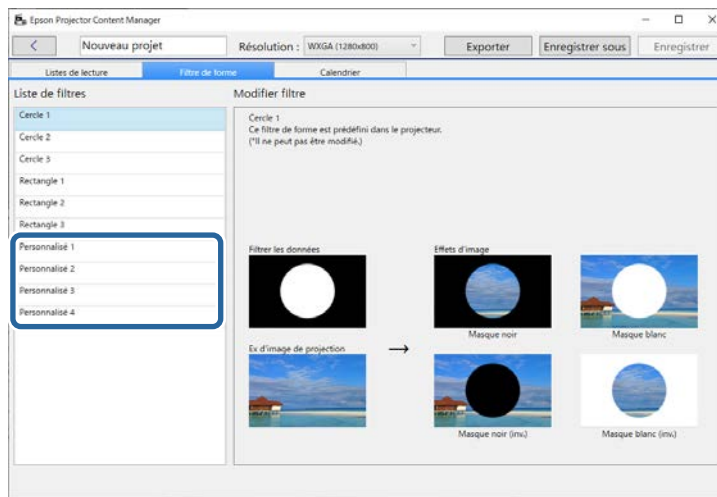
**2** Sélectionnez l'onglet **Filtre de forme**.



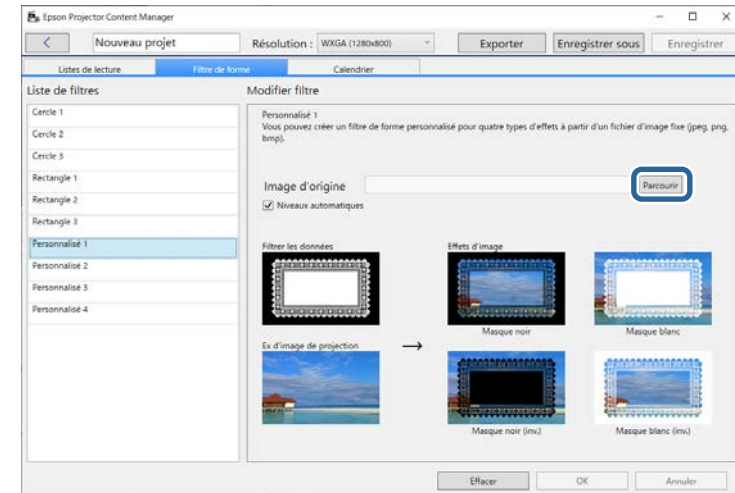
- 3** Sélectionnez un des filtres nommés **Personnalisé 1** à **Personnalisé 4** dans la zone **Liste de filtres**.



Vous ne pouvez pas modifier les filtres standard tels que **Cercle 1** à **Cercle 3** et **Rectangle 1** à **Rectangle 3**.



- 4** Cliquez sur le bouton **Parcourir** et sélectionnez le fichier image que vous souhaitez utiliser en tant que filtre d'effet de forme.

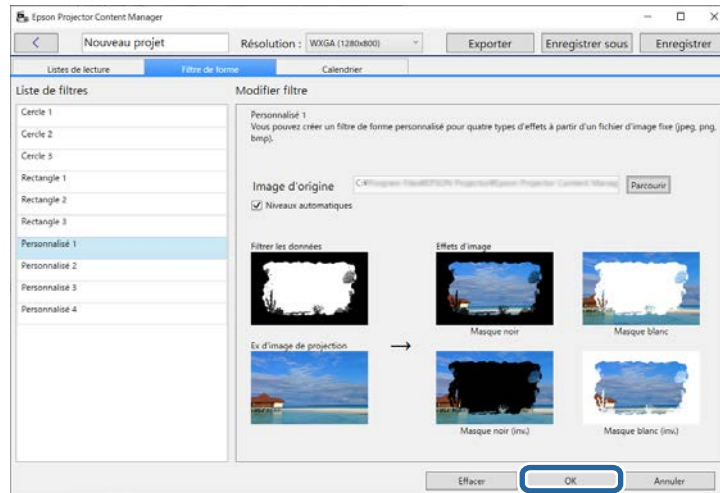


Les échantillons d'images d'effets sont affichés.



- Vous pouvez utiliser les formats de fichiers jpeg, png ou bmp.
- Les images avec plus de 8192 × 8192 pixels ne peuvent pas être utilisées. Si la largeur de l'image est supérieure à 1280 pixels ou si la hauteur est supérieure à 800 pixels, elle sera redimensionnée à 1280 × 800 pixels en conservant le rapport hauteur/largeur.
- Vous pouvez utiliser le bouton **Échantillons de filtres** de l'écran de sélection des fichiers si vous souhaitez accéder rapidement aux échantillons de filtres préparés.  
Sur Mac, le bouton **Échantillons de filtres** est affiché sous le bouton **Parcourir**.

- 5** Cliquez sur le bouton **OK** pour enregistrer les paramètres du filtre d'effet de forme en tant que filtre **Personnalisé** dans la **Liste de filtres**.



Vous pouvez maintenant utiliser les filtres d'effet de forme personnalisés dans l'écran **Paramètres d'effet**.

## ► Liens connexes

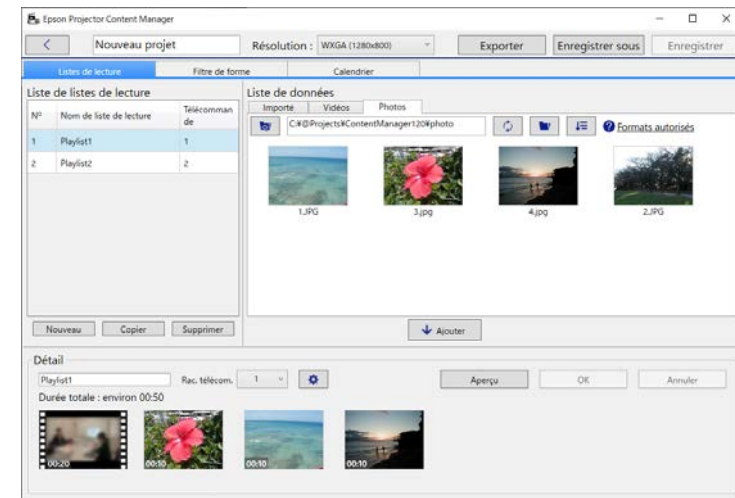
- "Écran des paramètres d'effet" [p.34](#)
- "Écran Projet - Onglet Filtre de forme" [p.36](#)

## Planification de listes de lecture

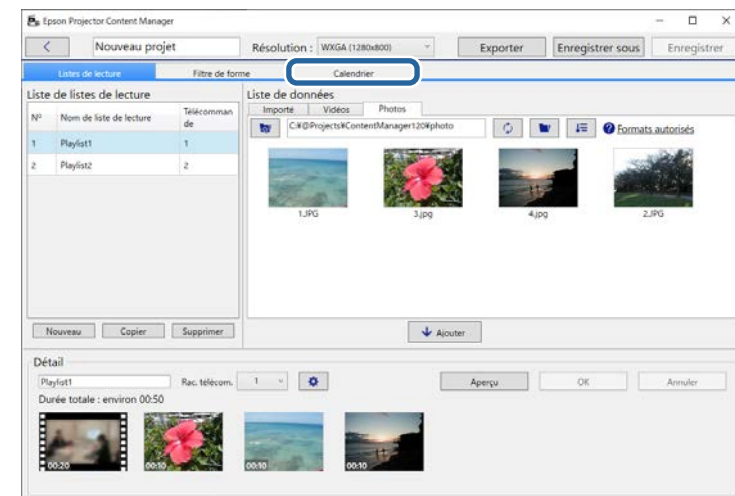
Vous pouvez spécifier quand chaque liste de lecture commence et se termine. Planifier des événements vous permet de :

- répéter périodiquement la même liste de lecture
- lire la même liste de lecture en même temps sur plusieurs projecteurs (modèles pris en charge uniquement)

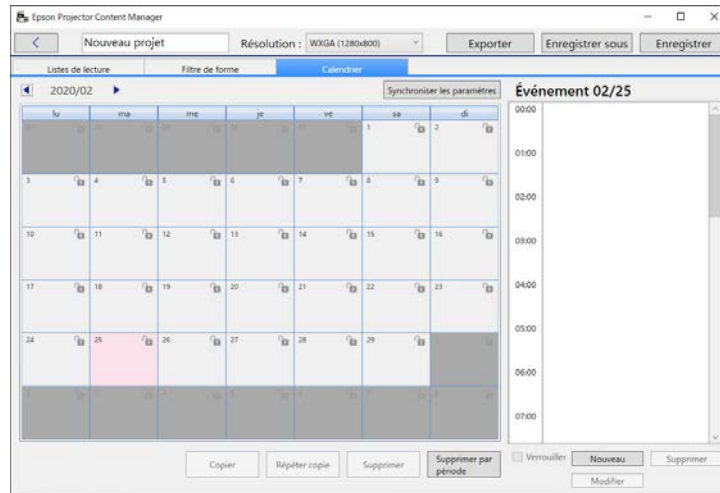
- 1** Ouvrez l'écran du projet.



- 2** Sélectionnez l'onglet **Calendrier**.



- 3** Double-cliquez sur la date à laquelle vous souhaitez planifier des événements dans le calendrier.



L'écran **Nouvel événement** s'affiche.

- 4** Sélectionnez les paramètres **Liste de lecture** et **Heure**, puis cliquez sur le bouton **OK**.



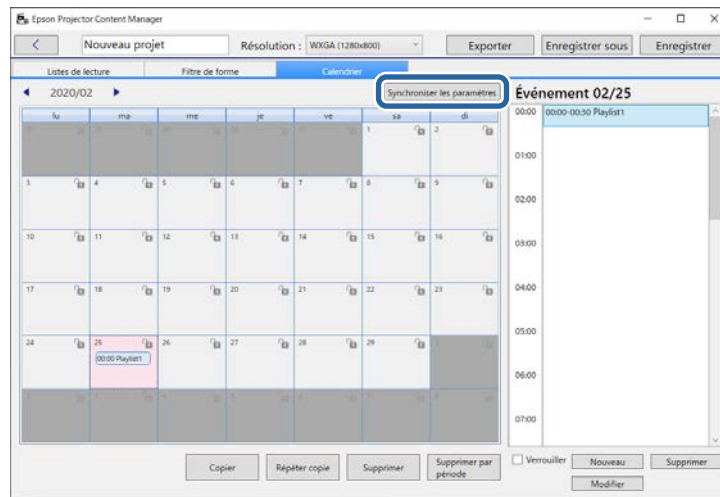
- Si vous souhaitez copier l'événement dans un autre jour, sélectionnez la date originale et cliquez sur le bouton **Copier**. L'écran **Copier** s'affiche et vous pouvez définir la date cible.
- Si vous souhaitez répéter le même événement sur une certaine période, sélectionnez la date originale et cliquez sur le bouton **Répéter copie**. L'écran **Répéter copie** s'affiche et vous pouvez définir la période cible dans laquelle vous souhaitez répéter l'événement et le(s) jour(s) dans cette période.
- Si vous souhaitez répéter tous les événements d'une semaine sur une certaine période de temps, sélectionnez la première date d'origine et cliquez sur le bouton **Répéter copie**. L'écran **Répéter copie** s'affiche et vous pouvez définir la période cible dans laquelle vous souhaitez répéter l'événement et le(s) jour(s) dans cette période.

- 5** Répétez les étapes 3 et 4 pour planifier d'autres listes de lecture si nécessaire.

- 6** Lorsque vous utilisez plusieurs projecteurs, cliquez sur le bouton **Synchroniser les paramètres** pour partager les événements planifiés avec les autres projecteurs (modèles pris en charge uniquement).



Le paramètre **Synchroniser les paramètres** s'applique à l'ensemble du projet, et non à des listes de lecture individuelles.



L'écran **Enregistrer le projecteur pour la lecture synchronisée** s'affiche.

## ► Liens connexes

- "Écran Enregistrer le projecteur pour la lecture synchronisée/l'écran Projecteur réseau d'exportation" [p.38](#)

- 7** Dans la liste des projecteurs recherchés automatiquement, sélectionnez le nom du projecteur que vous voulez utiliser et cliquez sur le bouton **OK** (modèles pris en charge uniquement).



- Vous pouvez également sélectionner les projecteurs dans l'onglet **Historique, Recherche IP** ou **Entrez le nom du projecteur**.
- Vérifiez que les projecteurs sont connectés à votre réseau.

- 8** Cliquez sur le bouton **Enregistrer** pour enregistrer le projet.



Les événements planifiés commencent à être lus selon le calendrier que vous avez sélectionné. Consultez le *Guide de l'utilisateur* de votre projecteur pour plus de détails.

Vous pouvez exporter un projet qui contient des listes de lecture sur un périphérique de stockage externe.



- En fonction du projecteur, les périphériques de stockage pris en charge diffèrent. Consultez le *Guide de l'utilisateur* de votre projecteur pour plus de détails.
- Vous pouvez exporter un seul projet à la fois sur le même périphérique de stockage externe. Si vous exportez un autre projet sur le même périphérique, le projet existant est écrasé.
- Ne retirez pas le périphérique de stockage externe d'un ordinateur ou d'un projecteur pendant l'exportation d'un projet.

## ► Liens connexes

- "Exportation d'un projet sur un périphérique de stockage externe connecté à un ordinateur" [p.26](#)
- "Exportation d'un projet sur un périphérique de stockage externe connecté à un projecteur en réseau" [p.26](#)

## Exportation d'un projet sur un périphérique de stockage externe connecté à un ordinateur

Vous pouvez exporter un projet sur un périphérique de stockage externe connecté à un ordinateur.

- 1** Assurez-vous qu'un périphérique de stockage externe est connecté à votre ordinateur.
- 2** Effectuez une des actions suivantes :
  - Sélectionnez l'onglet **Exporter** dans l'écran principal, puis sélectionnez le projet en parcourant les dossiers ou en utilisant la liste des projets récemment utilisés.



Si vous sélectionnez le projet qui a été créé par Epson Projector Content Manager Ver.1.10 ou une version antérieure, la fenêtre de conversion s'affiche et le format du projet est converti au format de la version 1.20 ou d'une version ultérieure lors de l'ouverture du projet.

- Cliquez sur le bouton **Exporter** dans l'écran du projet. L'écran **Exporter** s'affiche.

- 3** Sélectionnez le lecteur dans lequel vous avez inséré votre périphérique de stockage externe en tant que paramètre **Exporter le lecteur** et cliquez sur le bouton **Exporter**.

L'exportation démarre.

- 4** Une fois l'exportation terminée, cliquez sur **Fermer** dans l'écran **Progression de l'exportation**.

- 5** Retirez le périphérique de stockage externe de votre ordinateur.

Vous pouvez insérer le périphérique contenant un projet dans le projecteur afin de pouvoir projeter des listes de lecture depuis le périphérique.

## Exportation d'un projet sur un périphérique de stockage externe connecté à un projecteur en réseau

Vous pouvez exporter un projet sur un périphérique de stockage externe connecté à un projecteur en réseau.

- 1** Assurez-vous qu'un périphérique de stockage externe est connecté au projecteur.

- 2** Assurez-vous que votre ordinateur et votre projecteur sont connectés au réseau.



Vous devez effectuer les réglages dans le menu du projecteur en fonction de la manière dont vous souhaitez vous connecter. Consultez le *Guide de l'utilisateur* de votre projecteur pour plus de détails.

- 3** Effectuez une des actions suivantes :

- Sélectionnez l'onglet **Exporter** dans l'écran principal, puis sélectionnez le projet en parcourant les dossiers ou en utilisant la liste des projets récemment utilisés.



Si vous sélectionnez le projet qui a été créé par Epson Projector Content Manager Ver.1.10 ou une version antérieure, la fenêtre de conversion s'affiche et le format du projet est converti au format de la version 1.20 ou d'une version ultérieure lors de l'ouverture du projet.

- Cliquez sur le bouton **Exporter** dans l'écran du projet. L'écran **Exporter** s'affiche.

- 4** Sélectionnez **Projecteur réseau d'exportation** et cliquez sur le bouton **Suivant**.

- 5** Dans la liste des projecteurs recherchés automatiquement, sélectionnez le nom du projecteur à connecter et confirmez que le projecteur sélectionné est ajouté à la zone **Liste des projecteurs réseau d'exportation**.



Vous pouvez également sélectionner les projecteurs dans l'onglet **Historique** ou **Recherche IP**.

- 6** Cliquez sur le bouton **Exporter**.

L'exportation démarre.

- 7** Si la fenêtre d'authentification de l'utilisateur s'affiche, saisissez le nom d'utilisateur et le mot de passe pour le projecteur et cliquez sur le bouton **Authentification**.



Si vous n'avez pas un nom d'utilisateur ou un mot de passe pour le projecteur, contactez l'administrateur du projecteur.

- 8** Une fois l'exportation terminée, cliquez sur **Fermer** dans l'écran **Progression de l'exportation**.

Vous pouvez projeter des listes de lecture avec le projecteur.

#### » Liens connexes

- "Écran Enregistrer le projecteur pour la lecture synchronisée/l'écran Projecteur réseau d'exportation" [p.38](#)

# Résolution des problèmes

Consultez la section suivante pour trouver des solutions aux problèmes que vous pourriez rencontrer lorsque vous utilisez le logiciel Epson Projector Content Manager.

## ► Liens connexes

- "Résolution des problèmes rencontrés avec Epson Projector Content Manager" [p.29](#)

Essayez ces solutions si vous rencontrez l'un de ces problèmes.

- Si vous ne pouvez pas importer des images, essayez les solutions suivantes :
  - Vérifiez les types de fichiers pris en charge.
  - Si vous visualisez l'onglet **Vidéos**, essayez de cliquer sur l'onglet **Photos**.
- Si vous ne pouvez pas importer des films, essayez les solutions suivantes :
  - Vérifiez les types de fichiers pris en charge.
  - Si vous visualisez l'onglet **Photos**, essayez de cliquer sur l'onglet **Vidéos**.
- Si vous ne pouvez pas supprimer une liste de lecture dans la zone **Liste de listes de lecture** de l'écran **Projet**, assurez-vous que la liste de lecture n'est pas planifiée dans l'onglet **Calendrier**.
- Si vous ne pouvez pas enregistrer un autre projecteur en utilisant **Synchroniser les paramètres**, essayez les solutions suivantes :
  - Assurez-vous que le projecteur prend en charge cette fonction. Consultez le *Guide de l'utilisateur* de votre projecteur pour plus de détails.
  - Vérifiez que le projecteur est connecté à votre réseau. Consultez le *Guide de l'utilisateur* de votre projecteur pour plus de détails.
  - Vérifiez que le nom du projecteur est correct. Consultez le *Guide de l'utilisateur* de votre projecteur pour plus de détails.
- Si vous ne pouvez pas exporter un projet sur un périphérique de stockage externe, essayez les solutions suivantes :
  - Assurez-vous que le périphérique de stockage externe n'est pas verrouillé.
  - Assurez-vous que votre projecteur prend en charge la fonction de lecture de contenu. Selon le modèle que vous utilisez, vous aurez peut-être besoin d'activer le mode de lecture de contenu à l'avance. Consultez le *Guide de l'utilisateur* de votre projecteur pour plus de détails.
  - Pour l'exportation via un réseau, veuillez connecter au préalable un périphérique de stockage externe au projecteur et allumez le projecteur.
  - Pour l'exportation via un réseau, assurez-vous que l'ordinateur et le projecteur sont reliés au réseau.

- Si les projecteurs ne sont pas affichés dans l'écran **Enregistrer le projecteur pour la lecture synchronisée** ou l'écran **Projecteur réseau d'exportation**, assurez-vous que l'ordinateur et le projecteur sont connectés au même réseau.

## ► Liens connexes

- "Créer des listes de lecture" [p.12](#)
- "Personnalisation des filtres d'effet de forme pour une liste de lecture" [p.21](#)
- "Planification de listes de lecture" [p.23](#)
- "Types de fichiers pris en charge pour les listes de lecture" [p.9](#)
- "Projecteurs pris en charge" [p.7](#)

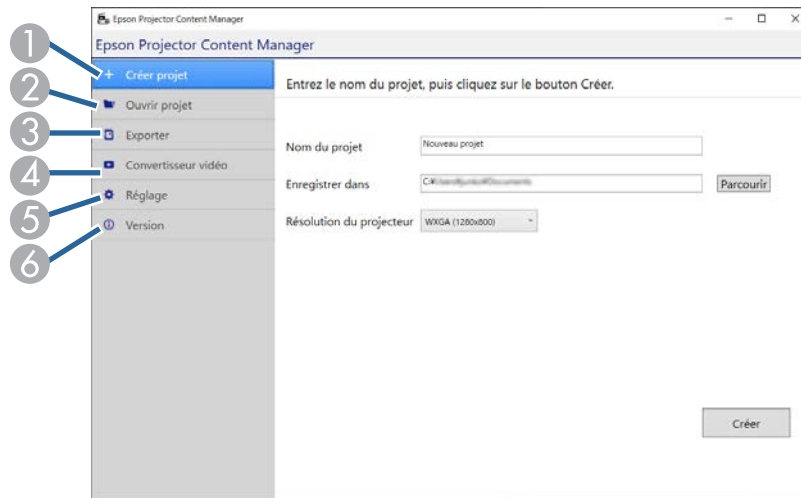
# Résumé de l'écran

Lisez ces sections pour en savoir plus sur les écrans du logiciel Epson Projector Content Manager.


## ► Liens connexes

- "Écran principal" [p.31](#)
- "Écran Projet" [p.32](#)

Lorsque vous lancez le logiciel Epson Projector Content Manager, l'écran principal s'affiche.



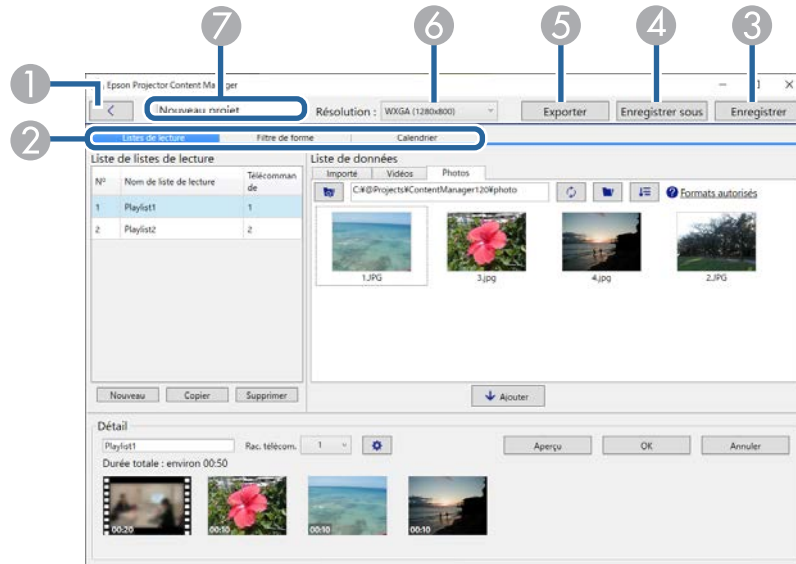
5	Réglages	<p>Définit le format de fichier vidéo pour le projet. Sélectionnez le format de fichier pris en charge par votre projecteur.</p> <p>Si vous ne savez pas quel format de fichier vidéo est pris en charge par le projecteur, sélectionnez <b>Sélection automatique</b> ou <b>Format AVI</b>. Lorsque vous sélectionnez <b>Sélection automatique</b>, le format approprié est automatiquement sélectionné par le projecteur. Le format AVI est pris en charge par tous les modèles qui disposent d'une fonction de lecture de contenu.</p> <p>Lorsque vous sélectionnez <b>Sélection automatique</b> et enregistrez un projet sur un périphérique de stockage externe connecté à l'ordinateur, les formats MP4 et AVI sont tous deux enregistrés, ceci nécessite plus d'espace libre.</p>
6	Version	Affiche la version du logiciel.

1	Créer projet	Crée un nouveau projet sur votre ordinateur.
2	Ouvrir projet	Ouvre un projet existant.
3	Exporter	Exporte le projet sur un périphérique de stockage externe.
4	Convertisseur vidéo	<p>Convertit le type de fichier d'une vidéo à un type pris en charge par le projecteur.</p> <div data-bbox="517 1155 1061 1318" style="border: 1px solid black; padding: 5px; margin-top: 10px;">  <p data-bbox="645 1177 1003 1295">Vous pouvez vérifier les types de fichiers pris en charge en cliquant sur <b>Formats convertibles</b> dans l'onglet <b>Convertisseur vidéo</b>.</p> </div>

» Liens connexes

- "Créer des listes de lecture" [p.12](#)
- "Exportation d'un projet sur un périphérique de stockage externe" [p.26](#)

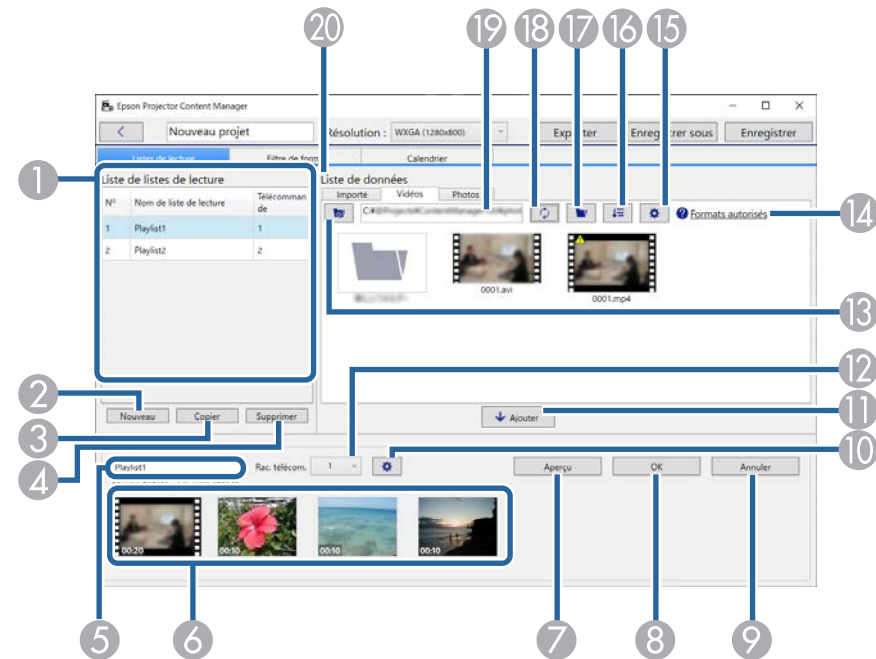
Lorsque vous créez ou ouvrez un projet, l'écran Projet s'affiche.



- "Écran Projet - Onglet Filtre de forme" p.36
- "Écran Projet - Onglet Calendrier" p.37
- "L'écran Enregistrer le projecteur pour la lecture synchronisée/l'écran Projecteur réseau d'exportation" p.38

## Écran Projet - Onglet Listes de lecture


Quand vous cliquez sur l'onglet Listes de lecture dans l'écran Projet, l'écran suivant s'affiche.









①		Retourne à l'écran principal.
②	Onglets Listes de lecture, Filtre de forme et Calendrier	Passes à d'autres onglets de l'écran Projet.
③	Enregistrer	Enregistre le projet sur votre ordinateur.
④	Enregistrer sous	Duplique et enregistre le projet sous un autre nom.
⑤	Exporter	Exporte le projet sur un périphérique de stockage externe.
⑥	Résolution	Définit la résolution du projet. Sélectionnez la résolution en fonction de la résolution du projecteur.
⑦	Nom du projet	Affiche le nom du projet. Vous pouvez modifier ce nom.

### ► Liens connexes

- "Écran Projet - Onglet Listes de lecture" p.32

①	Liste de listes de lecture	Affiche la liste des listes de lecture dans le projet. Sélectionnez le nom de la liste de lecture pour modifier la liste de lecture. Vous pouvez ajouter jusqu'à 50 listes de lecture au projet. <b>Télécommande</b> est la touche de raccourci de la télécommande attribuée à la liste de lecture.
②	Nouveau	Crée une nouvelle liste de lecture.
③	Copier	Copie la liste de lecture sélectionnée.
④	Supprimer	Supprime la liste de lecture sélectionnée.
⑤	Nom de liste de lecture	Vous permet de modifier le nom de la liste de lecture.
⑥	Zone Chronologie	Affiche les images ou les vidéo ajoutés à la liste de lecture dans l'ordre de lecture. La durée totale de lecture du fichier enregistré dans la liste de lecture est également affichée. Vous pouvez ajouter jusqu'à 100 fichiers à la liste de lecture.
⑦	Aperçu	Ouvre l'écran <b>Aperçu</b> et commence à prévisualiser les listes de lecture. Le contenu que vous étiez en train d'éditer est automatiquement enregistré dans la liste de lecture avant la prévisualisation.
⑧	OK	Enregistre les modifications apportées à la liste de lecture.
⑨	Annuler	Annule les modifications non enregistrées que vous avez apportées à la liste de lecture.
⑩		Ouvre l'écran <b>Paramètres d'effet</b> . Vous pouvez ajouter des paramètres d'effet à la liste de lecture.
⑪	Ajouter	Ajoute les images ou les vidéos sélectionnées dans la <b>Liste de données</b> à la liste de lecture.

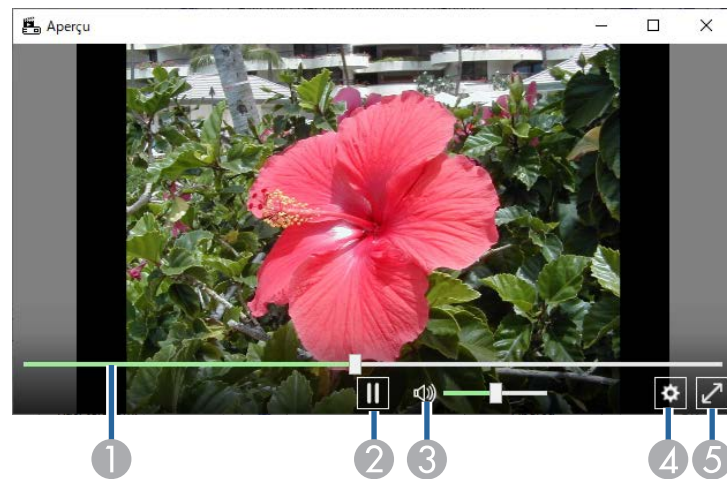
⑫	Rac. télécom.	Attribue une touche de raccourci de la télécommande à la liste de lecture. Consultez le <i>Guide de l'utilisateur</i> de votre projecteur pour lire la liste de lecture à l'aide de la touche de raccourci.
⑬		Affiche les dossiers ou les fichiers du niveau supérieur du chemin affiché dans le chemin du dossier.
⑭	Formats autorisés	Affiche les types de fichiers pris en charge lorsque vous cliquez sur ce texte.
⑮	 (Onglet Vidéos uniquement)	Définit la qualité de l'image pour les conversions vidéo.
⑯		Trie l'ordre des fichiers dans <b>Liste de données</b> par dates de mise à jour ou par noms.
⑰		Parcourt les dossiers.
⑱		Met à jour les fichiers affichés pour refléter leur état actuel dans le dossier sélectionné.
⑲	Chemin du dossier	Affiche le chemin du dossier sélectionné.
⑳	Liste de données	Affiche les images ou les vidéos dans le dossier sélectionné. Jusqu'à 1000 fichiers peuvent être listés dans cette zone. <ul style="list-style-type: none"> <li>• Onglet <b>Photos</b> : Vous pouvez afficher les fichiers images.</li> <li>• Onglet <b>Vidéos</b> : Vous pouvez afficher les fichiers films.</li> <li>• Onglet <b>Importé</b> : Vous pouvez afficher les fichiers que vous avez précédemment importés dans des listes de lecture. Les fichiers utilisés dans la liste de lecture sont identifiés par un .</li> </ul>


► Liens connexes

- "Écran Aperçu" p.34
- "Écran des paramètres d'effet" p.34

## Écran Aperçu

Lorsque vous cliquez sur le bouton **Aperçu** dans la zone **Détail** de l'onglet **Listes de lecture**, l'écran **Aperçu** s'affiche.




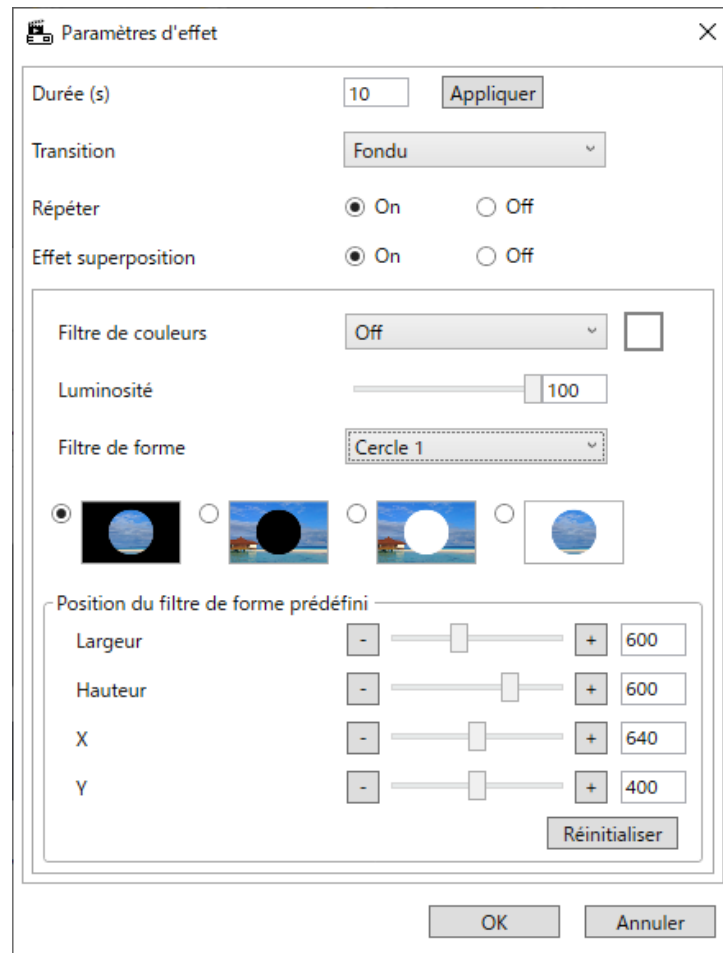
①	Barre de recherche	Montre la progression de l'écran <b>Aperçu</b> .
②	Lecture/Stop	Lecture ou arrêt de l'aperçu.
③	Jauge de volume	Ajuste le volume audio de la liste de lecture.
④		Affiche l'écran <b>Paramètres d'effet</b> .
⑤	Plein écran/Quitter le plein écran (Windows uniquement)	Affiche l'aperçu en plein écran ou quitte le plein écran.



## Écran des paramètres d'effet

Lorsque vous cliquez sur  dans l'onglet **Aperçu**, l'écran **Paramètres d'effet** s'affiche.



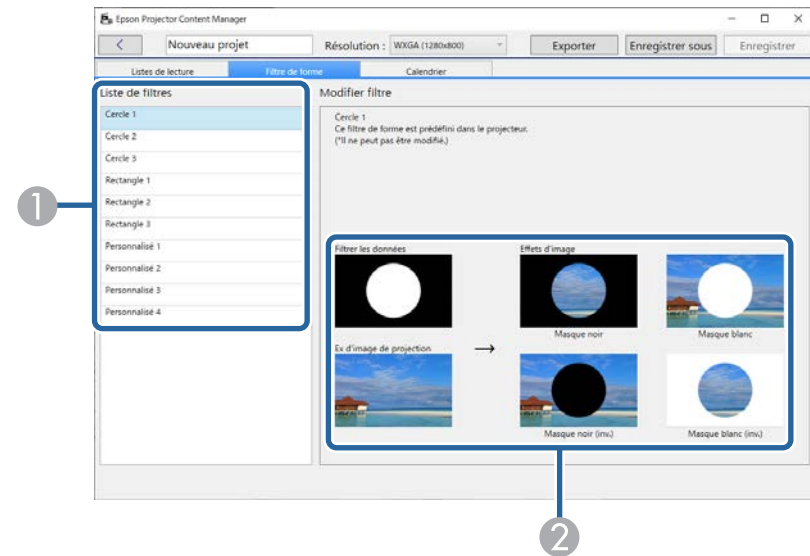
Vous pouvez également ouvrir l'écran **Paramètres d'effet** dans  dans la zone **Détail** de l'écran du projet.



Transition	Sélectionne un effet de transition dans une liste de transitions disponibles.
Répéter	Sélectionne l'activation ou non de la lecture en boucle.
Effet superposition	Sélectionne l'activation ou non d'un effet superposition. Sélectionnez <b>On</b> si vous souhaitez appliquer les paramètres <b>Filtre de couleurs</b> , <b>Luminosité</b> et <b>Filtre de forme</b> .  <div style="border: 1px solid gray; padding: 5px; background-color: #ffffcc;">  Vous pouvez également sélectionner le paramètre <b>Effet superposition</b> dans le menu de votre projecteur pour pouvoir ajuster les paramètres lors de la projection d'images avec le projecteur. Consultez le <i>Guide de l'utilisateur</i> de votre projecteur pour plus de détails.         </div>
Filtre de couleurs	Applique un effet de couleur dans la liste des effets disponibles à la liste de lecture. Vous pouvez également sélectionner un filtre de couleurs Personnalisé.
Luminosité	Éclaircit ou assombrit l'effet de filtre.
Filtre de forme	Sélectionne un filtre d'effet de forme standard ou personnalisé, et un paramètres de masque noir ou blanc ou de masque inversé. (Les filtres d'effet de forme standard sont <b>Cercle 1</b> à <b>Cercle 3</b> et <b>Rectangle 1</b> à <b>Rectangle 3</b> .)  <div style="border: 1px solid gray; padding: 5px; background-color: #ffffcc;">  Vous pouvez personnaliser les filtres d'effet de forme dans l'onglet <b>Filtre de forme</b>.         </div>

Durée (s)	Sélectionne le temps pendant lequel chaque fichier est affiché avant de passer automatiquement au fichier suivant. Vous pouvez saisir de 1 à 60.
Appliquer	(S'affiche uniquement lorsque l'écran <b>Paramètres d'effet</b> est ouvert dans l'écran <b>Aperçu</b> ) Applique la valeur définie dans <b>Durée (s)</b> à l'écran <b>Aperçu</b> .

<p>Position du filtre de forme prédéfini</p>	<p>(Disponible uniquement lorsque l'écran <b>Paramètres d'effet</b> est ouvert dans l'écran <b>Aperçu</b>)</p> <p>Vous pouvez définir cet élément lorsque <b>Effet superposition</b> est réglé sur <b>On</b> et que <b>Filtre de forme</b> est réglé sur <b>Cercle</b> ou <b>Rectangle</b>.</p> <p>Modifie les valeurs de <b>Largeur</b> et <b>Hauteur</b> pour ajuster la taille du filtre d'effet de forme.</p> <p>Modifie la valeur <b>X</b> pour ajuster la position horizontale du filtre d'effet de forme, la valeur <b>Y</b> pour ajuster la position verticale.</p> <p>Vous pouvez ajuster la valeur lorsque vous la vérifiez dans l'écran <b>Aperçu</b>.</p> <p>Cliquez sur le bouton <b>Réinitialiser</b> pour rétablir la valeur par défaut.</p>
--	---

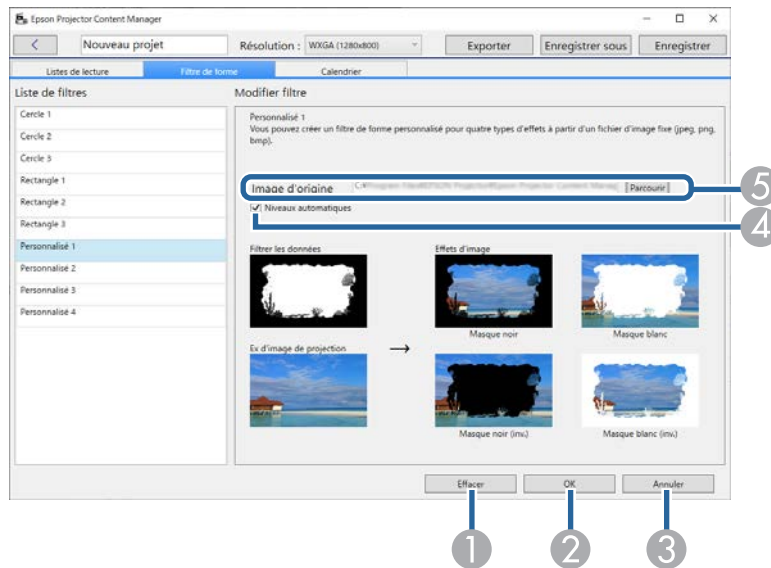


## Écran Projet - Onglet Filtre de forme

Quand vous cliquez sur l'onglet **Filtre de forme** dans l'écran **Projet**, l'écran suivant s'affiche.

<p>1</p>	<p>Liste de filtres</p>	<p>Affiche la liste des filtres d'effet de forme. Lorsque vous cliquez sur le nom d'un filtre, les images utilisant ce filtre d'effet de forme s'affichent dans la zone <b>Modifier filtre</b>. Vous ne pouvez modifier que les filtres d'effet de forme <b>Personnalisé 1</b> à <b>Personnalisé 4</b>.</p>
<p>2</p>	<p>Modifier filtre</p>	<p>Affiche quatre types de filtre d'effet de forme sélectionnés sur une image échantillon.</p>

Lorsque vous sélectionnez un filtre d'effet de forme **Personnalisé 1** à **Personnalisé 4** dans la **Liste de filtres**, les fonctions suivantes sont disponibles.

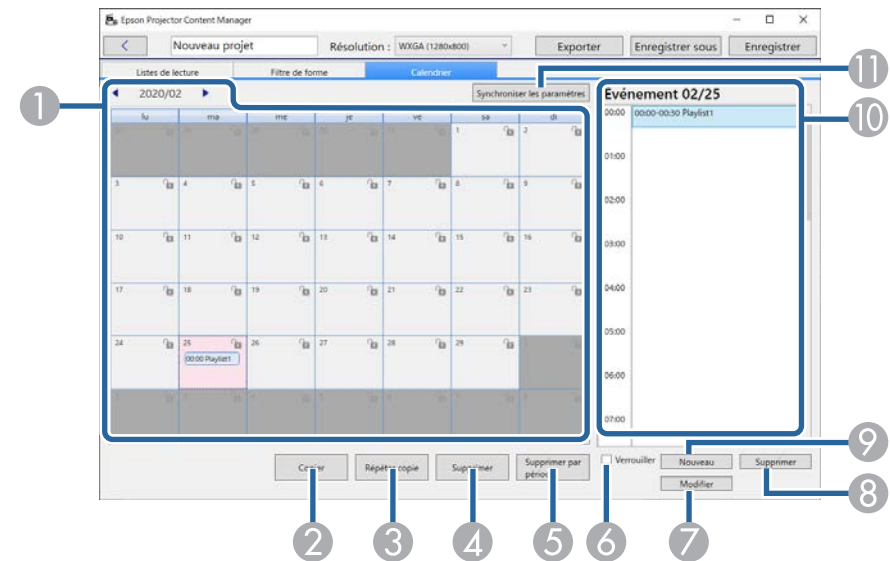


### » Liens connexes

- "Personnalisation des filtres d'effet de forme pour une liste de lecture" p.21

## Écran Projet - Onglet Calendrier

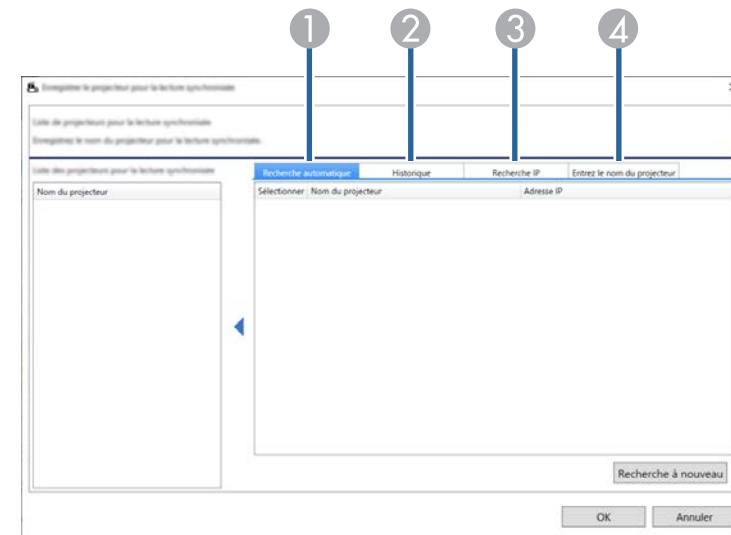
Quand vous cliquez sur l'onglet **Calendrier** dans l'écran Projet, l'écran suivant s'affiche.



1	Effacer	Efface les paramètres pour le filtre d'effet de forme sélectionné.
2	OK	Enregistre les paramètres pour le filtre d'effet de forme sélectionné dans le projet.
3	Annuler	Annule les modifications pour le filtre d'effet de forme sélectionné.
4	Niveaux automatiques	Ajuste automatiquement les niveaux d'intensité des tonalités de l'image pour accentuer le noir et blanc.
5	Image d'origine	Affiche le chemin du fichier de l'image que vous utilisez en tant qu'effet de forme. Cliquez sur le bouton <b>Parcourir</b> pour sélectionner le fichier.  Vous pouvez utiliser le bouton <b>Échantillons de filtres</b> de l'écran de sélection des fichiers si vous souhaitez afficher rapidement les échantillons de filtres préparés. Sur Mac, le bouton <b>Échantillons de filtres</b> est affiché sous le bouton <b>Parcourir</b> .

1	Calendrier	Sélectionnez ◀ pour passer au mois précédent ou sélectionnez ▶ pour passer au mois suivant.  Pour ajouter un nouvel événement, double-cliquez sur le jour.  Pour verrouiller ou déverrouiller tous les événements pour le jour, cliquez sur l'icône représentant une clé.
2	Copier	Copie tous les événements du jour sélectionné dans un autre jour.





③	Répéter copie	Répète tous les événements du jour ou de la semaine sélectionnés à partir de la date sélectionnée jusqu'à un jour et une heure particuliers.
④	Supprimer	Supprime tous les événements du jour sélectionné.
⑤	Supprimer par période	Supprime tous les événements de la période sélectionnée.
⑥	Verrouiller	Empêche d'ajouter ou de modifier des événements dans le jour sélectionné. Vous pouvez toujours supprimer des événements depuis un jour verrouillé dans le calendrier après avoir confirmé l'opération à l'invite. Vous ne pouvez pas copier un événement dans un jour verrouillé.
⑦	Edition	Modifie la liste de lecture ou la planification pour l'événement sélectionné.
⑧	Supprimer	Supprime l'événement sélectionné.
⑨	Nouveau	Ajoute un nouvel événement au jour sélectionné.
⑩	Planification d'événement	Affiche la planification d'événement pour le jour sélectionné.
⑪	Synchroniser les paramètres (modèles pris en charge uniquement)	Cliquez sur ce bouton pour ouvrir l'écran <b>Enregistrer le projecteur pour la lecture synchronisée</b> afin de partager les événements planifiés avec les autres projecteurs sélectionnés.



## L'écran Enregistrer le projecteur pour la lecture synchronisée/l'écran Projecteur réseau d'exportation

L'écran suivant s'affiche lors de la sélection de projecteurs pour la lecture synchronisée ou de la sélection de projecteurs réseau pour l'exportation de listes de lecture (modèles pris en charge uniquement).

①	Recherche automatique	<p>Affiche une liste des projecteurs disponibles sur le même réseau que l'appareil source de la recherche.</p> <p>Sélectionnez <input type="checkbox"/> du projecteur cible pour sélectionner le projecteur. Vous pouvez supprimer le nom du projecteur de la liste en décochant la case.</p> <p>Si vous souhaitez mettre à jour la liste, cliquez sur le bouton <b>Recherche à nouveau</b>.</p> <p>Dans l'écran <b>Projecteur réseau d'exportation</b>, une icône indiquant l'état du projecteur est affichée à côté du nom du projecteur.</p> <p>✔ : Vous pouvez télécharger le projet sur le projecteur.</p> <p>⚠ : Vous ne pouvez pas télécharger le projet sur le projecteur.</p>
---	-----------------------	--

2	Historique	<p>Affiche une liste de l'historique des connexions.</p> <p>Sélectionnez <input type="checkbox"/> du projecteur cible pour sélectionner le projecteur. Vous pouvez supprimer le nom du projecteur de la liste en décochant la case.</p> <p>Dans l'écran <b>Projecteur réseau d'exportation</b>, une icône indiquant l'état du projecteur est affichée à côté du nom du projecteur.</p> <p> : Le statut du projecteur n'a pas été vérifié.</p> <p> : Le projecteur n'a pas été détecté.</p> <p> : Vous pouvez télécharger le projet sur le projecteur.</p> <p> : Vous ne pouvez pas télécharger le projet sur le projecteur.</p>
3	Recherche IP	<p>Permet de saisir une adresse IP pour le projecteur cible. La recherche de projecteurs commence en cliquant sur le bouton <b>Rechercher</b>.</p> <p>Lorsque le résultat de la recherche est affiché, vous pouvez utiliser le bouton <b>Ajouter</b> pour sélectionner le projecteur.</p>
4	Entrez le nom du projecteur	<p>(S'affiche uniquement lors de la sélection des projecteurs pour partager les événements planifiés.)</p> <p>Permet de saisir un nom de projecteur pour le projecteur cible.</p> <p>Vous pouvez utiliser le bouton <b>Ajouter</b> pour sélectionner le projecteur.</p>

# Annexe

Lisez ces sections pour en savoir plus sur le logiciel Epson Projector Content Manager.

## ► Liens connexes

- "Désinstallation du logiciel" [p.41](#)
- "Avis" [p.42](#)

Suivez ces instructions pour désinstaller le logiciel Epson Projector Content Manager.

## ► Liens connexes


- "Désinstallation du logiciel Epson Projector Content Manager (Windows)" [p.41](#)
- "Désinstallation des logiciels Epson Projector Content Manager (Mac)" [p.41](#)

## Désinstallation du logiciel Epson Projector Content Manager (Windows)

Suivez les instructions ci-dessous pour désinstaller le logiciel Epson Projector Content Manager.



Vous devez avoir l'autorisation de l'administrateur pour désinstaller le logiciel.

- 1** Mettez votre ordinateur sous tension.
- 2** Assurez-vous que toutes les applications en cours d'exécution sont fermées.
- 3** Appuyez sur la touche  du clavier pour afficher toutes les applications.
- 4** Faites un clic droit (appuyez et maintenez) sur **Epson Projector Content Manager Ver.X.XX**, puis sélectionnez **Désinstaller**.
- 5** Suivez les instructions à l'écran.

## Désinstallation des logiciels Epson Projector Content Manager (Mac)

Pour Mac, suivez les instructions ci-dessous pour désinstaller les logiciels Epson Projector Content Manager.

- 1** Mettez votre ordinateur sous tension.
- 2** Assurez-vous que toutes les applications en cours d'exécution sont fermées.
- 3** Ouvrez le **Launchpad** pour afficher les applications, ou saisissez le nom du logiciel à rechercher dans le champ de recherche en haut de l'écran pour afficher le logiciel Epson Projector Content Manager.
- 4** Cliquez sur l'icône du logiciel Epson Projector Content Manager et maintenez-la enfoncée jusqu'à ce que l'icône vibre.
- 5** Cliquez sur le bouton X affiché sur l'icône pour désinstaller le logiciel.



Si le bouton X n'est pas affiché, utilisez Finder pour désinstaller le logiciel.

Consultez ces sections pour des avis importants à propos de votre logiciel.

#### ► Liens connexes

- "Avis de droit d'auteur" [p.42](#)
- "À propos des symboles" [p.42](#)
- "Remarque générale" [p.42](#)
- "Droits d'auteur" [p.43](#)

---

## Avis de droit d'auteur

Tous droits réservés. Toute reproduction, intégration dans un système d'archivage ou diffusion d'une partie de ce document par un procédé électronique, mécanique, photocopie, enregistrement ou autre est interdite sans l'autorisation écrite préalable de Seiko Epson Corporation. Aucune responsabilité en matière de brevets n'est acceptée en ce qui concerne l'utilisation de ces informations. De même, aucune responsabilité n'est acceptée pour les dommages résultant de l'utilisation des informations contenues dans ce document.

Seiko Epson Corporation et ses filiales ne seront pas responsable envers l'acheteur de ce produit ou des tiers pour les dommages, pertes, coûts ou frais encourus par l'acheteur ou des tiers suite à un accident, une mauvaise utilisation ou une utilisation incorrecte de ce produit ou des modifications, réparations ou altérations non autorisées de ce produit ou, (sauf aux États-Unis) au non-respect des conditions d'utilisation données par Seiko Epson Corporation.

Seiko Epson Corporation ne sera pas responsable des dommages ou problèmes résultant de l'utilisation d'accessoires ou de pièces consommables qui ne sont pas désignés par Seiko Epson Corporation comme produits originaux Epson ou approuvés Epson.

Le contenu de ce guide peut être modifié ou mis à jour sans avertissement préalable.

Les illustrations figurant dans ce guide peuvent différer du projecteur.

---

## À propos des symboles

- Système d'exploitation Microsoft® Windows® 10
- Système d'exploitation Microsoft® Windows® 11

Dans le présent guide, les systèmes d'exploitation ci-dessus sont désignés par « Windows 10 » et « Windows 11 ». Le terme collectif « Windows » est en outre utilisé pour les désigner tous.

- macOS 11 (BigSur)
- macOS 12 (Monterey)
- macOS 13 (Ventura)
- macOS 14 (Sonoma)
- macOS 15 (Sequoia)
- macOS 26 (Tahoe)

Dans ce guide, le terme collectif « Mac » est utilisé pour désigner tous les systèmes d'exploitation cités ci-dessus.

---

## Remarque générale

Mac, macOS et QuickTime sont des marques commerciales ou des marques déposées d'Apple Inc.

Microsoft, Windows et le logo Windows sont des marques commerciales ou déposées de Microsoft Corporation aux États-Unis et/ou dans d'autres pays.

Intel® est une marque déposée d'Intel Corporation aux États-Unis et/ou dans d'autres pays.

Les autres noms de produits cités dans le présent manuel sont donnés à titre d'identification uniquement et peuvent être des marques commerciales de leurs propriétaires respectifs. Epson décline tout droit quant à ces marques.

Droits d'auteur du logiciel : Ce produit utilise des logiciels libres ainsi que des logiciels dont cette société détient les droits.

---

## Droits d'auteur

Ces informations sont sujettes à des modifications sans préavis.

© 2024 Seiko Epson Corporation

2026.3 Ver.1.31 FR