

**EPSON**

**Bedieningshandleiding voor Epson Projector Content  
Manager**

## **Kennismaken met de software Epson Projector Content Manager 3**

---

**Functies Epson Projector Content Manager .....4**

## **De software voor de eerste keer instellen 5**

---

**De software installeren ..... 6**

    Systeemvereisten ..... 6

    Installeren van Epson Projector Content Manager Software (Windows/Mac) ..... 6

    Ondersteunde projectors .....7

## **Afspeellijsten bewerken en exporteren 8**

---

**Bewerking afspeellijst .....9**

    Ondersteunde bestandstypen voor afspeellijsten .....9

    Een nieuw project maken ..... 10

    Een bestaand project openen ..... 11

    Afspeellijsten maken .....12

    Effecten toevoegen aan een afspeellijst ..... 18

        Vormeffectfilters aanpassen voor een afspeellijst ..... 21

    Afspeellijsten plannen .....23

**Een project exporteren naar een extern opslagapparaat .....27**

    Een project exporteren naar een extern opslagapparaat op de computer .....27

    Een project exporteren naar een extern opslagapparaat op de netwerkcomputer  
    .....27

## **Problemen oplossen 29**

---

**Problemen met Epson Projector Content Manager oplossen .....30**

## **Schermoverzicht 31**

---

**Hoofdscherm .....32**

**Projectscherms ..... 33**

    Projectscherms - tabblad Afspeellijsten .....33

        Voorbeeldscherm ..... 35

        Scherm Effectinstellingen .....35

    Projectscherms - tabblad Vormfilter .....37

    Projectscherms - tabblad Tijdschema .....38

    Scherm De projector registreren voor gesynchroniseerde weergave/Scherms

    Netwerk projector exporteren ..... 39

## **Bijlage 41**

---

**De software verwijderen .....42**

    De software Epson Projector Content Manager verwijderen (Windows) ..... 42

    De Epson Projector Content Manager-software (Mac) verwijderen .....42

**Kennisgevingen ..... 43**

    Kennisgeving betreffende auteursrechten ..... 43

    Informatie over benamingen ..... 43

    Algemene kennisgeving ..... 43

    Toekenning van auteursrechten .....44

# Kennismaken met de software Epson Projector Content Manager

Raadpleeg de informatie om meer te weten te komen over Epson Projector Content Manager -software.

## ► Verwante koppelingen

- "Functies Epson Projector Content Manager" [pag.4](#)

Met de software Epson Projector Content Manager kunt u beelden en films combineren als een afspeellijst op een computer en ze afspelen vanaf projectors. U kunt een van de volgende methoden gebruiken om de afspeellijst af te spelen vanaf uw projector.

- Sla de afspeellijst op naar een extern opslagapparaat en stop het apparaat in de projector.
- Sla de afspeellijst op naar de projector via een netwerk (een extern opslagapparaat voor het opslaan van de afspeellijst moet in de projector worden geplaatst)



Afhankelijk van de projector verschillen de ondersteunde opslagapparaten. Bekijk de *Gebruikershandleiding* van uw projector voor details.

U kunt als nodig een groot aantal verschillende bedieningsfuncties voor afspeellijsten gebruiken.

- Effecten toevoegen aan een afspeellijst  
U kunt effecten, zoals intervallen, overgangen, afspelen in een lus, helderheid en kleur en vormeffectfilters toevoegen aan een afspeellijst. U kunt tevens de vormeffectfilters aanpassen.
- Afspeellijsten plannen  
U kunt specificeren wanneer elke afspeellijst begint en eindigt. Geplande afspeellijsten beginnen automatisch. Deze functie is nuttig wanneer u periodiek dezelfde afspeellijst wilt herhalen.

- Een voorbeeld van een afspeellijst weergeven  
U kunt een voorbeeld van de afspeellijst weergeven op het computerscherm.
- Gelijktijdig afspelen  
U kunt dezelfde afspeellijst tegelijkertijd afspelen op meerdere projectors.



Deze functie is alleen beschikbaar voor ondersteunde modellen. Bekijk de *Gebruikershandleiding* van uw projector voor details.

## ►► Verwante koppelingen

- "Afspeellijsten maken" [pag.12](#)
- "Voorbeeldscherm" [pag.35](#)
- "Effecten toevoegen aan een afspeellijst" [pag.18](#)
- "Afspeellijsten plannen" [pag.23](#)

# De software voor de eerste keer instellen

Volg deze instructies voor het installeren van de Epson Projector Content Manager-software.

## ▶▶ **Verwante koppelingen**

- "De software installeren" [pag.6](#)

Controleer de systeemvereisten die nodig zijn om de software te gebruiken en installeer vervolgens de software.



Als de taal die voor de installatie is geselecteerd afwijkt van de taal die door het besturingssysteem wordt gebruikt, worden de schermen misschien niet correct getoond.

### ► Verwante koppelingen

- "Systeemvereisten" [pag.6](#)
- "Installeren van Epson Projector Content Manager Software (Windows/Mac)" [pag.6](#)
- "Ondersteunde projectors" [pag.7](#)

## Systeemvereisten

Uw computer moet voldoen aan de volgende systeemvereisten om de Epson Projector Content Manager-software te gebruiken.

Vereisten	Windows	Mac
Besturingssysteem	Windows 10 <ul style="list-style-type: none"> <li>• Windows 10 Home (32- en 64-bits)</li> <li>• Windows 10 Pro (32- en 64-bits)</li> <li>• Windows 10 Enterprise (32- en 64-bits)</li> </ul>	macOS <ul style="list-style-type: none"> <li>• macOS 11 (BigSur)</li> <li>• macOS 12 (Monterey)</li> <li>• macOS 13 (Ventura)</li> <li>• macOS 14 (Sonoma)</li> <li>• macOS 15 (Sequoia)</li> <li>• macOS 26 (Tahoe)</li> </ul>
	Windows 11 <ul style="list-style-type: none"> <li>• Windows 11 Home (64-bits)</li> <li>• Windows 11 Pro (64-bits)</li> <li>• Windows 11 Enterprise (64-bits)</li> </ul>	

Vereisten	Windows	Mac
Processor	Intel Core i5 of sneller (Intel Core i7 of sneller aanbevolen)	<ul style="list-style-type: none"> <li>• Intel Core i5 of sneller (Intel Core i7 of sneller aanbevolen)</li> <li>• Apple M1 of later (Apple Silicon)</li> </ul>
Geheugen	2 GB of meer (16 GB of meer aanbevolen)	8 GB of meer (16 GB of meer aanbevolen)
Harde schijfruimte	2 GB of meer	
Weergeven	Resolutie tussen 1280 × 800 of 1366 × 768 (WXGA) en 1920 × 1200 (WUXGA) 32-bits kleuren of hoger	

## Installeren van Epson Projector Content Manager Software (Windows/Mac)

Download en installeer de software Epson Projector Content Manager op uw computer.

Bezoek [epson.sn](https://www.epson.sn) om de nieuwste versie van de software Epson Projector Content Manager software voor Windows te downloaden.

U kunt de nieuwste versie van de software Epson Projector Content Manager voor Mac gratis downloaden van de App Store.



- U hebt beheerdersrechten nodig voor het installeren van de software Epson Projector Content Manager (Windows).
- U moet Microsoft .NET Framework 4.8 installeren voordat u de software Epson Projector Content Manager (Windows) installeert.

- 1** Download de nieuwste versie van Epson Projector Content Manager-software-software.
- 2** Volg de aanwijzingen op het scherm.

---

## Ondersteunde projectors

Om de software Epson Projector Content Manager te gebruiken moet uw projector de functie Inhoudsweergave ondersteunen.



Het filmbestandstype dat de projector ondersteunt, verschilt afhankelijk van uw projector.

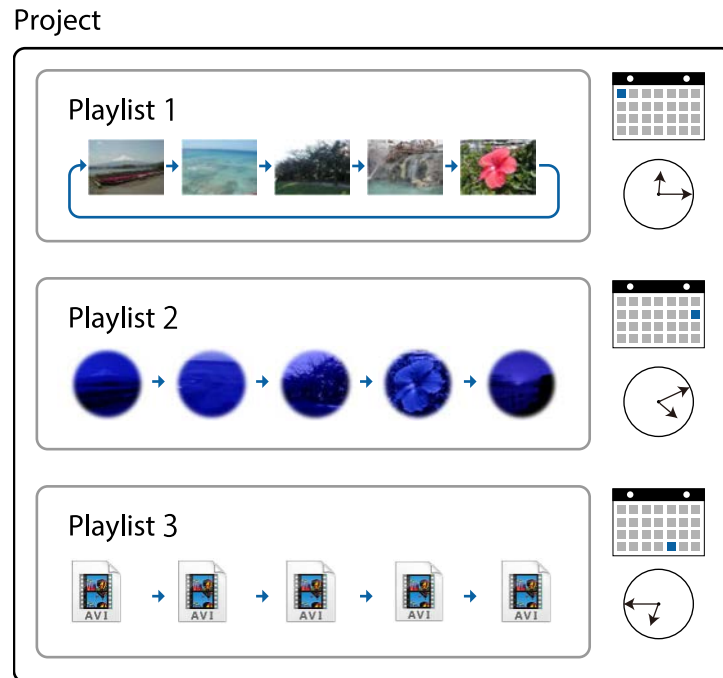
# Afpeellijsten bewerken en exporteren

Volg deze instructies voor het bewerken van afpeellijsten en ze exporteren naar een extern opslagapparaat.

## ► Verwante koppelingen

- "Bewerking afpeellijst" [pag.9](#)
- "Een project exporteren naar een extern opslagapparaat" [pag.27](#)

U kunt afspeellijsten maken die afbeeldingen, films of beide bevatten. U kunt effecten toevoegen aan de afspeellijsten en plannen wanneer ze moeten worden afgespeeld. Meerdere geplande afspeellijsten kunnen worden opgeslagen in één project.



► **Verwante koppelingen**

- "Ondersteunde bestandstypen voor afspeellijsten" [pag.9](#)
- "Een nieuw project maken" [pag.10](#)
- "Een bestaand project openen" [pag.11](#)
- "Afspeellijsten maken" [pag.12](#)
- "Effecten toevoegen aan een afspeellijst" [pag.18](#)
- "Afspeellijsten plannen" [pag.23](#)

## Ondersteunde bestandstypen voor afspeellijsten

U kunt deze typen bestanden gebruiken voor afspeellijsten.

Afbeeldingsbestandstype (extensie)	Details
.jpg	Zorg ervoor dat het bestand geen van de volgende kenmerken heeft: <ul style="list-style-type: none"> <li>• Zeer gecomprimeerd</li> <li>• Een hogere resolutie dan 8192 × 8192</li> </ul>
.bmp	Zorg ervoor dat het bestand geen van de volgende kenmerken heeft: <ul style="list-style-type: none"> <li>• Een hogere resolutie dan 8192 × 8192</li> </ul>
.gif	Zorg ervoor dat het bestand geen van de volgende kenmerken heeft: <ul style="list-style-type: none"> <li>• Een hogere resolutie dan 8192 × 8192</li> <li>• Geanimeerd</li> </ul>
.png	Zorg ervoor dat het bestand geen van de volgende kenmerken heeft: <ul style="list-style-type: none"> <li>• Een hogere resolutie dan 8192 × 8192</li> </ul>

Filmbestandstype (extensie)	Details
.avi (Motion JPEG)	Ondersteunt alleen AVI 1.0. <ul style="list-style-type: none"> <li>• Resolutie: 1280 × 800 of minder</li> <li>• Resolutie: 320 × 240 of meer</li> <li>• Grootte: 2 GB of minder</li> <li>• Beeldsnelheid: tot 30 fps</li> <li>• Audio-codec: LPCM</li> <li>• Audiokanaal: tot 2 kanalen (kanaal 2)</li> <li>• Audiobits: 8-bits of 16-bits</li> <li>• Audiobemonsteringsfrequentie: 11.025 kHz, 16 kHz, 22.05 kHz, 24 kHz, 32 kHz, 44.1 kHz, 48 kHz</li> </ul>

Filmbestandstype (extensie)	Details
.mp4 (MPEG-4 ASP, H.264/MPEG-4 AVC*)	<p>Geconverteerd naar AVI- of MP4-bestandsindeling wanneer toegevoegd aan de afspeellijst, afhankelijk van de instelling voor de filmbestandsindeling van het project. U kunt de instelling van een filmbestandsindeling controleren op het tabblad <b>Instellingen</b> van het hoofdscherm.</p> <ul style="list-style-type: none"> <li>• Filmcodec: MPEG-4 ASP, H.264/MPEG-4 AVC</li> <li>• Resolutie: 4096 × 2160 of minder</li> <li>• Resolutie: 320 × 240 of meer</li> <li>• Beeldsnelheid: tot 30 fps</li> <li>• Audio-codec: MPEG-4 AAC-LC, LPCM</li> <li>• Audiokanaal: tot 2 kanalen (kanaal 2)</li> <li>• Audiobits: 8-bits, 16-bits of 24-bits</li> <li>• Audiobemonsteringsfrequentie: 11.025 kHz, 16 kHz, 22.05 kHz, 24 kHz, 32 kHz, 44.1 kHz, 48 kHz</li> </ul>
.wmv (WMV9) (Alleen Windows)	<p>Geconverteerd naar AVI-bestandsindeling wanneer toegevoegd aan de afspeellijst.</p> <ul style="list-style-type: none"> <li>• Filmcodec: WMV9</li> <li>• Resolutie: 4096 × 2160 of minder</li> <li>• Resolutie: 320 × 240 of meer</li> <li>• Beeldsnelheid: tot 30 fps</li> <li>• Audio-codec: WMA9</li> <li>• Audiokanaal: tot 2 kanalen (kanaal 2)</li> <li>• Audiobits: 8-bits, 16-bits of 24-bits</li> <li>• Audiobemonsteringsfrequentie: 11.025 kHz, 16 kHz, 22.05 kHz, 24 kHz, 32 kHz, 44.1 kHz, 48 kHz</li> </ul>

\* Versie Hoog Profiel of eerder wordt ondersteund.



- Bestanden die Windows Media Player of QuickTime niet kan afspelen, worden niet ondersteund.
- Als de Bestandsresolutie hoger is dan 1280 × 800, wordt de grootte van het bestand aangepast aan de resolutie wanneer geconverteerd.
- Als het bestand groter is dan 2 GB, wordt het bestand na de conversie opgesplitst in meerdere bestanden.

### ►► Verwante koppelingen

- "Afspeellijsten maken" [pag.12](#)

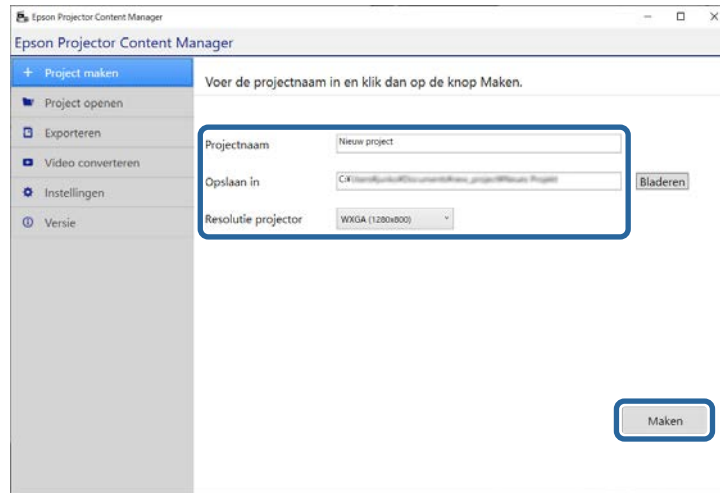
## Een nieuw project maken

U moet een project maken om afspeellijsten te combineren en op te slaan voordat u afspeellijsten maakt.

- 1** Start de Epson Projector Content Manager-software.

  - Windows: selecteer **Start, EPSON Projector** en selecteer vervolgens **Epson Projector Content Manager Ver.X.XX**.
  - Mac: dubbelklik op **Epson Projector Content Manager** in de map **Toepassingen**.  
Het hoofdscherm wordt weergegeven.
- 2** Selecteer het tabblad **Project maken**.

- 3** Voer een projectnaam in en geef de resolutie en locatie op waar u deze wilt opslaan. Klik dan op de knop **Maken**.



Het projectscherm wordt weergegeven en u kunt nu afspeellijsten maken.

## » Verwante koppelingen

- "Afspeellijsten maken" [pag.12](#)

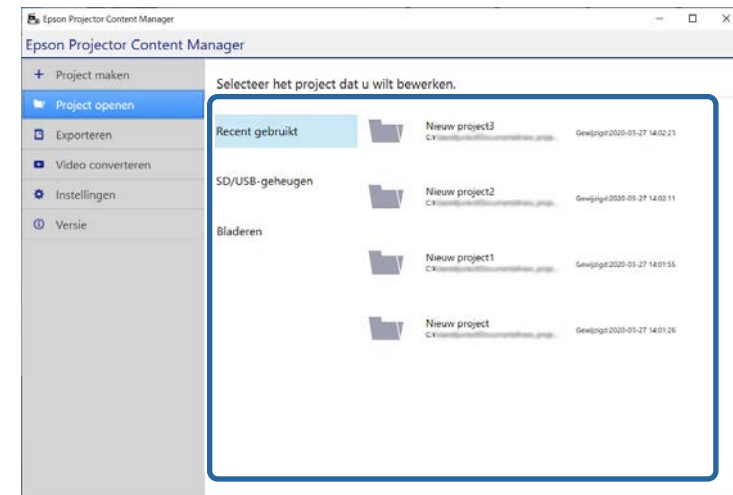
## Een bestaand project openen

U kunt het project dat u eerder hebt gemaakt, openen zodat u afspeellijsten kunt toevoegen of bewerken.

- 1** Start de Epson Projector Content Manager-software.
- Windows: selecteer **Start**, **EPSON Projector** en selecteer vervolgens **Epson Projector Content Manager Ver.X.XX**.
  - Mac: dubbelklik op **Epson Projector Content Manager** in de map **Toepassingen**.

Het hoofdscherm wordt weergegeven.

- 2** Selecteer het tabblad **Project openen** en selecteer het project door te bladeren door de mappen of het externe opslagapparaat (SD/USB-geheugen) of door gebruik te maken van de recent gebruikte projectlijst.



Als u het project dat door Epson Projector Content Manager Ver.1.10 of ouder werd gemaakt, selecteert, wordt het conversienummer weergegeven en wordt het projectformaat geconverteerd naar het formaat van Ver.1.20 of later bij het openen van het project.

Het projectscherm wordt weergegeven en u kunt nu afspeellijsten maken.

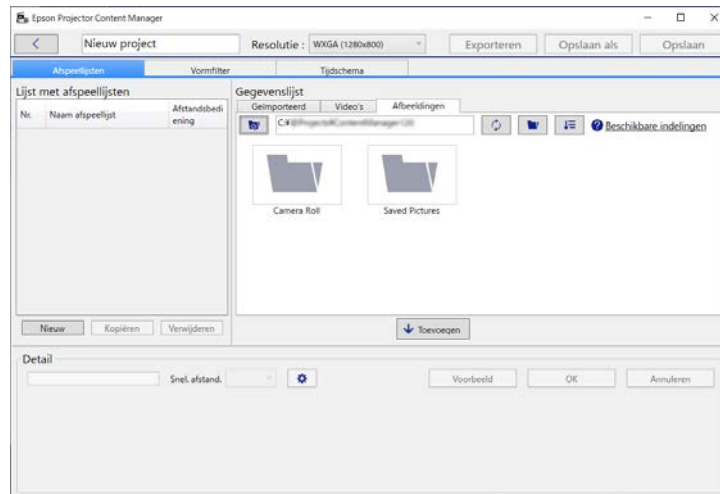
## » Verwante koppelingen

- "Afspeellijsten maken" [pag.12](#)

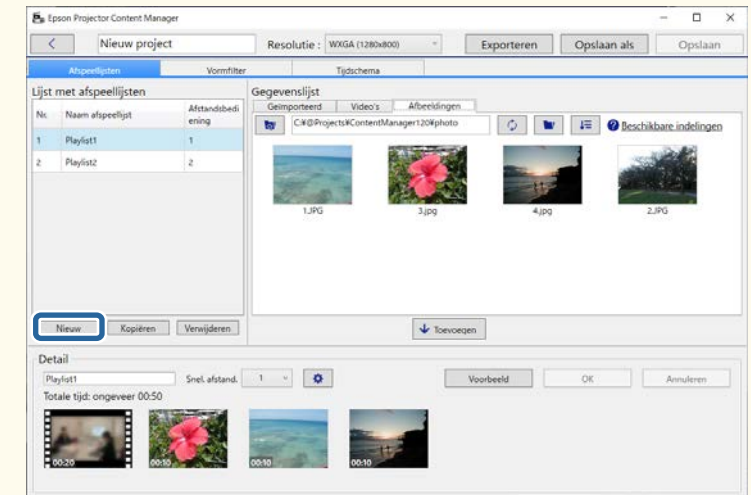
## Afspeellijsten maken

U kunt afspeellijsten aanmaken en ze opslaan in een project dat u kunt exporteren naar een extern opslagapparaat.

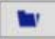
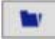
**1** Open het projectscherm.

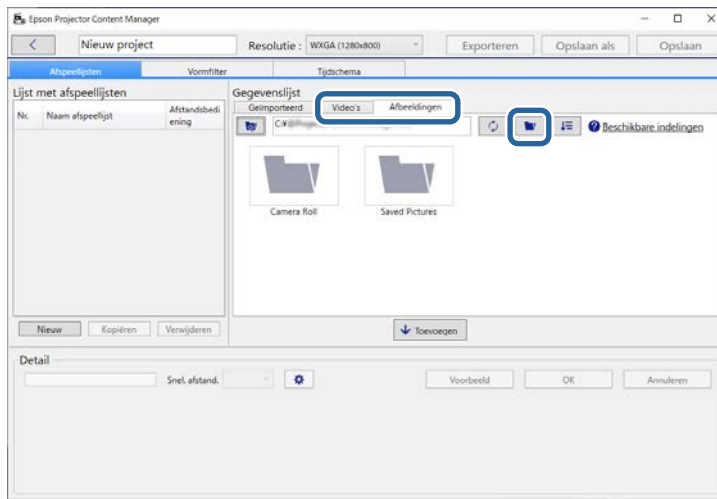


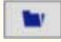
Als u een bestaand project opent en een nieuwe afspeellijst wilt toevoegen, klikt u op de knop **Nieuw**.



**2** Selecteer de map die de afbeeldingen of filmbestanden bevat die u wilt toevoegen aan de afspeellijst.

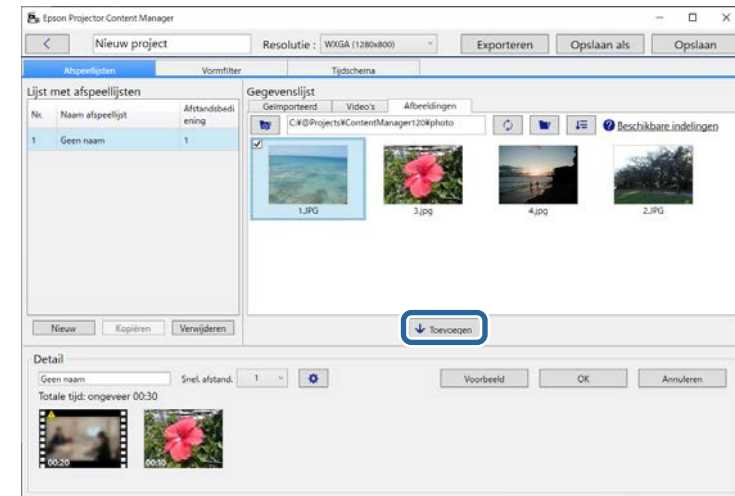
- Voor het toevoegen van afbeeldingen, klikt u op  in het tabblad **Afbekeningen** in het gebied **Gegevenslijst** en selecteert u de map.
- Voor het toevoegen van films schakelt u over naar het tabblad **Video's**, klik op  en selecteer de map.



- Houd ermee rekening dat u alleen mappen kunt selecteren op het mapselectiescherm nadat u op  hebt geklikt, hoewel u alle bestanden in de mappen kunt zien.
- Voor het weergeven van informatie over de ondersteunde bestandstypen, klikt u op **Beschikbare indelingen**.


Alle afbeeldingen of films die zijn opgeslagen in de map, worden weergegeven in het gebied **Gegevenslijst**.

- 3** In het gebied **Gegevenslijst** selecteert u afbeeldingen op het tabblad **Afbeeldingen** of films op het tabblad **Video's** en klikt u op de knop **Toevoegen** om ze toe te voegen aan de afspeellijst.

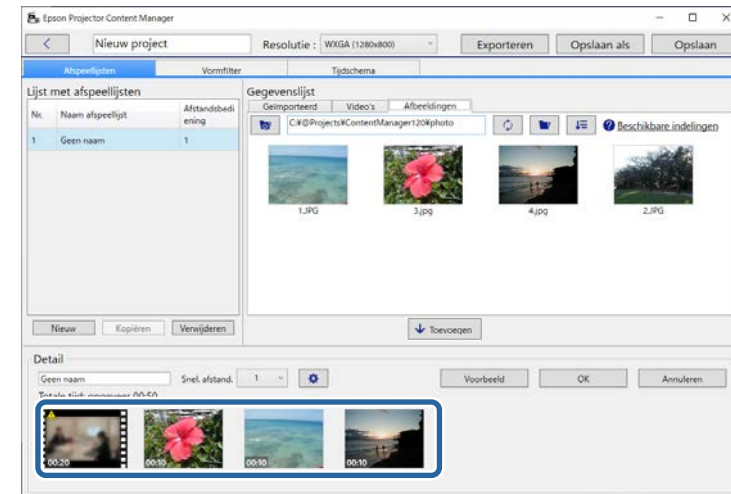



De bestanden worden toegevoegd aan het gebied **Detail**.



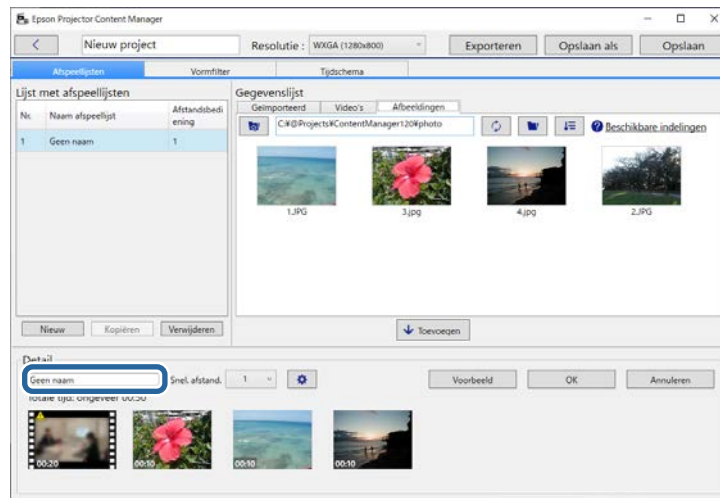
- Elk geselecteerd bestand is gemarkeerd met  in het gebied **Gegevenslijst**.
- Elk bestand met  in het gebied **Detail** wordt geconverteerd naar de bestandsindeling die de projector ondersteunt wanneer deze wordt toegevoegd aan de afspeellijst.
- Als een bestand dat u hebt geselecteerd op het tabblad **Video's** niet kan worden geconverteerd, wordt het bestand niet toegevoegd aan het gebied **Detail**.
- U kunt de bestanden niet toevoegen aan het gebied **Detail** als er meer dan 20 filmbestanden zijn die moeten worden geconverteerd.
- De geselecteerde bestanden worden weergegeven op het tabblad **Geïmporteerd** van het gebied **Gegevenslijst** nadat u op de knop **OK** hebt geklikt.
- U kunt bestanden toevoegen aan de afspeellijst door ze te slepen en neer te zetten vanaf het gebied **Gegevenslijst** of direct vanaf een map.

- 4** Voor het wijzigen van de weergavevolgorde van bestanden in de afspeellijst, sleept en zet u ze neer in de gewenste volgorde in het gebied **Detail**.

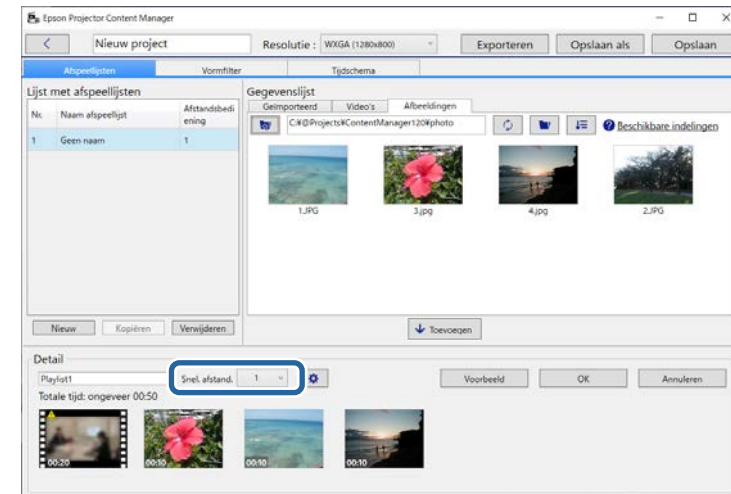


- 5** Voor het verwijderen van een bestand uit de afspeellijst, gaat u met de muisaanwijzer over het bestand en klikt u op  weergegeven op het bestand.

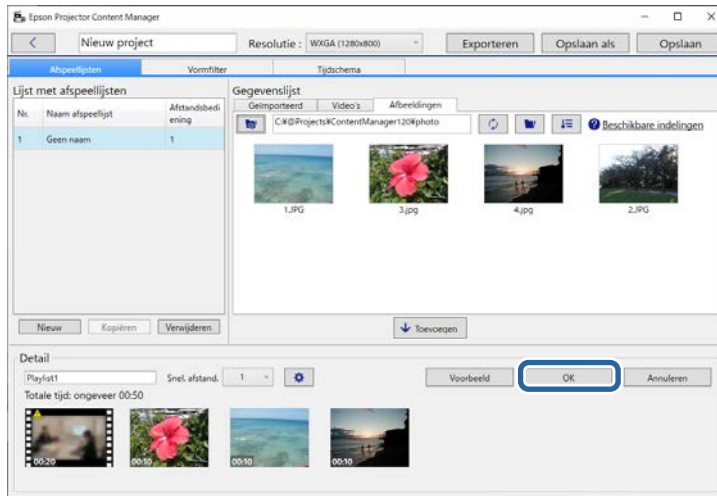
- 6** Bewerk de naam van de afspeellijst indien nodig in het gebied **Detail**.



- 7** Als u een specifiek nummer wilt toewijzen aan de afspeellijst, kunt u het selecteren als de instelling **Snel. afstand**. Hiermee kunt u de afspeellijst direct starten door te drukken op de bijbehorende numerieke knop op de afstandsbediening van de projector.

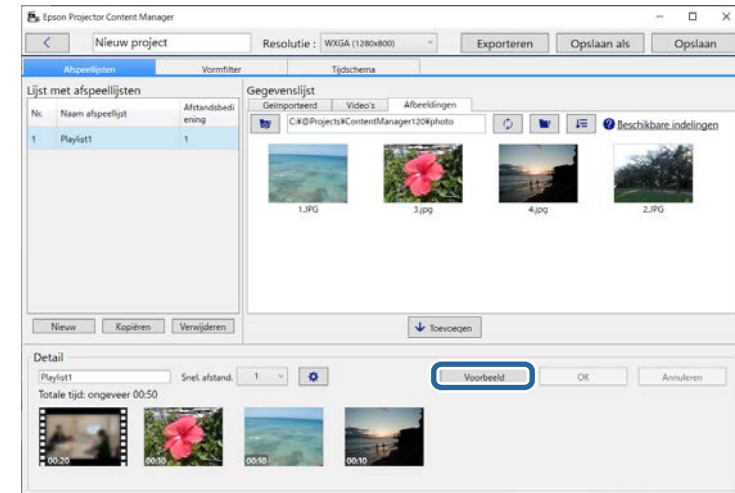


**8** Klik op de knop **OK** om de afspeellijst op te slaan.



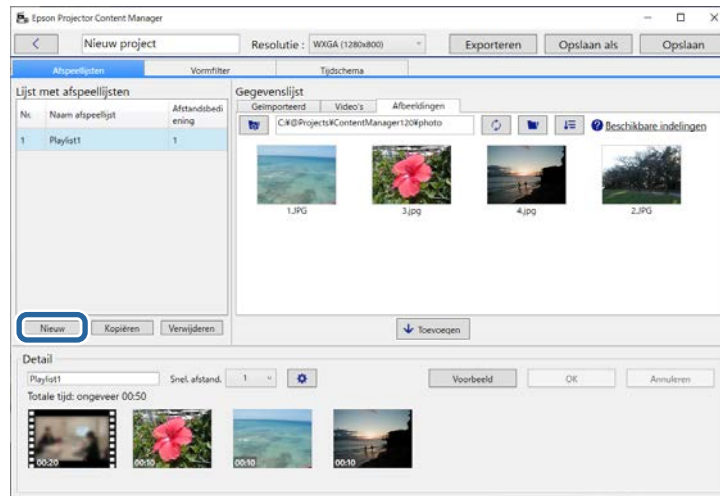
Als er sommige filmbestanden zijn die moeten worden geconverteerd in het gebied **Detail**, start de conversie. U kunt de conversiestatus in het weergegeven scherm **Voortgang conversie** bevestigen.

**9** Klik op de knop **Voorbeeld** om een voorbeeld van de afspeellijst weer te geven.



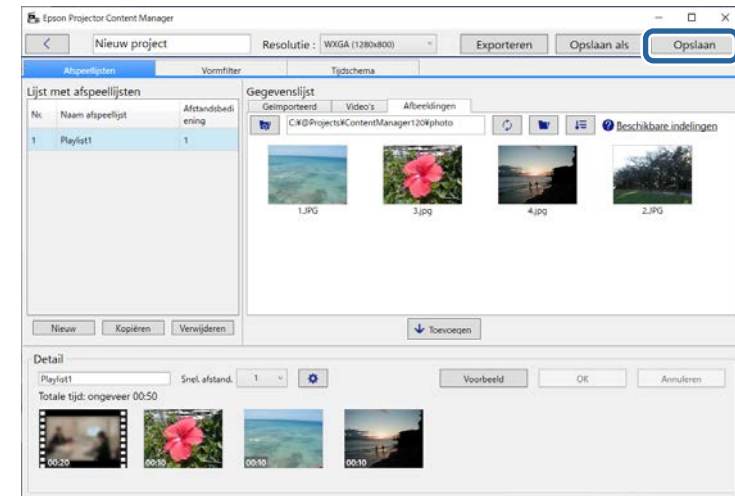
U kunt ook effecten toevoegen aan de afspeellijst op het scherm **Effectinstellingen**. Raadpleeg de sectie in deze handleiding over het toevoegen van effecten aan de afspeellijst.

- 10** Als u meerdere afspeellijsten wilt aanmaken en ze wilt toevoegen aan hetzelfde project, klikt u op de knop **Nieuw** voor het toevoegen van een nieuwe afspeellijst. Herhaal stappen 2 t/m 10 voor elke afspeellijst die u aanmaakt.



U kunt de volgorde van afspeellijsten in het project wijzigen door ze te slepen en neer te zetten in het gebied **Lijst met afspeellijsten**.

- 11** Wanneer u klaar bent met het toevoegen en bewerken van alle afspeellijsten in uw project, klikt u op de knop **Opslaan** om het project op te slaan.



Het project wordt opgeslagen op de computer.



U kunt afspeellijsten ook plannen op het tabblad **Tijdschema**. Raadpleeg de sectie in deze handleiding over het plannen van afspeellijsten.

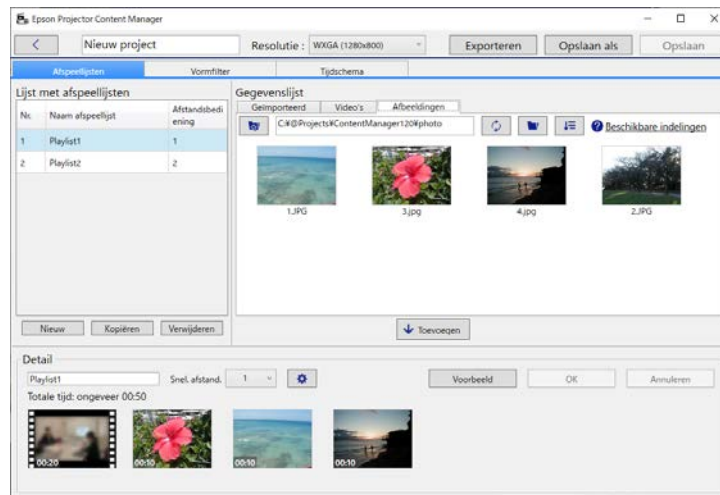
## » Verwante koppelingen

- "Ondersteunde bestandstypen voor afspeellijsten" [pag.9](#)
- "Effecten toevoegen aan een afspeellijst" [pag.18](#)
- "Afspeellijsten plannen" [pag.23](#)
- "Projectschermb" [pag.33](#)
- "Scherm Effectinstellingen" [pag.35](#)
- "Een project exporteren naar een extern opslagapparaat" [pag.27](#)

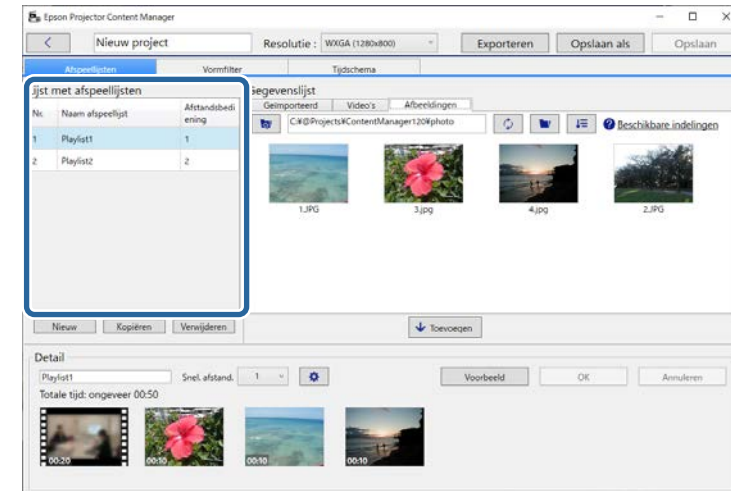
## Effecten toevoegen aan een afspeellijst

U kunt effecten selecteren voor een afspeellijst.

**1** Open het projectscherm.

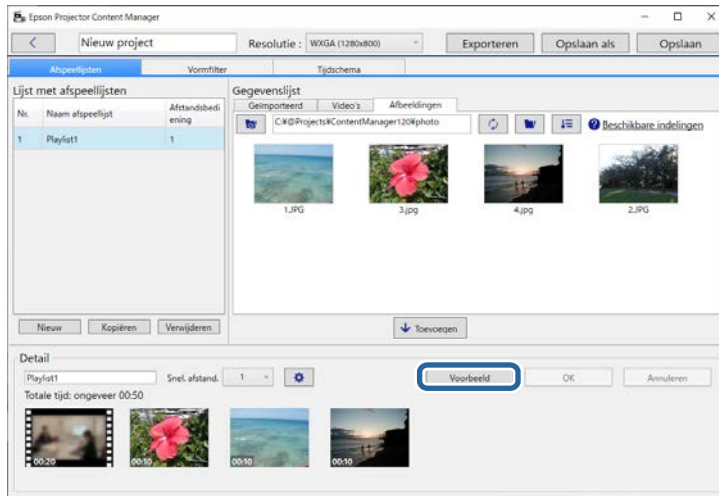



**2** Selecteer de naam van de afspeellijst waaraan u effecten wilt toevoegen vanaf de Lijst met afspeellijsten.

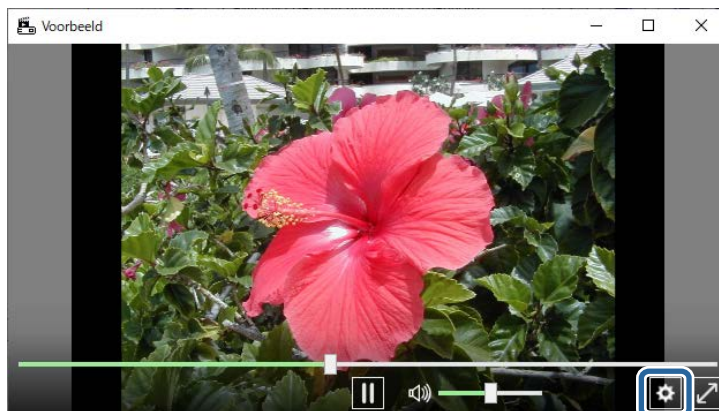


Als er geen afspeellijsten in het project zijn, maakt u een afspeellijst voordat u het effect instelt.

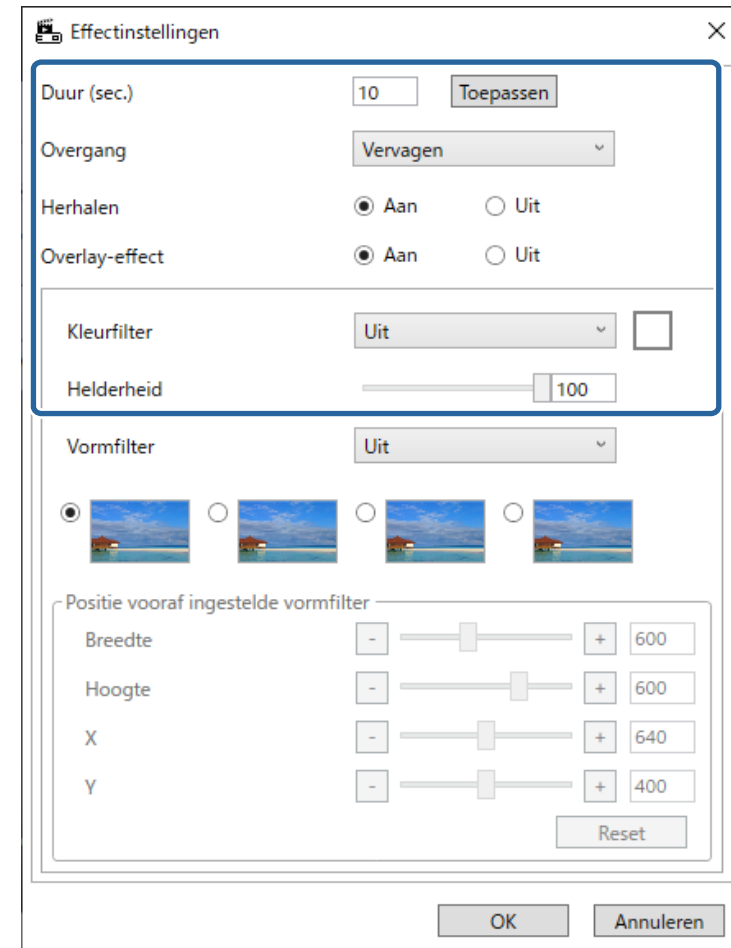
**3** Klik op de knop **Voorbeeld** om het scherm **Voorbeeld** te openen.



**4** Klik op  om het scherm **Effectinstellingen** te openen.



**5** Selecteer de instellingen **Duur (sec.)**, **Overgang**, **Herhalen** en **Overlay-effect** terwijl u het voorbeeld controleert op het scherm **Voorbeeld**.

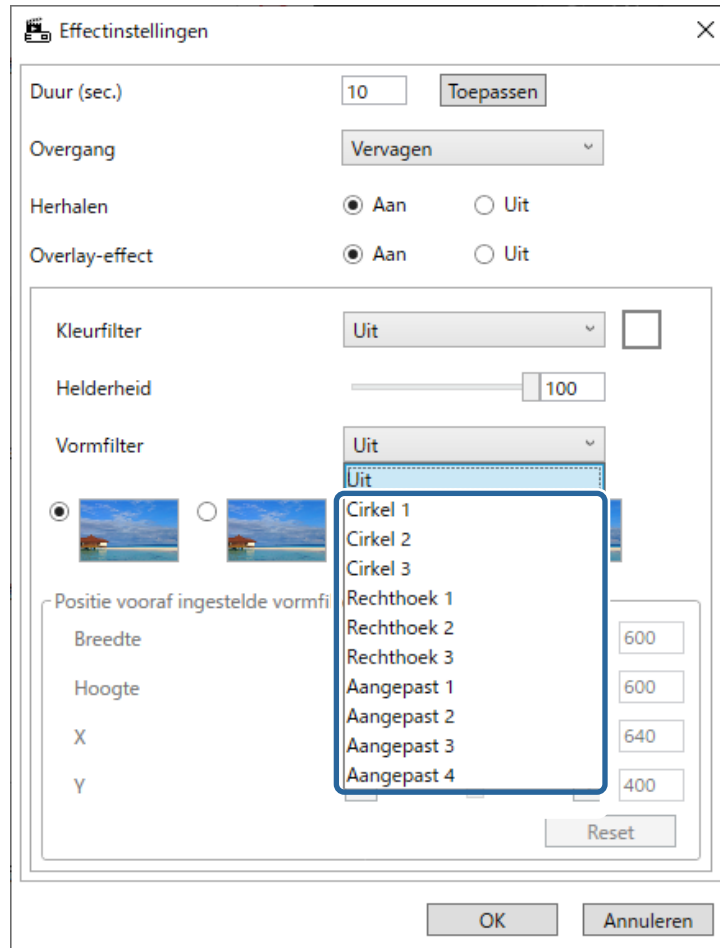


**6** Wanneer u een vormeffectfilter wilt gebruiken, selecteert u de naam van de doelfilter als de instelling **Vormfilter**.

- **Cirkel 1 tot Cirkel 3** of **Rechthoek 1 tot Rechthoek 3**: dit zijn standaardfilters. U kunt de grootte en positie van de vormeffectfilter

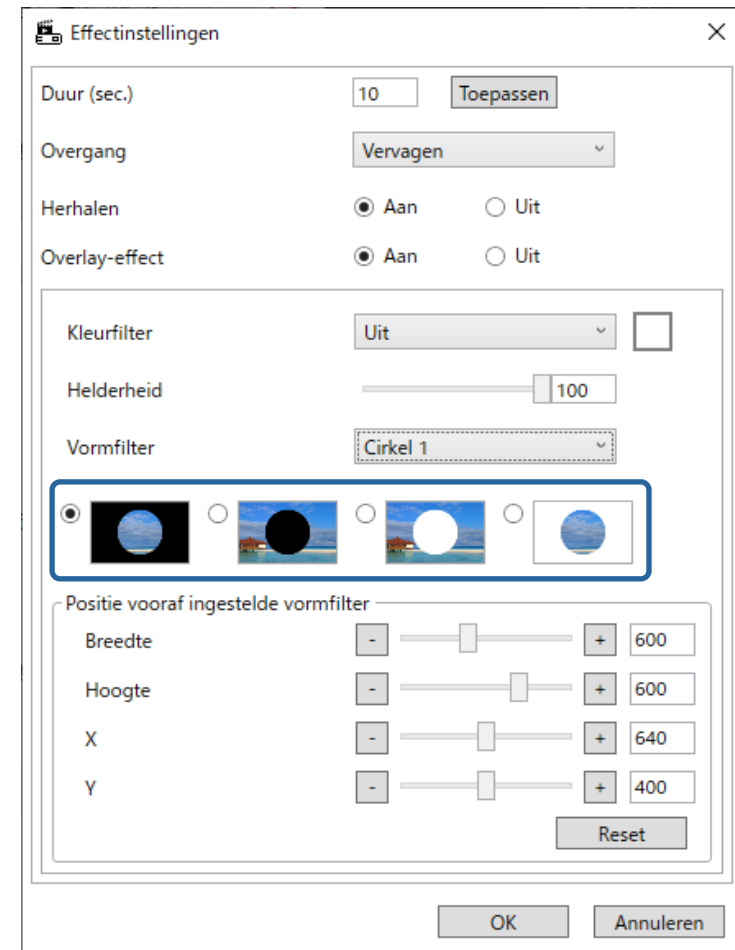
wijzigen door de waarde **Positie vooraf ingestelde vormfilter** aan te passen.

- **Aangepast 1 tot Aangepast 4:** u kunt deze filters aanpassen op het tabblad **Vormfilter** van het projectscherm.



Als u een andere filternaam selecteert dan **Uit**, worden vier types afbeeldingseffecten weergegeven.

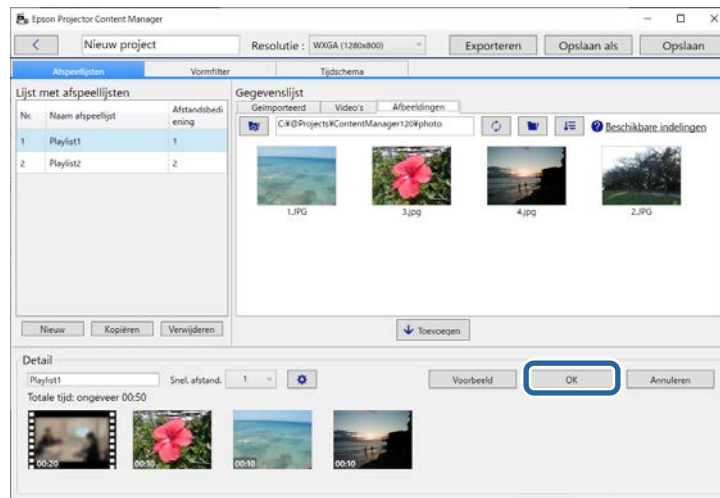
- 7 Selecteer het afbeeldingseffect dat u wilt gebruiken.



- 8 Klik op de knop **OK** om het scherm **Effectinstellingen** te sluiten.

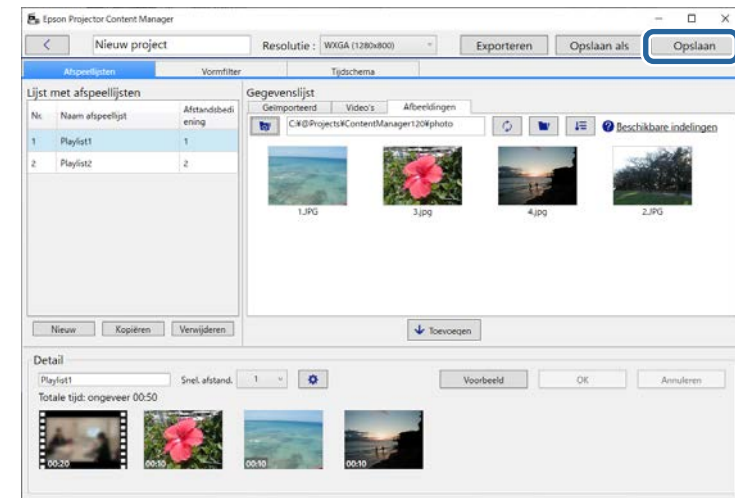
- 9 Sluit het scherm **Voorbeeld**.

**10** Klik op de knop OK om de instellingen toe te passen op uw afspeellijst.



**11** Herhaal stappen 2 t/m 10 als u effectinstellingen wilt opgeven voor enige andere afspeellijsten.

**12** Klik op de knop Opslaan om het project op te slaan.



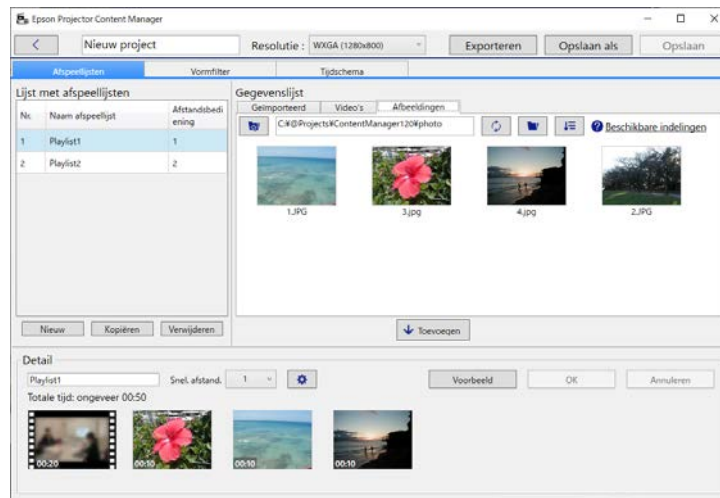
## ►► Verwante koppelingen

- "Vormeffectfilters aanpassen voor een afspeellijst" [pag.21](#)
- "Scherm Effectinstellingen" [pag.35](#)

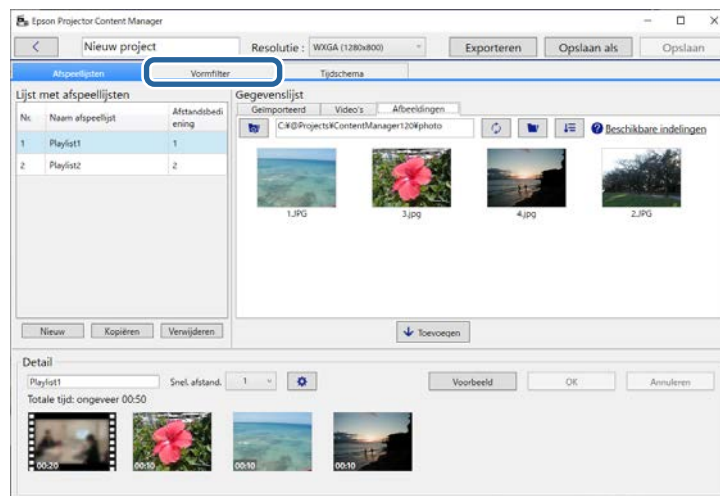
## Vormeffectfilters aanpassen voor een afspeellijst

U kunt uw afbeeldingen gebruiken als vormeffectfilters met de naam **Aangepast 1** tot **Aangepast 4** en ze toevoegen aan uw afspeellijsten.

**1** Open het projectscherm.



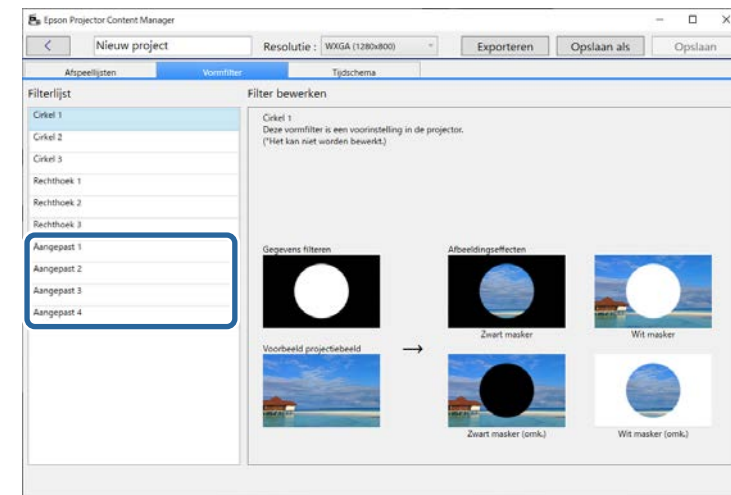
**2** Selecteer het tabblad Vormfilter.



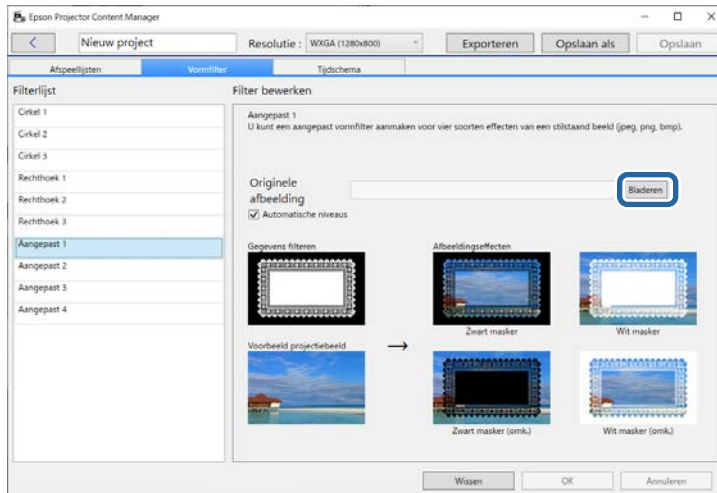
**3** Selecteer een van de filters met de naam Aangepast 1 tot Aangepast 4 in het gebied Filterlijst.



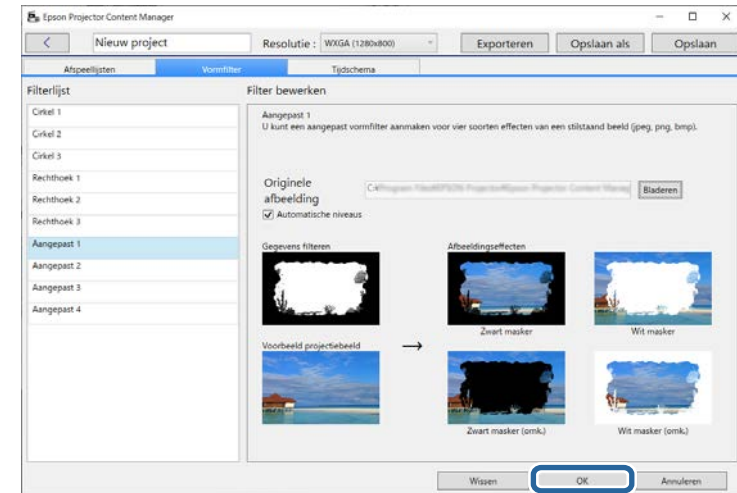
U kunt geen standaardfilters bewerken, zoals Cirkel 1 tot Cirkel 3 en Rechthoek 1 tot Rechthoek 3.



**4** Klik op de knop **Bladeren** en selecteer het afbeeldingsbestand dat u wilt gebruiken als vormeffectfilter.



**5** Klik op de knop **OK** om de instellingen voor de vormeffectfilter op te slaan als de filter Aangepast in de Filterlijst.



De afbeeldingen met voorbeeldeffecten worden weergegeven.



- U kunt de bestandsindeling jpeg, png of bmp gebruiken.
- Afbeeldingen van meer dan 8192 × 8192 pixels kunnen niet worden gebruikt. Als het beeld breder is dan 1280 pixels of hoger is dan 800 pixels, wordt de grootte gewijzigd zodat het beeld past in 1280 × 800 pixels terwijl de beeldverhouding behouden blijft.
- U kunt de knop **Voorbeeldfilters** op het bestandselectiescherm gebruiken als u snel toegang wilt tot de voorbereide voorbeeldfilters.  
Op Mac wordt de knop **Voorbeeldfilters** weergegeven onder de knop **Bladeren**.

U kunt nu aangepaste vormeffectfilters gebruiken op het scherm **Effectinstellingen**.

► **Verwante koppelingen**

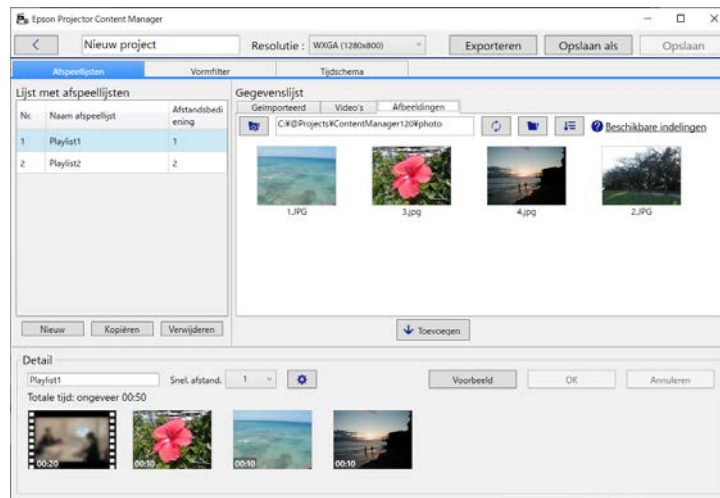
- "Scherm Effectinstellingen" [pag.35](#)
- "Projectscherm - tabblad Vormfilter" [pag.37](#)

## Afspeellijsten plannen

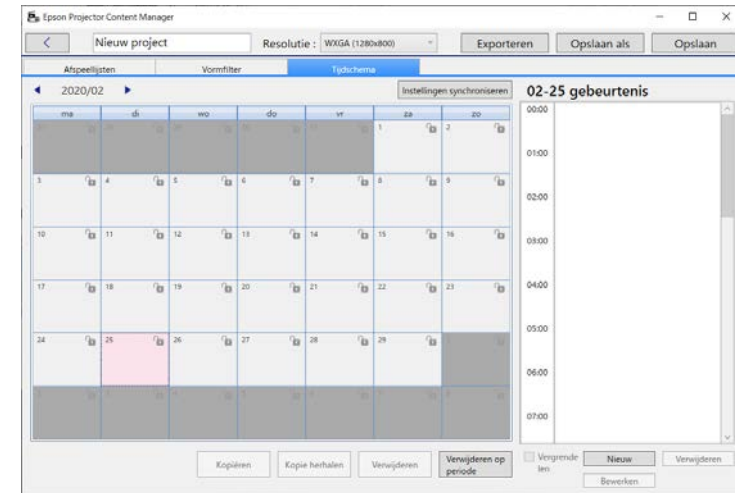
U kunt specificeren wanneer elke afspeellijst begint en eindigt. Door het plannen van gebeurtenissen kunt u:

- periodiek dezelfde afspeellijst herhalen
- dezelfde afspeellijst tegelijkertijd afspelen op meerdere projectors (alleen ondersteunde modellen)

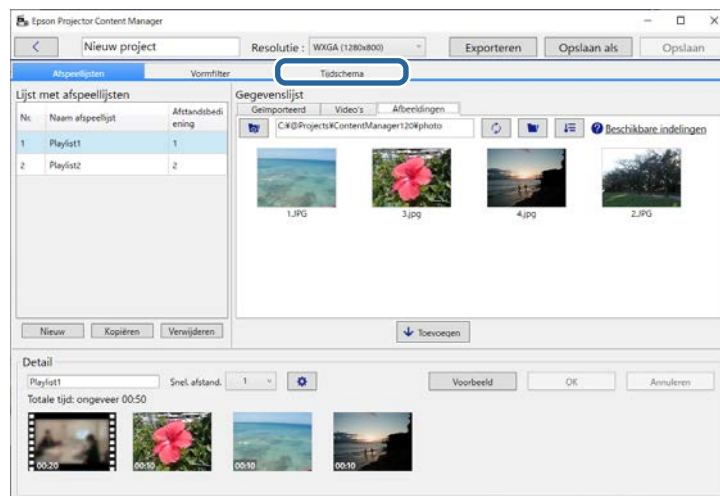
**1** Open het projectscherm.



**3** Dubbelklik op de datum waarop u gebeurtenissen willen plannen in de kalender.



**2** Selecteer het tabblad Tijdschema.

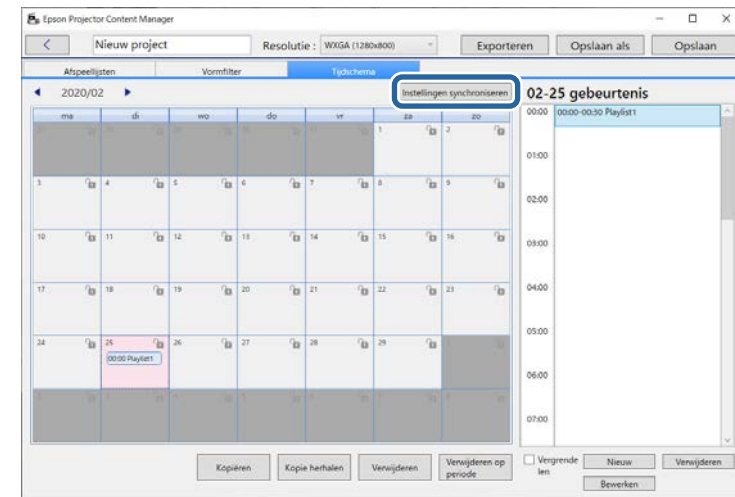


Het scherm Nieuwe gebeurtenis wordt weergegeven.

- 4** Selecteer de instellingen voor **Afspeellijst** en **Tijd** en klik vervolgens op de knop **OK**.



- Als u de gebeurtenis naar een andere dag wilt kopiëren, selecteert u de oorspronkelijke datum en klikt u op de knop **Kopiëren**. Het scherm **Kopiëren** wordt weergegeven en u kunt de doeldatum instellen.
- Als u dezelfde gebeurtenis in een bepaalde tijdsperiode wilt herhalen, selecteert u de oorspronkelijke datum en klikt u op de knop **Kopie herhalen**. Het scherm **Kopie herhalen** wordt weergegeven en u kunt de doelperiode instellen waarin u de gebeurtenis en de dag(en) binnen die periode wilt herhalen.
- Als u alle gebeurtenissen in een week wilt herhalen over een bepaalde periode, selecteert u de originele eerste datum en klikt u op de knop **Kopie herhalen**. Het scherm **Kopie herhalen** wordt weergegeven en u kunt de doelperiode instellen waarin u de gebeurtenis en de dag(en) binnen die periode wilt herhalen.



Het scherm **De projector registreren voor gesynchroniseerde weergave** wordt weergegeven.

- 5** Herhaal stap 3 en 4 om als nodig enige andere afspeellijsten te plannen.

- 6** Bij het gebruik van meerdere projectors, klikt u op de knop **Instellingen synchroniseren** voor het delen van de geplande gebeurtenissen met de andere projectors (alleen ondersteunde modellen).



De instelling **Instellingen synchroniseren** is van toepassing op het gehele project, niet op individuele afspeellijsten.

- 7** Kies in de lijst van automatisch gezochte projectors de naam van de projector die u wilt gebruiken en klik op de knop **OK** (alleen ondersteunde modellen).



- U kunt de projectors ook selecteren vanaf het tabblad **Geschiedenis, IP-zoekopdracht** of **Naam projector invoeren**.
- Controleer of de projectors zijn verbonden met uw netwerk.

- 8** Klik op de knop **Opslaan** om het project op te slaan.



Geplande gebeurtenissen beginnen met afspelen in het door u geselecteerde tijdschema. Bekijk de *Gebruikershandleiding* van uw projector voor details.

## ► Verwante koppelingen

- "Scherm De projector registreren voor gesynchroniseerde weergave/Scherm Netwerk projector exporteren" [pag.39](#)

U kunt een project dat afspeellijsten bevat, exporteren naar een extern opslagapparaat.



- Afhankelijk van de projector verschillen de ondersteunde opslagapparaten. Bekijk de *Gebruikershandleiding* van uw projector voor details.
- U kunt slechts één project tegelijk exporteren naar hetzelfde externe opslagapparaat. Als u een aanvullend project naar hetzelfde apparaat exporteert, wordt het bestaande project overschreven.
- Verwijder het externe opslagapparaat niet uit een computer of projector terwijl u een project exporteert.

## ► Verwante koppelingen

- "Een project exporteren naar een extern opslagapparaat op de computer" [pag.27](#)
- "Een project exporteren naar een extern opslagapparaat op de netwerkcomputer" [pag.27](#)

---

## Een project exporteren naar een extern opslagapparaat op de computer

U kunt een project exporteren naar een extern opslagapparaat dat is verbonden met een computer.

- 1** Zorg dat er een extern opslagapparaat in uw computer is geplaatst.
- 2** Voer één van de volgende bewerkingen uit:
  - Selecteer het tabblad **Exporteren** op het hoofdscherm en selecteer vervolgens het project door te bladeren door de mappen of door de recentelijk gebruikte projectlijst te gebruiken.



Als u het project dat door Epson Projector Content Manager Ver.1.10 of ouder werd gemaakt, selecteert, wordt het conversienummer weergegeven en wordt het projectformaat geconverteerd naar het formaat van Ver.1.20 of later bij het openen van het project.

- Klik op de knop **Exporteren** op het projectscherm. Het scherm **Exporteren** wordt weergegeven.

**3** Selecteer het station waarin u uw externe opslagapparaat hebt geplaatst als de instelling **Exportstation** en klik op de knop **Exporteren**. Het exporteren begint.

**4** Wanneer het exporteren gereed is, klikt u op **Sluiten** in het scherm **Voortgang exporteren**.

**5** Verwijder het externe opslagapparaat uit uw computer.

U kunt het apparaat met daarop een project plaatsen in de projector zodat u afspeellijsten kunt projecteren vanaf het apparaat.

---

## Een project exporteren naar een extern opslagapparaat op de netwerkcomputer

U kunt een project exporteren naar een extern opslagapparaat dat in de netwerkprojector is geplaatst.

- 1** Zorg dat er een extern opslagapparaat in uw projector is geplaatst.

- 2** Controleer of de computer en de projector op het netwerk zijn aangesloten.



U moet de instellingen voor het projectmenu opgeven in overeenstemming met de manier waarop u verbinding wilt maken. Bekijk de *Gebruikershandleiding* van uw projector voor details.

- 3** Voer één van de volgende bewerkingen uit:

- Selecteer het tabblad **Exporteren** op het hoofdscherm en selecteer vervolgens het project door te bladeren door de mappen of door de recentelijk gebruikte projectlijst te gebruiken.



Als u het project dat door Epson Projector Content Manager Ver.1.10 of ouder werd gemaakt, selecteert, wordt het conversienummer weergegeven en wordt het projectformaat geconverteerd naar het formaat van Ver.1.20 of later bij het openen van het project.

- Klik op de knop **Exporteren** op het projectscherm. Het scherm **Exporteren** wordt weergegeven.

- 4** Selecteer **Netwerk projector exporteren** en klik op de knop **Volgende**.

- 5** Selecteer in de automatisch gezochte projectorlijst de projector waarmee u verbinding wilt maken en bevestig dat de geselecteerde projector is toegevoegd aan het gebied **Lijst van export netwerk projector**.



U kunt de projectors ook selecteren vanaf het tabblad **Geschiedenis** of **IP-zoekopdracht**.

- 6** Klik op de knop **Exporteren**. Het exporteren begint.

- 7** Als het venster voor de gebruikersverificatie verschijnt, voert u de gebruikersnaam en het wachtwoord die zijn ingesteld voor de projector in en klikt u op de knop **Verificatie** button.



Als u geen gebruikersnaam of wachtwoord hebt voor de projector, neemt u contact op met uw projectbeheerder.

- 8** Wanneer het exporteren gereed is, klikt u op **Sluiten** in het scherm **Voortgang exporteren**.

U kunt afspeellijsten projecteren vanaf de projector.

#### ► **Verwante koppelingen**

- "Scherm De projector registreren voor gesynchroniseerde weergave/Scherm Netwerk projector exporteren" [pag.39](#)

# Problemen oplossen

Raadpleeg het volgende gedeelte om oplossingen te zoeken voor problemen die u mogelijk ondervindt bij het gebruik van de Epson Projector Content Manager-software.

## ▶▶ **Verwante koppelingen**

- "Problemen met Epson Projector Content Manager oplossen" [pag.30](#)

Probeer deze oplossingen bij het ervaren van enige van deze problemen.

- Als u geen afbeeldingen kunt importeren, kunt u de volgende oplossingen proberen:
  - Controleer de ondersteunde bestandstypen.
  - Als u het tabblad **Video's** weergeeft, probeert u te klikken op het tabblad **Afbeeldingen**.
- Als u geen films kunt importeren, kunt u de volgende oplossingen proberen:
  - Controleer de ondersteunde bestandstypen.
  - Als u het tabblad **Afbeeldingen** weergeeft, probeert u te klikken op het tabblad **Video's**.
- Als u geen afspeellijst kunt verwijderen in het gebied **Lijst met afspeellijsten** van het projectscherm, moet u ervoor zorgen dat de afspeellijst niet is gepland in het tabblad **Tijdschema**.
- Als u geen andere projector kunt registreren bij het gebruik van **Instellingen synchroniseren**, kunt u de volgende oplossingen proberen:
  - Controleer of de projector deze functie ondersteunt. Bekijk de *Gebruikershandleiding* van uw projector voor details.
  - Controleer of de projector is verbonden met uw netwerk. Bekijk de *Gebruikershandleiding* van uw projector voor details.
  - Controleer of de projectornaam juist is. Bekijk de *Gebruikershandleiding* van uw projector voor details.
- Als u geen project kunt exporteren naar een extern opslagapparaat, kunt u de volgende oplossingen proberen:
  - Zorg ervoor dat het externe opslagapparaat niet is vergrendeld.
  - Controleer of uw projector de inhoudsweergavefunctie ondersteunt. Afhankelijk van het model dat u gebruikt, moet u mogelijk de inhoudsweergavemodus vooraf inschakelen. Bekijk de *Gebruikershandleiding* van uw projector voor details.
  - Voor het exporteren via een netwerk moet u vooraf een extern opslagapparaat verbinden met de projector en schakelt u de projector in.

- Voor het exporteren via een netwerk, moet u controleren of de computer en de projector met het netwerk zijn verbonden.
- Als projectoren niet worden weergegeven op het scherm **De projector registreren voor gesynchroniseerde weergave** of **Netwerk projector exporteren**, moet u controleren of de computer en projector verbonden zijn met hetzelfde netwerk.

## » Verwante koppelingen

- "Afspeellijsten maken" [pag.12](#)
- "Vormeffectfilters aanpassen voor een afspeellijst" [pag.21](#)
- "Afspeellijsten plannen" [pag.23](#)
- "Ondersteunde bestandstypen voor afspeellijsten" [pag.9](#)
- "Ondersteunde projectors" [pag.7](#)

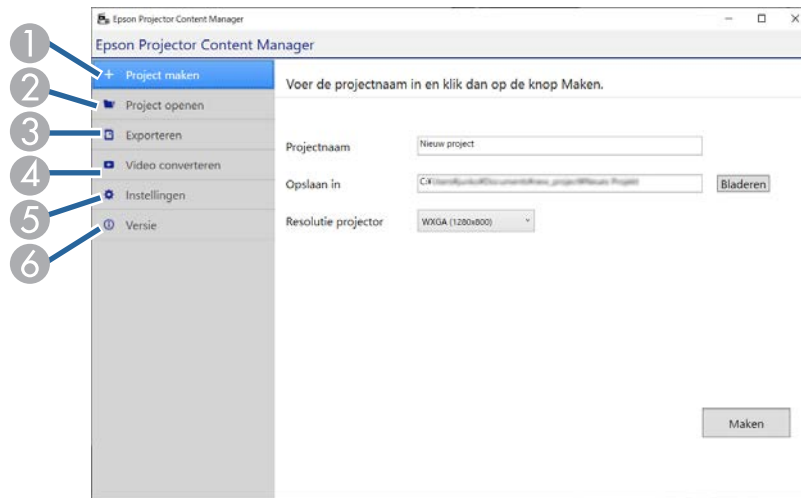
# Schermoverzicht

Raadpleeg deze gedeelten voor meer informatie over de schermen van Epson Projector Content Manager.


## ► Verwante koppelingen

- "Hoofdscherm" [pag.32](#)
- "Projectscherms" [pag.33](#)

Bij het starten van de Epson Projector Content Manager-software wordt het hoofdscherm weergegeven.



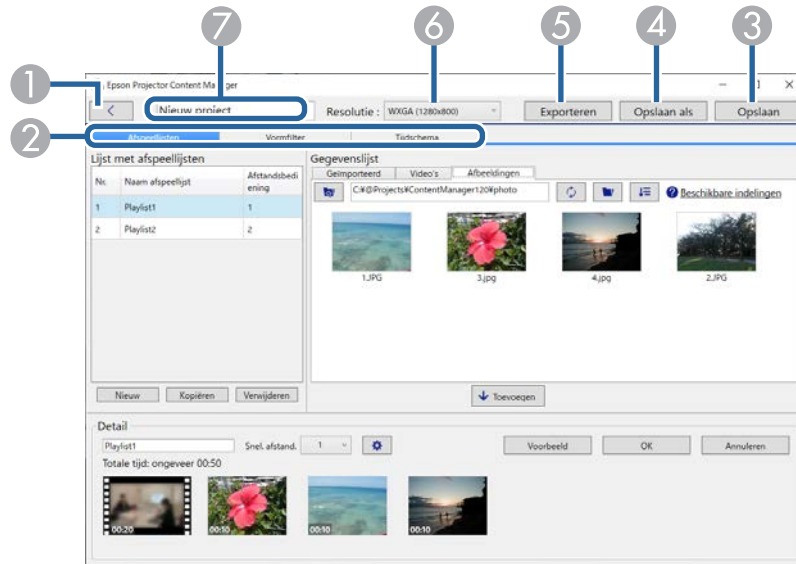
5	Instellingen	<p>Stelt de filmbestandsindeling in voor het project. Selecteer de bestandsindeling die wordt ondersteund door uw projector.</p> <p>Wanneer u niet weet welke filmbestandsindeling wordt ondersteund door de projector, selecteert u <b>Automatisch selecteren</b> of <b>AVI-formaat</b>. Als u <b>Automatisch selecteren</b> selecteert, wordt de indeling die geschikt is voor de projector, automatisch geselecteerd. De AVI-formaat wordt ondersteund op elk model dat een functie voor inhoudsweergave heeft.</p> <p>Als u <b>Automatisch selecteren</b> selecteert en een project opslaat naar een extern opslagapparaat dat op de computer is aangesloten, worden zowel de MP4- als de AVI-formaat opgeslagen, zodat meer vrije ruimte nodig is.</p>
6	Version	Geeft de softwareversie weer.

1	Project maken	Hiermee wordt een nieuw project aangemaakt op uw computer.
2	Project openen	Hiermee wordt een bestaand project geopend.
3	Exporteren	Hiermee wordt het project geëxporteerd naar een extern opslagapparaat.
4	Video converteren	<p>Hiermee wordt een filmbestandstype geconverteerd naar een type dat de projector ondersteunt.</p> <div data-bbox="517 1182 1064 1385" style="border: 1px solid gray; padding: 5px; margin-top: 10px;">  <p>U kunt de ondersteunde bestandstypes controleren door te klikken op <b>Converteerbare indelingen</b> op het tabblad <b>Video converteren</b>.</p> </div>

» **Verwante koppelingen**

- "Afspeellijsten maken" [pag.12](#)
- "Een project exporteren naar een extern opslagapparaat" [pag.27](#)

Bij het aanmaken of openen van een project, wordt het projectschermb weergegeven.



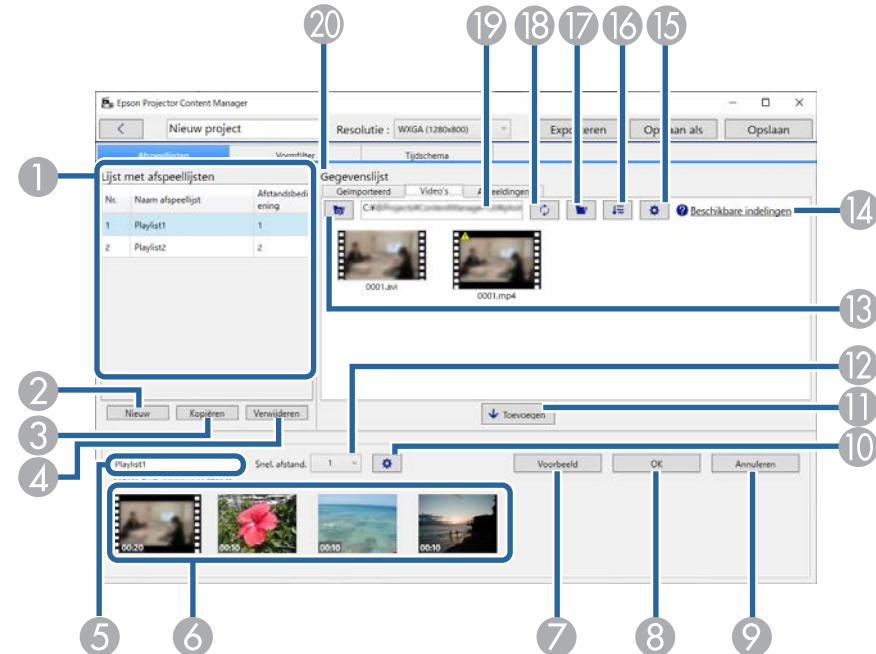
7	Projectnaam	Hiermee wordt de projectnaam weergegeven. U kunt deze naam bewerken.
---	-------------	--

### ► Verwante koppelingen


- "Projectschermb - tabblad Afspeellijsten" [pag.33](#)
- "Projectschermb - tabblad Vormfilter" [pag.37](#)
- "Projectschermb - tabblad Tijdschema" [pag.38](#)
- "Schermb De projector registreren voor gesynchroniseerde weergave/Schermb Netwerk projector exporteren" [pag.39](#)







## Projectschermb - tabblad Afspeellijsten

Wanneer u op het tabblad Afspeellijsten in het projectschermb klikt, wordt het volgende schermb weergegeven.



1		Hiermee keert u terug naar het hoofdschermb.
2	Tabbladen Afspeellijsten, Vormfilter en Tijdschema	Schakel over naar verschillende tabbladen van het projectschermb.
3	Opslaan	Slaat het project op naar uw computer.
4	Opslaan als	Dupliceert en slaat het project op met een andere naam.
5	Exporteren	Hiermee wordt het project geëxporteerd naar een extern opslagapparaat.
6	Resolutie	Stelt de resolutie voor het project in. Selecteer de resolutie in overeenstemming met de resolutie van de projector.

1	Lijst met afspeellijsten	Hiermee wordt de lijst met afspeellijsten in het project weergegeven. Selecteer de naam van de afspeellijst voor het bewerken van de afspeellijst. U kunt tot 50 afspeellijsten toevoegen aan het project. <b>Afstandsbediening</b> is de sneltoets voor afstandsbediening die is toegewezen aan de afspeellijst.
2	Nieuw	Hiermee wordt een nieuwe afspeellijst aangemaakt.
3	Kopiëren	Hiermee wordt de geselecteerde afspeellijst gekopieerd.
4	Verwijderen	Hiermee wordt de geselecteerde afspeellijst verwijderd.
5	Naam afspeellijst	Hiermee kunt u de naam van de afspeellijst bewerken.
6	Tijdelijgebied	Hiermee worden de afbeeldingen of films weergegeven die op volgorde van afspelen zijn toegevoegd aan de afspeellijst. Ook de totale weergaveduur van het bestand dat is geregistreerd in de afspeellijst, wordt weergegeven. U kunt tot 100 bestanden toevoegen aan de afspeellijst.
7	Voorbeeld	Opent het scherm <b>Voorbeeld</b> en start met de voorbeeldweergave van afspeellijsten. De inhoud die u bewerkte, wordt automatisch opgeslagen naar de afspeellijst voordat een voorbeeld wordt weergegeven.
8	OK	Hiermee worden de wijzigingen opgeslagen in de afspeellijst.
9	Annuleren	Hiermee worden alle niet-opgeslagen wijzigingen aan de afspeellijst verwijderd.
10		Hiermee wordt het scherm <b>Effectinstellingen</b> geopend. U kunt effectinstellingen toevoegen aan de afspeellijst.
11	Toevoegen	Hiermee worden alle geselecteerde afbeeldingen of films in de <b>Gegevenslijst</b> toegevoegd aan de afspeellijst.

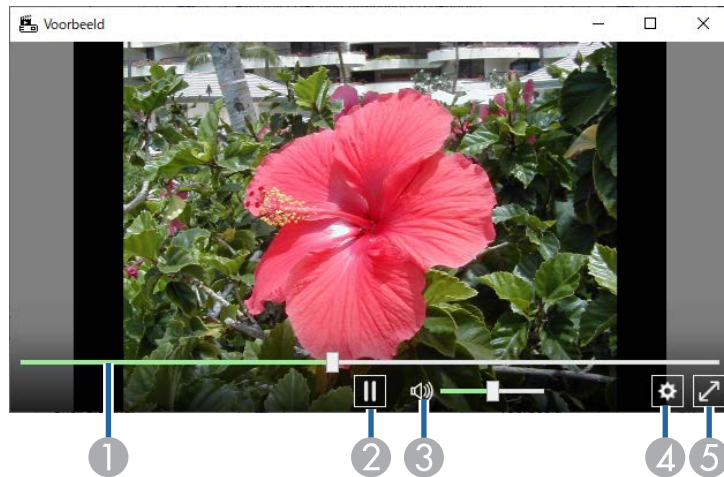
12	Snel. afstand.	Hiermee wordt een sneltoets voor afstandsbediening toegevoegd aan de afspeellijst. Raadpleeg de <i>Gebruikershandleiding</i> van uw projector voor het afspelen van de afspeellijst met gebruik van de sneltoets.
13		Toont de mappen of bestanden die één niveau hoger zijn dan het pad dat wordt weergegeven in het mappad.
14	Beschikbare indelingen	Hiermee worden de ondersteunde bestandstypes weergegeven wanneer u op deze tekst klikt.
15	 (Alleen tabblad Video's)	Stel de beeldkwaliteit in voor videoconversies.
16		Sorteert de volgorde van de bestanden in <b>Gegevenslijst</b> volgens updatedatums of namen.
17		Hiermee wordt gebladerd naar mappen.
18		Hiermee worden de weergegeven bestanden bijgewerkt voor het weergeven van hun huidige status in de geselecteerde map.
19	Mappad	Hiermee wordt het geselecteerde mappad weergegeven.
20	Gegevenslijst	Hiermee worden de afbeeldingen of films in de geselecteerde map weergegeven. In dit gebied kunt u tot 1000 bestanden weergeven. <ul style="list-style-type: none"> <li>• Tabblad <b>Afbeeldingen</b>: u kunt afbeeldingsbestanden weergeven.</li> <li>• Tabblad <b>Video's</b>: u kunt filmbestanden weergeven.</li> <li>• Tabblad <b>Geïmporteerd</b>: u kunt de bestanden weergeven die u eerder hebt geïmporteerd naar afspeellijsten. Alle bestanden die worden gebruikt in de afspeellijst, zijn gemarkeerd met .</li> </ul>


## ► Verwante koppelingen

- "Voorbeeldschermb" pag.35
- "Schermb Effectinstellingen" pag.35


## Voorbeeldschermb

Wanneer u klikt op de knop **Voorbeeld** in het gebied **Detail** op het tabblad **Afpeellijsten**, wordt het scherm **Voorbeeld** weergegeven.




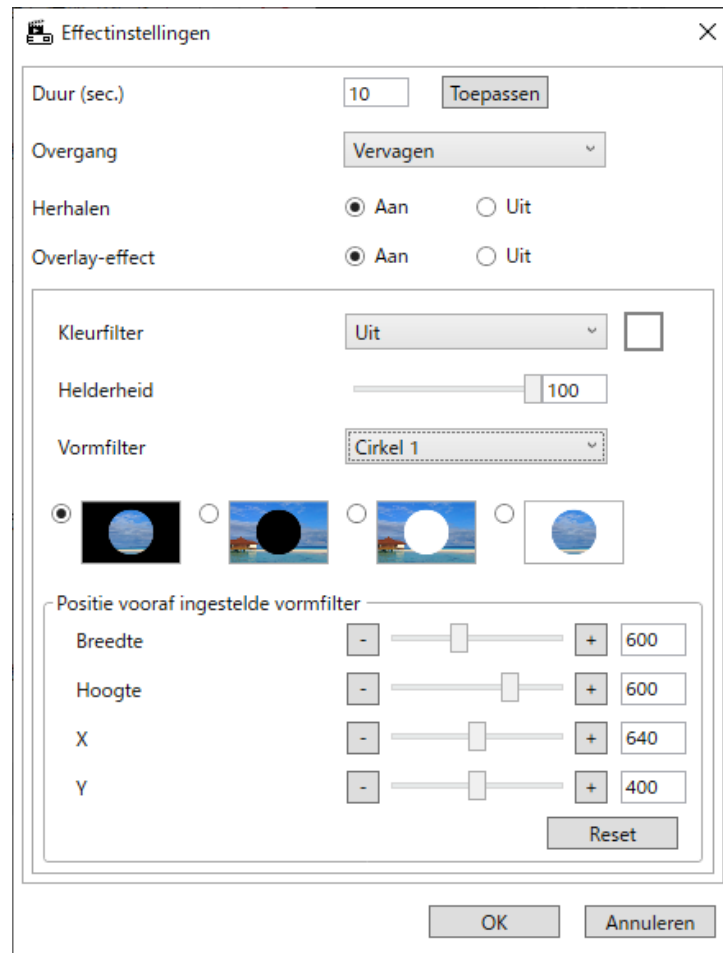
1	Zoekbalk	Toont de voortgang van het scherm <b>Voorbeeld</b> .
2	Afspelen/Stoppen	Speelt af of stopt de voorbeeldweergave.
3	Volumeknop	Past het volume aan voor de audio van de afpeellijst.
4		Toont het scherm <b>Effectinstellingen</b> .
5	Volledig scherm/ Volledig scherm afsluiten (Alleen Windows)	Toont het voorbeeld op volledig scherm of sluit de volledige schermweergave.

## Schermb Effectinstellingen



Wanneer u klikt op  in het scherm **Voorbeeld**, wordt het scherm **Effectinstellingen** weergegeven.



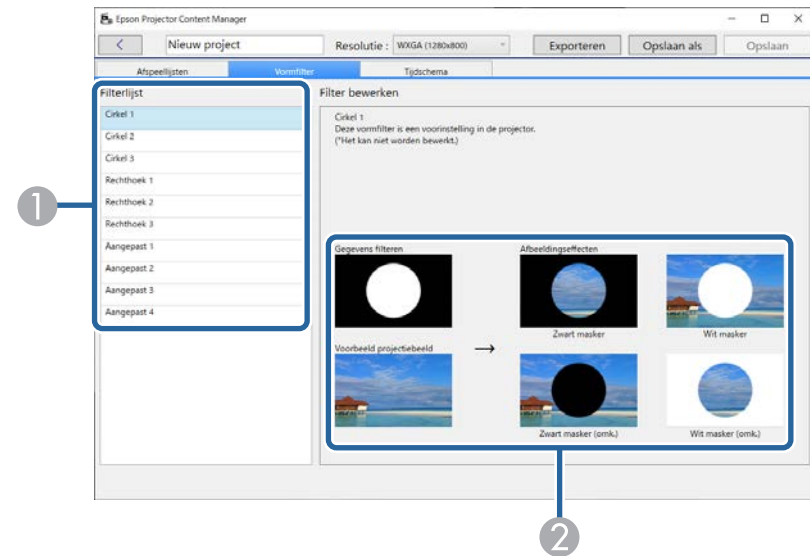
U kunt het scherm **Effectinstellingen** ook openen vanaf  in het gebied **Detail** van het projectschermb.



Duur (sec.)	Hiermee wordt de tijd geselecteerd waarop elk filter wordt weergegeven voordat automatisch wordt overgeschakeld naar het volgende bestand. U kunt 1 tot 60 invoeren.
-------------	--

Toepassen	(Alleen weergegeven wanneer het scherm <b>Effectinstellingen</b> is geopend in het scherm <b>Voorbeeld</b> ) Past de waarde toe die is ingesteld in <b>Duur (sec.)</b> op het scherm <b>Voorbeeld</b> .
Overgang	Hiermee wordt het overgangseffect geselecteerd uit een lijst met beschikbare overgangen.
Herhalen	Hiermee wordt geselecteerd of afspelen in lus wel of niet moet worden ingeschakeld.
Overlay-effect	Hiermee wordt geselecteerd of een overlay-effect wel of niet moet worden toegepast. Selecteer <b>Aan</b> als u de instellingen voor <b>Kleurfilter</b> , <b>Helderheid</b> en <b>Vormfilter</b> wilt toepassen.  <div style="border: 1px solid gray; padding: 5px; background-color: #ffffcc;">  U kunt ook de instelling <b>Overlay-effect</b> in het menu van uw projector selecteren zodat u de instellingen kunt aanpassen terwijl u beelden projecteert vanaf de projector. Bekijk de <i>Gebruikershandleiding</i> van uw projector voor details.         </div>
Kleurfilter	Hiermee wordt een kleureffect uit de lijst met beschikbare effecten toegepast op de afspeellijst. U kunt ook een <b>Aangepast</b> kleurfilter selecteren.
Helderheid	Maakt het filtereffect helderder of donkerder.
Vormfilter	Hiermee wordt een standaard of aangepast vormfiltereffect geselecteerd, en een zwart of wit masker of omgekeerde maskerinstelling. (De standaard vormeffectfilters zijn <b>Cirkel 1</b> tot <b>Cirkel 3</b> en <b>Rechthoek 1</b> tot <b>Rechthoek 3</b> .)  <div style="border: 1px solid gray; padding: 5px; background-color: #ffffcc;">  U kunt de vormeffectfilters aanpassen in het tabblad <b>Vormfilter</b>.         </div>

<p>Positie vooraf ingestelde vormfilter</p>	<p>(Wordt alleen weergegeven wanneer het scherm <b>Effectinstellingen</b> is geopend in het scherm <b>Voorbeeld</b>)</p> <p>U kunt dit item instellen wanneer <b>Overlay-effect</b> is ingesteld op <b>Aan</b> en <b>Vormfilter</b> is ingesteld op <b>Cirkel</b> of <b>Rechthoek</b>.</p> <p>Wijst de waarden voor <b>Breedte</b> en <b>Hoogte</b> om de grootte van de vormeffectfilter aan te passen.</p> <p>Wijzigt de <b>X</b>-waarde om de horizontale positie van de vormeffectfilter aan te passen en de <b>Y</b>-waarde om de verticale positie aan te passen.</p> <p>U kunt de waarde aanpassen terwijl u deze controleert op het scherm <b>Voorbeeld</b>.</p> <p>Klik op de knop <b>Reset</b> om de standaardinstelling te herstellen.</p>
---	---

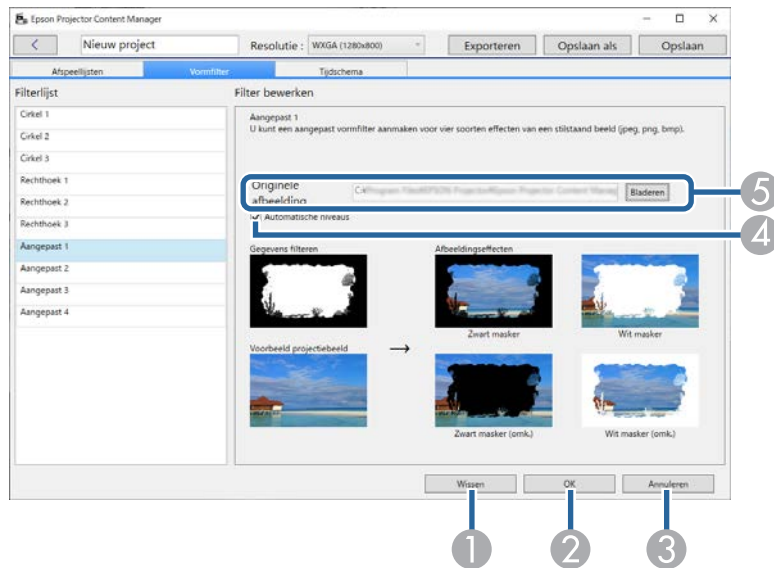


## Projectschermb - tabblad Vormfilter

Wanneer u klikt op het tabblad **Vormfilter** in het projectschermb, wordt het volgende scherm weergegeven.

<p>1</p>	<p>Filterlijst</p>	<p>Hiermee wordt de lijst met vormeffectfilters weergegeven. Wanneer u klikt op de naam van een filter, worden afbeeldingen die dat vormeffectfilter gebruiken, weergegeven in het gebied <b>Filter bewerken</b>. U kunt alleen de vormeffectfilters <b>Aangepast 1</b> tot <b>Aangepast 4</b> bewerken.</p>
<p>2</p>	<p>Filter bewerken</p>	<p>Toont vier types van de geselecteerde vormeffectfilter op een voorbeeldafbeelding.</p>

Bij het selecteren van een vormfiltereffect **Aangepast 1** tot **Aangepast 4** in de **Filterlijst**, zijn de volgende functies beschikbaar.

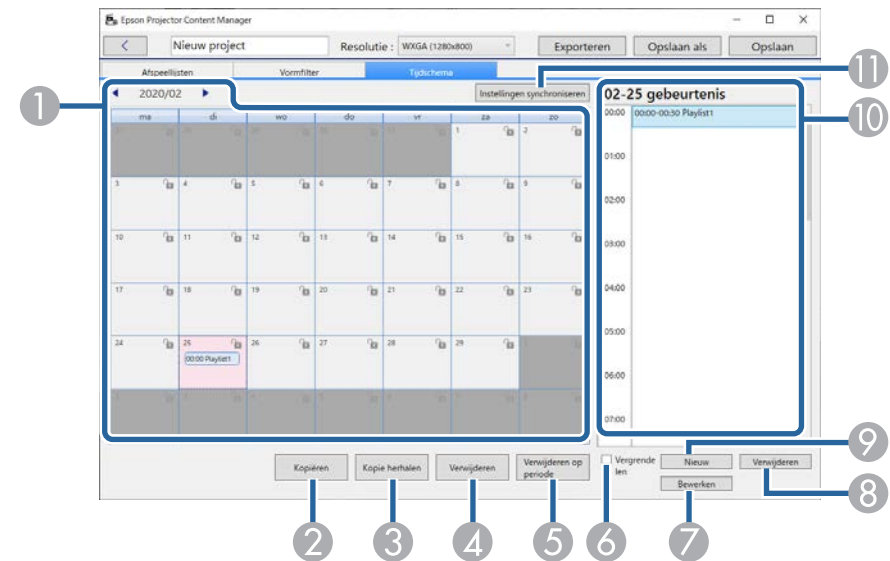


## ►► Verwante koppelingen

- "Vormeffectfilters aanpassen voor een afspeellijst" [pag.21](#)

## Projectschermb - tabblad Tijdschema

Wanneer u op het tabblad Tijdschema in het projectschermb klikt, wordt het volgende scherm weergegeven.



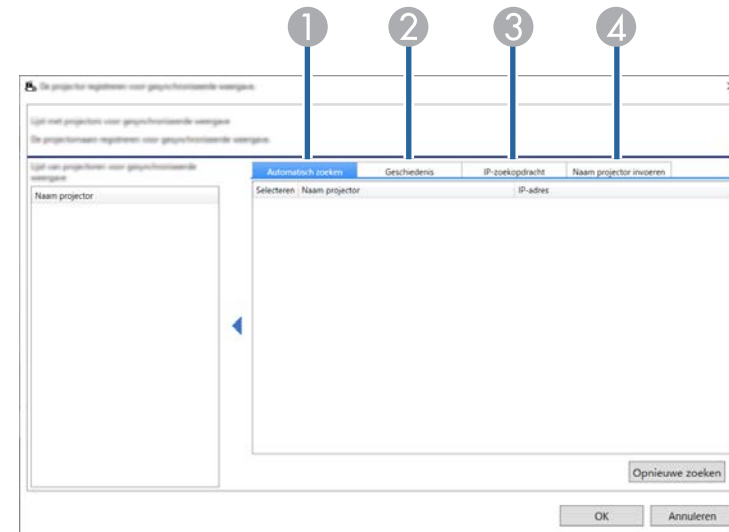
1	Wissen	Hiermee worden de instellingen voor het geselecteerde vormeffectfilter gewist.
2	OK	Hiermee worden de instellingen voor het geselecteerde vormeffectfilter opgeslagen in het project.
3	Annuleren	Hiermee worden de wijzigingen voor het geselecteerde vormeffectfilter verwijderd.
4	Automatische niveaus	Hiermee worden de intensiteitsniveaus van de afbeeldingstonen automatisch aangepast voor het benadrukken van zwart en wit.
5	Originele afbeelding	Hiermee wordt het bestandspad weergegeven voor de afbeelding die u gebruikt als vormeffect. Klik op de knop <b>Bladeren</b> om het bestand te selecteren. U kunt de knop <b>Voorbeeldfilters</b> op het bestandsselectieschermb gebruiken als u snel de voorbereide voorbeeldfilters wilt weergeven. Op Mac wordt de knop <b>Voorbeeldfilters</b> weergegeven onder de knop <b>Bladeren</b> .







1	Kalender	Selecteer  om naar de vorige maand te gaan of selecteer  om naar de volgende maand te gaan. Voor het toevoegen van een nieuwe gebeurtenis, dubbelklikt u op de dag. Voor het vergrendelen of ontgrendelen van alle gebeurtenissen voor de dag, klikt u op het sleutelpictogram.
2	Kopiëren	Hiermee worden alle gebeurtenissen in de geselecteerde dag gekopieerd naar een andere dag.

3	Kopie herhalen	Herhaalt alle gebeurtenissen in de geselecteerde dag of een week, te beginnen vanaf de geselecteerde datum tot een specifieke dag en tijd.
4	Verwijderen	Hiermee worden alle gebeurtenissen in de geselecteerde dag verwijderd.
5	Verwijderen op periode	Hiermee worden alle gebeurtenissen in de geselecteerde periode verwijderd.
6	Vergrendelen	Hiermee wordt toevoegen aan of bewerken van gebeurtenissen op de geselecteerde dag voorkomen. U kunt wel nog gebeurtenissen verwijderen uit een vergrendelde dag op de kalender na het bevestigen van de bewerking bij de prompt. U kunt geen gebeurtenis kopiëren naar een vergrendelde dag.
7	Bewerken	Hiermee wordt de afspeellijst of het schema voor de geselecteerde gebeurtenis gewijzigd.
8	Verwijderen	Hiermee wordt de geselecteerde gebeurtenis verwijderd.
9	Nieuw	Hiermee wordt een nieuwe gebeurtenis toegevoegd aan de geselecteerde dag.
10	Gebeurtenisschema	Hiermee wordt het gebeurtenisschema voor de geselecteerde dag weergegeven.
11	Instellingen synchroniseren (alleen ondersteunde modellen)	Klik op deze knop voor het openen van het scherm <b>De projector registreren voor gesynchroniseerde weergave</b> voor het delen van de geplande gebeurtenissen met andere geselecteerde projectors.

## Schermb De projector registreren voor gesynchroniseerde weergave/Schermb Network projector exporteren

Het volgende scherm wordt weergegeven wanneer u projectors selecteert voor gesynchroniseerde weergave of voor het selecteren van netwerkprojectors voor het exporteren van afspeellijsten (alleen ondersteunde modellen).



1	Automatisch zoeken	<p>Toon een lijst van beschikbare projectors op hetzelfde netwerk als het zoekbronapparaat. Selecteer <input type="checkbox"/> van de doelprojector om de projector te selecteren. U kunt de projectornaam verwijderen uit de lijst door het selectievakje uit te schakelen.</p> <p>Als u de lijst wilt bijwerken, klikt u op de knop <b>Opnieuw zoeken</b>.</p> <p>Op het scherm <b>Netwerk projector exporteren</b> wordt een miniatuur die de status van de projector aangeeft, weergegeven naast de projectornaam.</p> <p>: u kunt het project uploaden naar de projector.</p> <p>: u kunt het project niet uploaden naar de projector.</p>
2	Geschiedenis	<p>Toont een lijst van de verbindingsgeschiedenis. Selecteer <input type="checkbox"/> van de doelprojector om de projector te selecteren. U kunt de projectornaam verwijderen uit de lijst door het selectievakje uit te schakelen.</p> <p>Op het scherm <b>Netwerk projector exporteren</b> wordt een miniatuur die de status van de projector aangeeft, weergegeven naast de projectornaam.</p> <p>: de status van de projector is niet gecontroleerd.</p> <p>: de projector is niet gedetecteerd.</p> <p>: u kunt het project uploaden naar de projector.</p> <p>: u kunt het project niet uploaden naar de projector.</p>
3	IP-zoekopdracht	<p>Hiermee kunt u een IP-adres invoeren voor de doelprojector. Het zoeken van projectors start door te klikken op de knop <b>Zoeken</b>.</p> <p>Wanneer het zoekresultaat wordt weergegeven, kunt u de knop <b>Toevoegen</b> gebruiken voor het selecteren van de projector.</p>

4	Naam projector invoeren	<p>(Wordt alleen weergegeven wanneer projectors worden geselecteerd voor het delen van de geplande gebeurtenissen.)</p> <p>Hiermee kunt u een projectornaam invoeren voor de doelprojector.</p> <p>U kunt de knop <b>Toevoegen</b> gebruiken om de projector te selecteren.</p>
---	-------------------------	---

# Bijlage

Raadpleeg deze gedeelten voor meer informatie over Epson Projector Content Manager-software.

## ► Verwante koppelingen

- "De software verwijderen" [pag.42](#)
- "Kennisgevingen" [pag.43](#)

Volg deze instructies voor het verwijderen van de Epson Projector Content Manager-software.

## ► Verwante koppelingen


- "De software Epson Projector Content Manager verwijderen (Windows)" [pag.42](#)
- "De Epson Projector Content Manager-software (Mac) verwijderen" [pag.42](#)

## De software Epson Projector Content Manager verwijderen (Windows)

Volg de onderstaande aanwijzingen voor het verwijderen van Epson Projector Content Manager-software.



U moet als beheerder zijn aangemeld om de software te verwijderen.

- 1** Zet de computer aan.
- 2** Sluit alle geopende programma's.
- 3** Druk op de toets  op het toetsenbord om alle apps weer te geven.
- 4** Klik met de rechtermuisknop (ingedrukt houden) op **Epson Projector Content Manager Ver.X.XX** en selecteer vervolgens **Installatie ongedaan maken**.
- 5** Volg de aanwijzingen op het scherm.

## De Epson Projector Content Manager-software (Mac) verwijderen

Volg voor Mac de onderstaande instructies voor het verwijderen van de software Epson Projector Content Manager-software.

- 1** Zet de computer aan.
- 2** Sluit alle geopende programma's.
- 3** Open het **Launchpad** om toepassingen weer te geven, of voer de softwarenaam in om te zoeken in het zoekveld bovenaan op het scherm om de software Epson Projector Content Manager weer te geven.
- 4** Blijf klikken op het miniatuur van de software Epson Projector Content Manager tot het miniatuur begint te schommelen.
- 5** Klik op de knop X die wordt weergegeven op het miniatuur om de software te verwijderen.



Als de knop X niet wordt weergegeven, gebruikt u de Finder om de software te verwijderen.

Raadpleeg deze gedeelten voor belangrijke kennisgevingen over uw software.

## ► Verwante koppelingen

- "Kennisgeving betreffende auteursrechten" [pag.43](#)
- "Informatie over benamingen" [pag.43](#)
- "Algemene kennisgeving" [pag.43](#)
- "Toekenning van auteursrechten" [pag.44](#)

---

## Kennisgeving betreffende auteursrechten

Alle rechten voorbehouden. Niets uit dit document mag worden verveelvoudigd, opgeslagen in een geautomatiseerd gegevensbestand of openbaar worden gemaakt, in enige vorm of op enige wijze, hetzij elektronisch, mechanisch, via fotokopieën of opnamen, of op enige andere wijze, zonder voorafgaande schriftelijke toestemming van Seiko Epson Corporation. Seiko Epson Corporation wijst alle patentaansprakelijkheid af wat betreft het gebruik van de informatie in dit document. Evenmin kan Seiko Epson Corporation aansprakelijk worden gesteld voor schade voortvloeiend uit het gebruik van de informatie in dit document.

Seiko Epson Corporation noch zijn filialen kunnen door de koper van dit product of door derden aansprakelijk worden gesteld voor schade, verliezen of onkosten ontstaan als gevolg van ongelukken, foutief gebruik of misbruik van dit product, onbevoegde wijzigingen en reparaties, of (buiten de Verenigde Staten) als de bedienings- en onderhoudsinstructies van Seiko Epson Corporation niet strikt worden gevolgd.

Seiko Epson Corporation kan niet aansprakelijk worden gesteld voor schade of problemen voortvloeiend uit het gebruik van onderdelen of verbruiksmaterialen die niet als Original Epson Products of Epson Approved Products zijn aangemerkt door Seiko Epson Corporation.

De tekst in deze handleiding kan worden gewijzigd of bijgewerkt zonder verdere kennisgeving.

Er kunnen verschillen zijn tussen de illustraties in deze handleiding en de echte projector.

---

## Informatie over benamingen

- Microsoft® Windows® 10 besturingssysteem
- Microsoft® Windows® 11 besturingssysteem

In deze handleiding verwijzen we naar de bovenvermelde besturingssystemen als "Windows 10" en "Windows 11". Met de gemeenschappelijke benaming "Windows" wordt naar deze systemen verwezen.

- macOS 11 (BigSur)
- macOS 12 (Monterey)
- macOS 13 (Ventura)
- macOS 14 (Sonoma)
- macOS 15 (Sequoia)
- macOS 26 (Tahoe)

In deze handleiding wordt de gemeenschappelijke benaming "Mac" gebruikt om te verwijzen naar alle bovenstaande besturingssystemen.

---

## Algemene kennisgeving

Mac, macOS en QuickTime zijn handelsmerken of gedeponeerde handelsmerken van Apple Inc.

Microsoft, Windows en het Windows-logo zijn handelsmerken of gedeponeerde handelsmerken van Microsoft Corporation in de Verenigde Staten en/of andere landen.

Intel® is een gedeponeerd handelsmerk van Intel Corporation in de V.S. en/of andere landen.

Andere productnamen vermeld in dit document dienen uitsluitend als identificatie en kunnen handelsmerken zijn van hun respectieve eigenaars. Epson maakt geen enkele aanspraak op deze merken.

Softwarecopyright: dit product maakt gebruik van gratis software en van software waarvan dit bedrijf de rechten heeft.

---

## Toekenning van auteursrechten

De informatie is onderhevig aan wijzigingen zonder kennisgeving.

© 2024 Seiko Epson Corporation

2026.3 Ver.1.31 NL