

EPSON

**Руководство по эксплуатации Epson Projector Content
Manager**

Знакомство с программным обеспечением Epson Projector Content Manager 3

Функции Epson Projector Content Manager 4

Первая настройка программного обеспечения 5

Установка программного обеспечения 6

- Системные требования 6
- Установка программного обеспечения Epson Projector Content Manager (Windows/Mac) 6
- Поддерживаемые проекторы 7

Изменение и экспорт списков воспроизведения 8

Изменение списков воспроизведения 9

- Поддерживаемые типы файлов для списков воспроизведения 9
- Создание нового проекта 11
- Открытие существующего проекта 11
- Создание списков воспроизведения 12
- Добавление эффектов в список воспроизведения 18
 - Настройка фильтров эффектов форм для списка воспроизведения 22
- Создание расписания списков воспроизведения 24

Экспорт проекта на внешнее запоминающее устройство 27

- Экспорт проекта на внешнее запоминающее устройство на компьютере 27
- Экспорт проекта на внешнее запоминающее устройство на подключенном к сети проекторе 27

Устранение неполадок 29

Решение проблем с Epson Projector Content Manager 30

Общие сведения об окнах 31

Главное окно 32

Окно проекта 33

- Окно проекта — вкладка «Списки воспроизведения» 33
 - Экран предварительного просмотра 35
 - Окно параметров эффекта 35
- Окно проекта — вкладка «Фильтр форм» 37
- Окно проекта — вкладка «Временная таблица» 38
- Окно «Зарегистрировать проектор для синхронизированного воспроизведения»/Окно «Сетевой проектор для экспорта» 39

Приложение 41

Удаление программного обеспечения 42

- Удаление программного обеспечения Epson Projector Content Manager (Windows) 42
- Удаление ПО Epson Projector Content Manager (Mac) 42

Замечания 43

- Уведомление об авторских правах 43
- Об условных обозначениях 43
- Общие замечания 43
- Атрибуция авторских прав 44

Знакомство с программным обеспечением Epson Projector Content Manager

Здесь можно найти дополнительную информацию о программном обеспечении Epson Projector Content Manager.

► Дополнительная информация

- "Функции Epson Projector Content Manager" [стр.4](#)

С помощью ПО Epson Projector Content Manager можно объединять изображения и фильмы в списки воспроизведения на компьютере, а затем воспроизводить их с проекторов.

Можно использовать один из следующих способов для проигрывания списка воспроизведения с проектора.

- Сохраните список воспроизведения на внешнем запоминающем устройстве и подключите устройство к проектору
- Сохраните список воспроизведения на проекторе через сеть (к проектору должно быть подключено внешнее запоминающее устройство для сохранения списка воспроизведения)



Поддерживаемые запоминающие устройства зависят от модели проектора. Для получения подробных сведений см. *Руководство по эксплуатации* к проектору.

При необходимости можно использовать различные функции управления списками воспроизведения.

- Добавление эффектов в список воспроизведения
Можно добавлять такие эффекты, как интервалы, переходы, циклическое воспроизведение, яркость, а также фильтры эффектов цветов и форм. Фильтры эффектов форм можно настраивать.
- Создание расписания списков воспроизведения
Можно указать время начала и окончания проецирования списка воспроизведения. Проецирование списков воспроизведения по

расписанию начинается автоматически. Эта функция позволяет периодически повторять определенный список воспроизведения.

- Предварительный просмотр списка воспроизведения
Предварительный просмотр списка воспроизведения на экране компьютера.
- Одновременное воспроизведение
Можно проецировать один список воспроизведения одновременно на нескольких проекторах.



Эта функция доступна только для поддерживаемых моделей. Для получения подробных сведений см. *Руководство по эксплуатации* к проектору.

» Дополнительная информация

- "Создание списков воспроизведения" [стр.12](#)
- "Экран предварительного просмотра" [стр.35](#)
- "Добавление эффектов в список воспроизведения" [стр.18](#)
- "Создание расписания списков воспроизведения" [стр.24](#)

Первая настройка программного обеспечения

Следуйте данным инструкциям, чтобы установить программное обеспечение Epson Projector Content Manager.

► Дополнительная информация

- "Установка программного обеспечения" [стр.6](#)

Проверьте системные требования, необходимые для использования приложения, и установите приложение.



Если выбранный для установки язык отличается от языка, используемого ОС, окна могут отображаться с ошибками.

► Дополнительная информация

- "Системные требования" [стр.6](#)
- "Установка программного обеспечения Epson Projector Content Manager (Windows/Mac)" [стр.6](#)
- "Поддерживаемые проекторы" [стр.7](#)

Системные требования

Для использования программного обеспечения Epson Projector Content Manager компьютер должен соответствовать следующим требованиям к системе.

Требование	Windows	Mac
Операционная система	Windows 10 <ul style="list-style-type: none"> • Windows 10 Home (32- и 64-разрядная) • Windows 10 Pro (32- и 64-разрядная) • Windows 10 Enterprise (32- и 64-разрядная) 	macOS <ul style="list-style-type: none"> • macOS 11 (BigSur) • macOS 12 (Monterey) • macOS 13 (Ventura) • macOS 14 (Sonoma) • macOS 15 (Sequoia) • macOS 26 (Tahoe)

Требование	Windows	Mac
	Windows 11 <ul style="list-style-type: none"> • Windows 11 Home (64-разрядная) • Windows 11 Pro (64-разрядная) • Windows 11 Enterprise (64-разрядная) 	
ЦПУ	Intel Core i5 и выше (Рекомендуется Intel Core i7 и выше)	<ul style="list-style-type: none"> • Intel Core i5 и выше (Рекомендуется Intel Core i7 и выше) • Apple M1 или новее (Apple Silicon)
Память	2 ГБ или больше (Рекомендуется не менее 16 ГБ)	8 ГБ или больше (Рекомендуется не менее 16 ГБ)
Объем жесткого диска	2 ГБ или больше	
Дисплей	Разрешение от 1280 × 800 (WXGA) или 1366 × 768 (WXGA) до 1920 × 1200 (WUXGA) Как минимум 32-битный цвет	

Установка программного обеспечения Epson Projector Content Manager (Windows/Mac)

Загрузите и установите программное обеспечение Epson Projector Content Manager на компьютер.

Посетите веб-сайт epson.sn для загрузки актуальной версии ПО Epson Projector Content Manager для Windows.

Актуальную версию ПО Epson Projector Content Manager для Mac можно бесплатно загрузить из App Store.



- Для установки ПО Epson Projector Content Manager (Windows) требуются права администратора.
- Перед началом установки ПО Epson Projector Content Manager (Windows) необходимо установить Microsoft .NET Framework 4.8.

1 Загрузите последнюю версию программного обеспечения Epson Projector Content Manager.

2 Следуйте инструкциям на экране.

Поддерживаемые проекторы

Для использования ПО Epson Projector Content Manager проектор должен поддерживать функцию воспроизведения содержимого.



Тип видеофайла, поддерживаемый проектором, зависит от конкретного проектора.

Изменение и экспорт списков воспроизведения

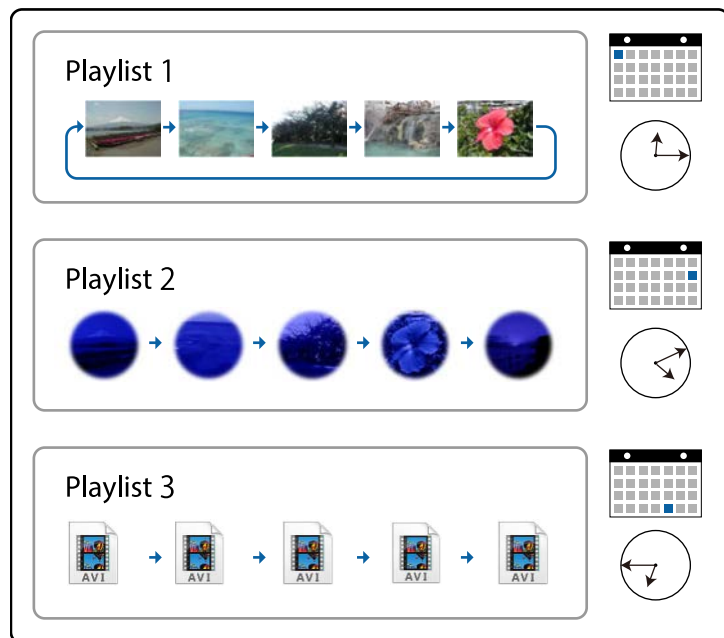
Следуйте данным инструкциям для изменения и экспорта списков воспроизведения на внешнее запоминающее устройство.

► Дополнительная информация

- "Изменение списков воспроизведения" [стр.9](#)
- "Экспорт проекта на внешнее запоминающее устройство" [стр.27](#)

Можно создавать списки воспроизведения, содержащие изображения, фильмы или их сочетание. Также можно добавлять к спискам воспроизведения эффекты и устанавливать расписание их отображения. В одном проекте можно сохранить несколько списков воспроизведения по расписанию.

Project



Поддерживаемые типы файлов для списков воспроизведения

Ниже перечислены типы файлов, которые можно использовать для списков воспроизведения.

Тип файла изображения (расширение)	Детали
.jpg	Убедитесь, что файл не: <ul style="list-style-type: none"> • Сильно сжат • Разрешение выше 8192 × 8192
.bmp	Убедитесь, что файл не: <ul style="list-style-type: none"> • Разрешение выше 8192 × 8192
.gif	Убедитесь, что файл не: <ul style="list-style-type: none"> • Разрешение выше 8192 × 8192 • Имеет анимации
.png	Убедитесь, что файл не: <ul style="list-style-type: none"> • Разрешение выше 8192 × 8192

► Дополнительная информация

- "Поддерживаемые типы файлов для списков воспроизведения" [стр.9](#)
- "Создание нового проекта" [стр.11](#)
- "Открытие существующего проекта" [стр.11](#)
- "Создание списков воспроизведения" [стр.12](#)
- "Добавление эффектов в список воспроизведения" [стр.18](#)
- "Создание расписания списков воспроизведения" [стр.24](#)

Тип видеофайла (расширение)	Детали
.avi (движущийся JPEG)	Поддержка AVI 1.0. <ul style="list-style-type: none"> • Разрешение: не более 1280 × 800 • Разрешение: не менее 320 × 240 • Размер: не более 2 ГБ • Частота кадров: до 30 к/с • Аудиокодек: LPCM • Аудио канал: до 2ch (канал 2) • Аудио бит: 8 бит или 16 бит • Частота дискретизации аудио: 11,025, 16, 22,05, 24, 32, 44,1, 48 кГц
.mp4 (MPEG-4 ASP, H.264/MPEG-4 AVC*)	Преобразуется в файловый формат AVI или MP4 при добавлении в список воспроизведения в зависимости от настройки формата видеофайла в проекторе. На вкладке Настройки главного экрана можно проверить настройку формата видеофайла. <ul style="list-style-type: none"> • Видеокодек: MPEG-4 ASP, H.264/MPEG-4 AVC • Разрешение: не более 4096 × 2160 • Разрешение: не менее 320 × 240 • Частота кадров: до 30 к/с • Аудиокодек: MPEG-4 AAC-LC, LPCM • Аудио канал: до 2ch (канал 2) • Аудио бит: 8 бит, 16 бит или 24 бит • Частота дискретизации аудио: 11,025, 16, 22,05, 24, 32, 44,1, 48 кГц

Тип видеофайла (расширение)	Детали
.wmv (WMV9) (только для ОС Windows)	При добавлении в список воспроизведения преобразовано в файловый формат AVI. <ul style="list-style-type: none"> • Видеокодек: WMV9 • Разрешение: не более 4096 × 2160 • Разрешение: не менее 320 × 240 • Частота кадров: до 30 к/с • Аудиокодек: WMA9 • Аудио канал: до 2ch (канал 2) • Аудио бит: 8 бит, 16 бит или 24 бит • Частота дискретизации аудио: 11,025, 16, 22,05, 24, 32, 44,1, 48 кГц

* Поддерживается версия High Profile и выше.



- Файлы, не подлежащие воспроизведению в приложении Проигрыватель Windows Media или QuickTime, не поддерживаются.
- Если разрешение файла выше 1280 × 800, в процессе преобразования размер файла будет изменен в соответствии с разрешением.
- Если размер файла превышает 2 ГБ, после преобразования файл будет разделен на несколько файлов.

► Дополнительная информация

- "Создание списков воспроизведения" [стр.12](#)

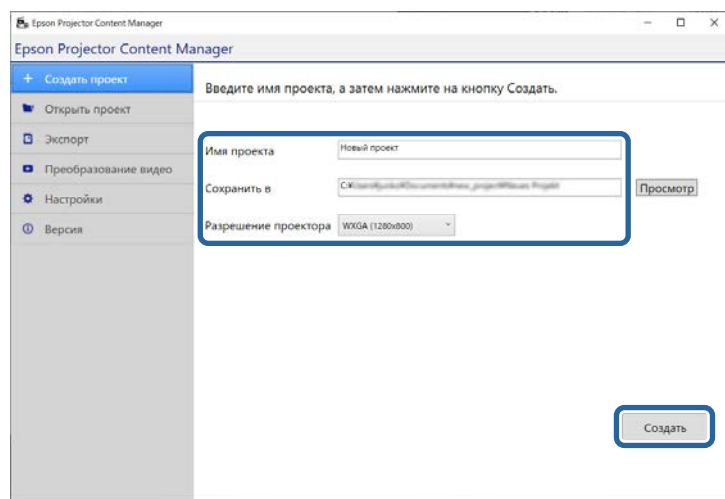
Создание нового проекта

Перед тем, как создавать списки воспроизведения, необходимо создать проект для их объединения и сохранения.

- 1** Запустите программное обеспечение Epson Projector Content Manager.
 - Windows : Выберите Пуск, EPSON Projector, а затем выберите Epson Projector Content Manager Ver.X.XX.
 - Mac: дважды нажмите на Epson Projector Content Manager в папке Приложения.Откроется главное окно.

- 2** Выберите вкладку Создать проект.

- 3** Укажите имя проекта, разрешение и место его сохранения и нажмите кнопку Создать.



Отобразится экран проекта и функция создания списков воспроизведения станет доступной.

» Дополнительная информация

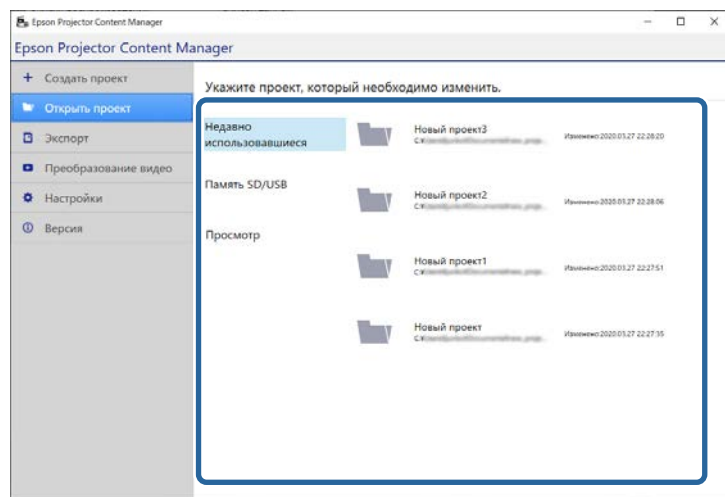
- "Создание списков воспроизведения" [стр.12](#)

Открытие существующего проекта

Можно открыть ранее созданный проект для добавления или изменения списков воспроизведения.

- 1** Запустите программное обеспечение Epson Projector Content Manager.
 - Windows : Выберите Пуск, EPSON Projector, а затем выберите Epson Projector Content Manager Ver.X.XX.
 - Mac: дважды нажмите на Epson Projector Content Manager в папке Приложения.Откроется главное окно.

- 2** Нажмите вкладку **Открыть проект** и выберите проект, просматривая папки, содержимое внешнего запоминающего устройства (Память SD/USB) или список недавно использовавшихся проектов.



При выборе проекта, созданного с помощью ПО Epson Projector Content Manager Ver.1.10 или предыдущих версий, отображается окно преобразования, а при открытии проекта формат проекта будет преобразован в формат Ver.1.20 или более поздние версии.

Отобразится экран проекта и функция создания списков воспроизведения станет доступной.

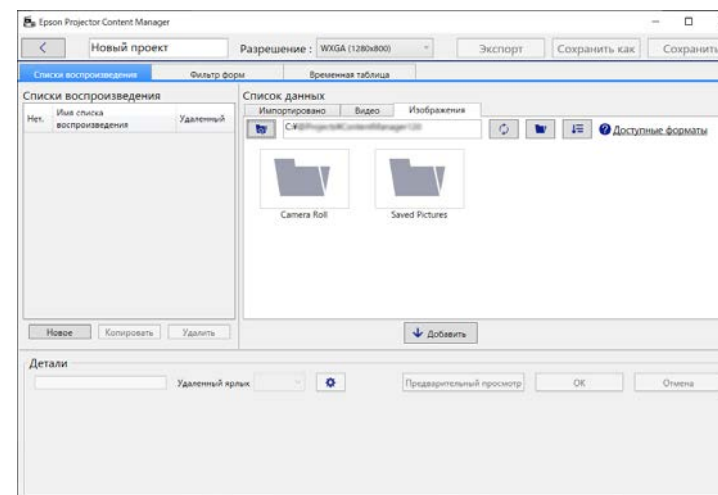
► Дополнительная информация

- "Создание списков воспроизведения" [стр.12](#)

Создание списков воспроизведения

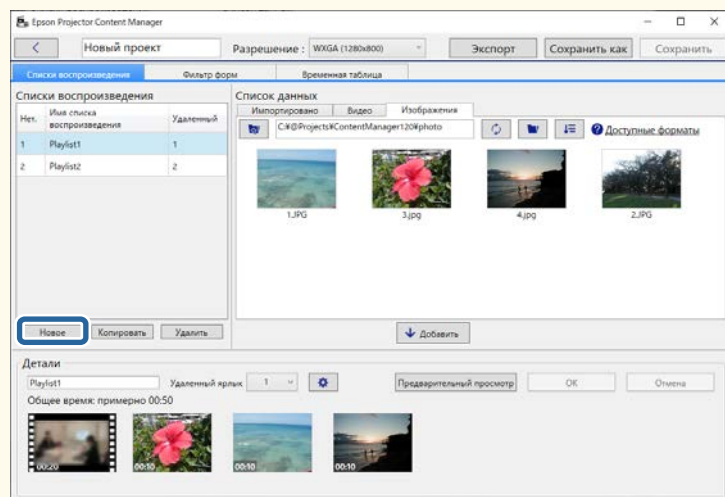
Можно создавать списки воспроизведения и сохранять их в проекте, который можно экспортировать на внешнее запоминающее устройство.

- 1** Открытие экрана проекта.





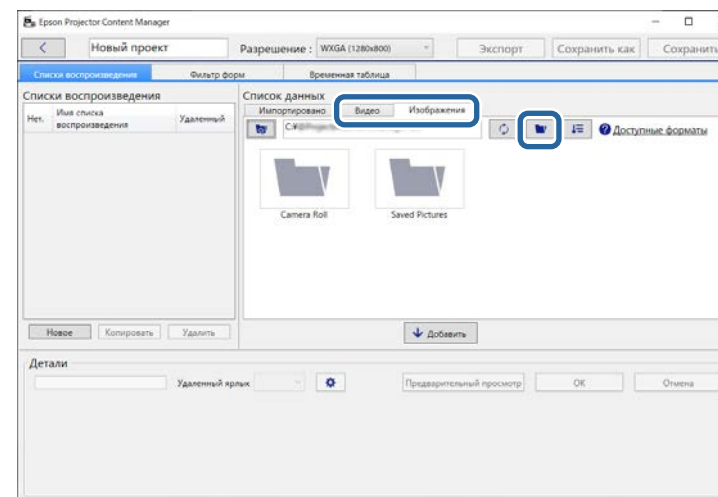



Чтобы добавить новый список воспроизведения в открытый существующий проект, нажмите кнопку **Новое**.



2 Выберите папку, содержащую файлы изображений или видеофайлы, которые необходимо добавить в список воспроизведения.

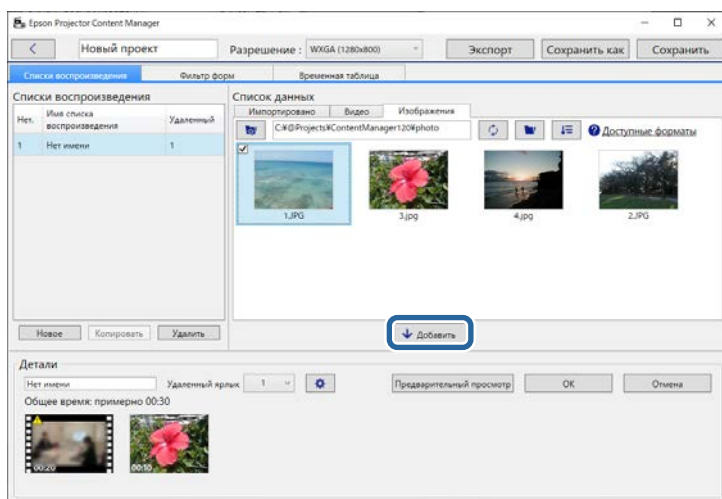
- Чтобы добавить изображения, нажмите кнопку  на вкладке **Изображения** в области **Список данных** и выберите папку.
- Чтобы добавить видеоролики, перейдите на вкладку **Видео**, нажмите кнопку  и выберите папку.



- На экране выбора папки, который появится после нажатия кнопки , будут отображены файлы в папках, но будет доступен только выбор папок.
- Чтобы просмотреть сведения о поддерживаемых типах файлов, нажмите **Доступные форматы**.


Все изображения или видеофайлы, сохраненные в папке, отображаются в области **Список данных**.

- 3** В области **Список данных** выберите изображения на вкладке **Изображения** или видеофайлы на вкладке **Видео** и нажмите кнопку **Добавить**, чтобы добавить их в список воспроизведения.

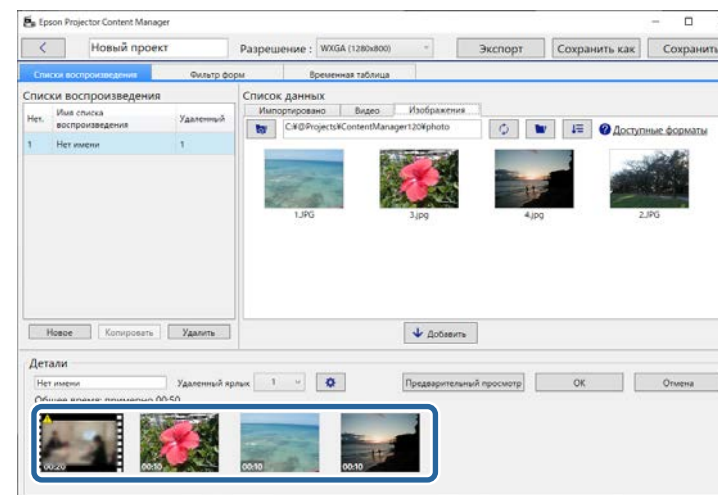



Файлы добавляются в область **Детали**.

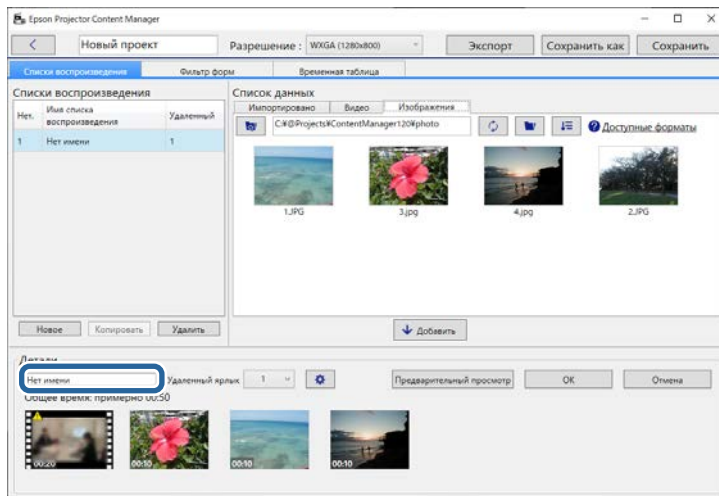


- Каждый выбранный файл отмечается значком в области **Список данных**.
- Любой файл со значком  в области **Детали** при добавлении в список воспроизведения будет преобразован в файловый формат, поддерживаемый проектором.
- Если файл, выбранный на вкладке **Видео**, нельзя преобразовать, этот файл не добавляется в область **Детали**.
- Нельзя добавлять файлы в область **Детали**, если в ней находятся более 20 видеофайлов, требующих преобразования.
- Выбранные файлы будут внесены в список на вкладке **Импортировано** в области **Список данных** после нажатия кнопки **ОК**.
- Также можно добавлять файлы в список воспроизведения с помощью функции перетаскивания из области **Список данных** или непосредственно из папки.

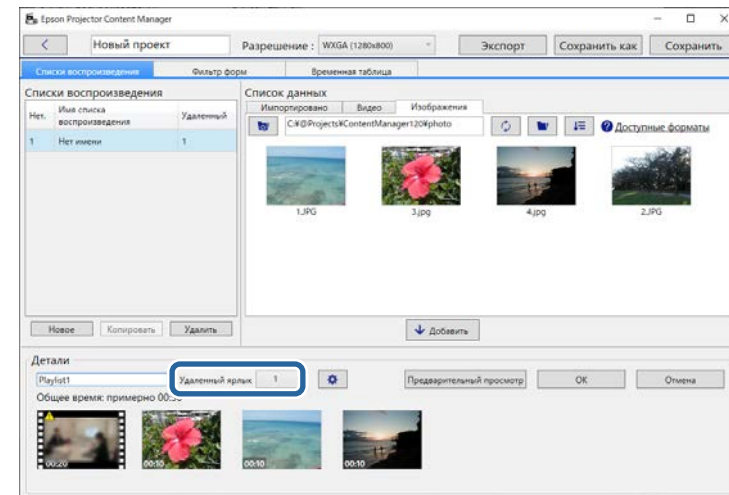
- 4** Чтобы изменить порядок просмотра файлов в списке, переместите их в необходимом порядке, перетащив в область **Детали**.



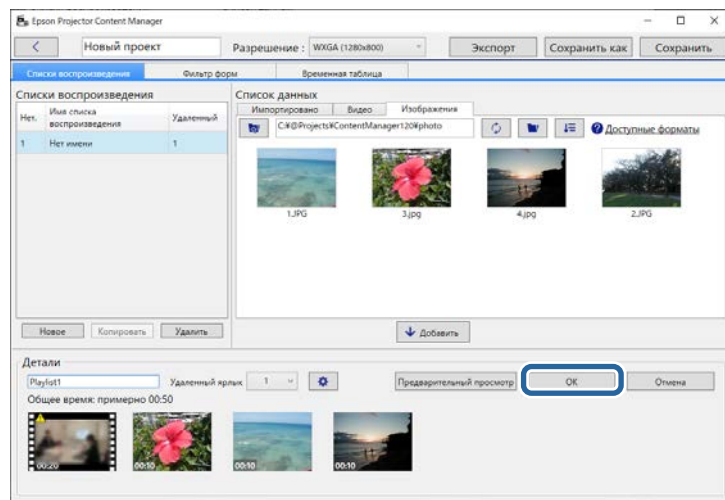
- 5** Чтобы удалить файл из списка воспроизведения, наведите на файл указатель мыши и щелкните значок , отображающийся на файле.
- 6** При необходимости измените имя списка воспроизведения в области **Детали**.



- 7** Если требуется назначить списку воспроизведения определенный номер, можно указать его как **Удаленный ярлык**. Эта функция позволяет запускать список воспроизведения путем нажатия соответствующей цифровой кнопки на пульте дистанционного управления проектора.

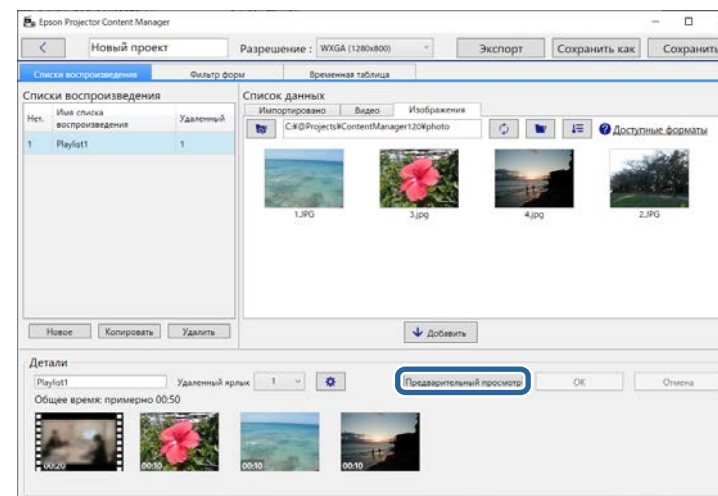


8 Нажмите кнопку **OK**, чтобы сохранить список воспроизведения.



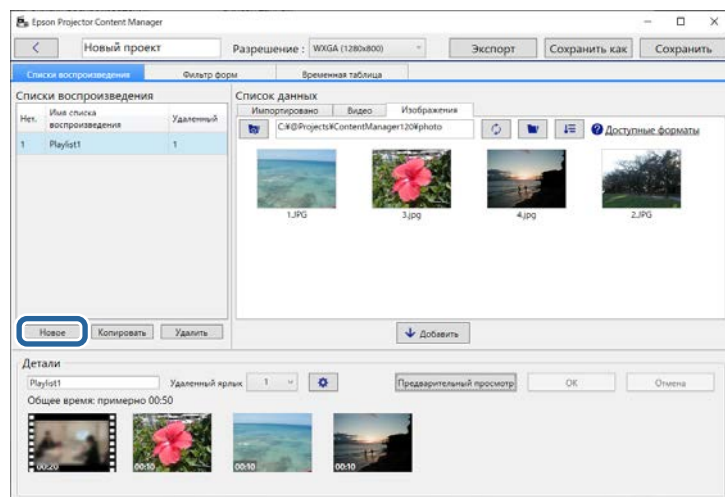
Если в области **Детали** находятся видеофайлы, требующие преобразования, начнется процесс преобразования. За состоянием преобразования можно следить в открывшемся окне **Ход выполнения преобразования**.

9 Нажмите кнопку **Предварительный просмотр**, чтобы просмотреть список воспроизведения.



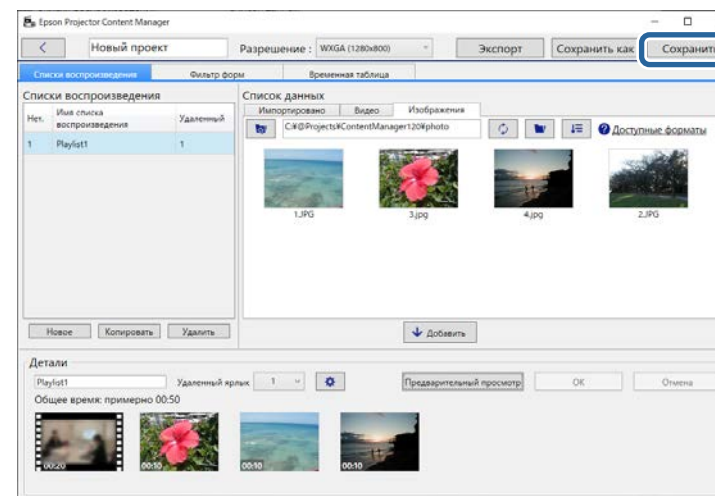
В окне **Параметры эффекта** можно добавить эффекты в список воспроизведения. Ознакомьтесь с разделом данного руководства, в котором описан порядок добавления эффектов в список воспроизведения.

- 10** Чтобы создать несколько списков воспроизведения и добавить их в один проект, нажмите кнопку **Новое** для их добавления в список воспроизведения. Повторите шаги 2–10 для каждого создаваемого списка воспроизведения.



Можно поменять порядок списков воспроизведения в проекте при помощи их перетаскивания в области **Списки воспроизведения**.

- 11** После добавления и изменения всех списков воспроизведения в проекте нажмите кнопку **Сохранить**, чтобы сохранить проект.



Проект будет сохранен на компьютере.



На вкладке **Временная таблица** можно запланировать списки воспроизведения. Ознакомьтесь с разделом данного руководства, в котором описан порядок планирования списков воспроизведения.

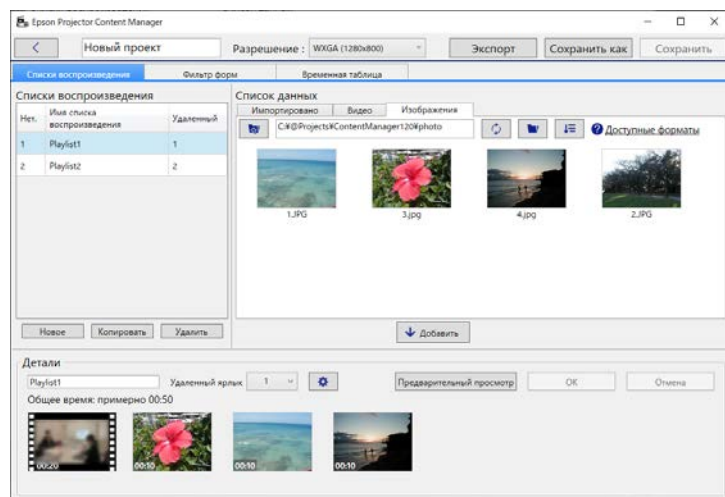
» Дополнительная информация

- "Поддерживаемые типы файлов для списков воспроизведения" [стр.9](#)
- "Добавление эффектов в список воспроизведения" [стр.18](#)
- "Создание расписания списков воспроизведения" [стр.24](#)
- "Окно проекта" [стр.33](#)
- "Окно параметров эффекта" [стр.35](#)
- "Экспорт проекта на внешнее запоминающее устройство" [стр.27](#)

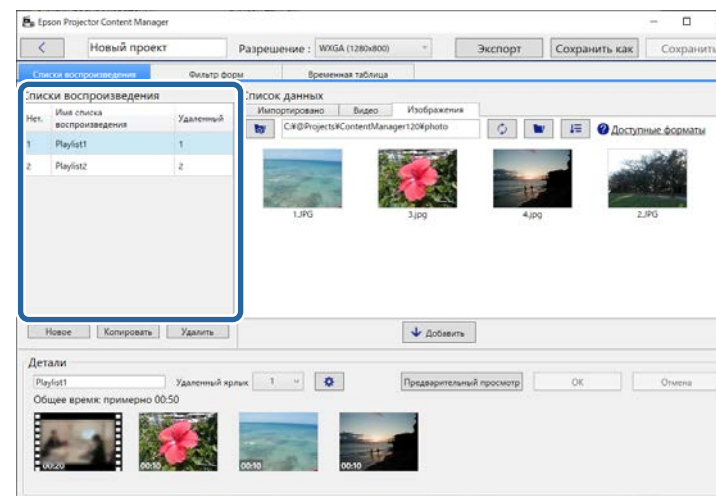
Добавление эффектов в список воспроизведения

Выбор эффектов для списка воспроизведения.

1 Открытие экрана проекта.

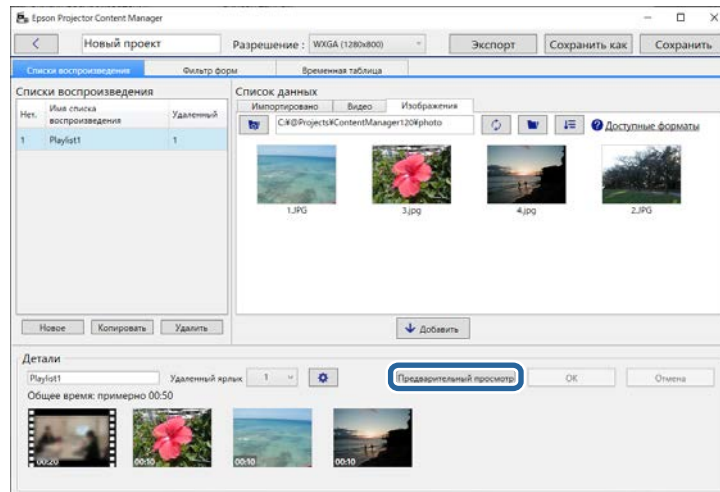



2 Выберите имя списка воспроизведения, в который требуется добавить эффекты, из Списки воспроизведения.

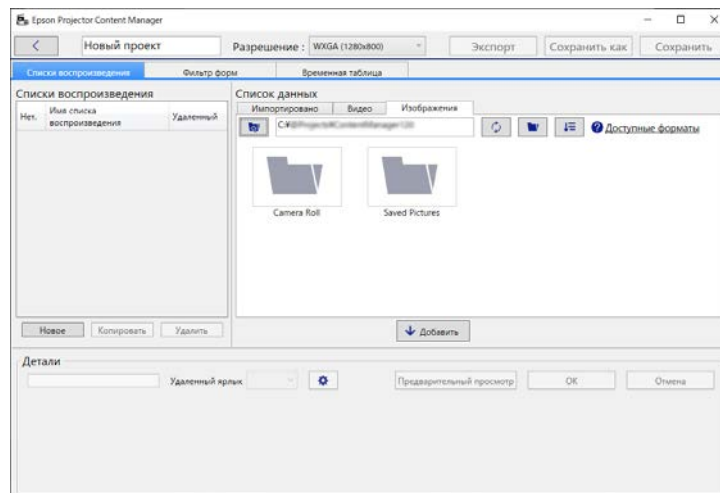


Если в проекте отсутствуют списки воспроизведения, создайте список воспроизведения перед тем, как устанавливать эффект.

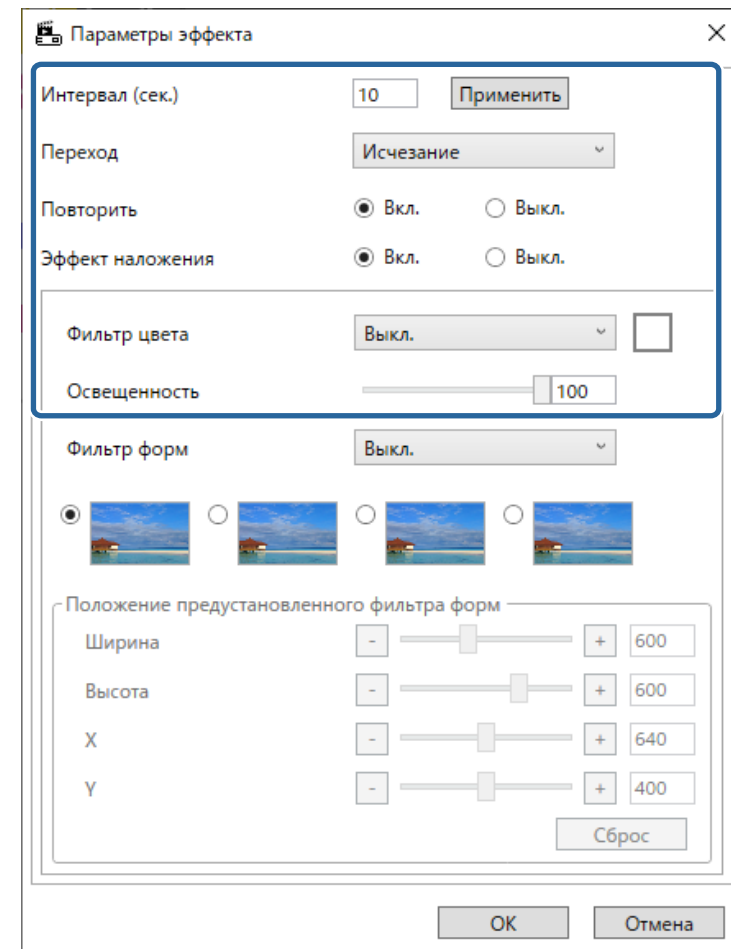
- 3** Нажмите кнопку **Предварительный просмотр**, чтобы открыть окно **Предварительный просмотр**.



- 4** Нажмите кнопку , чтобы открыть окно **Параметры эффекта**.

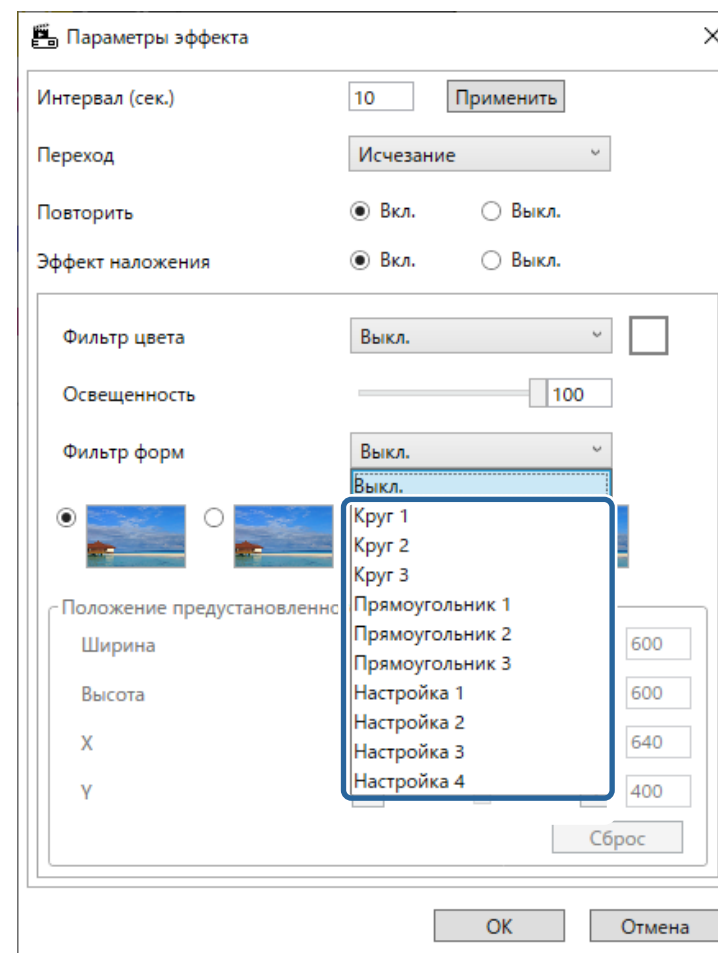


- 5** Выберите параметры **Интервал (сек.)**, **Переход**, **Повторить** и **Эффект наложения** при просмотре изображения в окне **Предварительный просмотр**.



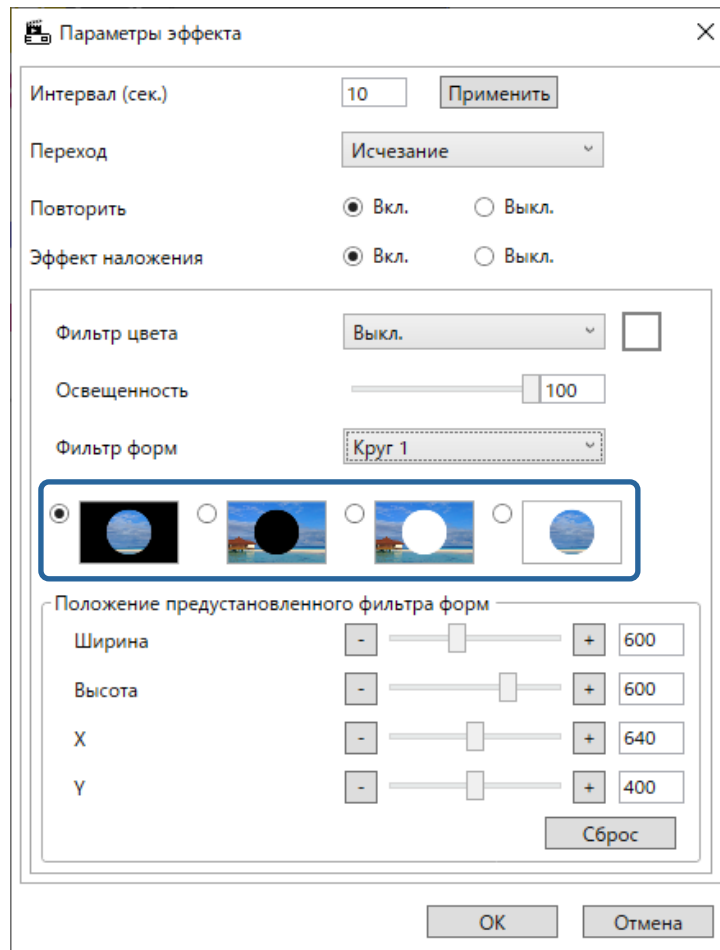
6 Для использования фильтра эффектов форм выберите имя нужного файла в качестве параметра **Фильтр форм**.

- **Круг 1–Круг 3** или **Прямоугольник 1–Прямоугольник 3**: это стандартные фильтры. Изменять размер и положение фильтра эффектов форм можно путем изменения значения **Положение предустановленного фильтра форм**.
- **Настройка 1–Настройка 4**: эти фильтры можно настраивать на вкладке **Фильтр форм** на экране проекта.



При выборе имени фильтра, отличного от **Выкл.**, отображаются четыре типа эффектов изображения.

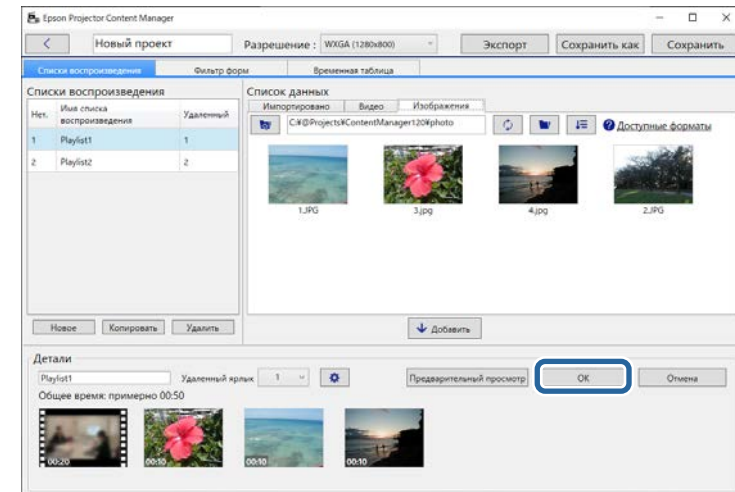
- 7** Выберите эффект изображения, который будет использоваться.



- 8** Нажмите кнопку ОК, чтобы закрыть окно Параметры эффекта.

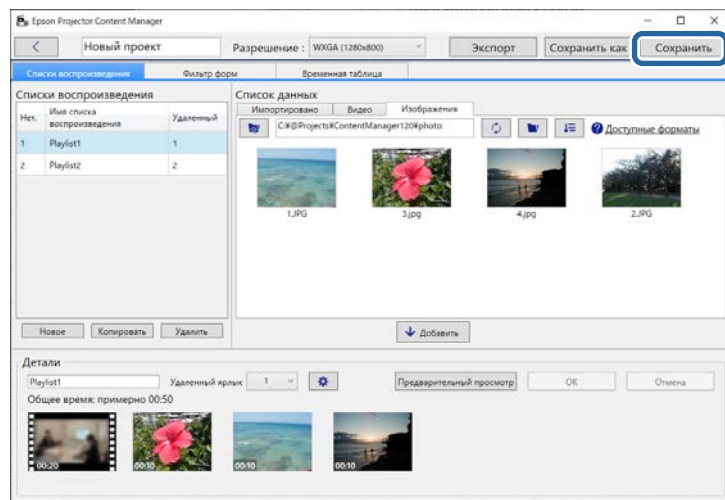
- 9** Закройте экран Предварительный просмотр.

- 10** Нажмите кнопку ОК, чтобы применить настройки к списку воспроизведения.

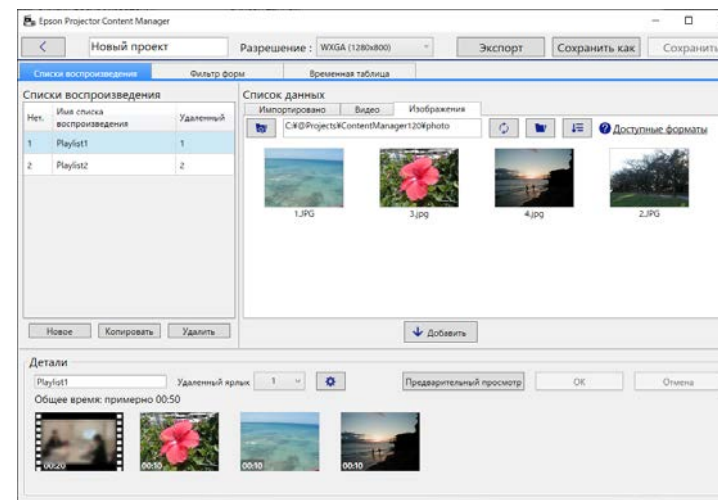


- 11** Чтобы применить параметры эффекта к любым другим спискам воспроизведения, повторите шаги 2–10.

12 Нажмите кнопку **Сохранить**, чтобы сохранить проект.



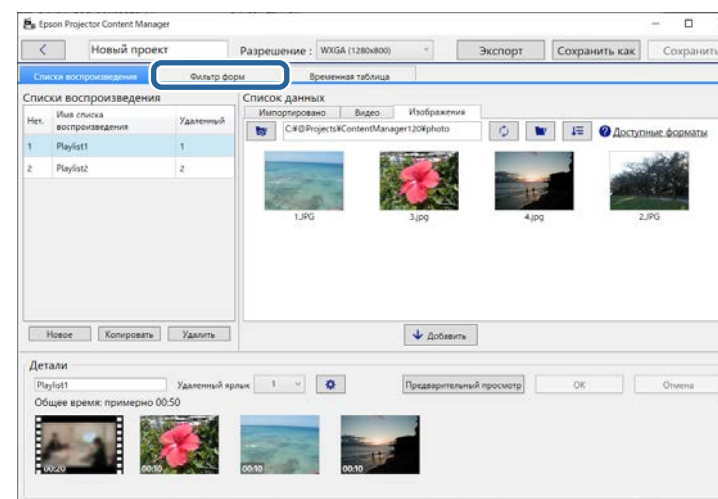
1 Открытие экрана проекта.



► Дополнительная информация

- "Настройка фильтров эффектов форм для списка воспроизведения" [стр.22](#)
- "Окно параметров эффекта" [стр.35](#)

2 Выберите вкладку **Фильтр форм**.



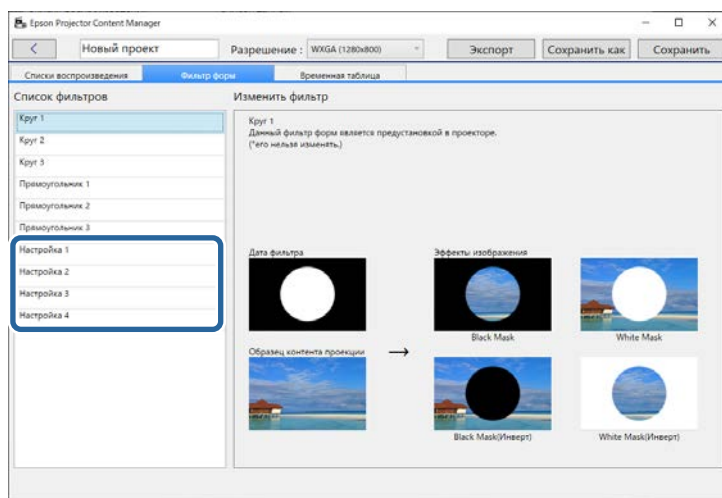
Настройка фильтров эффектов форм для списка воспроизведения

Можно использовать изображения в качестве фильтров эффектов форм с именами **Настройка 1–Настройка 4** и добавлять их в списки воспроизведения.

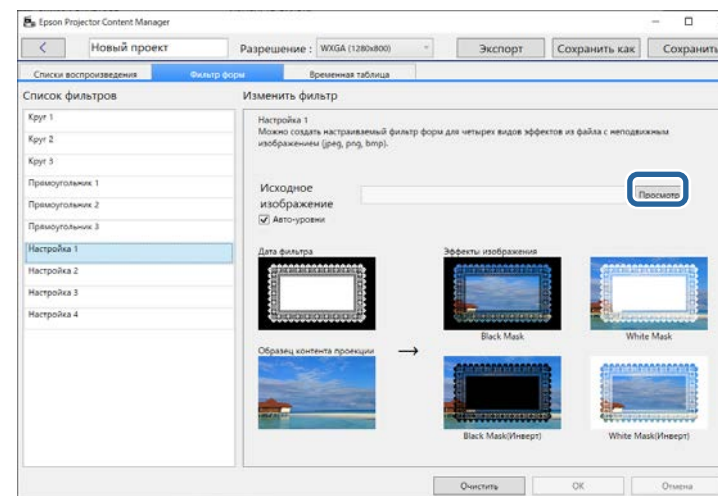
- 3** Выберите один из фильтров: от **Настройка 1** до **Настройка 4**, в области **Список фильтров**.



Невозможно изменить стандартный фильтр, например фильтры от **Круг 1** до **Круг 3** и от **Прямоугольник 1** до **Прямоугольник 3**.



- 4** Нажмите кнопку **Просмотр** и выберите файл изображения, который требуется использовать в качестве фильтра эффекта форм.

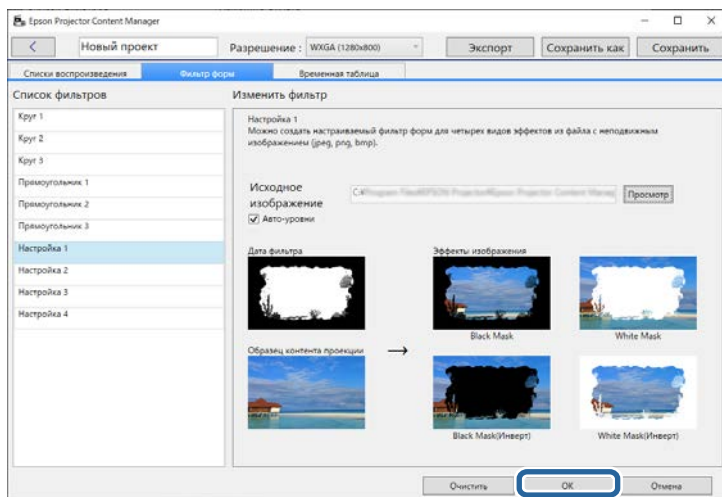


Отобразятся образцы изображений эффектов.



- Можно использовать формат **jpeg**, **png** или **bmp**.
- Нельзя использовать изображения, размер которых превышает **8192 × 8192** пикселей. Если ширина изображения превышает **1280** пикселей или высота изображения превышает **800** пикселей, размер будет изменен на **1280 × 800** пикселей с сохранением соотношения сторон.
- Кнопку **Фильтры выборки** на экране выбора файлов можно использовать для быстрого доступа к подготовленным фильтрам выборки.
На компьютерах **Mac** кнопка **Фильтры выборки** отображается под кнопкой **Просмотр**.

- 5** Нажмите кнопку ОК, чтобы сохранить настройки фильтра эффекта форм в качестве фильтра Пользовательский в области Список фильтров.



Теперь можно использовать настроенные фильтры эффектов форм на экране Параметры эффекта.

► **Дополнительная информация**

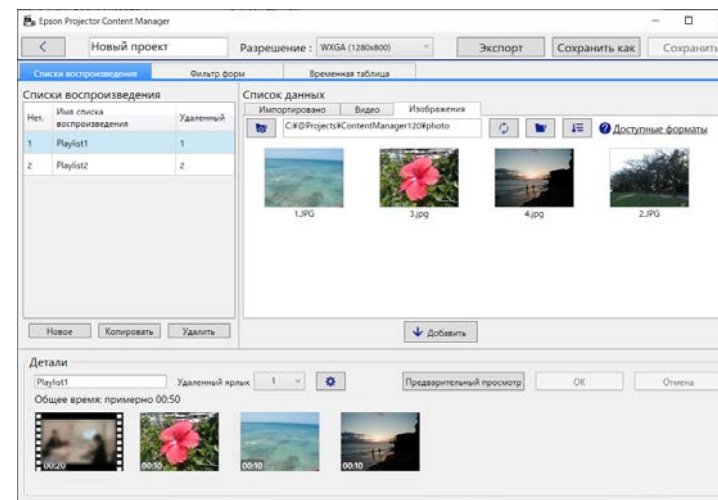
- "Окно параметров эффекта" [стр.35](#)
- "Окно проекта — вкладка «Фильтр форм»" [стр.37](#)

Создание расписания списков воспроизведения

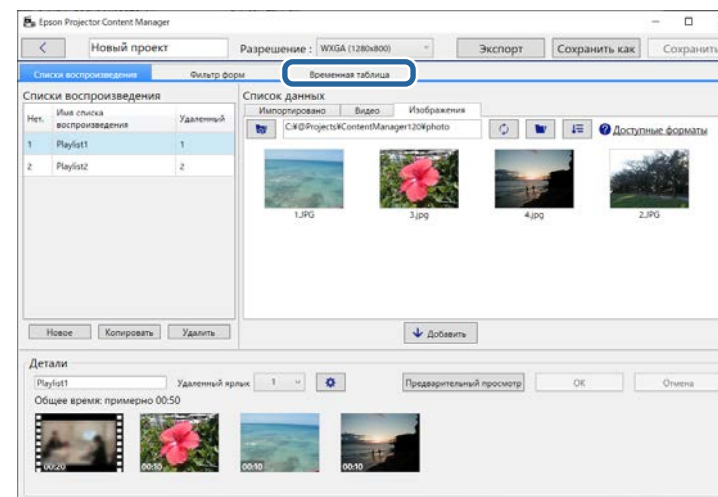
Можно указать время начала и окончания проецирования списка воспроизведения. Расписание событий позволяет выполнять следующие действия:

- периодически повторять определенный список воспроизведения;
- проецировать один список воспроизведения одновременно на нескольких проекторах (только для поддерживаемых моделей).

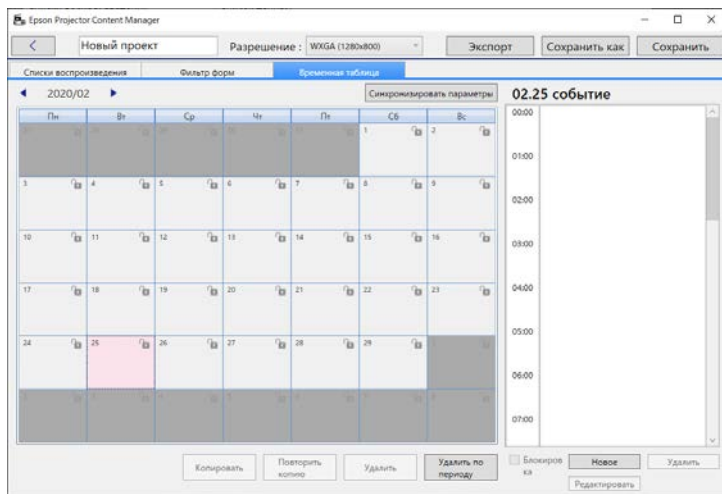
- 1** Открытие экрана проекта.



- 2** Выберите вкладку Временная таблица.



- 3** В календаре дважды щелкните дату дня, в который необходимо запланировать события.



Откроется окно **Новое событие**.

- 4** Выберите параметры **Список воспроизведения** и **Время**, а затем нажмите кнопку **ОК**.



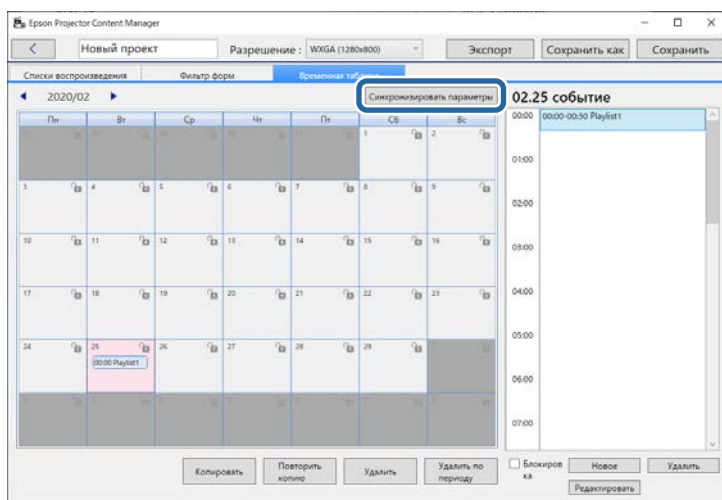
- Чтобы скопировать событие на другой день, выберите первоначальную дату и нажмите кнопку **Копировать**. Откроется окно **Копировать**, в котором можно установить целевую дату.
- Чтобы скопировать событие на определенный период времени, выберите первоначальную дату и нажмите кнопку **Повторить копию**. Откроется окно **Повторить копию**, в котором можно установить целевой период времени, на протяжении которого требуется повторять событие, и день (дни) в рамках этого периода.
- Чтобы повторить все события недели за определенный период времени, выберите первоначальную дату и нажмите кнопку **Повторить копию**. Откроется окно **Повторить копию**, в котором можно установить целевой период времени, на протяжении которого требуется повторять событие, и день (дни) в рамках этого периода.

- 5** Повторите шаги 3 и 4, чтобы при необходимости составить расписание для других списков воспроизведения.

- 6** В случае использования нескольких проекторов нажмите кнопку **Синхронизировать параметры**, чтобы отправить запланированные события на другие проекторы (только для поддерживаемых моделей).



Функция **Синхронизировать параметры** применяется ко всему проекту, а не к отдельным спискам воспроизведения.



Откроется окно **Зарегистрировать проектор для синхронизированного воспроизведения**.

- 7** Из списка автоматически найденных проекторов выберите имя проектора для использования и нажмите кнопку **ОК** (только для поддерживаемых моделей).



- Можно также выбрать проекторы на вкладке **История**, **Поиск по IP-адресу** или **Введите имя проектора**.
- Убедитесь, что проекторы подключены к сети.

- 8** Нажмите кнопку **Сохранить**, чтобы сохранить проект.



Воспроизведение событий по расписанию начнется в соответствии с выбранной вами временной таблицей. Для получения подробных сведений см. *Руководство по эксплуатации* к проектору.

» Дополнительная информация

- "Окно «Зарегистрировать проектор для синхронизированного воспроизведения»/Окно «Сетевой проектор для экспорта»" [стр.39](#)

Проект, содержащий списки воспроизведения, можно экспортировать на внешнее запоминающее устройство.



- Поддерживаемые запоминающие устройства зависят от модели проектора. Для получения подробных сведений см. *Руководство по эксплуатации* к проектору.
- Можно одновременно экспортировать только один проект на одно внешнее запоминающее устройство. При экспорте дополнительного проекта на то же устройство существующий проект будет перезаписан.
- В процессе экспорта проекта не отключайте внешнее запоминающее устройство от компьютера или проектора.

► Дополнительная информация

- "Экспорт проекта на внешнее запоминающее устройство на компьютере" [стр.27](#)
- "Экспорт проекта на внешнее запоминающее устройство на подключенном к сети проекторе" [стр.27](#)

Экспорт проекта на внешнее запоминающее устройство на компьютере

Проект можно экспортировать на внешнее запоминающее устройство, подключенное к компьютеру.

- 1** Убедитесь, что внешнее запоминающее устройство подключено к компьютеру.
- 2** Выполните одно из следующих действий:
 - На главном экране нажмите вкладку **Экспорт**, а затем выберите проект, просмотрев папки или список недавно используемых проектов.



При выборе проекта, созданного с помощью ПО Epson Projector Content Manager Ver.1.10 или предыдущих версий, отображается окно преобразования, а при открытии проекта формат проекта будет преобразован в формат Ver.1.20 или более поздние версии.

- В окне проекта нажмите кнопку **Экспорт**.
Откроется окно **Экспорт**.

- 3** Выберите для диска, к которому подключено внешнее запоминающее устройство, параметр **Диск для экспорта** и нажмите кнопку **Экспорт**.

Начнется экспорт.

- 4** По окончании экспорта нажмите кнопку **Заккрыть** в окне **Ход выполнения экспорта**.

- 5** Отключите внешнее запоминающее устройство от компьютера.

Можно подключить устройство, содержащее проект, к проектору и таким образом проецировать списки воспроизведения с устройства.

Экспорт проекта на внешнее запоминающее устройство на подключенном к сети проекторе

Проект можно экспортировать на внешнее запоминающее устройство, подключенное к сетевому проектору.

- 1** Убедитесь, что внешнее запоминающее устройство подключено к проектору.

- 2** Убедитесь, что компьютер и проектор подключены к сети.



В зависимости от выбранного способа подключения потребуется выполнить настройки в меню проектора. Для получения подробных сведений см. *Руководство по эксплуатации* к проектору.

- 3** Выполните одно из следующих действий:

- На главном экране нажмите вкладку **Экспорт**, а затем выберите проект, просмотрев папки или список недавно используемых проектов.



При выборе проекта, созданного с помощью ПО Epson Projector Content Manager Ver.1.10 или предыдущих версий, отображается окно преобразования, а при открытии проекта формат проекта будет преобразован в формат Ver.1.20 или более поздние версии.

- В окне проекта нажмите кнопку **Экспорт**. Откроется окно **Экспорт**.

- 4** Выберите **Сетевой проектор для экспорта** и нажмите кнопку **Далее**.

- 5** Из автоматически найденного списка проекторов выберите имя проектора для подключения и подтвердите, что выбранный проектор добавлен в область **Список сетевых проекторов для экспорта**.



Можно также выбрать проекторы на вкладке **История** или **Поиск по IP-адресу**.

- 6** Нажмите кнопку **Экспорт**. Начнется экспорт.

- 7** Если отображается окно проверки подлинности пользователя, введите имя пользователя и пароль, заданные для проектора, и нажмите кнопку **Проверка подлинности**.



Если вам неизвестно имя пользователя или пароль для проектора, обратитесь к администратору проектора.

- 8** По окончании экспорта нажмите кнопку **Заккрыть** в окне **Ход выполнения экспорта**.

Можно проецировать списки воспроизведения с проектора.

» Дополнительная информация

- "Окно «Зарегистрировать проектор для синхронизированного воспроизведения»/Окно «Сетевой проектор для экспорта»" [стр.39](#)

Устранение неполадок

Устранение неполадок, которые могут возникнуть при использовании Epson Projector Content Manager, см. в следующем разделе.

► Дополнительная информация

- "Решение проблем с Epson Projector Content Manager" [стр.30](#)

Ниже представлены решения возможных проблем.

- Если не удастся импортировать изображения, попробуйте применить следующие решения:
 - ознакомьтесь с перечнем поддерживаемых типов файлов;
 - если открыта вкладка **Видео**, попробуйте выбрать вкладку **Изображения**.
- Если не удастся импортировать видеофайлы, попробуйте применить следующие решения:
 - ознакомьтесь с перечнем поддерживаемых типов файлов;
 - если открыта вкладка **Изображения**, попробуйте выбрать вкладку **Видео**.
- Если не удастся удалить список воспроизведения из области **Списки воспроизведения** на экране проектора, убедитесь, что список воспроизведения не внесен в расписание на вкладке **Временная таблица**.
- Если не удастся зарегистрировать другой проектор при использовании функции **Синхронизировать параметры**, попробуйте применить следующие решения:
 - проверьте, поддерживает ли проектор данную функцию; Для получения подробных сведений см. *Руководство по эксплуатации* к проектору.
 - убедитесь, что проектор подключен к сети; Для получения подробных сведений см. *Руководство по эксплуатации* к проектору.
 - убедитесь, что имя компьютера указано правильно; Для получения подробных сведений см. *Руководство по эксплуатации* к проектору.
- Если не удастся экспортировать проект на внешнее запоминающее устройство, попробуйте выполнить следующие действия:
 - убедитесь, что внешнее запоминающее устройство не заблокировано;
 - убедитесь, что проектор поддерживает функцию воспроизведения содержимого. Кроме того, в зависимости от используемой модели может потребоваться заранее включить режим воспроизведения

содержимого. Для получения подробных сведений см. *Руководство по эксплуатации* к проектору.

- Для экспорта через сеть заранее подключите к проектору внешнее запоминающее устройство и включите проектор.
- Для экспорта через сеть убедитесь, что проектор и компьютер подключены к сети.
- Если проекторы не отображаются на экране **Зарегистрировать проектор для синхронизированного воспроизведения** или **Сетевой проектор для экспорта**, убедитесь, что компьютер и проектор подключены к одной сети.

» Дополнительная информация

- "Создание списков воспроизведения" [стр.12](#)
- "Настройка фильтров эффектов форм для списка воспроизведения" [стр.22](#)
- "Создание расписания списков воспроизведения" [стр.24](#)
- "Поддерживаемые типы файлов для списков воспроизведения" [стр.9](#)
- "Поддерживаемые проекторы" [стр.7](#)

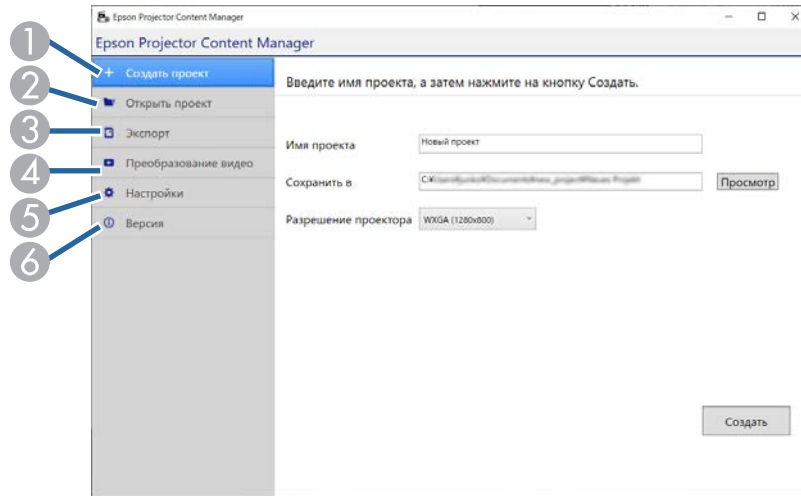
Общие сведения об окнах

Для получения дополнительной информации об окнах Epson Projector Content Manager см. эти разделы.


► Дополнительная информация

- "Главное окно" [стр.32](#)
- "Окно проекта" [стр.33](#)

При запуске программного обеспечения Epson Projector Content Manager открывается его главное окно.



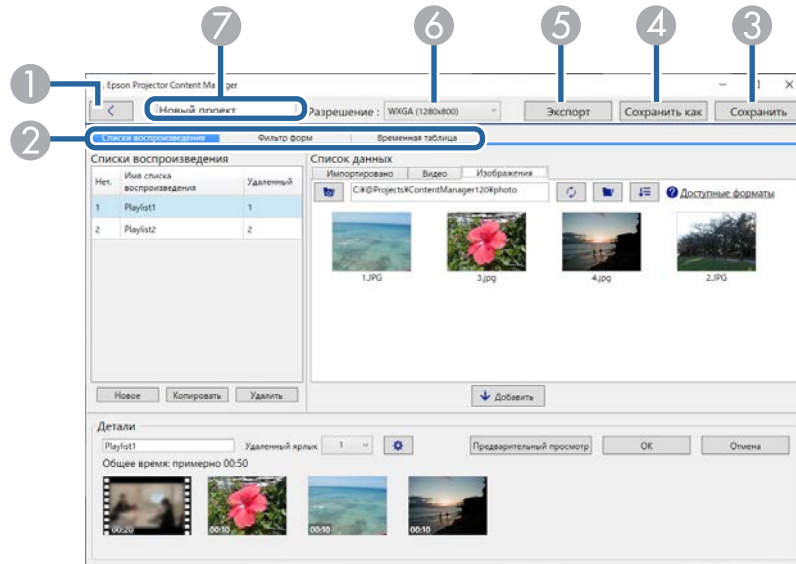
5	Настройки	<p>Установка формата видеофайла для проекта. Выберите формат файла, поддерживаемый проектором.</p> <p>Если вам неизвестно, какой формат видеофайла поддерживается проектором, выберите Автоматический выбор или Формат AVI. При выборе Автоматический выбор автоматически выбирается формат, подходящий для проектора. Формат AVI поддерживается на любой модели с функцией воспроизведения содержимого.</p> <p>При выборе Автоматический выбор и сохранении проекта на внешнем запоминающем устройстве, подключенном к компьютеру, будут сохранены оба формата: MP4 и AVI, поэтому требуется больше свободного места.</p>
6	Версия	Просмотр версии программного обеспечения.

1	Создать проект	Создание нового проекта на компьютере.
2	Открыть проект	Открытие существующего проекта.
3	Экспорт	Экспорт проекта на внешнее запоминающее устройство.
4	Преобразование видео	<p>Преобразование формата видеофайла в поддерживаемый формат.</p> <div data-bbox="517 1155 1061 1351" style="border: 1px solid gray; padding: 5px; margin-top: 10px;">  <p>Можно просмотреть поддерживаемые типы файлов, выбрав пункт Конвертируемые форматы на вкладке Преобразование видео.</p> </div>

» Дополнительная информация

- "Создание списков воспроизведения" [стр.12](#)
- "Экспорт проекта на внешнее запоминающее устройство" [стр.27](#)

Когда вы создаете или открываете проект, отображается окно проекта.



7	Имя проекта	Просмотр имени проекта. Имя проекта можно изменить.
---	-------------	---

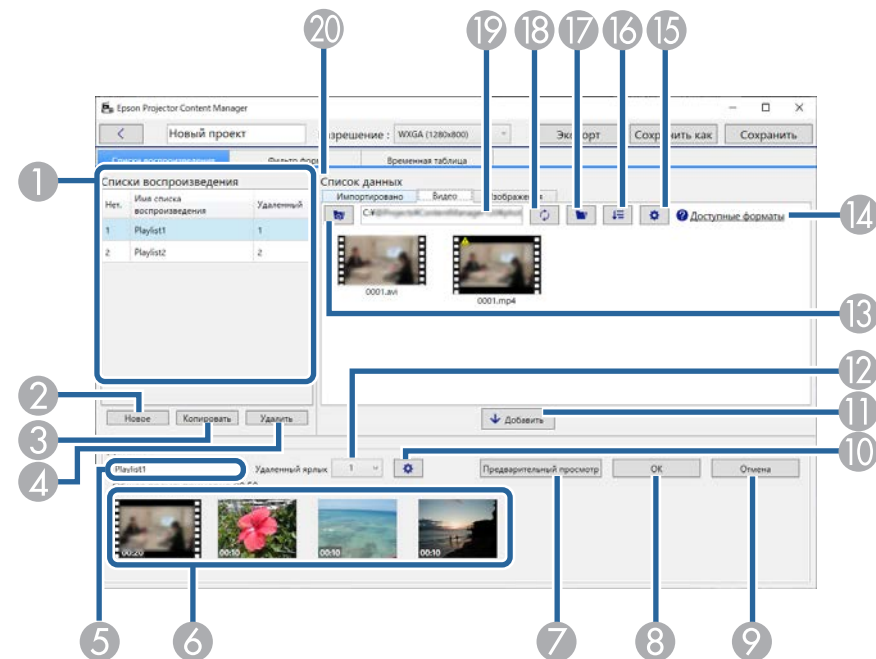
» Дополнительная информация


- "Окно проекта — вкладка «Списки воспроизведения»" [стр.33](#)
- "Окно проекта — вкладка «Фильтр форм»" [стр.37](#)
- "Окно проекта — вкладка «Временная таблица»" [стр.38](#)
- "Окно «Зарегистрировать проектор для синхронизированного воспроизведения»/Окно «Сетевой проектор для экспорта»" [стр.39](#)






Окно проекта — вкладка «Списки воспроизведения»


Если выбрать вкладку Списки воспроизведения в окне проекта, откроется показанное ниже окно.

1		Возврат к главному окну.
2	Вкладки Списки воспроизведения, Фильтр форм и Временная таблица	Переключение между различными вкладками в окне проекта.
3	Сохранить	Сохранение проекта на компьютер.
4	Сохранить как	Дублирование и сохранение проекта под другим именем.
5	Экспорт	Экспорт проекта на внешнее запоминающее устройство.
6	Разрешение	Установка разрешения для проекта. Выбор разрешения в зависимости от разрешения проектора.



1	Списки воспроизведения	Списки воспроизведения, содержащиеся в проекте. Выберите имя списка воспроизведения, который требуется изменить. В один проект можно добавить до 50 списков воспроизведения. Удаленный: кнопка пульта ДУ, назначенная для списка воспроизведения.
2	Новое	Создание нового списка воспроизведения.
3	Копировать	Копирование выбранного списка воспроизведения.
4	Удалить	Удаление выбранного списка воспроизведения.
5	Имя списка воспроизведения	Эта функция позволяет изменять имя списка воспроизведения.
6	Область временной шкалы	Здесь отображаются изображения или видеофайлы, добавленные в список воспроизведения в порядке их показа. Также отображается общее время воспроизведения файла, зарегистрированного в списке воспроизведения. В один список воспроизведения можно добавить до 100 файлов.
7	Предварительный просмотр	Вызов экрана Предварительный просмотр и запуск предварительного просмотра списков воспроизведения. Отредактированное содержимое автоматически сохраняется в списке воспроизведения перед предварительным просмотром.
8	ОК	Сохранение изменений в списке воспроизведения.
9	Отмена	Отмена несохраненных изменений, внесенных в список воспроизведения.
10		Вызов окна Параметры эффекта . В список воспроизведения можно добавить эффекты.

11	Добавить	Добавление любых выбранных изображений или фильмов из области Список данных в список воспроизведения.
12	Удаленный ярлык	Назначение кнопки пульта ДУ для списка воспроизведения. Информацию о просмотре списка воспроизведения при помощи кнопки быстрого вызова см. в <i>Руководстве по эксплуатации</i> проектора.
13		Отображение папок или файлов на один уровень выше, чем путь, отображаемый в пути к папке.
14	Доступные форматы	При нажатии на этот текст отображаются поддерживаемые типы файлов.
15	 (Только на вкладке Видео)	Установка качества изображения для преобразования видео.
16		Сортировка очередности файлов в Список данных по датам обновления или именам.
17		Обзор папок.
18		Обновление отображающихся файлов для отображения их текущего состояния в выбранной папке.
19	Путь к папке	Отображение пути к выбранной папке.

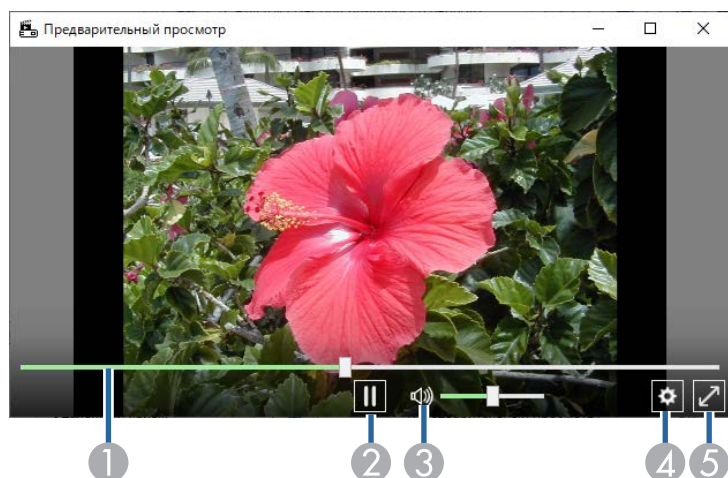
20	Список данных	<p>Здесь отображается перечень изображений или видеофайлов в выбранной папке.</p> <p>В этой области может находиться до 1000 файлов.</p> <ul style="list-style-type: none"> • Вкладка Изображения: просмотр файлов изображений. • Вкладка Видео: просмотр видеофайлов. • Вкладка Импортировано: просмотр файлов, ранее импортированных в списки воспроизведения. Любые файлы, использованные в списке воспроизведения, отмечены значком .
----	---------------	--


► **Дополнительная информация**

- "Экран предварительного просмотра" [стр.35](#)
- "Окно параметров эффекта" [стр.35](#)


Экран предварительного просмотра

При нажатии кнопки **Предварительный просмотр** в области **Детали** на вкладке **Списки воспроизведения** открывается окно **Предварительный просмотр**.




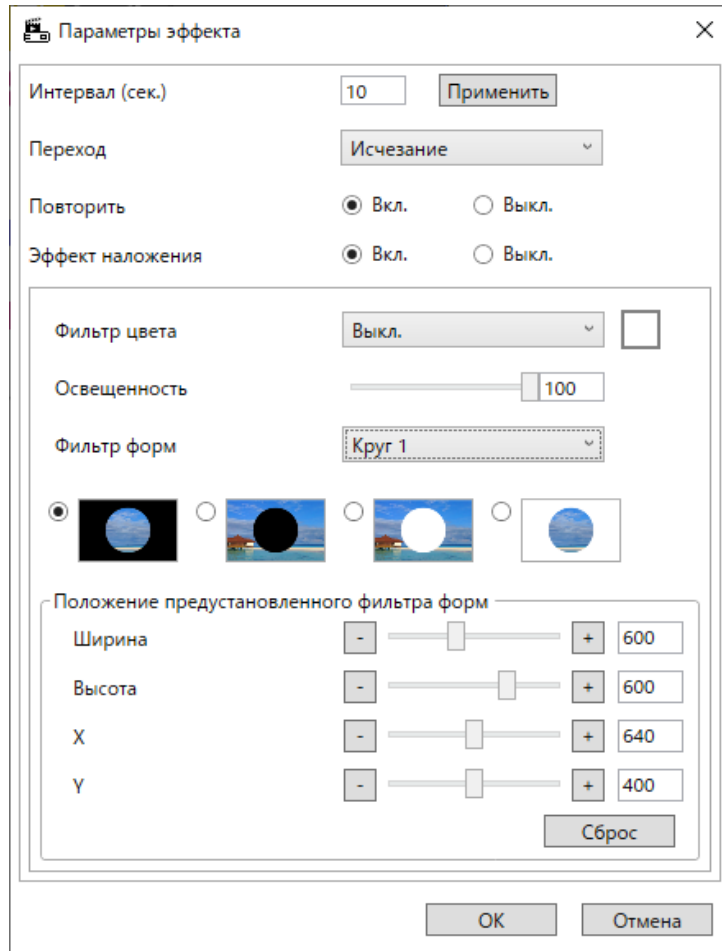
1	Строка поиска	Отображение хода выполнения экрана Предварительный просмотр .
2	Play/Stop (Воспроизведение/Стоп)	Воспроизведение или остановка предварительного просмотра.
3	Регулятор громкости	Регулировка громкости звука для списка воспроизведения.
4		Вызов окна Параметры эффекта .
5	Full screen/Exit full screen (Режим полноэкранного отображение/Выход из режима полноэкранного отображения) (только для ОС Windows)	Отображение экрана предварительного просмотра на весь экран или выход из полноэкранного режима.


Окно параметров эффекта

При нажатии кнопки  на экране **Предварительный просмотр** откроется окно **Параметры эффекта**.




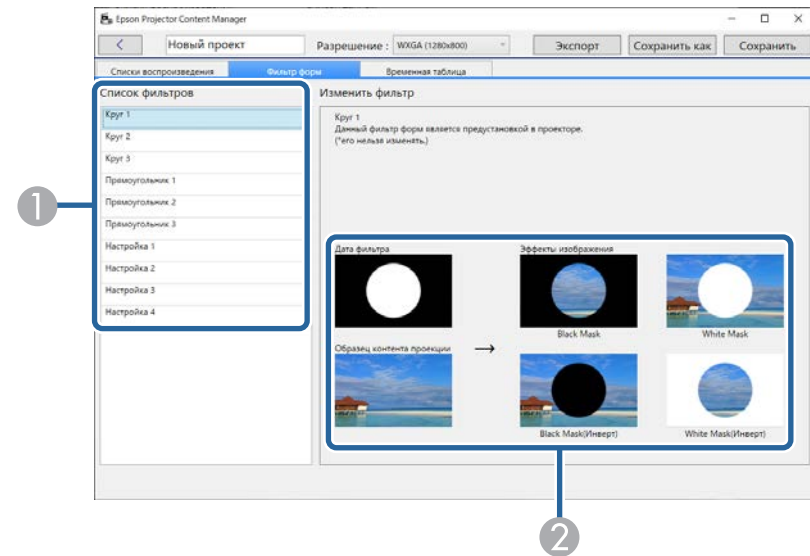
Экран **Параметры эффекта** также можно вызвать из  области **Детали** на экране проекта.



Применить	(Отображается, только когда экран Параметры эффекта открыт в окне Предварительный просмотр) Применяется значение, установленное в Интервал (сек.) , к окну Предварительный просмотр .
Переход	Выбор эффекта перехода из списка доступных переходов.
Повторить	Включение или отключение циклического воспроизведения.
Эффект наложения	Включение или отключение эффекта наложения. Выберите режим Вкл. , чтобы применить настройки Фильтр цвета , Освещенность и Фильтр форм . <div style="border: 1px solid gray; padding: 5px; background-color: #fff9c4;">  Также можно выбрать параметр Эффект наложения в меню проектора, чтобы регулировать настройки при проецировании изображений с проектора. Для получения подробных сведений см. <i>Руководство по эксплуатации</i> к проектору. </div>
Фильтр цвета	Применение к списку воспроизведения эффекта цвета из списка доступных эффектов. Также в для параметра фильтра цвета можно выбрать значение Пользовательский .
Освещенность	Осветление или затемнение эффекта фильтра.

Интервал (сек.)	Выбор времени, в течение которого будет отображаться каждый файл до автоматического переключения на следующий файл. Можно ввести число от 1 до 60.
-----------------	--

<p>Фильтр форм</p>	<p>Выбор стандартного или пользовательского фильтра эффекта форм, а также черной маски, белой маски или инверсной маски. (Стандартные фильтры эффектов форм: от Круг 1 до Круг 3, от Прямоугольник 1 до Прямоугольник 3.)</p> <div style="border: 1px solid gray; padding: 5px; margin-top: 10px;">  <p>Фильтры эффектов форм можно настраивать на вкладке Фильтр форм.</p> </div>
<p>Положение предустановленного фильтра форм</p>	<p>(Доступно, только когда экран Параметры эффекта открыт в окне Предварительный просмотр) Можно задать этот элемент, если для параметра Эффект наложения установлено значение Вкл., а для параметра Фильтр форм установлено значение Круг или Прямоугольник. Изменение значений Ширина и Высота для регулировки размера фильтра эффекта форм. Изменение значения X для регулировки положения фильтра эффекта форм по горизонтали и значения Y для регулировки положения по вертикали. При изменении значения результат отображается в окне Предварительный просмотр. Для восстановления значений по умолчанию нажмите кнопку Сброс.</p>

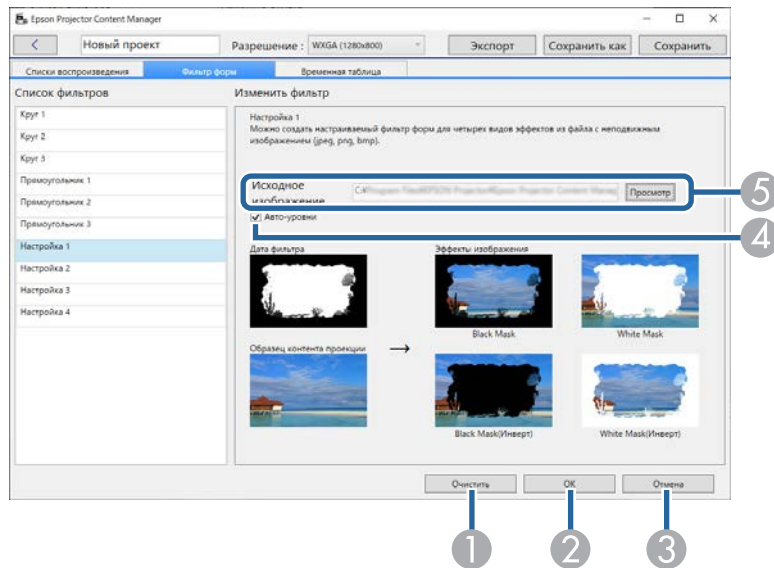


<p>1</p>	<p>Список фильтров</p>	<p>Отображение списка фильтров эффектов форм. При выборе названия фильтра изображения, к которым применен данный фильтр эффекта формы, отобразятся в области Изменить фильтр. Можно изменить только фильтры эффектов форм от Настройка 1 до Настройка 4.</p>
<p>2</p>	<p>Изменить фильтр</p>	<p>Отображение четырех типов выбранных фильтров эффекта форм на примерном изображении.</p>

Окно проекта — вкладка «Фильтр форм»

Если выбрать вкладку **Фильтр форм** в окне проекта, откроется показанное ниже окно.

При выборе фильтра от **Настройка 1** до **Настройка 4** в области **Список фильтров** доступны указанные ниже функции.

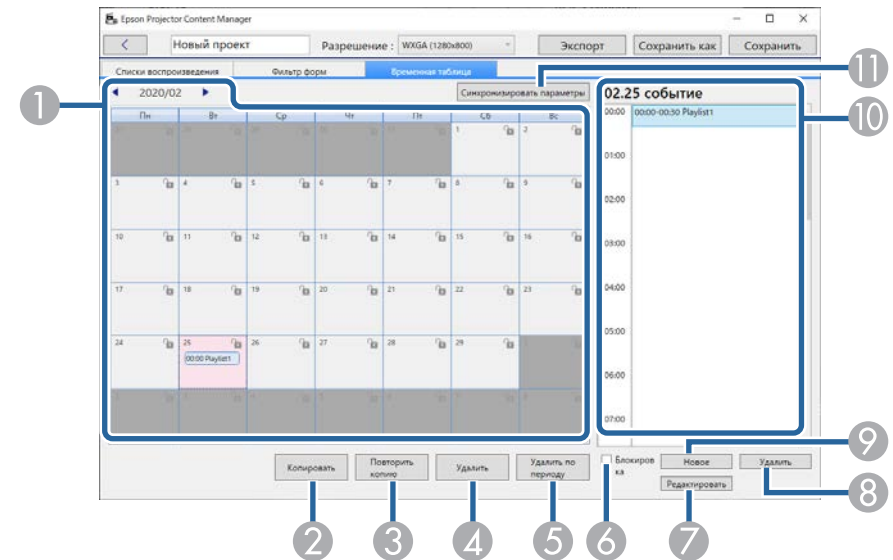


» Дополнительная информация

- "Настройка фильтров эффектов форм для списка воспроизведения" [стр.22](#)

Окно проекта — вкладка «Временная таблица»

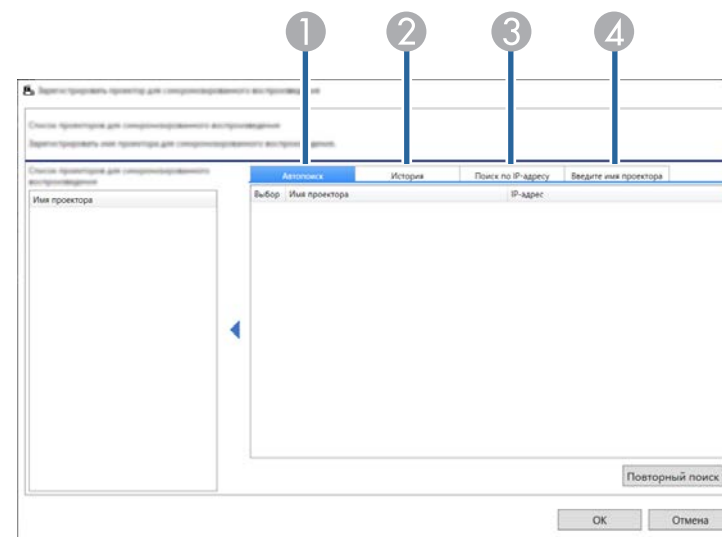
Если выбрать вкладку **Временная таблица** в окне проекта, откроется показанное ниже окно.



1	Очистить	Удаление настроек выбранного фильтра эффекта форм.
2	ОК	Сохранение в проекте настроек выбранного фильтра эффекта форм.
3	Отмена	Удаление изменений выбранного фильтра эффекта форм.
4	Авто-уровни	Автоматическая регулировка уровней интенсивности тонов изображения для усиления черного и белого.
5	Исходное изображение	Отображение пути файла изображения, использованного в качестве эффекта формы. Нажмите кнопку Просмотр для выбора файла. Кнопку Фильтры выборки на экране выбора файлов можно использовать для быстрого отображения подготовленных фильтров выборки. На компьютерах Mac кнопка Фильтры выборки отображается под кнопкой Просмотр .

1	Календарь	Выберите ◀ для перехода к предыдущему месяцу или ▶ — для перехода к следующему месяцу. Для добавления нового события дважды щелкните день. Чтобы заблокировать или разблокировать все события дня, нажмите значок замка.
2	Копировать	Копирование всех событий выбранного дня на другой день.





3	Повторить копию	Повтор всех событий за выбранный день или одну неделю, начиная с выбранной даты, до определенного дня или времени.
4	Удалить	Удаление всех событий выбранного дня.
5	Удалить по периоду	Удаление всех событий выбранного периода.
6	Блокировка	Предотвращение добавления или изменения событий выбранного дня. Но можно удалять события из заблокированного дня в календаре после подтверждения операции в окне запроса. Невозможно копировать событие заблокированного дня.
7	Редактировать	Изменение списка воспроизведения или расписания выбранного события.
8	Удалить	Удаление выбранного списка события.
9	Новое	Добавление нового события к выбранному дню.
10	Расписание событий	Просмотр расписания выбранного дня.
11	Синхронизировать параметры (только для поддерживаемых моделей)	Используйте эту кнопку, чтобы открыть окно Зарегистрировать проектор для синхронизированного воспроизведения и отправить события по расписанию на другие выбранные проекторы.



Окно «Зарегистрировать проектор для синхронизированного воспроизведения»/Окно «Сетевой проектор для экспорта»

Следующее окно отображается при выборе проекторов для синхронизированного воспроизведения или при выборе сетевых проекторов для экспорта списков воспроизведения (только для поддерживаемых моделей).

1	Автопоиск	<p>Отображение списка доступных проекторов в той же сети, в которой находится найденное устройство-источник. Выберите <input type="checkbox"/> целевой проектор для выбора проектора. Снимите флажок для удаления имени проектора из списка.</p> <p>Для обновления списка нажмите кнопку Повторный поиск.</p> <p>В окне Сетевой проектор для экспорта возле имени проектора отображается значок, обозначающий состояние проектора.</p> <p>✔: Можно загрузить проект на проектор.</p> <p>⚠: Нельзя загрузить проект на проектор.</p>
---	-----------	---

2	История	<p>Отображение списка истории подключений.</p> <p>Выберите <input type="checkbox"/> целевой проектор для выбора проектора. Снимите флажок для удаления имени проектора из списка.</p> <p>В окне Сетевой проектор для экспорта возле имени проектора отображается значок, обозначающий состояние проектора.</p> <p>: Состояние проектора не выбрано.</p> <p>: Проектор не обнаружен.</p> <p>: Можно загрузить проект на проектор.</p> <p>: Нельзя загрузить проект на проектор.</p>
3	Поиск по IP-адресу	<p>Ввод IP-адреса целевого проектора. Поиск проекторов начинается при нажатии кнопки Поиск.</p> <p>После отображения результатов поиска можно выбрать проектор, нажав кнопку Добавить.</p>
4	Введите имя проектора	<p>(Отображается только при выборе проекторов для передачи запланированных событий).</p> <p>Ввод имени проектора для целевого проектора.</p> <p>Для выбора проектора можно использовать кнопку Добавить.</p>

Приложение

В следующих разделах представлена дополнительная информация о программном обеспечении Epson Projector Content Manager.

► Дополнительная информация

- "Удаление программного обеспечения" [стр.42](#)
- "Замечания" [стр.43](#)

Следуйте данным инструкциям для удаления программного обеспечения Epson Projector Content Manager.

► Дополнительная информация


- "Удаление программного обеспечения Epson Projector Content Manager (Windows)" [стр.42](#)
- "Удаление ПО Epson Projector Content Manager(Mac)" [стр.42](#)

Удаление программного обеспечения Epson Projector Content Manager (Windows)

Следуйте нижеприведенным инструкциям для удаления программного обеспечения Epson Projector Content Manager.



Для удаления программного обеспечения необходимы права администратора.

- 1** Включите компьютер.
- 2** Убедитесь, что все работающие приложения закрыты.
- 3** Для отображения всех приложений нажмите кнопку  на клавиатуре.
- 4** Щелкните правой кнопкой мыши (нажмите и удерживайте) **Epson Projector Content Manager Ver.X.XX** и выберите **Удалить**.
- 5** Следуйте инструкциям на экране.

Удаление ПО Epson Projector Content Manager(Mac)

При использовании компьютера Mac следуйте нижеприведенным инструкциям для удаления ПО Epson Projector Content Manager.

- 1** Включите компьютер.
- 2** Убедитесь, что все работающие приложения закрыты.
- 3** Откройте **Панель запуска** для отображения приложений или введите имя ПО в строке поиска, расположенной в верхней части экрана, для отображения ПО Epson Projector Content Manager.
- 4** Нажмите и удерживайте значок ПО Epson Projector Content Manager, пока значок не станет подвижным.
- 5** Нажмите кнопку **X**, которая появится на значке, для удаления ПО.



Если кнопка **X** не отображается, нажмите кнопку **Finder** для удаления ПО.

В следующих разделах представлены важные замечания о программном обеспечении.

► **Дополнительная информация**

- "Уведомление об авторских правах" [стр.43](#)
- "Об условных обозначениях" [стр.43](#)
- "Общие замечания" [стр.43](#)
- "Атрибуция авторских прав" [стр.44](#)

Уведомление об авторских правах

Все права защищены. Воспроизведение, сохранение в информационно-поисковой системе или передача в любой форме или любыми средствами, электронными, механическими, фотокопировальными, записывающими или иными любого из положений настоящей публикации без предварительного письменного разрешения компании Seiko Epson Corporation запрещено. Компания не принимает на себя никакой патентной ответственности в связи с использованием содержащейся здесь информации. Также компания не принимает на себя никакой ответственности за любого рода ущерб, возникший в связи с использованием содержащейся здесь информации.

Ни компания Seiko Epson Corporation, ни ее дочерние предприятия не несут ответственности перед покупателем данного изделия или перед третьими лицами за ущерб, убытки, издержки или расходы, понесенные покупателем или третьими лицами в результате несчастного случая, непредусмотренного или неправильного применения данного изделия или несанкционированных переделок, ремонтов или изменений данного изделия, либо (исключая США) несоблюдения всех требований инструкций по эксплуатации и техническому обслуживанию, предоставленных компанией Seiko Epson Corporation.

Компания Seiko Epson Corporation не несет ответственности за ущерб или затруднения любого рода, явившиеся результатом применения любых дополнительных принадлежностей или расходных материалов, не указанных компанией Seiko Epson Corporation в качестве оригинальной

продукции Epson (Original Epson Products) или одобренной продукции Epson (Epson Approved Products).

Содержание этого руководства может быть изменено или обновлено без уведомления.

Приведенные в данном руководстве иллюстрации могут отличаться от фактического вида проектора.

Об условных обозначениях

- Операционная система Microsoft® Windows® 10
- Операционная система Microsoft® Windows® 11

В данном руководстве эти операционные системы именуются Windows 10 и Windows 11. Кроме того, для их обозначения используется собирательный термин Windows.

- macOS 11 (BigSur)
- macOS 12 (Monterey)
- macOS 13 (Ventura)
- macOS 14 (Sonoma)
- macOS 15 (Sequoia)
- macOS 26 (Tahoe)

В данном руководстве для обозначения всех вышеуказанных операционных систем используется собирательный термин «Mac».

Общие замечания

Mac, macOS и QuickTime являются товарными знаками или зарегистрированными товарными знаками Apple Inc.

Microsoft, Windows и логотип Windows являются товарными знаками или зарегистрированными товарными знаками корпорации Microsoft в США и (или) других странах.

Intel® является зарегистрированным товарным знаком корпорации Intel в США и (или) других странах.

Используемые в данном документе названия других изделий также используются исключительно в целях идентификации и могут являться товарными знаками, принадлежащими соответствующим владельцам. Компания Epson отказывается от любых притязаний и прав на эти товарные знаки.

Авторское право на программное обеспечение: в данном изделии используется как свободное программное обеспечение, так и программное обеспечение, правами на которое обладает данная компания.

Атрибуция авторских прав

Эта информация может изменяться без предварительного уведомления.

© 2024 Seiko Epson Corporation

2026.3 Ver. 1.31 RU