

EPSON

Epson Projector Content Manager Kullanım Kılavuzu

| | |
|---|-----------|
| Epson Projector Content Manager Yazılımına Giriş | 3 |
| Epson Projector Content Manager Özellikleri | 4 |
| Yazılımı İlk Kez Ayarlama | 5 |
| Yazılımı Kurma | 6 |
| Sistem Gereksinimleri | 6 |
| Epson Projector Content Manager Yazılımını (Windows/Mac) Yükleme | 6 |
| Desteklenen Projektörler | 7 |
| Çalma Listelerini Düzenleme ve Dışa Aktarma | 8 |
| Çalma Listesi Düzenleme | 9 |
| Çalma Listeleri İçin Desteklenen Dosya Türleri | 9 |
| Yeni Proje Oluşturma | 10 |
| Var olan bir projeyi açma | 11 |
| Çalma Listeleri Oluşturma | 12 |
| Bir Çalma Listesine Efektler Ekleme | 17 |
| Bir Çalma Listesi İçin Şekil Efektleri Filtrelerini Özelleştirme | 21 |
| Çalma Listelerini Zamanlama | 23 |
| Bir Projeyi Bir Harici Depolama Aygıtına Dışa Aktarma | 26 |
| Bir Projeyi Bilgisayarda Bir Harici Depolama Aygıtına Dışa Aktarma | 26 |
| Bir Projeyi Ağa Bağlı Projektörde Bir Harici Depolama Aygıtına Dışa Aktarma | 26 |
| Sorunları Çözme | 28 |
| Epson Projector Content Manager Sorunlarını Çözme | 29 |
| Ekran Özeti | 30 |
| Ana Ekran | 31 |

| | |
|---|-----------|
| Proje Ekranı | 32 |
| Proje Ekranı - Çalma Listeleri Sekmesi | 32 |
| Önizleme Ekranı | 33 |
| Efekt Ayarları Ekranı | 34 |
| Proje Ekranı - Şekil Filtresi Sekmesi | 35 |
| Proje Ekranı - Zaman Tablosu Sekmesi | 36 |
| Eş zamanlı kayıttan yürütme için projektörün kaydını yapma/Ağdaki Projektör Ekranını Dışa Aktarma | 37 |
| Ek | 39 |
| Yazılımı Kaldırma | 40 |
| Epson Projector Content Manager Yazılımını kaldırma (Windows) | 40 |
| Epson Projector Content Manager Yazılımının Kaldırılması (Mac) | 40 |
| Bildirimler | 41 |
| Telif Hakkı Bildirimi | 41 |
| Gösterimler Hakkında | 41 |
| Genel Bildirim | 41 |
| Telif Hakkı Bildirimleri | 42 |

Epson Projector Content Manager Yazılımına Giriş

Epson Projector Content Manager yazılımı hakkında daha çok bilgi almak için buradaki bilgilere bakın.

► İlgili Bağlantılar

- "Epson Projector Content Manager Özellikleri" [s.4](#)

Epson Projector Content Manager yazılımı, görüntüleri ve filmleri bilgisayarınızda bir çalma listesi olarak birleştirmenize ve bunları projektörlerden oynatmanıza olanak tanır.

Çalma listesini projektörden oynatmak için aşağıdaki yöntemlerden birini kullanabilirsiniz.

- Çalma listesini harici bir depolama cihazına kaydedin ve cihazı projektöre takın
- Çalma listesini ağ üzerinden projektöre kaydedin (çalma listesini kaydetmek için projektöre harici bir depolama cihazı takılmalıdır)



Desteklenen depolama aygıtları projektöre bağlı olarak farklılık gösterir. Ayrıntı için projektörünüzün *Kullanım Kılavuzu* belgesine bakın.

Çalma listesini bilgisayar ekranında önizleyebilirsiniz.

- Eş zamanlı yürütme
Aynı çalma listesini birden fazla projektörde aynı anda çalabilirsiniz.



Bu işlev yalnızca desteklenen modellerde mevcuttur. Ayrıntı için projektörünüzün *Kullanım Kılavuzu* belgesine bakın.

► İlgili Bağlantılar

- "Çalma Listeleri Oluşturma" [s.12](#)
- "Önizleme Ekranı" [s.33](#)
- "Bir Çalma Listesine Efektler Ekleme" [s.17](#)
- "Çalma Listelerini Zamanlama" [s.23](#)

Çeşitli çalma listesi denetimi işlevlerini gerektiği gibi kullanabilirsiniz.

- Bir çalma listesine efektler ekleme
Bir çalma listesine, aralıklar, geçişler, döngü yürütme, parlaklık gibi efektler, renk ve şekil efekti filtreleri ekleyebilirsiniz. Ayrıca şekil efekti filtrelerini özelleştirebilirsiniz.
- Çalma listelerini zamanlama
Her bir çalma listesinin başlama ve bitiş zamanlarını belirleyebilirsiniz. Zamanlanmış çalma listeleri otomatik olarak başlar. Bu özellik, aynı çalma listesini düzenli olarak tekrarlamak istediğinizde kullanışlıdır.
- Bir çalma listesini önizleme

Yazılımı İlk Kez Ayarlama

Epson Projector Content Manager yazılımını yüklemek için bu talimatları izleyin.

► İlgili Bağlantılar

- "Yazılımı Kurma" [s.6](#)

Yazılımın çalışmasına yönelik sistem gereksinimlerini kontrol edip, ardından yazılımı kurun.



Yükleme işlemi için seçilen dil, kullandığınız işletim sisteminin dilinden farklıysa, ekranlar doğru biçimde görüntülenmeyebilir.

► İlgili Bağlantılar

- "Sistem Gereksinimleri" [s.6](#)
- "Epson Projector Content Manager Yazılımını (Windows/Mac) Yükleme" [s.6](#)
- "Desteklenen Projektörler" [s.7](#)

Sistem Gereksinimleri

Epson Projector Content Manager yazılımını kullanabilmeniz için bilgisayarınız aşağıdaki sistem gereksinimlerini karşılamalıdır.

| Gereksinim | Windows | Mac |
|-----------------|--|---|
| İşletim sistemi | Windows 10 <ul style="list-style-type: none"> • Windows 10 Home (32 ve 64 bit) • Windows 10 Pro (32 ve 64 bit) • Windows 10 Enterprise (32 ve 64 bit) | macOS <ul style="list-style-type: none"> • macOS 11 (BigSur) • macOS 12 (Monterey) • macOS 13 (Ventura) • macOS 14 (Sonoma) • macOS 15 (Sequoia) • macOS 26 (Tahoe) |
| | Windows 11 <ul style="list-style-type: none"> • Windows 11 Home (64 bit) • Windows 11 Pro (64 bit) • Windows 11 Enterprise (64 bit) | |

| Gereksinim | Windows | Mac |
|------------------|--|---|
| İşlemci | Intel Core i5 veya daha hızlısı (Intel Core i7 veya daha hızlısı önerilir) | <ul style="list-style-type: none"> • Intel Core i5 veya daha hızlısı (Intel Core i7 veya daha hızlısı önerilir) • Apple M1 veya üzeri (Apple Silicon) |
| Bellek | 2 GB veya üstü (16 GB veya üstü önerilir) | 8 GB veya üstü (16 GB veya üstü önerilir) |
| Sabit disk alanı | 2 GB veya üstü | |
| Ekran | 1280 × 800 veya 1366 × 768 (WXGA) ve 1920 × 1200 (WUXGA) arasında çözünürlük 32 bit renk veya üzeri | |

Epson Projector Content Manager Yazılımını (Windows/Mac) Yükleme

Epson Projector Content Manager yazılımını bilgisayarınıza indirin ve yükleyin. Windows için Epson Projector Content Manager yazılımının en son sürümünü indirmek üzere [epson.sn](https://www.epson.sn) adresini ziyaret edin.

Mac için Epson Projector Content Manager yazılımının en son sürümünü App Store'dan ücretsiz olarak indirebilirsiniz.



- Epson Projector Content Manager yazılımını (Windows) yüklemek için yönetici yetkisine sahip olmanız gerekir.
- Epson Projector Content Manager yazılımını yüklemeye önce Microsoft .NET Framework 4.8'i yüklemeniz gerekir (Windows).

1

Epson Projector Content Manager yazılımının en son sürümünü indirin.

2 Ekrandaki talimatları izleyin.

Desteklenen Projektörler

Epson Projector Content Manager yazılımını kullanmak için, projektörünüzün İçerik Oynatma işlevini desteklemesi gerekir.



Projektörün desteklediği film dosyası türü, projektörünüze göre değişir.

Çalma Listelerini Düzenleme ve Dışa Aktarma

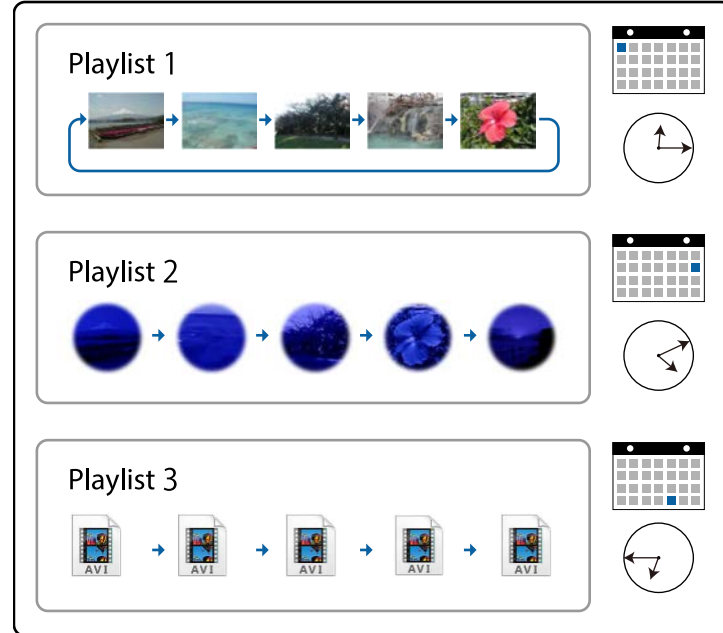
Çalma listelerini düzenlemek ve bir harici depolama aygıtına dışa aktarmak için bu talimatları izleyin.

► İlgili Bağlantılar

- "Çalma Listesi Düzenleme" [s.9](#)
- "Bir Projeyi Bir Harici Depolama Aygıtına Dışa Aktarma" [s.26](#)

Resimler, filmler veya her ikisini içeren çalma listeleri oluşturabilirsiniz. Çalma listelerine efektler de ekleyebilir ve çalışmalarını zamanlayabilirsiniz. Bir projede birden fazla zamanlanmış çalma listesi kaydedilebilir.

Project



► İlgili Bağlantılar

- "Çalma Listeleri İçin Desteklenen Dosya Türleri" [s.9](#)
- "Yeni Proje Oluşturma" [s.10](#)
- "Var olan bir projeyi açma" [s.11](#)
- "Çalma Listeleri Oluşturma" [s.12](#)
- "Bir Çalma Listesine Efektler Ekleme" [s.17](#)
- "Çalma Listelerini Zamanlama" [s.23](#)

Çalma Listeleri İçin Desteklenen Dosya Türleri

Çalma listeleri için aşağıdaki dosya türlerini kullanabilirsiniz.

| Görüntü dosyası türü (uzantı) | Ayrıntılar |
|-------------------------------|--|
| .jpg | Dosyanın aşağıdaki şekilde olmadığından emin olun: <ul style="list-style-type: none">• Yüksek oranda sıkıştırılmış• 8192 × 8192'nin üzerinde çözünürlük |
| .bmp | Dosyanın aşağıdaki şekilde olmadığından emin olun: <ul style="list-style-type: none">• 8192 × 8192'nin üzerinde çözünürlük |
| .gif | Dosyanın aşağıdaki şekilde olmadığından emin olun: <ul style="list-style-type: none">• 8192 × 8192'nin üzerinde çözünürlük• Animasyonlu |
| .png | Dosyanın aşağıdaki şekilde olmadığından emin olun: <ul style="list-style-type: none">• 8192 × 8192'nin üzerinde çözünürlük |

| Film dosyası türü (uzantı) | Ayrıntılar |
|----------------------------|--|
| .avi (Hareketli JPEG) | Yalnızca AVI 1.0 destekler. <ul style="list-style-type: none">• Çözünürlük: 1280 × 800 veya altı• Çözünürlük: 320 × 240 veya daha fazla• Boyut: 2 GB veya altı• Çerçeve Hızı: 30 fps'ye kadar• Ses Codec bileşeni: LPCM• Ses Kanalı: en fazla 2 kanal (kanal 2)• Ses Biti: 8 bit veya 16 bit• Ses Örnekleme Hızı: 11,025 kHz, 16 kHz, 22,05 kHz, 24 kHz, 32 kHz, 44,1 kHz, 48 kHz |

| Film dosyası türü (uzantı) | Ayrıntılar |
|--|---|
| .mp4 (MPEG-4 ASP, H.264/ MPEG-4 AVC)) | <p>Projenin film dosyası biçimi ayarına bağlı olarak, çalma listesine eklendiğinde AVI veya MP4 dosya biçimine dönüştürülür. Bir film dosyası biçiminin ayarını ana ekranın Ayarlar sekmesinden kontrol edebilirsiniz.</p> <ul style="list-style-type: none"> Film Codec bileşeni: MPEG-4 ASP, H.264/MPEG-4 AVC Çözünürlük: 4096 × 2160 veya altı Çözünürlük: 320 × 240 veya daha fazla Çerçeve Hızı: 30 fps'ye kadar Ses Codec bileşeni: MPEG-4 AAC-LC, LPCM Ses Kanalı: en fazla 2 kanal (kanal 2) Ses Biti: 8-bit, 16 bit veya 24 bit Ses Örnekleme Hızı: 11,025 kHz, 16 kHz, 22,05 kHz, 24 kHz, 32 kHz, 44,1 kHz, 48 kHz |
| .wmv (WMV9) (Sadece Windows) | <p>Çalma listesine eklendiğinde AVI dosya biçimine dönüştürülür.</p> <ul style="list-style-type: none"> Film Codec bileşeni: WMV9 Çözünürlük: 4096 × 2160 veya altı Çözünürlük: 320 × 240 veya daha fazla Çerçeve Hızı: 30 fps'ye kadar Ses Codec bileşeni: WMA9 Ses Kanalı: en fazla 2 kanal (kanal 2) Ses Biti: 8-bit, 16 bit veya 24 bit Ses Örnekleme Hızı: 11,025 kHz, 16 kHz, 22,05 kHz, 24 kHz, 32 kHz, 44,1 kHz, 48 kHz |

* Yüksek Profil sürümü veya öncesi desteklenir.



- Windows Media Player veya QuickTime programının oynatamadığı dosyalar desteklenmez.
- Dosya çözünürlüğü 1280 × 800 değerinden yüksekse, dosya, çözünürlüğe sığdırmak için yeniden boyutlandırılır.
- Dönüştürüldükten sonra dosya boyutu 2 GB değerinden büyükse, çıkış dosyası birden fazla dosyaya bölünür.

► İlgili Bağlantılar

- "Çalma Listeleri Oluşturma" [s.12](#)

Yeni Proje Oluşturma

Çalma listeleri oluşturmadan önce çalma listelerini birleştirmek ve kaydetmek için bir proje oluşturmanız gerekir.

1

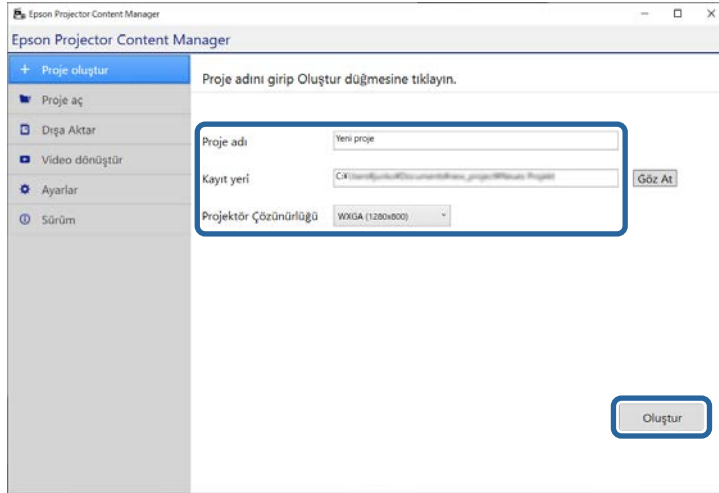
Epson Projector Content Manager yazılımını başlatın.

- Windows: **Başlat** düğmesini, **EPSON Projector** ve ardından **Epson Projector Content Manager Ver.X.XX** ögesini seçin.
- Mac: **Uygulamalar** klasöründe **Epson Projector Content Manager** ögesini çift tıklayın.
Ana ekran görüntülenir.

2

Proje oluştur sekmesini seçin.

- 3** Bir proje adı girin ve çözünürlüğü ve kaydedileceği konumu belirtip **Oluştur** düğmesine tıklayın.



Proje ekranı görüntülenir ve çalma listeleri oluşturabilirsiniz.

► İlgili Bağlantılar

- "Çalma Listeleri Oluşturma" [s.12](#)

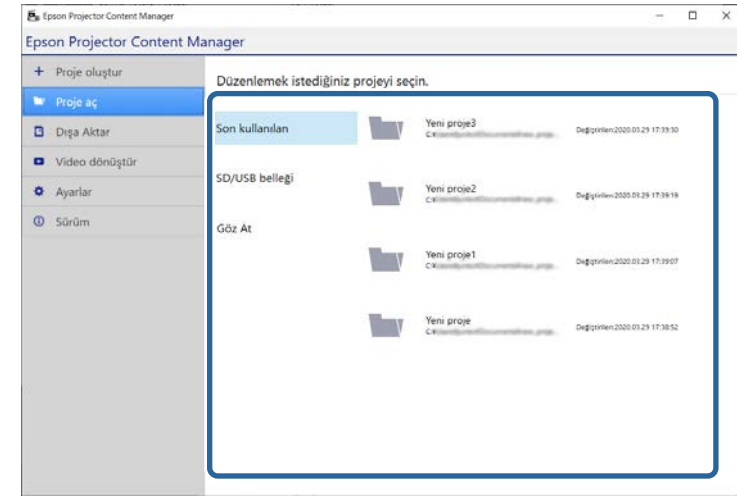
Var olan bir projeyi açma

Çalma listeleri ekleyebilmeniz veya düzenleyebilmeniz için daha önce oluşturduğunuz projeyi açabilirsiniz.

- 1** Epson Projector Content Manager yazılımını başlatın.
- Windows: **Başlat** düğmesini, **EPSON Projector** ve ardından **Epson Projector Content Manager Ver.X.XX** ögesini seçin.
 - Mac: **Uygulamalar** klasöründe **Epson Projector Content Manager** ögesini çift tıklayın.

Ana ekran görüntülenir.

- 2** **Proje aç** sekmesini seçin ve klasörlere veya harici depolama aygıtına (SD/USB bellek) göz atarak veya son kullanılan proje listesini kullanarak projeyi seçin.



Epson Projector Content Manager Ver.1.10 veya daha eski bir sürümle oluşturulan projeyi seçerseniz, dönüştürme penceresi görüntülenir ve proje biçimi projenin açılmasıyla Ver.1.20 veya üstü biçimine dönüştürülür.

Proje ekranı görüntülenir ve çalma listeleri oluşturabilirsiniz.

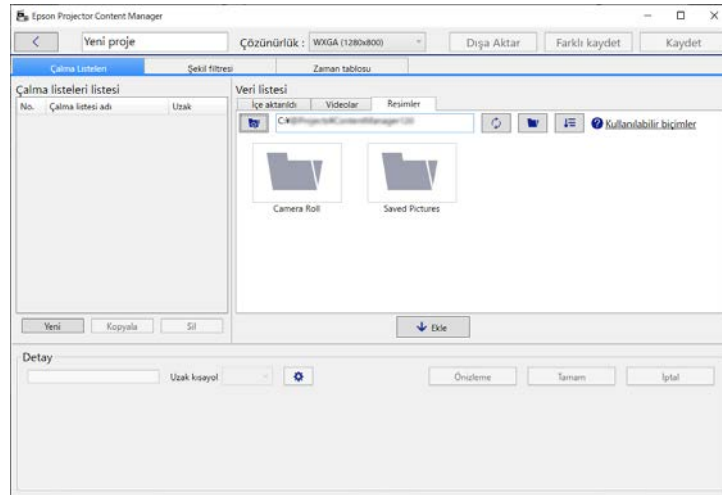
► İlgili Bağlantılar

- "Çalma Listeleri Oluşturma" [s.12](#)

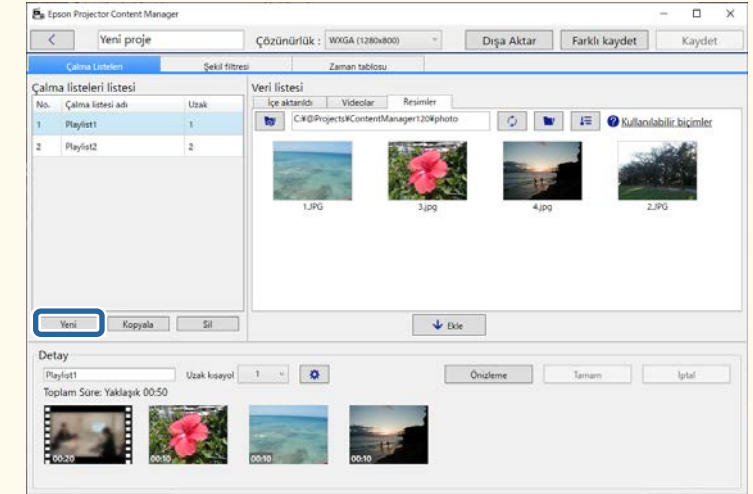
Çalma Listeleri Oluşturma

Çalma listeleri oluşturabilir, bir harici depolama aygıtına dışa aktarabileceğiniz bir projeye kaydedebilirsiniz.



1 Proje ekranını açın.

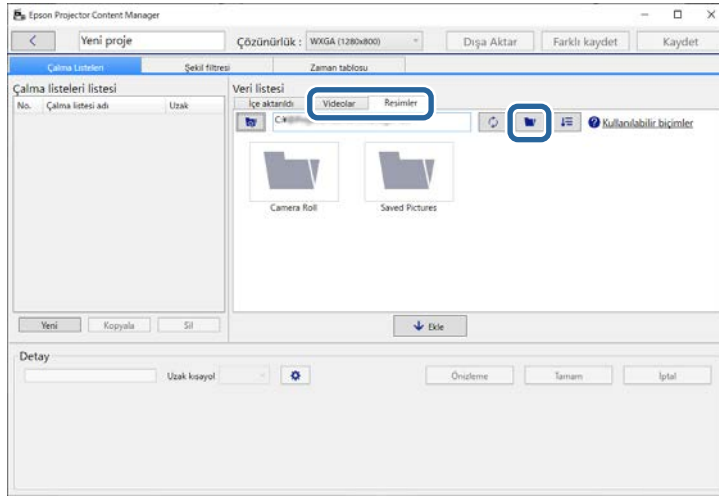



Mevcut bir projeyi açarak yeni bir çalma listesi eklemek isterseniz, **Yeni** düğmesine tıklayın.



2 Çalma listesine eklemek istediğiniz görüntüleri veya film dosyalarını içeren klasörü seçin.

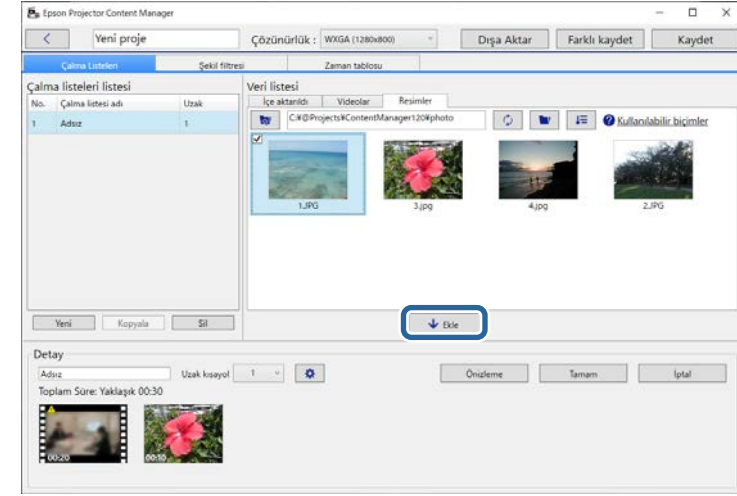
- Görüntüler eklemek için, **Veri listesi** alanındaki **Resimler** sekmesinde bulunan  düğmesine tıklayın ve klasörü seçin.
- Filmler eklemek için, **Videolar** sekmesine geçin,  düğmesine tıklayın ve klasörü seçin.



-  tıkladıktan sonra görüntülenen klasör seçimi ekranında, klasörlerde tüm dosyaları görebilseniz de, yalnızca klasörleri seçebileceğinizi unutmayın.
- Desteklenen dosya türü konusunda bilgileri görüntülemek için **Kullanılabilir biçimler** ögesine tıklayın.


Klasörde bulunan tüm görüntüler veya filmler **Veri listesi** alanında görüntülenir.

3 Veri listesi alanındaki Resimler sekmesinde görüntüleri veya Videolar sekmesinde filmleri seçin ve çalma listesine eklemek için Ekle düğmesine tıklayın.

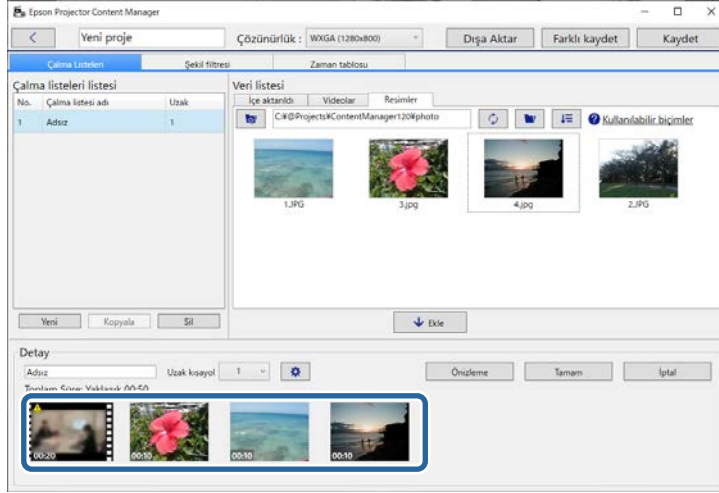


Dosyalar **Detay** alanına eklenir.

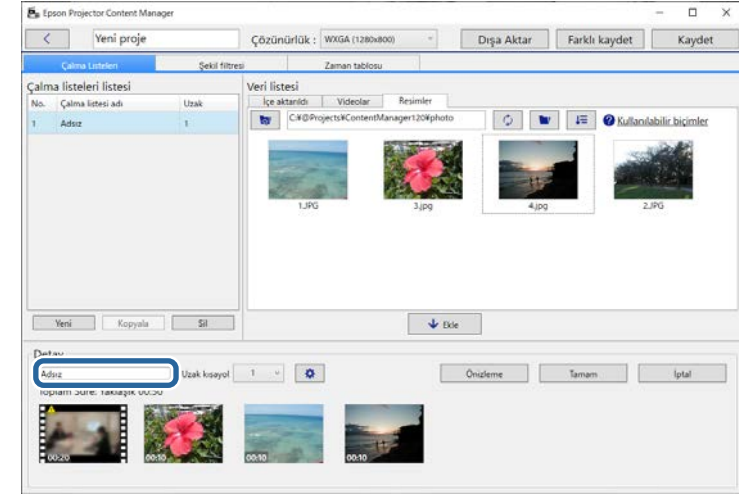



- Seçilen her dosya **Veri listesi** alanında ile işaretlenir.
- **Detay** alanında  içeren herhangi bir dosya, çalma listesine eklendiğinde projektörün desteklediği dosya biçimine dönüştürülür.
- **Videolar** sekmesinde seçtiğiniz bir dosya dönüştürülemezse, dosya **Detay** alanına eklenmez.
- Dönüştürülmesi gereken 20'den fazla film dosyası varsa, dosyaları **Detay** alanına ekleyemezsiniz.
- **Tamam** düğmesine tıklamanızdan sonra, seçilen dosyalar **Veri listesi** alanının **İçe aktarıldı** sekmesinde listelenecektir.
- Ayrıca, **Veri listesi** alanından veya doğrudan bir klasörden sürükleyip bırakarak çalma listesine dosyalar ekleyebilirsiniz.

- 4** Çalma listesinde dosyaların görüntülenme sırasını değiştirmek için **Detay** alanında istediğiniz sıraya sürükleyip bırakın.

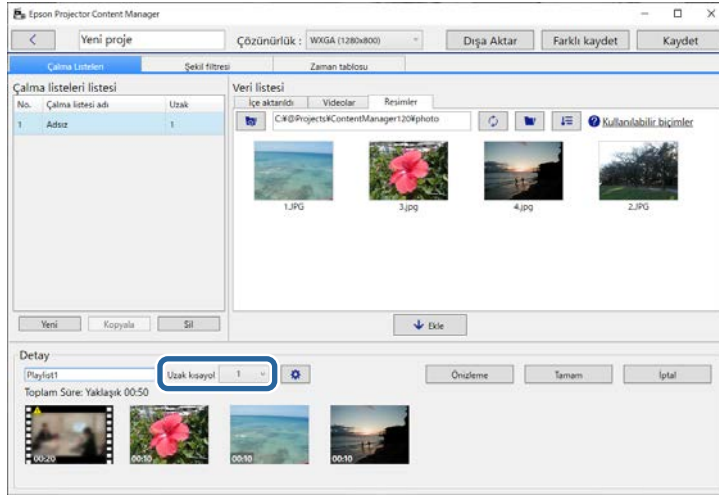


- 6** Gerekirse **Detay** alanında çalma listesi adını düzenleyin.

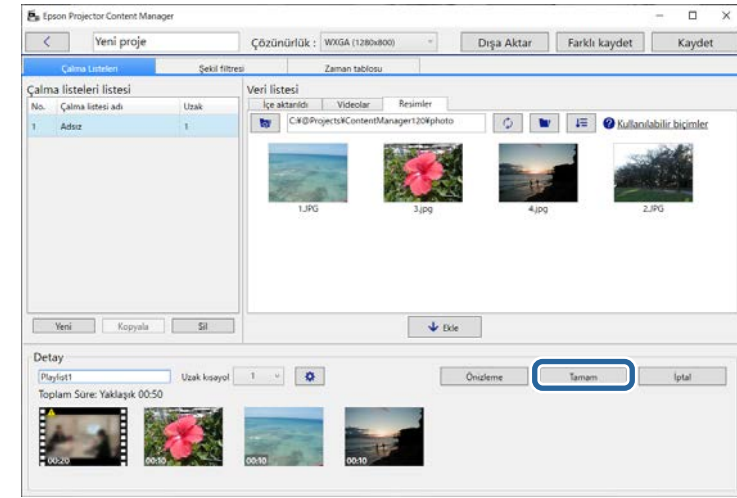


- 5** Çalma listesinden bir dosya silmek için fare işaretçisini dosyanın üzerinde tutun ve dosyada görüntülenen  simgesine tıklayın.

- 7** Çalma listesine belirli bir numara atamak isterseniz **Uzak kısayol** ayarı olarak seçebilirsiniz. Bu, projektörün uzaktan kumandasında karşılık gelen sayısal düğmeye basarak çalma listesini doğrudan başlatmanızı sağlar.

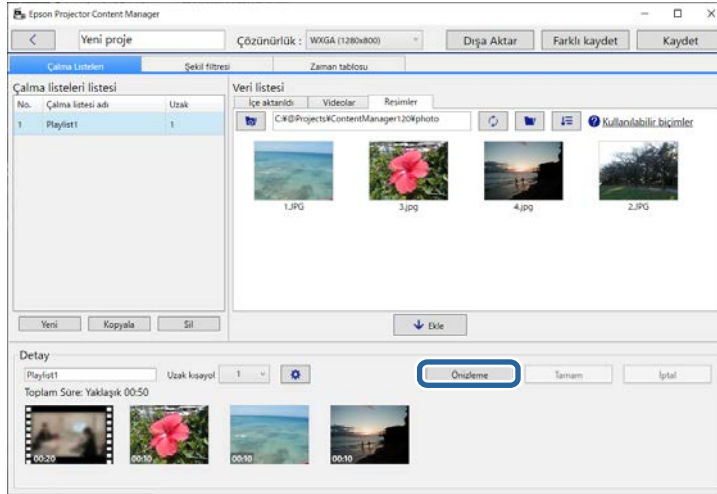


- 8** Çalma listesini kaydetmek için **Tamam** düğmesine tıklayın.



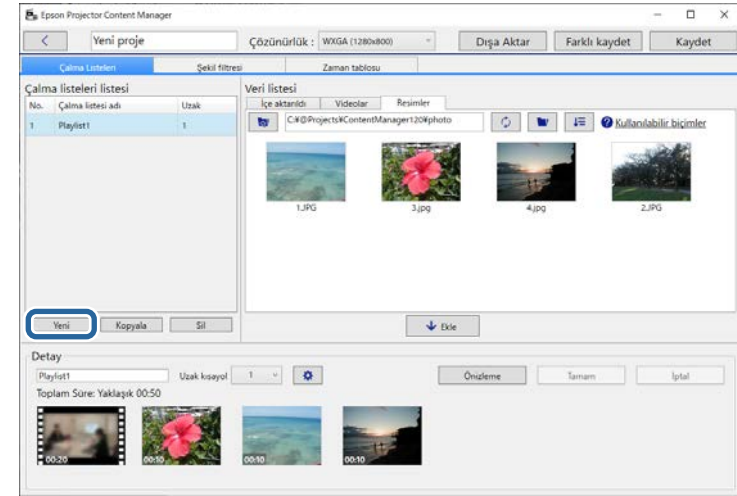
Detay alanında dönüştürülmesi gereken bazı film dosyaları varsa, dönüştürme başlar. Görüntülenen **Dönüştürme ilerlemesi** ekranından dönüşüm durumunu doğrulayabilirsiniz.

9 Çalma listesini önizlemek için **Önizleme** düğmesine tıklayın.



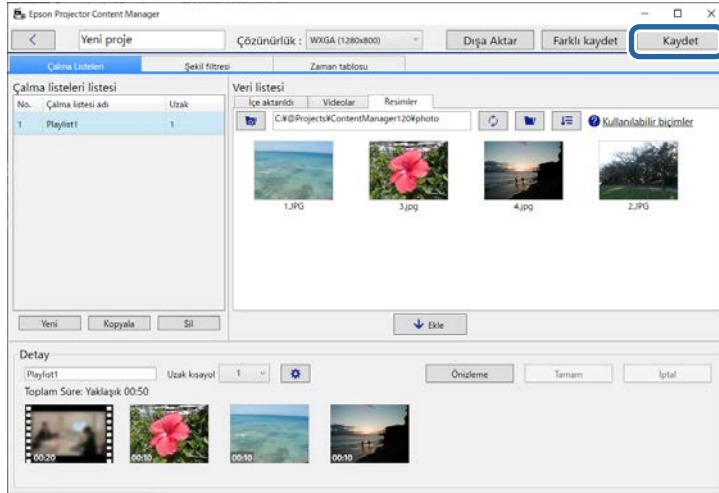
Efekt ayarları ekranında çalma listesine efektler de ekleyebilirsiniz. Bu kılavuzdaki çalma listesine efekt ilave etmeyi kapsayan bölümlere bakın.

10 Birden fazla çalma listesi oluşturmak ve bunları aynı projeye eklemek isterseniz, yeni bir çalma listesi eklemek için **Yeni** düğmesine tıklayın. Oluşturduğunuz her bir çalma listesi için 2 ila 10. adımları yineleyin.



Projedeki çalma listelerinin sırasını, **Çalma listeleri listesi** alanında sürükleyip bırakarak yeniden düzenleyebilirsiniz.

- 11** Projenizde tüm çalma listelerini eklemeyi ve düzenlemeyi tamamladığınızda projeyi kaydetmek için **Kaydet** düğmesine tıklayın.



Proje bilgisayara kaydedilir.



Çalma listelerini **Zaman tablosu** sekmesinden de programlayabilirsiniz. Bu kılavuzdaki çalma listelerini programlama ile ilgili bölüme bakın.

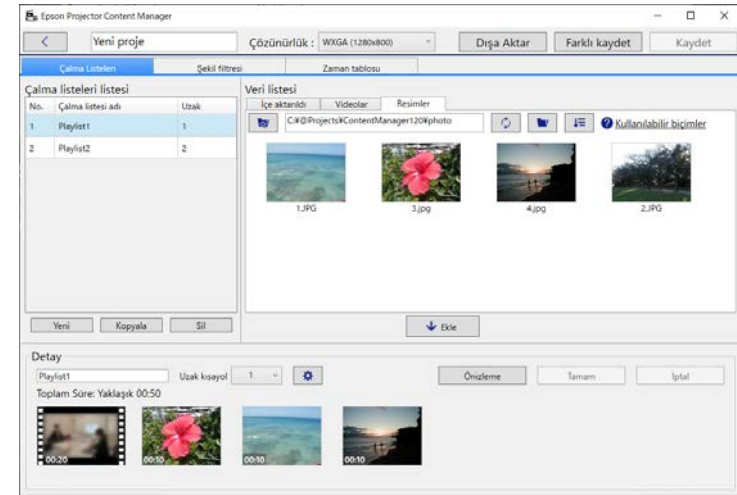
► İlgili Bağlantılar

- "Çalma Listeleri İçin Desteklenen Dosya Türleri" [s.9](#)
- "Bir Çalma Listesine Efektler Ekleme" [s.17](#)
- "Çalma Listelerini Zamanlama" [s.23](#)
- "Proje Ekranı" [s.32](#)
- "Efekt Ayarları Ekranı" [s.34](#)
- "Bir Projeyi Bir Harici Depolama Aygıtına Dışa Aktarma" [s.26](#)

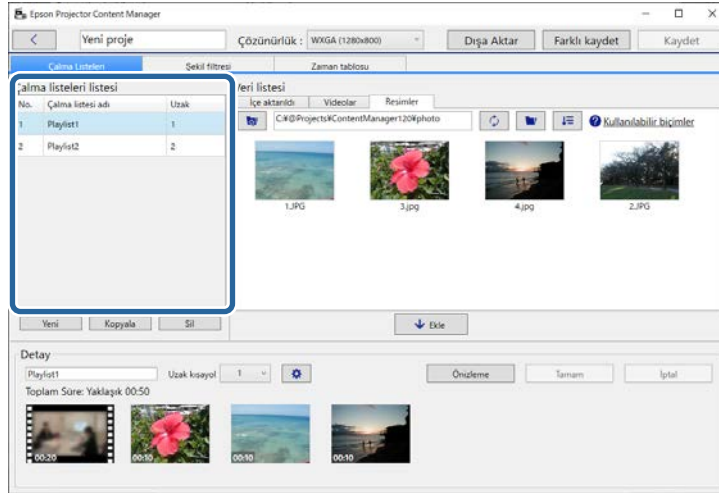
Bir Çalma Listesine Efektler Ekleme

Bir çalma listesi için efektler seçebilirsiniz.

- 1** Proje ekranını açın.

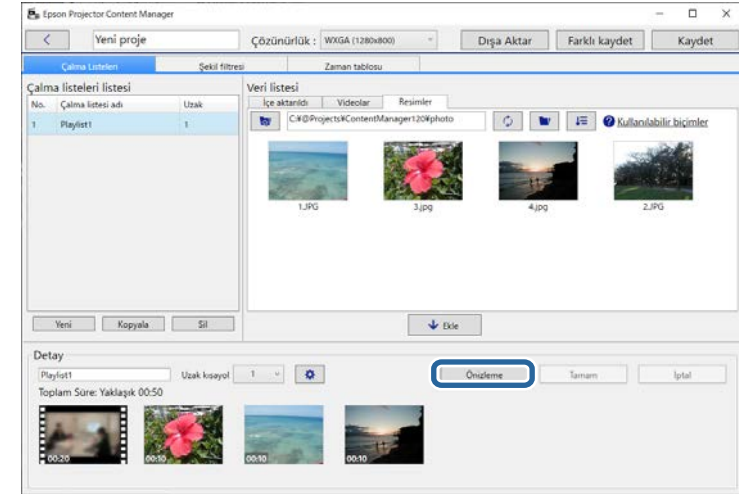



- 2** Çalma listeleri listesi'nden efekt eklemek istediğiniz çalma listesinin adını seçin.



Projede herhangi bir çalma listesi yoksa, efekti ayarlamadan önce bir çalma listesi oluşturun.

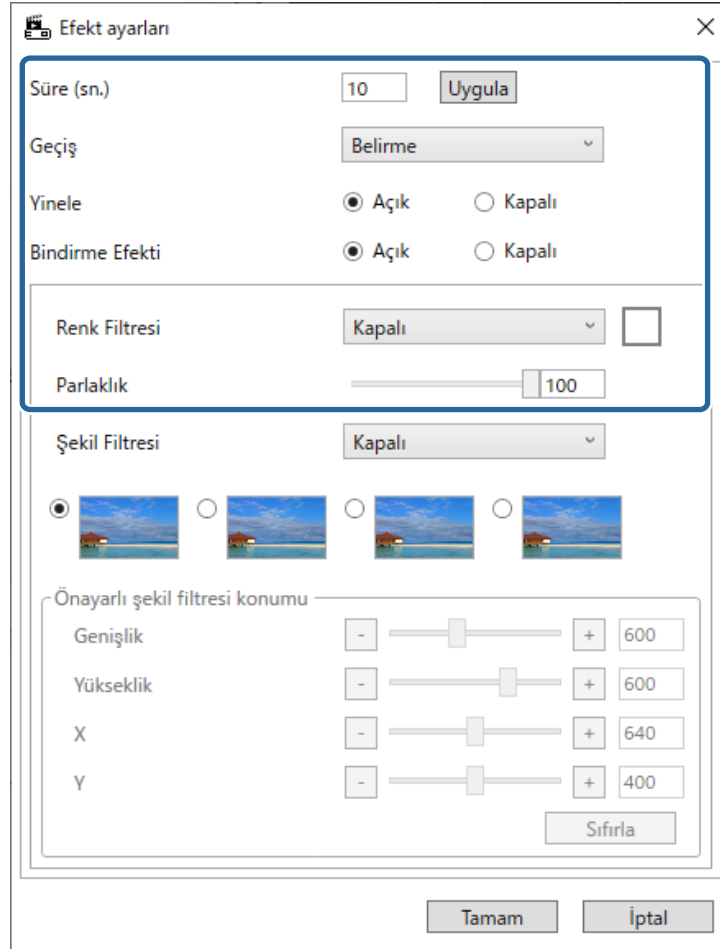
- 3** Önizleme ekranını açmak için Önizleme düğmesine tıklayın.



- 4** Efekt ayarları ekranını açmak için  tıklayın.

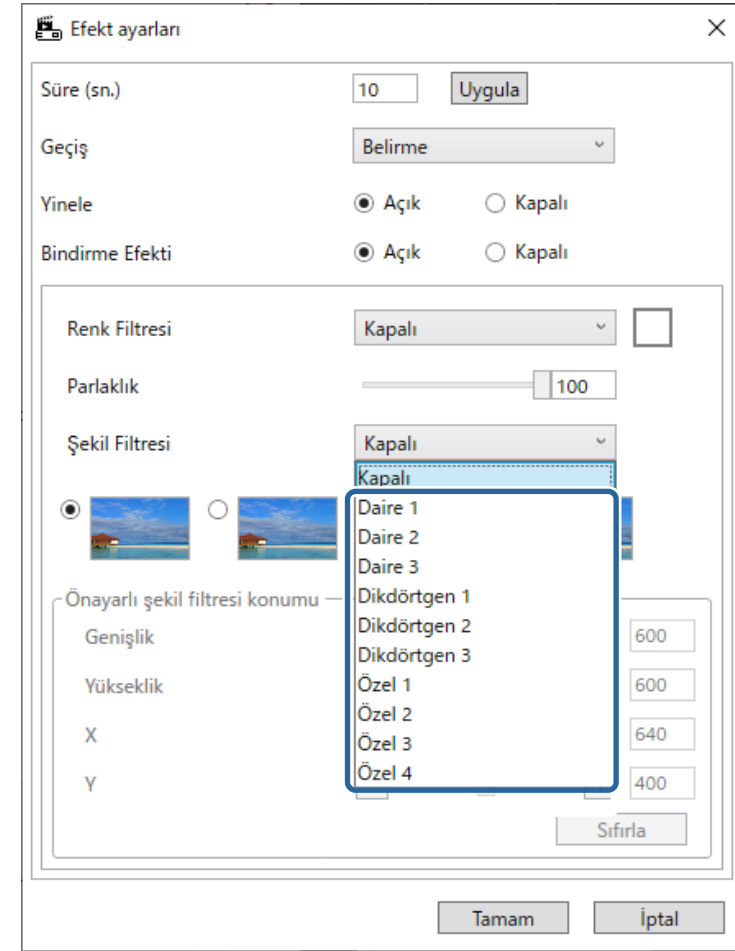


- 5** Önizleme ekranından önizlemeyi kontrol ederken **Süre (sn.)**, **Geçiş**, **Yinele** ve **Bindirme Efekt** ayarlarını seçin.



değerini ayarlayarak şekil efekti filtresinin boyutunu ve konumunu değiştirebilirsiniz.

- **Özel 1** ile **Özel 4** arası: Bu filtreleri proje ekranındaki **Şekil Filtresi** sekmesinden özelleştirebilirsiniz.

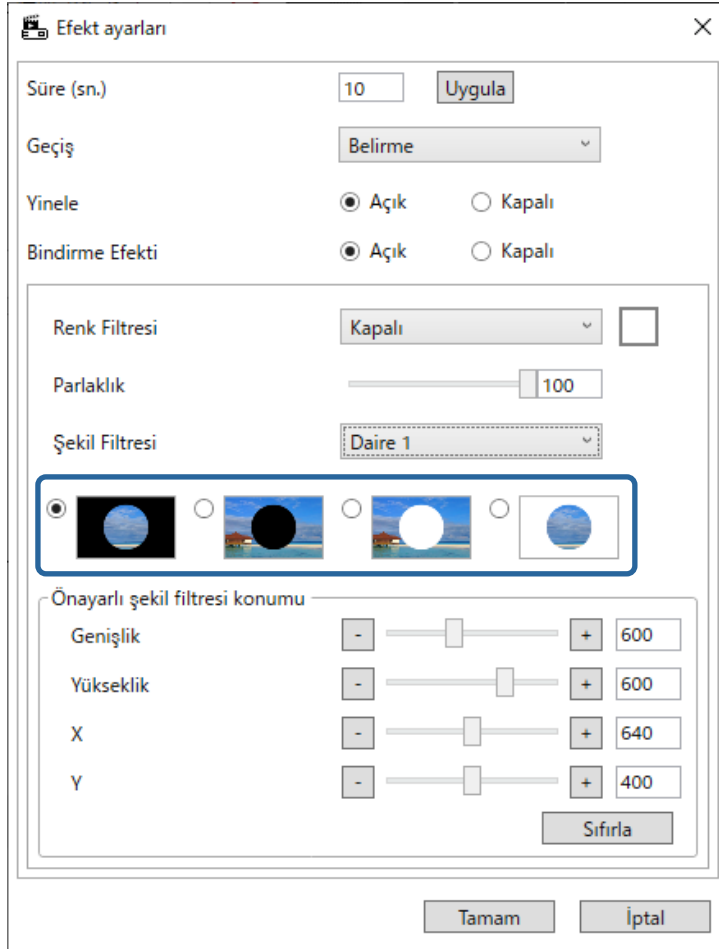


- 6** Şekil efekti filtresi kullanmak istediğinizde, hedef filtre adını **Şekil Filtresi** ayarı olarak seçin.

- **Daire 1** ile **Daire 3** arası veya **Dikdörtgen 1** ile **Dikdörtgen 3** arası: Bunlar standart filtrelerdir. **Önayarlı şekil filtresi konumu**

Kapalı dışında bir filtre adı seçerseniz, dört tür görüntü efekti gösterilir.

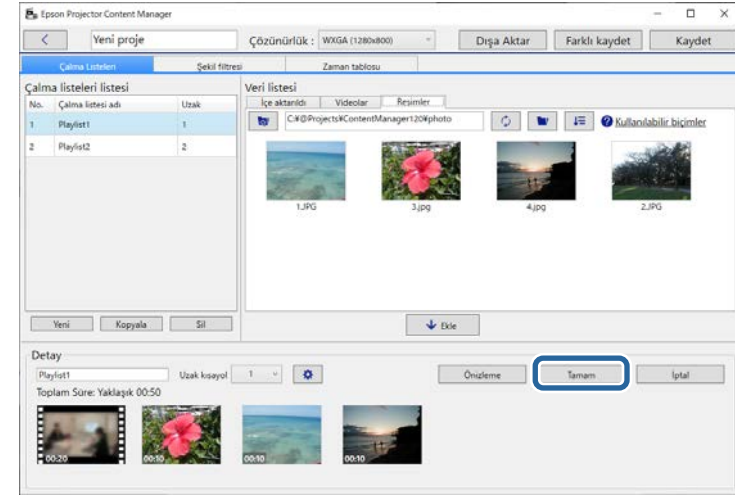
7 Kullanmak istediğiniz görüntü efektini seçin.



8 Efekt ayarları ekranını kapatmak için **Tamam** düğmesine tıklayın.

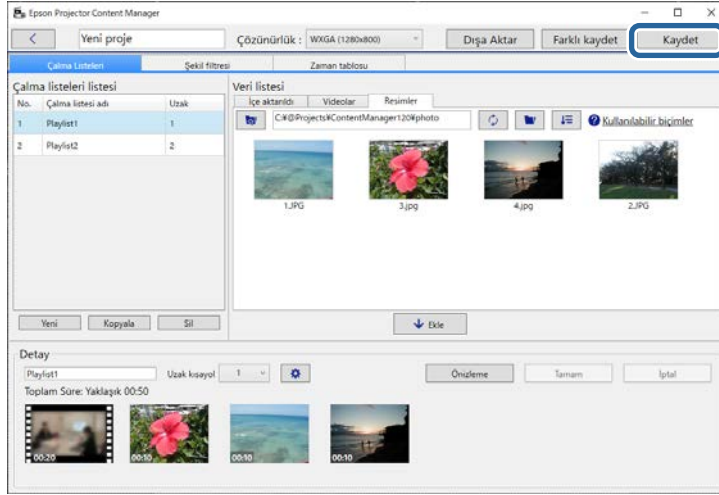
9 Önizleme ekranını kapatın.

10 Ayarları çalma listenize uygulamak için **Tamam** düğmesine tıklayın.

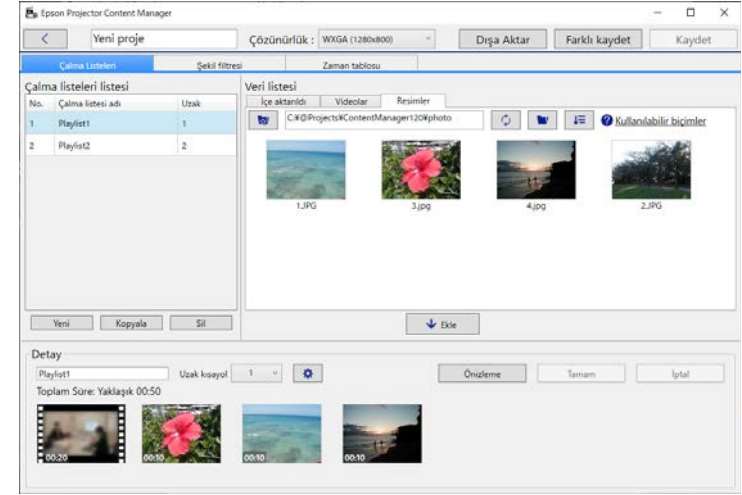


11 Başka çalma listelerine efekt ayarları uygulamak isterseniz 2 ila 10. adımları yineleyin.

12 Projeyi kaydetmek için **Kaydet** düğmesine tıklayın.



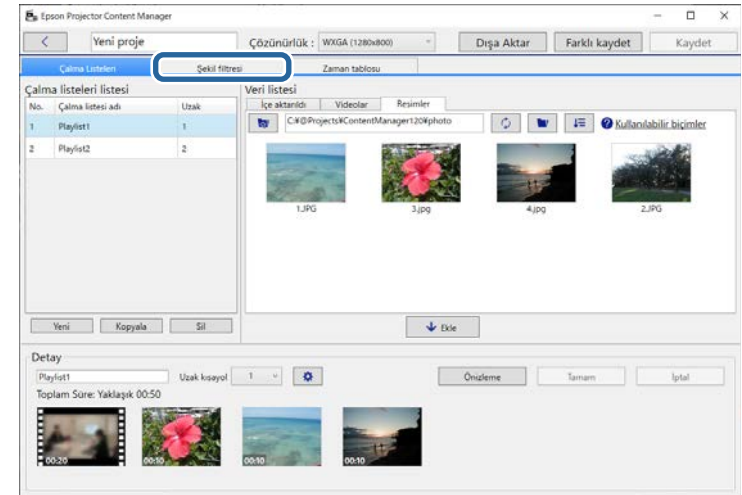
1 Proje ekranını açın.



► İlgili Bağlantılar

- "Bir Çalma Listesi İçin Şekil Efeksi Filtrelerini Özelleştirme" [s.21](#)
- "Efekt Ayarları Ekranı" [s.34](#)

2 Şekil filtresi sekmesini seçin.



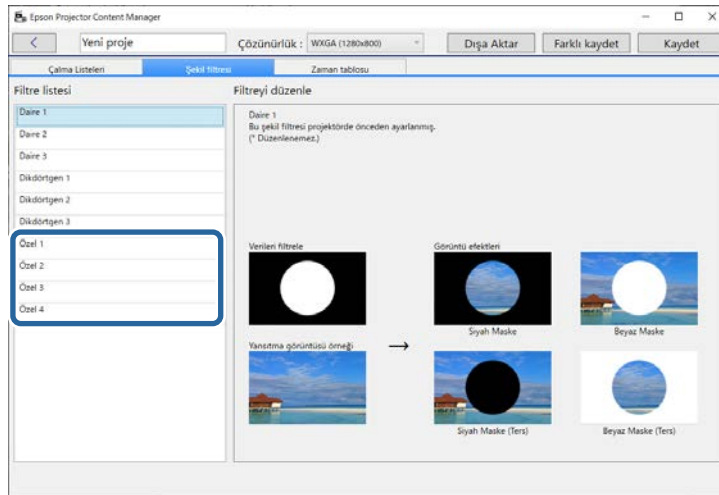
Bir Çalma Listesi İçin Şekil Efeksi Filtrelerini Özelleştirme

Görüntülerinizi Özel 1 ila Özel 4 adlı şekil efeksi filtreleri olarak kullanabilir ve çalma listelerinize ekleyebilirsiniz.

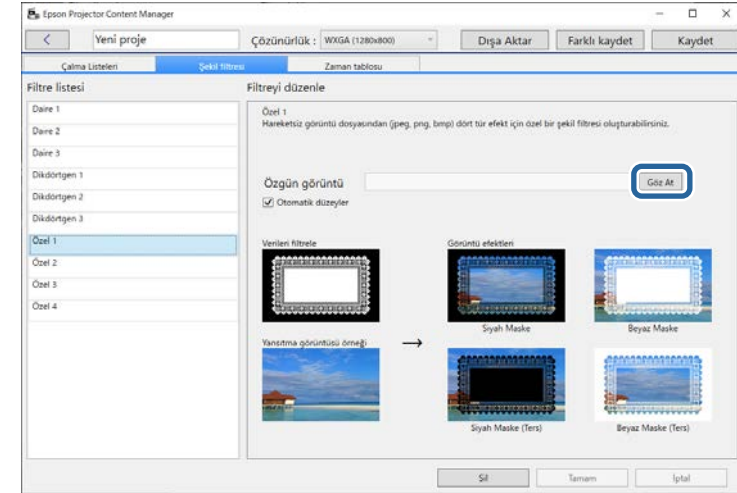
- 3** Filtre listesi alanında Özel 1 ile Özel 4 olarak adlandırılmış filtrelerden birini seçin.



Daire 1 ile Daire 3 ve Dikdörtgen 1 ile Dikdörtgen 3 gibi standart filtreleri düzenleyemezsiniz.



- 4** Göz At düğmesine tıklayıp, şekil efekti filtresi olarak kullanmak istediğiniz görüntü dosyasını seçin.

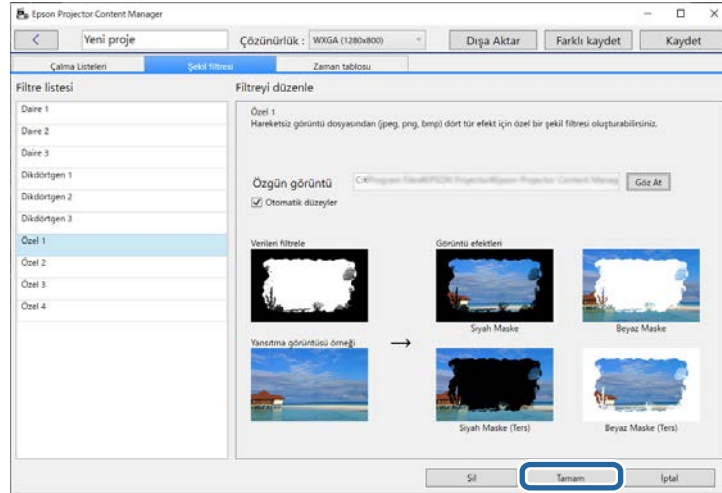


Örnek efekt görüntüleri görüntülenir.



- jpeg, png veya bmp dosya biçimini kullanabilirsiniz.
- 8192 x 8192 pikseli aşan görüntüler kullanılamaz. Görüntünün genişliği 1280 pikselden büyük veya yükseklik 800 pikselden fazlaysa, en boy oranını koruyarak 1280 x 800 piksel boyutuna sığacak şekilde yeniden boyutlandırılır.
- Hazırlanan örnek filtrelere hızlı bir şekilde erişmek istiyorsanız, dosya seçimi ekranındaki **Numune filtreleri** düğmesini kullanabilirsiniz.
Mac bilgisayarda, **Numune filtreleri** düğmesi **Göz At** düğmesinin altında görüntülenir.

- 5** Şekil efekti filtresi ayarlarını **Filtre listesi** kısmında **Özel filtre** olarak kaydetmek için **Tamam** düğmesine tıklayın.



Şimdi **Efekt ayarları** ekranında özelleştirilmiş şekil efekt filtrelerini kullanabilirsiniz.

► İlgili Bağlantılar

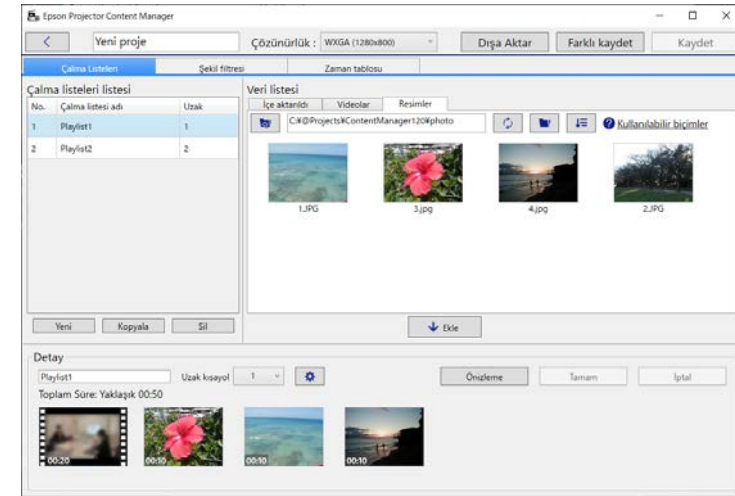
- "Efekt Ayarları Ekranı" [s.34](#)
- "Proje Ekranı - Şekil Filtresi Sekmesi" [s.35](#)

Çalma Listelerini Zamanlama

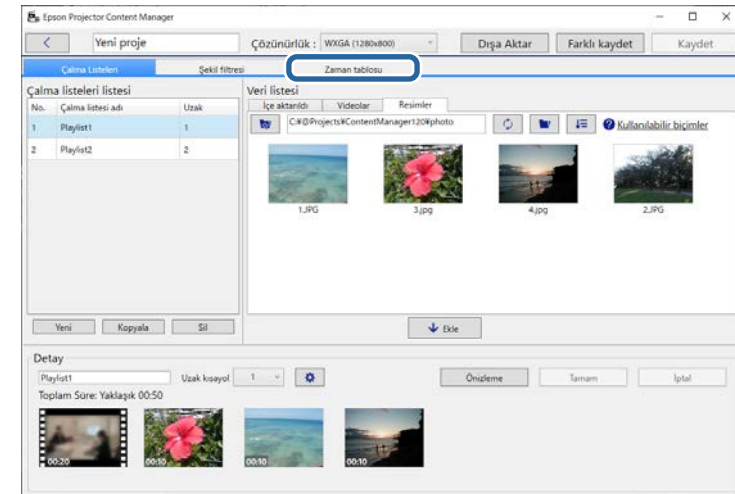
Her bir çalma listesinin başlama ve bitiş zamanlarını belirleyebilirsiniz. Etkinlikleri zamanlamak aşağıdakilere olanak tanır:

- Aynı çalma listesini düzenli olarak yineleme
- Aynı çalma listesini birden fazla projektörde aynı anda çalma (yalnızca desteklenen modeller)

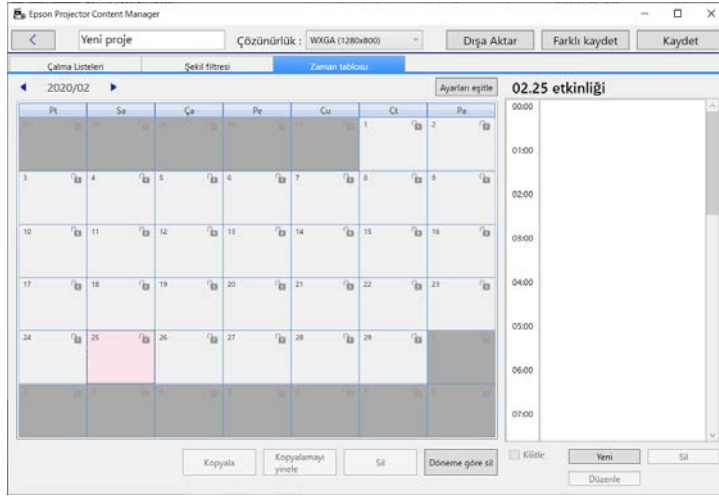
- 1** Proje ekranını açın.



- 2** Zaman tablosu sekmesini seçin.



3 Takvimde etkinlikler zamanlamak istediğiniz tarihe çift tıklayın.



Yeni etkinlik ekranı görüntülenir.

4 Çalma Listesi ve Zaman ayarlarını seçip **Tamam** düğmesine tıklayın.



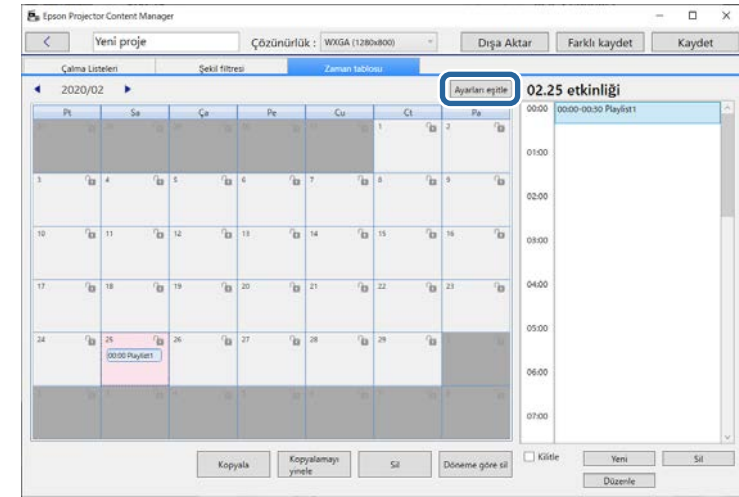
- Etkinliği başka bir güne kopyalamak isterseniz, özgün tarihi seçin ve **Kopyala** düğmesine tıklayın. **Kopyala** ekranı görüntülenir ve hedef tarihi ayarlayabilirsiniz.
- Aynı etkinliği belirli bir süre boyunca yinlemek isterseniz, özgün tarihi seçin ve **Kopyalamayı yinele** düğmesine tıklayın. **Kopyalamayı yinele** ekranı görüntülenir ve etkinliği yinlemek istediğiniz hedef süreyi ve o süre içindeki günleri ayarlayabilirsiniz.
- Bir hafta içindeki tüm etkinlikleri belirli bir süre boyunca yinlemek isterseniz, ilk tarihi seçin ve **Kopyalamayı yinele** düğmesine tıklayın. **Kopyalamayı yinele** ekranı görüntülenir ve etkinliği yinlemek istediğiniz hedef süreyi ve o süre içindeki günleri ayarlayabilirsiniz.

5 Diğer çalma listelerini gerektiği gibi zamanlamak için 3 ve 4. adımları yineleyin.

6 Birden fazla projektör kullanırken, zamanlanan etkinlikleri diğer projektörlerle paylaşmak için **Ayarları eşitle** düğmesine tıklayın (yalnızca desteklenen modeller).



Ayarları eşitle ayarı, çalma listelerine birbirinden bağımsız olarak değil tüm projeye uygulanır.



Eş zamanlı kayıttan yürütme için projektörün kaydını yapın ekranı görüntülenir.

- 7** Otomatik olarak aranan projektörler listesinden, kullanılacak projektörün adını seçin ve **Tamam** düğmesine tıklayın (yalnızca desteklenen modeller).



- Projektörleri Geçmiş, IP araması veya Projektör adını girin sekmesinden de seçebilirsiniz.
- Projektörlerin ağınıza bağlı olduğundan emin olun.

- 8** Projeyi kaydetmek için **Kaydet** düğmesine tıklayın.



Zamanlanan etkinlikler seçtiğiniz zaman tablosunda çalmaya başlar. Ayrıntı için projektörünüzün *Kullanım Kılavuzu* belgesine bakın.

► İlgili Bağlantılar

- "Eş zamanlı kayıttan yürütme için projektörün kaydını yapma/Ağdaki Projektör Ekranını Dışa Aktarma" [s.37](#)

Çalma listeleri içeren bir projeyi bir harici depolama aygıtına dışa aktarabilirsiniz.



- Desteklenen depolama aygıtları projektöre bağlı olarak farklılık gösterir. Ayrıntı için projektörünüzün *Kullanım Kılavuzu* belgesine bakın.
- Aynı harici depolama aygıtına bir kerede yalnızca bir proje dışa aktarabilirsiniz. Aynı aygıtta başka bir projeyi dışa aktarırsanız var olan projenin üzerine yazılır.
- Bir projeyi dışa aktarırken harici depolama aygıtını bilgisayardan veya projektörden çıkarmayın.

► İlgili Bağlantılar

- "Bir Projeyi Bilgisayarda Bir Harici Depolama Aygıtına Dışa Aktarma" s.26
- "Bir Projeyi Ağa Bağlı Projektörde Bir Harici Depolama Aygıtına Dışa Aktarma" s.26

Bir Projeyi Bilgisayarda Bir Harici Depolama Aygıtına Dışa Aktarma

Bir projeyi, bir bilgisayara bağlı harici depolama aygıtına dışa aktarabilirsiniz.

- 1** Bilgisayarınıza harici bir depolama aygıtının takıldığından emin olun.
- 2** Aşağıdakilerden birini yapın:
 - Ana ekranda **Dışa Aktar** sekmesini seçin, ardından klasörlere göz atarak veya son kullanılan proje listesini kullanarak projeyi seçin.



Epson Projector Content Manager Ver.1.10 veya daha eski bir sürümle oluşturulan projeyi seçerseniz, dönüştürme penceresi görüntülenir ve proje biçimi projenin açılmasıyla Ver.1.20 veya üstü biçimine dönüştürülür.

- Proje ekranındaki **Dışa Aktar** düğmesine tıklayın. **Dışa Aktar** ekranı görüntülenir.

- 3** Sürücüye dışa aktar ayarı olarak, harici depolama aygıtınızı taktığınız sürücüyü seçip **Dışa Aktar** düğmesine tıklayın.

Dışa aktarma başlar.

- 4** Dışa aktarma tamamlandığında **Dışa aktarma ilerlemesi** ekranında **Kapat** düğmesine tıklayın.

- 5** Harici depolama aygıtını bilgisayarınızdan çıkarın.

Çalma listelerini aygıttan yansıtabilmek için bir proje içeren aygıtı projektöre takabilirsiniz.

Bir Projeyi Ağa Bağlı Projektörde Bir Harici Depolama Aygıtına Dışa Aktarma

Bir projeyi, ağdaki bir projektöre takılı harici depolama aygıtına dışa aktarabilirsiniz.

- 1** Harici bir depolama aygıtının projektöre takıldığından emin olun.
- 2** Bilgisayarınızın ve projektörün ağa bağlı olduğundan emin olun.



Nasıl bağlamak istediğinize göre projektör menü ayarlarını yapmanız gerekir. Ayrıntı için projektörünüzün *Kullanım Kılavuzu* belgesine bakın.

- 3** Aşağıdakilerden birini yapın:

- Ana ekranda **Dışa Aktar** sekmesini seçin, ardından klasörlere göz atarak veya son kullanılan proje listesini kullanarak projeyi seçin.



Epson Projector Content Manager Ver.1.10 veya daha eski bir sürümle oluşturulan projeyi seçerseniz, dönüştürme penceresi görüntülenir ve proje biçimi projenin açılmasıyla Ver.1.20 veya üstü biçimine dönüştürülür.

- Proje ekranındaki **Dışa Aktar** düğmesine tıklayın.
Dışa Aktar ekranı görüntülenir.

4 Ağdaki dışa aktarma projektörü'nü seçin ve **İleri** düğmesine tıklayın.

5 Otomatik olarak aranan projektörler listesinden bağlanacak projektörün adını seçin ve seçilen projektörün **Ağdaki dışa aktarma projektörlerinin listesi** alanına eklendiğini onaylayın.



Projektörleri **Geçmiş** veya **IP arama** sekmesinden de seçebilirsiniz.

6 **Dışa Aktar** düğmesine tıklayın.
Dışa aktarma başlar.

7 Kullanıcı kimlik doğrulama penceresi görüntülenirse, projektör için ayarlanan kullanıcı adını ve şifreyi girin ve **Kimlik Doğrulama** düğmesine tıklayın.



Projektör için kullanıcı adınız veya parolanız yoksa projektör yöneticinize başvurun.

8 Dışa aktarma tamamlandığında **Dışa aktarma ilerlemesi** ekranında **Kapat** düğmesine tıklayın.

Çalma listelerini projektörden yansıtabilirsiniz.

► İlgili Bağlantılar

- "Eş zamanlı kayıttan yürütme için projektörün kaydını yapma/Ağdaki Projektör Ekranını Dışa Aktarma" [s.37](#)

Sorunları Çözme

Epson Projector Content Manager yazılımını kullanırken karşılaşılabileceğiniz sorunların çözümleri için aşağıdaki kısma bakın.

► İlgili Bağlantılar

- "Epson Projector Content Manager Sorunlarını Çözme" [s.29](#)

Aşağıdaki sorunlardan herhangi birini yaşamanız durumunda belirtilen çözümleri deneyin.

- Görüntüleri içe aktaramazsanız aşağıdaki çözümleri deneyin.
 - Desteklenen dosya türlerini inceleyin.
 - **Videolar** sekmesini görüntülüyorsanız **Resimler** sekmesine tıklamayı deneyin.
- Filmleri içe aktaramazsanız aşağıdaki çözümleri deneyin.
 - Desteklenen dosya türlerini inceleyin.
 - **Resimler** sekmesini görüntülüyorsanız **Videolar** sekmesine tıklamayı deneyin.
- Proje ekranının **Çalma listeleri listesi** alanında bir çalma listesini silemezseniz, çalma listesinin **Zaman tablosu** sekmesinde zamanlanmadığından emin olun.
- **Ayarları eşitle** kullanarak başka bir projektörün kaydını yapamazsanız aşağıdaki çözümleri deneyin:
 - Projektörün bu işlevi desteklediğinden emin olun. Ayrıntı için projektörünüzün *Kullanım Kılavuzu* belgesine bakın.
 - Projektörün ağınıza bağlı olduğundan emin olun. Ayrıntı için projektörünüzün *Kullanım Kılavuzu* belgesine bakın.
 - Projektör adının doğru olduğundan emin olun. Ayrıntı için projektörünüzün *Kullanım Kılavuzu* belgesine bakın.
- Bir projeyi bir harici depolama aygıtına dışa aktaramazsanız aşağıdaki çözümleri deneyin:
 - Harici depolama aygıtının kilitli olmadığından emin olun.
 - Projektörünüzün içerik oynatma işlevini desteklediğinden emin olun. Ayrıca, kullandığınız modele bağlı olarak, içerik oynatma modunu önceden etkinleştirmeniz gerekebilir. Ayrıntı için projektörünüzün *Kullanım Kılavuzu* belgesine bakın.
 - Ağ üzerinden dışa aktarma için, projektöre önceden harici bir depolama aygıtı bağladığınızdan emin olun ve projektörü açın.

- Ağ üzerinden dışa aktarırken, bilgisayarın ve projektörün ağa bağlı olduğundan emin olun.
- Projektörler **Eş zamanlı kayıttan yürütme için projektörün kaydını yapın** ekranı veya **Ağdaki dışa aktarma projektörü** ekranında görüntülenmiyorsa, bilgisayarın ve projektörün aynı ağa bağlı olduğundan emin olun.

► İlgili Bağlantılar

- "Çalma Listeleri Oluşturma" [s.12](#)
- "Bir Çalma Listesi İçin Şekil Efektini Filtrelerini Özelleştirme" [s.21](#)
- "Çalma Listelerini Zamanlama" [s.23](#)
- "Çalma Listeleri İçin Desteklenen Dosya Türleri" [s.9](#)
- "Desteklenen Projektörler" [s.7](#)

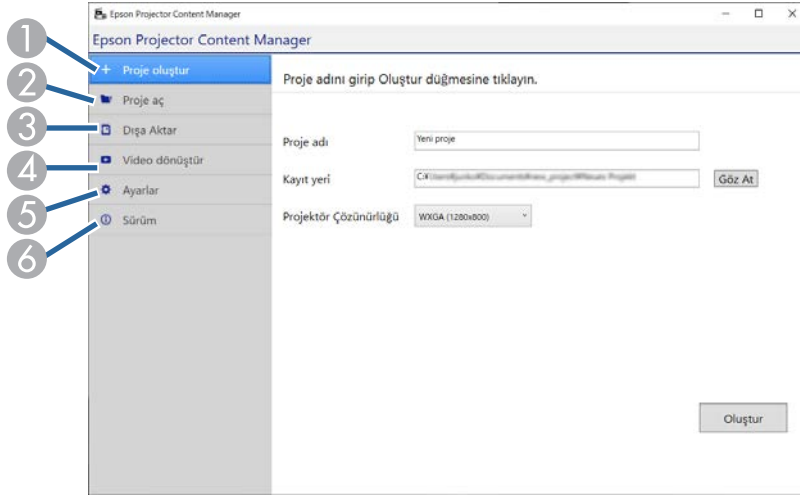
Ekran Özeti

Epson Projector Content Manager ekranları hakkında daha fazla bilgi almak için bu kısımlara bakın.

► İlgili Bağlantılar

- "Ana Ekran" [s.31](#)
- "Proje Ekranı" [s.32](#)


Epson Projector Content Manager yazılımını başlattığınızda ana ekran görüntülenir.



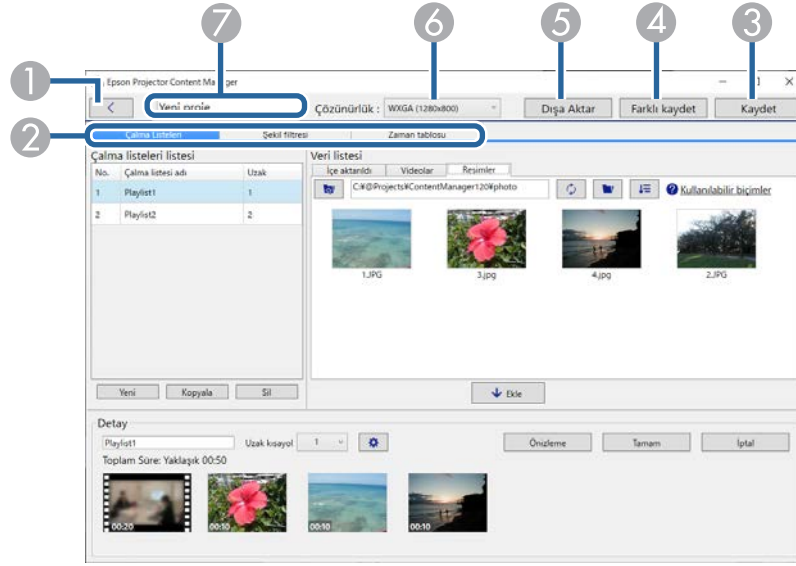
| | | |
|---|---------|--|
| 5 | Ayarlar | Projenin film dosyası biçimini ayarlar. Projektörünüzün desteklediği dosya biçimini seçin. Projektörün hangi film dosyası biçimini desteklediğini bilmiyorsanız, Otomatik Seç veya AVI Biçimi 'ni seçin. Otomatik Seç 'i seçerseniz, projektör için uygun olan biçim otomatik seçilir. AVI biçimi, içerik kayıttan yürütme işlevine sahip herhangi bir modelde desteklenir. Otomatik Seç 'i seçip bir projeyi bilgisayara bağlı bir harici depolama cihazına kaydederseniz, hem MP4 biçimi hem de AVI biçimi kaydedilir ve bu nedenle daha fazla boş alan gerekir. |
| 6 | Sürüm | Yazılım sürümünü görüntüler. |

► İlgili Bağlantılar

- "Çalma Listeleri Oluşturma" [s.12](#)
- "Bir Projeyi Bir Harici Depolama Aygıtına Dışa Aktarma" [s.26](#)

| | | |
|---|----------------|--|
| 1 | Proje oluştur | Bilgisayarınızda yeni bir proje oluşturur. |
| 2 | Proje aç | Var olan bir projeyi açar. |
| 3 | Dışa Aktar | Projeyi bir harici depolama aygıtına dışa aktarır. |
| 4 | Video dönüştür | Bir film dosyası türünü projektörün desteklediği bir türe dönüştürür. <div style="border: 1px solid black; padding: 5px; background-color: #ffffcc;">  <p>Desteklenen dosya türlerini, Video dönüştür sekmesindeki Dönüştürülebilir biçimler ögesine tıklayarak inceleyebilirsiniz.</p> </div> |

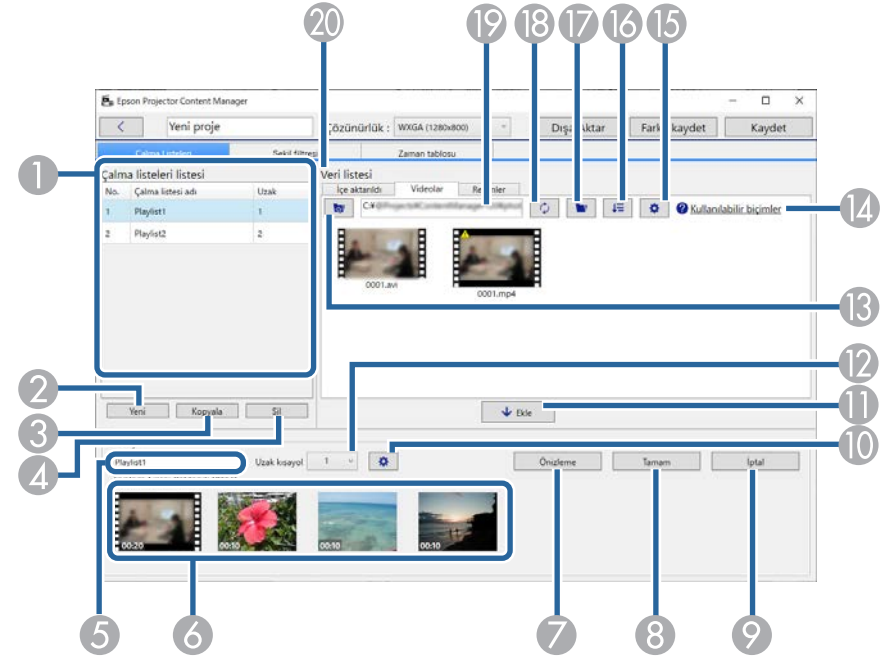
Bir proje oluşturduğunuzda veya açtığınızda proje ekranı görüntülenir.



- "Proje Ekranı - Şekil Filtresi Sekmesi" s.35
- "Proje Ekranı - Zaman Tablosu Sekmesi" s.36
- "Eş zamanlı kayıttan yürütme için projektörün kaydını yapma/Ağdaki Projektör Ekranını Dışa Aktarma" s.37

Proje Ekranı - Çalma Listeleri Sekmesi

Proje ekranında Çalma Listeleri sekmesine tıkladığınızda aşağıdaki ekran görüntülenir.









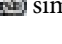
| | | |
|---|--|---|
| 1 | | Ana ekrana geri döner. |
| 2 | Çalma Listeleri, Şekil filtresi ve Zaman tablosu sekmeleri | Proje ekranının farklı sekmelerine geçiş yapın. |
| 3 | Kaydet | Projeyi bilgisayarımıza kaydeder. |
| 4 | Farklı kaydet | Projeyi farklı bir adla çoğaltır ve kaydeder. |
| 5 | Dışa Aktar | Projeyi bir harici depolama aygıtına dışa aktarır. |
| 6 | Çözünürlük | Projenin çözünürlüğünü ayarlar. Çözünürlüğü projektörün çözünürlüğüne göre seçin. |
| 7 | Proje adı | Proje adını görüntüler. Bu adı düzenleyebilirsiniz. |

| | | |
|---|-------------------------|---|
| 1 | Çalma listeleri listesi | Projedeki çalma listelerinin listesini görüntüler. Çalma listesini düzenlemek için çalma listesi adını seçin. Projeye en fazla 50 çalma listesi ekleyebilirsiniz. Uzak, çalma listesine atanan uzaktan kumanda kısayol tuşudur. |
|---|-------------------------|---|

► İlgili Bağlantılar

- "Proje Ekranı - Çalma Listeleri Sekmesi" s.32

| | | |
|----|---|--|
| 2 | Yeni | Yeni bir çalma listesi oluşturur. |
| 3 | Kopyala | Seçilen çalma listesini kopyalar. |
| 4 | Sil | Seçilen çalma listesini siler. |
| 5 | Çalma listesi adı | Çalma listesi adını düzenlemenizi sağlar. |
| 6 | Zaman çizelgesi alanı | Çalma listesine eklenen görüntüleri veya filmleri kayıttan yürütme sırasıyla görüntüler. Çalma listesine kaydedilen dosyanın toplam çalma süresi de görüntülenir. Çalma listesine en fazla 100 dosya ekleyebilirsiniz. |
| 7 | Önizleme | Önizleme ekranını açar ve çalma listelerinin önizlemesini başlatır. Düzenlediğiniz içerik, önizlemeden önce otomatik olarak oynatma listesine kaydedilir. |
| 8 | Tamam | Değişiklikleri çalma listesine kaydeder. |
| 9 | İptal | Çalma listesinde yaptığınız kaydedilmemiş değişiklikleri yok sayar. |
| 10 |  | Efekt ayarları ekranını açar. Çalma listesine efekt ayarları ekleyebilirsiniz. |
| 11 | Ekle | Veri listesi 'nde seçilen görüntüleri veya filmleri çalma listesine ekler. |
| 12 | Uzak kısıyol | Çalma listesine bir uzaktan kumanda kısıyol tuşu atar. Çalma listesini kısıyol tuşunu kullanarak kayıttan yürütmek için projektörünüzün <i>Kullanım Kılavuzu</i> 'na bakın. |
| 13 |  | Klasör yolunda görüntülenen yoldan bir seviye yukarıdaki klasörleri veya dosyaları görüntüler. |
| 14 | Kullanılabilir biçimler | Bu metin üzerinde tıkladığınızda desteklenen dosya türlerini görüntüler. |

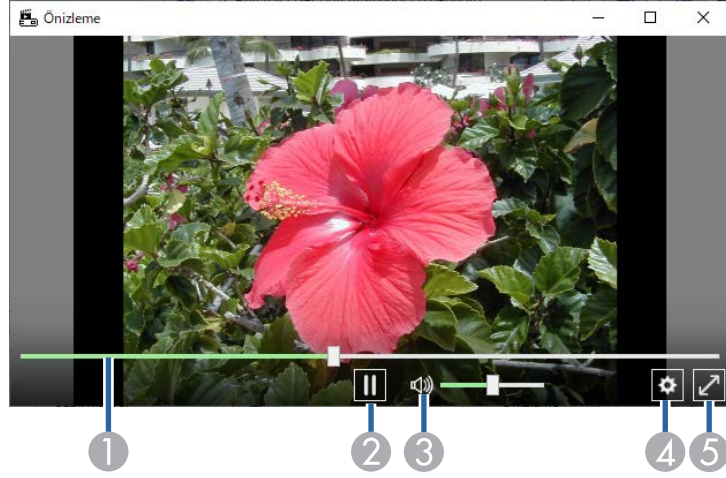
| | | |
|----|--|---|
| 15 |  (Yalnızca Videolar sekmesi) | Video dönüşümleri için görüntü kalitesini ayarlar. |
| 16 |  | Veri listesi 'ndeki dosyaların sırasını güncelleme tarihlerine veya adlarına göre sıralar. |
| 17 |  | Klasörlere göz atar. |
| 18 |  | Görüntülenen dosyaları seçilen klasördeki geçerli durumlarını yansıtmak için günceller. |
| 19 | Klasör yolu | Seçilen klasör yolunu görüntüler. |
| 20 | Veri listesi | Seçilen klasördeki görüntüleri veya filmleri görüntüler. Dosyalar bu alanda 1000 adede kadar listelenebilir. <ul style="list-style-type: none"> Resimler sekmesi: Görüntü dosyalarını görüntüleyebilirsiniz. Videolar sekmesi: Film dosyalarını görüntüleyebilirsiniz. İçe aktarıldı sekmesi: Daha önce çalma listelerine içe aktardığınız dosyaları görüntüleyebilirsiniz. Çalma listesinde kullanılan dosyalar  simgesiyle işaretlenir. |

► İlgili Bağlantılar

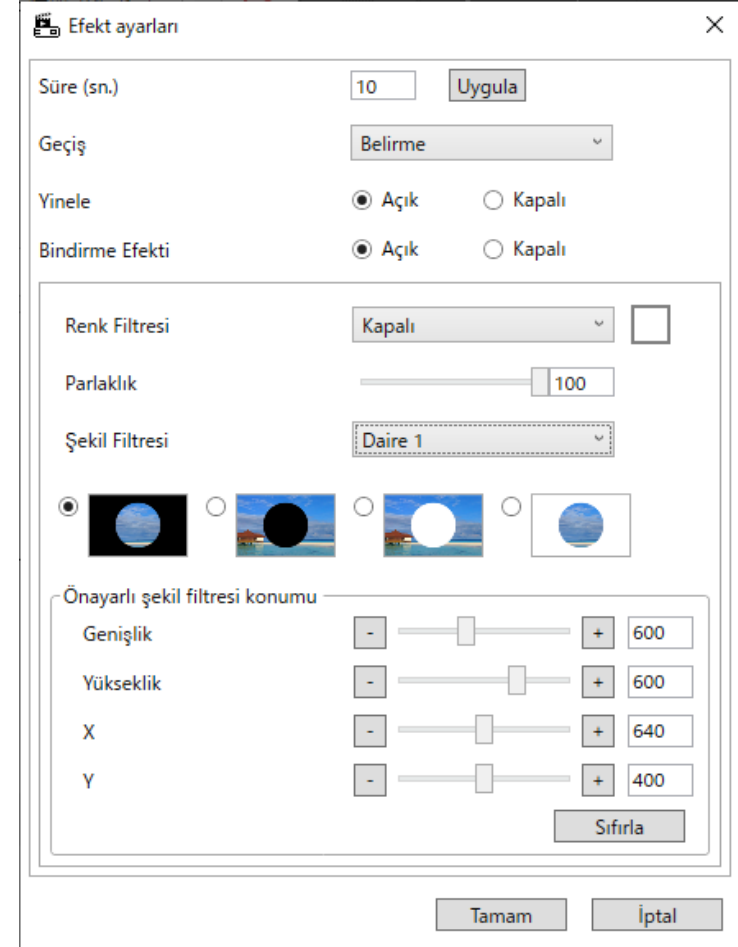
- "Önizleme Ekranı" [s.33](#)
- "Efekt Ayarları Ekranı" [s.34](#)

Önizleme Ekranı

Çalma Listeleri sekmesindeki **Detay** alanında **Önizleme** düğmesine tıkladığınızda, **Önizleme** ekranı görüntülenir.



| | | |
|---|---|--|
| 1 | Arama çubuğu | Önizleme ekranının ilerlemesini gösterir. |
| 2 | Oynat/Durdur | Önizlemeyi oynatır veya durdurur. |
| 3 | Hacim ölçer | Çalma listesinin ses seviyesini ayarlar. |
| 4 | | Efekt ayarları ekranını görüntüler. |
| 5 | Tam ekran/Tam ekrandan çık (Sadece Windows) | Önizlemeyi tam ekranda görüntüler veya tam ekrandan çıkar. |





Efekt Ayarları Ekranı

Önizleme ekranında düğmesine tıkladığınızda Efekt ayarları ekranı görüntülenir.



Efekt ayarları ekranını proje ekranının Detay alanındaki kısmından da açabilirsiniz.

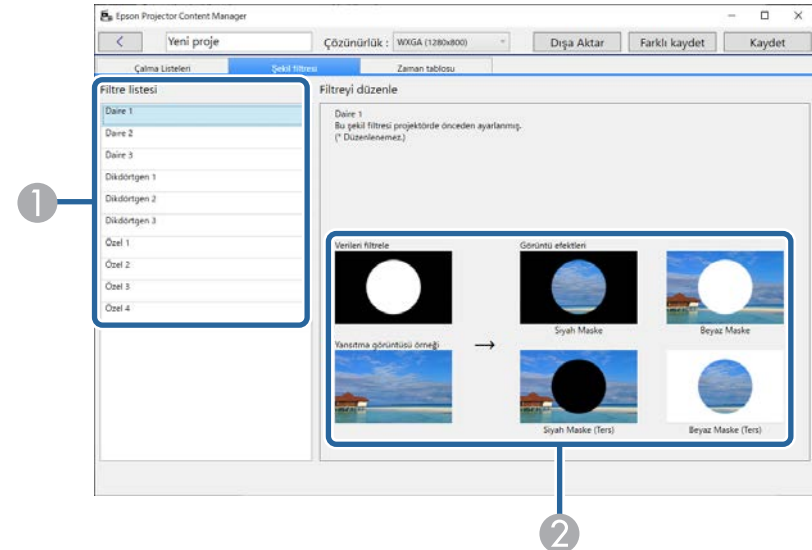
| | |
|------------|---|
| Süre (sn.) | Sonraki dosyaya otomatik olarak geçmeden önce her bir dosyanın görüntüleneceği süreyi seçer. 1 ila 60 arasında bir değer girebilirsiniz. |
| Uygula | (Yalnızca Önizleme ekranında Efekt ayarları ekranı açıldığında görüntülenir) Süre (sn.) olarak ayarlanan değeri Önizleme ekranına uygular. |

| | |
|-----------------|---|
| Geçiş | Kullanılabilir geçişler listesinden bir geçiş efekti seçer. |
| Yinele | Döngü kayıttan yürütmenin etkinleştirilip etkinleştirilmeyeceğini seçer. |
| Bindirme Efekti | <p>Bir bindirme efektinin etkinleştirilip etkinleştirilmeyeceğini seçer. Renk Filtresi, Parlaklık ve Şekil Filtresi ayarlarını uygulamak isterseniz Açık ayarını seçin.</p> <div style="border: 1px solid black; padding: 5px; margin-top: 10px;">  <p>Görüntüleri projektör menüsünden yansıtırken ayarları yapabilmemiz için projektörünüzün menüsünde Bindirme Efekti ayarını da seçebilirsiniz. Ayrıntı için projektörünüzün <i>Kullanım Kılavuzu</i> belgesine bakın.</p> </div> |
| Renk Filtresi | Çalma listesine, kullanılabilir efektler listesinden bir renk efekti uygular. Bir Özel renk filtresi de seçebilirsiniz. |
| Parlaklık | Filtre efektini aydınlatır veya karartır. |
| Şekil Filtresi | <p>Bir standart veya özelleştirilmiş şekil efekti filtresi ve bir siyah ya da beyaz maske veya ters çevrilmiş maske ayarı seçer. (Standart şekil efekti filtreleri Daire 1 ila Daire 3 ve Dikdörtgen 1 ila Dikdörtgen 3 şeklindedir.)</p> <div style="border: 1px solid black; padding: 5px; margin-top: 10px;">  <p>Şekil efekti filtrelerini Şekil Filtresi sekmesinde özelleştirebilirsiniz.</p> </div> |

| | |
|--------------------------------|---|
| Önayarlı şekil filtresi konumu | <p>(Yalnızca Önizleme ekranında Efekt ayarları ekranı açıldığında kullanılabilir)</p> <p>Bu öğeyi Bindirme Efekti Açık ve Şekil filtresi Daire veya Dikdörtgen olarak ayarlandığında ayarlayabilirsiniz.</p> <p>Şekil efekti filtresinin boyutunu ayarlamak için Genişlik ve Yükseklik değerini değiştirir.</p> <p>Şekil efekti filtresinin yatay konumunu ayarlamak için X değerini, dikey konumu ayarlamak için Y değerini değiştirir.</p> <p>Değeri Önizleme ekranında kontrol ederken ayarlayabilirsiniz.</p> <p>Varsayılana sıfırlamak için Sıfırla düğmesine tıklayın.</p> |
|--------------------------------|---|

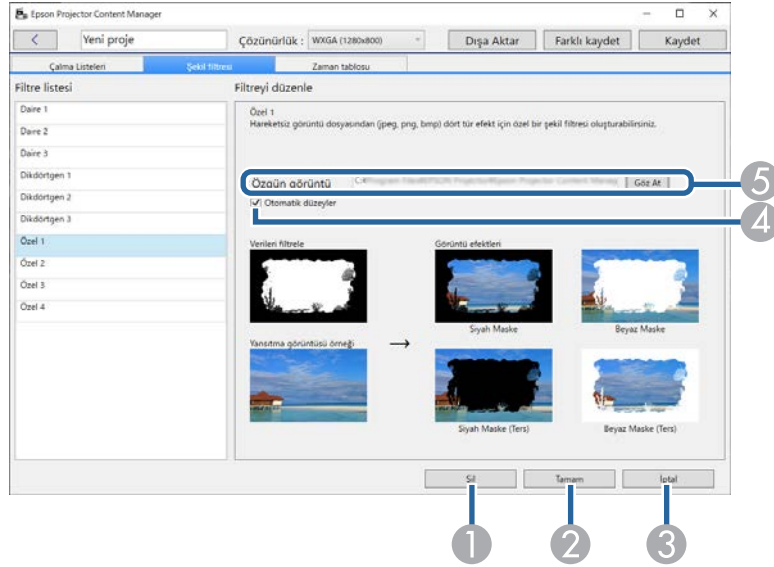
Proje Ekranı - Şekil Filtresi Sekmesi

Proje ekranında **Şekil filtresi** sekmesine tıkladığınızda aşağıdaki ekran görüntülenir.



| | | |
|---|------------------|--|
| 1 | Filtre listesi | Şekil efekti filtrelerinin listesini görüntüler. Bir filtre adına tıkladığınızda, o şekil efekti filtresini kullanan görüntüler Filtreyi düzenle alanında görüntülenir. Yalnızca Özel 1 ile Özel 4 şekil efekti filtrelerini düzenleyebilirsiniz. |
| 2 | Filtreyi düzenle | Bir örnek görüntüde seçilen şekil efekti filtresinin dört türünü görüntüler. |

Filtre listesi kısmında **Özel 1** ile **Özel 4** arasından bir şekil efekti filtresi seçtiğinizde aşağıdaki işlevler kullanılabilir.



| | | |
|---|-------------------|---|
| 1 | Sil | Seçilen şekil efekti filtresine yönelik ayarları siler. |
| 2 | Tamam | Seçilen şekil efekti filtresine yönelik ayarları projeye kaydeder. |
| 3 | İptal | Seçilen şekil efekti filtresine yönelik değişiklikleri yok sayar. |
| 4 | Otomatik düzeyler | Siyahı ve beyazı vurgulamak için görüntü tonlarının yoğunluk düzeylerini otomatik olarak ayarlar. |

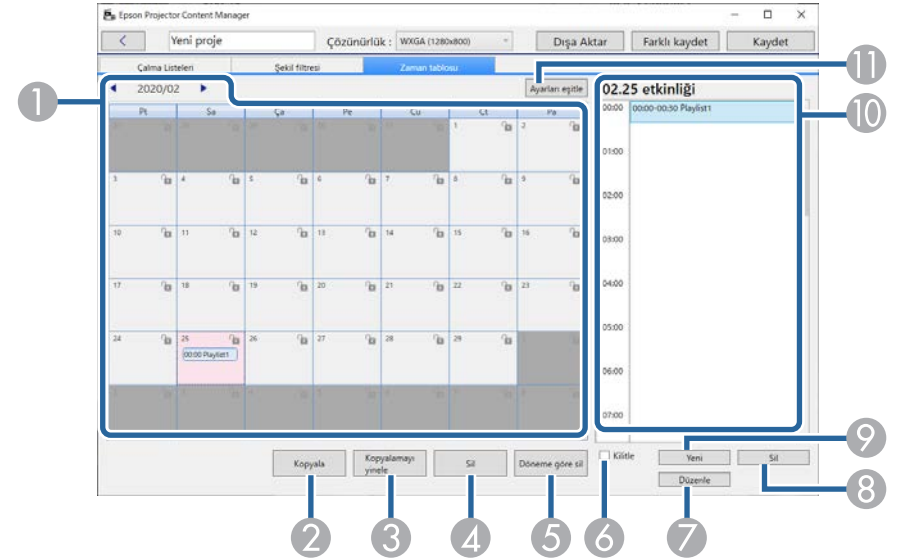
| | | |
|---|---------------|--|
| 5 | Özgün görüntü | Şekil efekti olarak kullandığınız görüntünün dosya yolunu görüntüler. Dosyayı seçmek için Göz At düğmesine tıklayın. Hazırlanan örnek filtreleri hızlı bir şekilde görüntülemek istiyorsanız, dosya seçimi ekranındaki Numune filtreleri düğmesini kullanabilirsiniz. Mac bilgisayarda, Numune filtreleri düğmesi Göz At düğmesinin altında görüntülenir. |
|---|---------------|--|

İlgili Bağlantılar

- "Bir Çalma Listesi İçin Şekil Efekti Filtrelerini Özelleştirme" s.21

Proje Ekranı - Zaman Tablosu Sekmesi

Proje ekranında **Zaman tablosu** sekmesine tıkladığınızda aşağıdaki ekran görüntülenir.

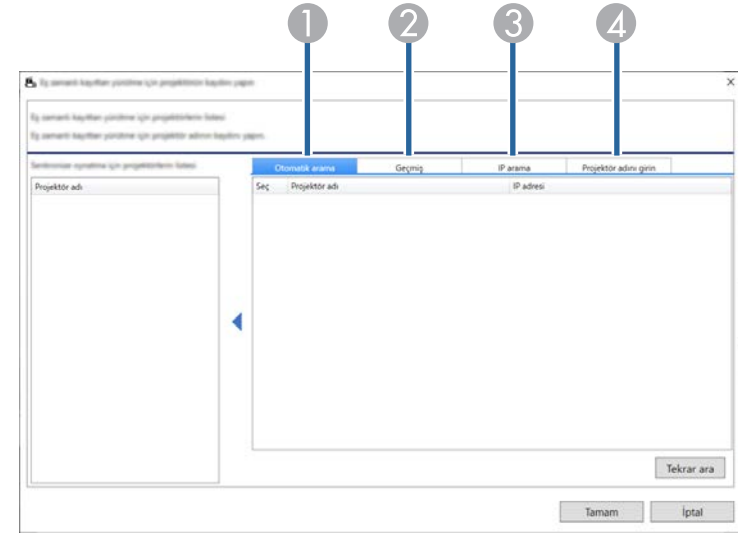








| | | |
|---|-------------------|---|
| 1 | Sil | Seçilen şekil efekti filtresine yönelik ayarları siler. |
| 2 | Tamam | Seçilen şekil efekti filtresine yönelik ayarları projeye kaydeder. |
| 3 | İptal | Seçilen şekil efekti filtresine yönelik değişiklikleri yok sayar. |
| 4 | Otomatik düzeyler | Siyahı ve beyazı vurgulamak için görüntü tonlarının yoğunluk düzeylerini otomatik olarak ayarlar. |

| | | |
|----|--|---|
| 1 | Takvim | Önceki aya gitmek için ◀ simgesini, sonraki aya gitmek için ▶ simgesini seçin. Yeni bir etkinlik eklemek için güne çift tıklayın. Güne yönelik tüm etkinlikleri kilitlemek veya etkinliklerin kilidini açmak için kilit simgesine tıklayın. |
| 2 | Kopyala | Seçilen gündeki tüm etkinlikleri başka bir güne kopyalar. |
| 3 | Kopyalamayı yinele | Seçilen tarihteki veya seçilen tarihten başlayarak belirli bir güne ve saate kadar olan tüm olayları yineler. |
| 4 | Sil | Seçilen gündeki tüm etkinlikleri siler. |
| 5 | Döneme göre sil | Seçilen dönemdeki tüm etkinlikleri siler. |
| 6 | Kilitle | Seçilen günde etkinlikler eklemeyi veya düzenlemeyi engeller. Sorulduğunda işlemi onayladıktan sonra takvimdeki kilitli bir günde bulunan etkinlikleri silmeyi sürdürebilirsiniz. Kilitli bir güne bir etkinlik kopyalayamazsınız. |
| 7 | Düzenle | Seçilen etkinlik için çalma listesini veya zamanlamayı değiştirir. |
| 8 | Sil | Seçilen etkinliği siler. |
| 9 | Yeni | Seçilen güne yeni bir etkinlik ekler. |
| 10 | Etkinlik zamanlama | Seçilen güne yönelik etkinlik zamanlamayı görüntüler. |
| 11 | Ayarları eşitle (yalnızca desteklenen modeller) | Zamanlanan etkinlikleri seçilen diğer projektörlerle paylaşmak amacıyla Eş zamanlı kayıttan yürütme için projektörün kaydını yapın ekranını açmak için bu düğmeye tıklayın. |

Eş zamanlı kayıttan yürütme için projektörün kaydını yapma/Ağdaki Projektör Ekranını Dışa Aktarma

Senkronize oynatma için projektörler seçilirken veya çalma listelerini dışa aktarmak için ağ projektörleri seçilirken aşağıdaki ekran görüntülenir (yalnızca desteklenen modeller).



| | | |
|---|----------------|---|
| 1 | Otomatik arama | <p>Arama kaynağı aygıtıyla aynı ağdaki kullanılabilir projektörlerin bir listesini görüntüler. Projektörü seçmek için hedef projektörün <input type="checkbox"/> seçimini yapın. Onay kutusunu temizleyerek projektör adını listeden kaldırabilirsiniz.</p> <p>Listeyi güncellemek istiyorsanız, Tekrar ara düğmesine tıklayın.</p> <p>Ağdaki dışa aktarma projektörü ekranında, projektör adının yanında projektörün durumunu gösteren bir simge görüntülenir.</p> <p>: Projeyi projektöre yükleyebilirsiniz.</p> <p>: Projektörü projektöre yükleyemezsiniz.</p> |
| 2 | Geçmiş | <p>Bağlantı geçmişinin bir listesini görüntüler. Projektörü seçmek için hedef projektörün <input type="checkbox"/> seçimini yapın. Onay kutusunu temizleyerek projektör adını listeden kaldırabilirsiniz.</p> <p>Ağdaki dışa aktarma projektörü ekranında, projektör adının yanında projektörün durumunu gösteren bir simge görüntülenir.</p> <p>: Projektör durumu kontrol edilmemiştir.</p> <p>: Projektör algılanmadı.</p> <p>: Projeyi projektöre yükleyebilirsiniz.</p> <p>: Projektörü projektöre yükleyemezsiniz.</p> |
| 3 | IP arama | <p>Hedef projektör için bir IP adresi girmenizi sağlar. Ara düğmesine tıklandığında projektörlerin aranması başlar. Arama sonucu görüntülendiğinde, projektörü seçmek için Ekle düğmesini kullanabilirsiniz.</p> |

| | | |
|---|-----------------------|---|
| 4 | Projektör adını girin | <p>(Yalnızca planlanan olayları paylaşmak için projektörler seçildiğinde görüntülenir.)</p> <p>Hedef projektör için bir projektör adı girmenizi sağlar. Projektörü seçmek için Ekle düğmesini kullanabilirsiniz.</p> |
|---|-----------------------|---|

Ek

Epson Projector Content Manager yazılımı hakkında daha fazla bilgi almak için bu kısımlara bakın.

► İlgili Bağlantılar

- "Yazılımı Kaldırma" [s.40](#)
- "Bildirimler" [s.41](#)

Epson Projector Content Manager yazılımını kaldırmak için bu talimatları izleyin.

► İlgili Bağlantılar


- "Epson Projector Content Manager Yazılımını kaldırma (Windows)" [s.40](#)
- "Epson Projector Content Manager Yazılımının Kaldırılması (Mac)" [s.40](#)

Epson Projector Content Manager Yazılımını kaldırma (Windows)

Epson Projector Content Manager yazılımını kaldırmak için aşağıdaki talimatları izleyin.



Yazılımı kaldırmak için yönetici yetkisine sahip olmanız gerekir.

- 1** Bilgisayarınızı açın.
- 2** Tüm çalışan uygulamaların kapatıldığından emin olun.
- 3** Tüm uygulamaları görüntülemek için klavyede  tuşuna basın.
- 4** Epson Projector Content Manager Ver.X.XX ögesine sağ tıklayıp (basılı tutun), ardından **Kaldır** ögesini seçin.
- 5** Ekrandaki talimatları izleyin.

Epson Projector Content Manager Yazılımının Kaldırılması (Mac)

Mac sisteminde Epson Projector Content Manager yazılımını kaldırmak için aşağıdaki talimatları izleyin.

- 1** Bilgisayarınızı açın.
- 2** Tüm çalışan uygulamaların kapatıldığından emin olun.
- 3** Uygulamaları görüntülemek için **Launchpad**'i açın veya Epson Projector Content Manager yazılımını görüntülemek için ekranın üst kısmındaki arama alanına aranacak yazılım adını yazın.
- 4** Simge sallanana dek Epson Projector Content Manager yazılım simgesine basılı tutun.
- 5** Yazılımı kaldırmak için simge üzerinde görüntülenen **X** düğmesine tıklayın.



X düğmesi görüntülenmezse, yazılımı kaldırmak için Finder'ı kullanın.

Yazılımınızla ilgili önemli bildirimler için bu kısımları kontrol edin.

► İlgili Bağlantılar

- "Telif Hakkı Bildirimi" s.41
- "Gösterimler Hakkında" s.41
- "Genel Bildirim" s.41
- "Telif Hakkı Bildirimleri" s.42

Telif Hakkı Bildirimi

Tüm hakları saklıdır. Seiko Epson Corporation'ın önceden yazılı izni olmadan bu yayının hiçbir bölümü elektronik, mekanik, fotokopi, kaydetme veya diğer yöntemlerle herhangi bir biçimde veya herhangi bir yolla çoğaltılamaz, bir bilgi erişim sisteminde saklanamaz veya aktarılamaz. Bu belgede bulunan bilgilerin kullanımına ilişkin olarak patent hakkı sorumluluğu üstlenilmemektedir. Yine bu belgedeki bilgilerin kullanımından doğan zararlar için de sorumluluk kabul edilmemektedir.

Seiko Epson Corporation ve bağlı kuruluşları, ürünü satın alanın veya üçüncü kişilerin aşağıdaki nedenlerden ötürü uğradıkları zarar, kayıp, maliyet veya gider konusunda ürünü satın alana veya üçüncü kişilere karşı kesinlikle yükümlü olmayacaktır: kaza, ürünün yanlış veya uygun olmayan amaçlarla kullanılması, ürün üzerinde yetkisiz kişilerce yapılan düzenlemeler, onarımlar veya değişiklikler veya (ABD hariç olmak üzere) Seiko Epson Corporation şirketinin çalıştırma ve bakım talimatlarına aykırı hareketler.

Seiko Epson Corporation, Seiko Epson Corporation tarafından Orijinal Epson Ürünleri veya Epson Onaylı Ürünler olarak tanımlanmış ürünler dışındaki herhangi bir isteğe bağlı aygıtın veya sarf malzemesinin kullanılmasından doğacak zararlardan ve sorunlardan sorumlu olmayacaktır.

Ek bir bildirim olmaksızın bu kılavuzun içeriği değiştirilebilir veya güncellenebilir.

Bu kılavuzdaki çizimler ile gerçek projektör arasında farklılıklar olabilir.

Gösterimler Hakkında

- Microsoft® Windows® 10 işletim sistemi
- Microsoft® Windows® 11 işletim sistemi

Bu kılavuzda yukarıdaki işletim sistemleri "Windows 10" ve "Windows 11" olarak anılmaktadır. Ayrıca bu işletim sistemlerinin tümünü ifade etmek üzere "Windows" kullanılmıştır.

- macOS 11 (BigSur)
- macOS 12 (Monterey)
- macOS 13 (Ventura)
- macOS 14 (Sonoma)
- macOS 15 (Sequoia)
- macOS 26 (Tahoe)

Bu kılavuzda yukarıdaki tüm işletim sistemleri için ortak terim olarak "Mac" kullanılmıştır.

Genel Bildirim

Mac, macOS ve QuickTime, Apple Inc. şirketinin ticari markaları veya tescilli ticari markalarıdır.

Microsoft, Windows ve Windows logosu, Microsoft Corporation şirketinin Amerika Birleşik Devletleri ve/veya diğer ülkelerdeki ticari markaları veya kayıtlı ticari markalarıdır.

Intel®, Intel Corporation şirketinin ABD ve/veya diğer ülkelerdeki kayıtlı ticari markasıdır.

Ayrıca bu belgede kullanılan diğer ürün adları yalnızca ürünü belirtmek için kullanılmıştır ve ilgili sahiplerinin ticari markaları olabilir. Epson bu markalardaki her türlü haktan feragat eder.

Yazılım Telif Hakkı: Bu ürün ücretsiz yazılımın yanı sıra hakları bu şirketin elinde bulunan yazılımı da kullanır.

Telif Hakkı Bildirimleri

Bu bilgiler önceden haber verilmeksizin deęiřtirilebilir.

© 2024 Seiko Epson Corporation

2026.3 Ver.1.31 TR