

EPSON

**Посібник з експлуатації Epson Projector Content
Manager**

Знайомство з програмою Epson Projector Content Manager	3
Функції програми Epson Projector Content Manager	4
Перше налаштування програмного забезпечення	5
Інсталяція програмного забезпечення	6
Вимоги до системи	6
Встановлення програм Epson Projector Content Manager (Windows/Mac)	6
Проектори, що підтримуються	7
Редагування та експортування списків відтворення	8
Редагування списку відтворення	9
Підтримувані типи файлів для списків відтворення	9
Створення нового проекту	11
Відкриття наявного проекту	11
Створення списків відтворення	12
Додавання ефектів до списку відтворення	17
Налаштування фільтрів форми для списку відтворення	21
Планування списків відтворення	23
Експортування проекту на зовнішній накопичувач	27
Експортування проекту на зовнішній накопичувач на комп'ютер	27
Експортування проекту на зовнішній накопичувач на мережевому проекторі	27
Усунення проблем	29
Усунення проблем із програмним забезпеченням Epson Projector Content Manager	30

Огляд екранів	31
Головне вікно	32
Вікно проекту	33
Екран проекту — вкладка «Списки відтворення»	33
Екран попереднього перегляду	35
Вікно «Налаштування ефекту»	35
Екран проекту — вкладка «Фільтр форми»	37
Екран проекту — вкладка «Розклад»	38
Зареєструвати проектор для синхронного відтворення/Проектор мережі експортування	39
Додаток	41
Видалення програмного забезпечення	42
Видалення програми Epson Projector Content Manager (Windows)	42
Видалення програм Epson Projector Content Manager Software (Mac)	42
Повідомлення	43
Сповіднення про авторські права	43
Позначення	43
Загальне попередження	43
Авторське право	44

Знайомство з програмою Epson Projector Content Manager

Ознайомтеся з інформацією в цьому розділі, щоб дізнатися більше про програмне забезпечення Epson Projector Content Manager.

► Пов'язані посилання

- "Функції програми Epson Projector Content Manager" [стор.4](#)

Програмне забезпечення Epson Projector Content Manager дозволяє поєднувати зображення та фільми у список відтворення на комп'ютері та відтворювати їх на проекторах.

Для відтворення списку відтворення з проектора можна скористатися одним із наведених нижче способів.

- Збережіть список відтворення на зовнішньому пристрої зберігання даних і вставте його у проектор
- Збережіть список відтворення у проекторі через мережу (до проектора має бути вставлено зовнішній запам'ятовуючий пристрій для збереження списку відтворення)



Різні проектори підтримують різні типи накопичувачів. Докладніше див. у *Посібнику користувача проектора*.

За потреби можна скористатися різноманітними функціями керування списком відтворення.

- Додавання ефектів до списку відтворення
До списку відтворення можна додавати різні ефекти, як-от інтервали, переходи, відтворення по колу, змінення яскравості, а також фільтри кольорів і форм. Фільтри форм також можна налаштовувати.
- Планування списків відтворення
Можна вказати, коли починати та завершувати кожен список відтворення. Заплановані списки відтворення запускаються

автоматично. Ця функція може стати в пригоді, якщо потрібно періодично повторювати той самий список відтворення.

- Попередній перегляд списку відтворення
Ви можете переглянути список відтворення на екрані комп'ютера.
- Одночасне відтворення
Один список відтворення можна одночасно відтворювати на кількох проекторах.



Функція доступна лише в підтримуваних моделях. Докладніше див. у *Посібнику користувача проектора*.

► Пов'язані посилання

- "Створення списків відтворення" [стор.12](#)
- "Екран попереднього перегляду" [стор.35](#)
- "Додавання ефектів до списку відтворення" [стор.17](#)
- "Планування списків відтворення" [стор.23](#)

Перше налаштування програмного забезпечення

Дотримуйтеся наведених нижче вказівок, щоб інсталювати програму Epson Projector Content Manager.

► Пов'язані посилання

- "Інсталяція програмного забезпечення" [стор.6](#)

Переконайтеся, що вимоги до системи, потрібні для належної роботи програмного забезпечення, виконуються, та встановіть програмне забезпечення.



Якщо під час встановлення програм вибрано мову, яка відрізняється від мови операційної системи, текст на екрані може відображатися неправильно.

► Пов'язані посилання

- "Вимоги до системи" [стор.6](#)
- "Встановлення програм Epson Projector Content Manager (Windows/ Mac)" [стор.6](#)
- "Проектори, що підтримуються" [стор.7](#)

Вимоги до системи

Щоб забезпечити роботу програми Epson Projector Content Manager, комп'ютер має відповідати наведеним нижче вимогам.

Вимога	ОС Windows	ОС Mac
Операційна система	Windows 10 <ul style="list-style-type: none"> • Windows 10 Home (32- і 64-бітна версія) • Windows 10 Pro (32- і 64-бітна версія) • Windows 10 Enterprise (32- і 64-бітна версія) 	macOS <ul style="list-style-type: none"> • macOS 11 (BigSur) • macOS 12 (Monterey) • macOS 13 (Ventura) • macOS 14 (Sonoma) • macOS 15 (Sequoia) • macOS 26 (Tahoe)

Вимога	ОС Windows	ОС Mac
	Windows 11 <ul style="list-style-type: none"> • Windows 11 Home (64-бітна версія) • Windows 11 Pro (64-бітна версія) • Windows 11 Enterprise (64-бітна версія) 	
ЦП	Intel Core i5 або вищої швидкодії (рекомендовано: Intel Core i7 або вищої швидкодії)	<ul style="list-style-type: none"> • Intel Core i5 або вищої швидкодії (рекомендовано: Intel Core i7 або вищої швидкодії) • Apple M1 або новіший (Apple Silicon)
Пам'ять	2 Гб або більше (рекомендовано 16 Гб або більше)	8 Гб або більше (рекомендовано 16 Гб або більше)
Місце на жорсткому диску	2 Гб або більше	
Дисплей	Роздільна здатність від 1280 × 800 або 1366 × 768 (WXGA) до 1920 × 1200 (WUXGA) принаймні 32-бітні кольори	

Встановлення програм Epson Projector Content Manager (Windows/Mac)

Завантажте й встановіть на комп'ютері програми Epson Projector Content Manager.

Відвідайте epson.sn, щоб завантажити останню версію програмного забезпечення Epson Projector Content Manager для Windows.

Ви можете безкоштовно завантажити найновішу версію програмного забезпечення Epson Projector Content Manager для Mac з App Store.



- Щоб установити програмне забезпечення Epson Projector Content Manager, потрібні права адміністратора.
- Перш ніж установити програму Epson Projector Content Manager (Windows), потрібно встановити Microsoft .NET Framework 4.8.

1 Завантажте найновішу версію програми Epson Projector Content Manager.

2 Дотримуйтеся вказівок на екрані.

Проектори, що підтримуються

Щоб використовувати програмне забезпечення Epson Projector Content Manager, ваш проектор повинен підтримувати функцію відтворення вмісту.



Тип файлу відео, який підтримує проектор, залежить від вашого проектора.

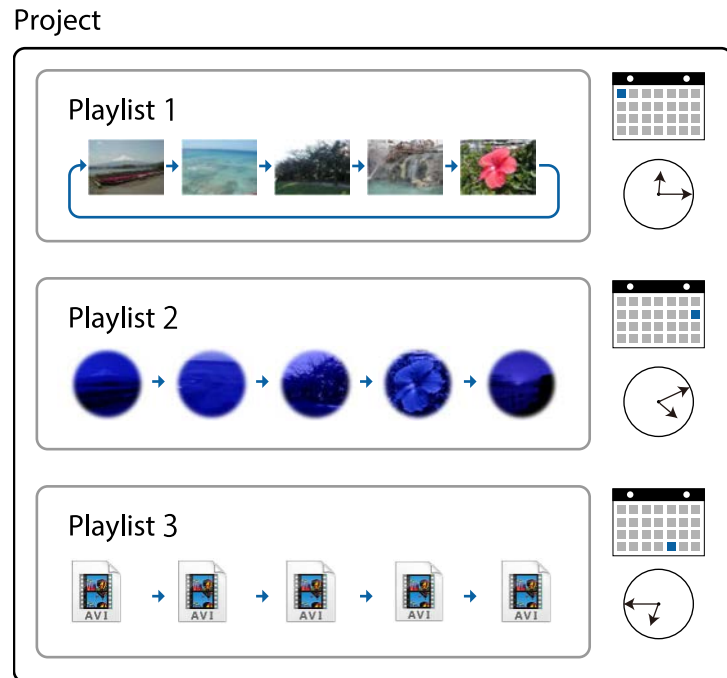
Редагування та експортування списків відтворення

Дотримуйтеся наведених нижче вказівок, щоб редагувати списки відтворення та експортувати їх на зовнішній накопичувач.

► Пов'язані посилання

- "Редагування списку відтворення" [стор.9](#)
- "Експортування проекту на зовнішній накопичувач" [стор.27](#)

Ви можете створювати списки відтворення, які містять зображення, фільми чи обидва види файлів. Також до списків відтворення можна додавати ефекти та вказувати, коли їх застосовувати. Декілька запланованих списків відтворення можна зберегти в одному проекті.



Підтримувані типи файлів для списків відтворення

У списках відтворення можна використовувати наведені нижче типи файлів.

Тип файлу зображення (розширення)	Подробиці
.jpg	Переконайтеся, що файл: <ul style="list-style-type: none"> не занадто стиснуто роздільна здатність, що перевищує 8192 × 8192
.bmp	Переконайтеся, що файл: <ul style="list-style-type: none"> роздільна здатність, що перевищує 8192 × 8192
.gif	Переконайтеся, що файл: <ul style="list-style-type: none"> роздільна здатність, що перевищує 8192 × 8192 не є анімованим
.png	Переконайтеся, що файл: <ul style="list-style-type: none"> роздільна здатність, що перевищує 8192 × 8192

► Пов'язані посилання

- "Підтримувані типи файлів для списків відтворення" [стор.9](#)
- "Створення нового проекту" [стор.11](#)
- "Відкриття наявного проекту" [стор.11](#)
- "Створення списків відтворення" [стор.12](#)
- "Додавання ефектів до списку відтворення" [стор.17](#)
- "Планування списків відтворення" [стор.23](#)

Тип файлу відео (розширення)	Подробиці
.avi (відео JPEG)	<p>Підтримка лише AVI 1.0.</p> <ul style="list-style-type: none"> • Роздільна здатність: 1280 × 800 або менша • Роздільна здатність: 320 × 240 або більше • Розмір: 2 Гб або менший • Частота кадрів: до 30 кадрів в секунду • Аудиокодек: LPCM • Аудіоканал: до 2-х каналів (канал 2) • Аудіобіт: 8 або 16 біт • Частота дискретизації звуку: 11,025, 16, 22,05, 24, 32, 44,1, 48 кГц
.mp4 (MPEG-4 ASP, H.264/MPEG-4 AVC *)	<p>Перетворюється у формат файлів AVI або MP4 після додавання до списку відтворення, залежно від налаштування формату файлу фільму проекту. Перевірити налаштування формату файлу фільму можна на вкладці Параметри на головному екрані.</p> <ul style="list-style-type: none"> • Відеокодек: MPEG-4 ASP, H.264/MPEG-4 AVC • Роздільна здатність: 4096 × 2160 або менша • Роздільна здатність: 320 × 240 або більше • Частота кадрів: до 30 кадрів в секунду • Аудиокодек: MPEG-4 AAC-LC, LPCM • Аудіоканал: до 2-х каналів (канал 2) • Аудіобіт: 8 біт, 16 біт або 24 біт • Частота дискретизації звуку: 11,025, 16, 22,05, 24, 32, 44,1, 48 кГц

Тип файлу відео (розширення)	Подробиці
.wmv (WMV9) (Тільки для ОС Windows)	<p>Перетворюється на формат файлу AVI після додавання до списку відтворення.</p> <ul style="list-style-type: none"> • Відеокодек: WMV9 • Роздільна здатність: 4096 × 2160 або менша • Роздільна здатність: 320 × 240 або більше • Частота кадрів: до 30 кадрів в секунду • Аудиокодек: WMA9 • Аудіоканал: до 2-х каналів (канал 2) • Аудіобіт: 8 біт, 16 біт або 24 біт • Частота дискретизації звуку: 11,025, 16, 22,05, 24, 32, 44,1, 48 кГц

* підтримуються версії High Profile і раніші.



- Не підтримуються файли, які не вдається відтворити в програмі Windows Media Player або QuickTime.
- Якщо роздільна здатність файлу перевищує 1280 × 800, роздільну здатність файлу буде змінено відповідним чином під час перетворення.
- Після перетворення, якщо обсяг файлу перевищує 2 Гб, файл буде розділено на кілька менших файлів.

►► **Пов'язані посилання**

- "Створення списків відтворення" [стор.12](#)

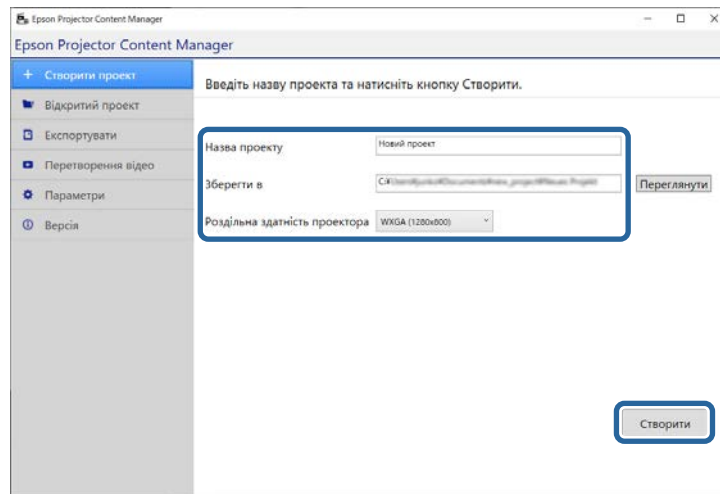
Створення нового проекту

Потрібно створити проект для поєднання та збереження списків відтворення, перш ніж створювати списки відтворення.

- 1 Запустіть програму Epson Projector Content Manager.
 - Windows: виберіть Пуск, EPSON Projector, а потім — Epson Projector Content Manager Ver.X.XX.
 - Mac: двічі натисніть Epson Projector Content Manager у папці Програми.Відкриється головне вікно.

- 2 Виберіть вкладку Створити проект.

- 3 Введіть назву проекту та вкажіть дозвіл і місце, в якому його зберегти, та натисніть кнопку Створити.



Відобразиться екран проекту, і тепер ви можете створювати списки відтворення.

► Пов'язані посилання

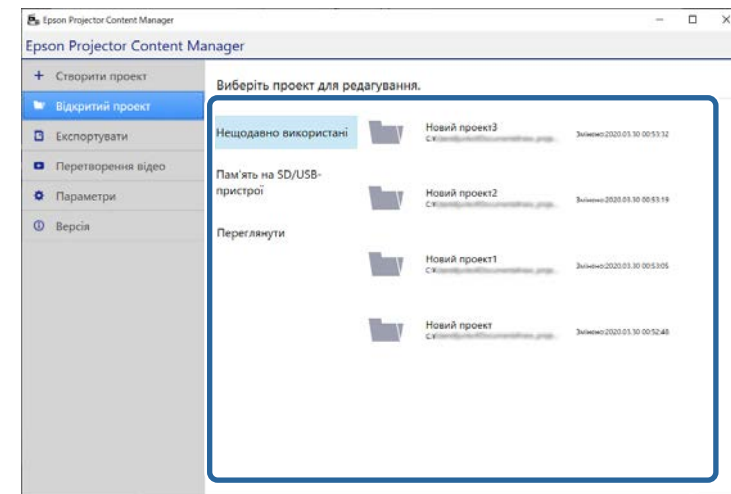
- "Створення списків відтворення" [стор.12](#)

Відкриття наявного проекту

Ви можете відкрити створений раніше проект, щоб додавати чи редагувати списки відтворення.

- 1 Запустіть програму Epson Projector Content Manager.
 - Windows: виберіть Пуск, EPSON Projector, а потім — Epson Projector Content Manager Ver.X.XX.
 - Mac: двічі натисніть Epson Projector Content Manager у папці Програми.Відкриється головне вікно.

- 2 Виберіть вкладку Відкритий проект і виберіть проект, переглянувши папки або зовнішній пристрій зберігання даних (пам'ять SD/USB) або використовуючи нещодавно використаний список проектів.





Якщо ви вибрали проект, створений у Epson Projector Content Manager вер.1.10 або новішої версії, відобразиться вікно перетворення, і формат проекту буде перетворено на формат Вер.1.20 або пізнішу версію після відкриття проекту.

Відобразиться екран проекту, і тепер ви можете створювати списки відтворення.

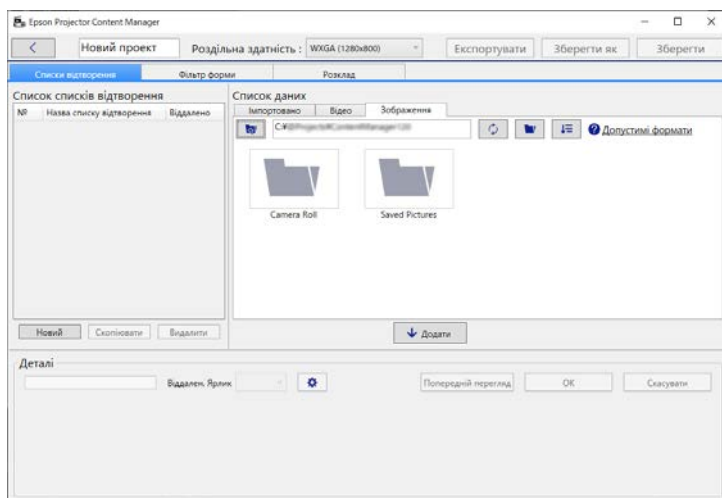
► Пов'язані посилання

- "Створення списків відтворення" [стор.12](#)

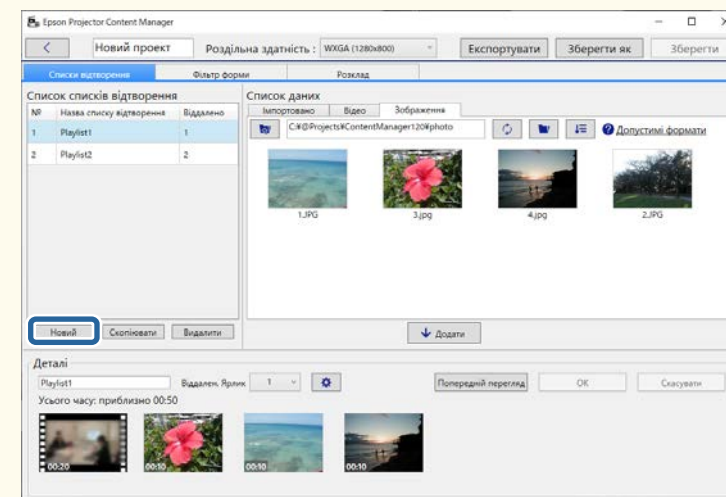
Створення списків відтворення

Можна створювати списки відтворення й зберігати їх у проекті, а також експортувати проект на зовнішній накопичувач.



- 1** Відкрийте проєційований екран.

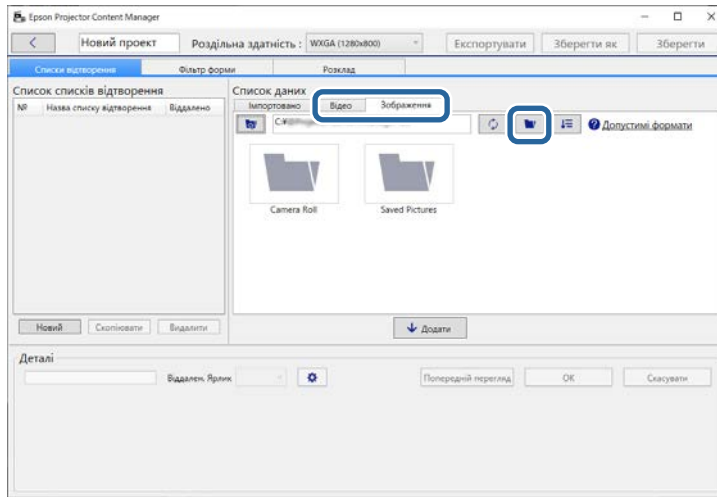



Якщо ви відкриєте існуючий проект і захочете додати новий список відтворення, натисніть кнопку **Новий**.



- 2** Виберіть папку, що містить файли зображень або відео, які потрібно додати до списку відтворення.

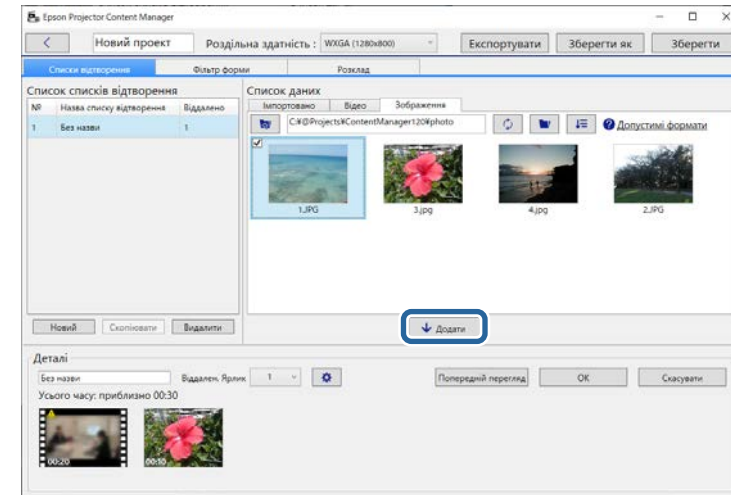
- Щоб додати зображення, натисніть кнопку  на вкладці **Зображення** в області **Список даних** і виберіть потрібну папку.
- Щоб додати відео, відкрийте вкладку **Відео**, натисніть кнопку  і виберіть потрібну папку.



- На екрані вибору папок, що відображається після натискання , ви можете бачити будь-які файли у папках. Зауважте, що ви можете лише вибирати папки.
- Щоб переглянути інформацію про підтримуваний тип файлу, натисніть **Допустимі формати**.


Усі зображення чи відео, збережені в папці, відображаються в області **Список даних**.


- 3 Виберіть зображення на вкладці **Зображення** або відео на вкладці **Відео** в області **Список даних** і натисніть кнопку **Додати**, щоб додати їх до списку відтворення.



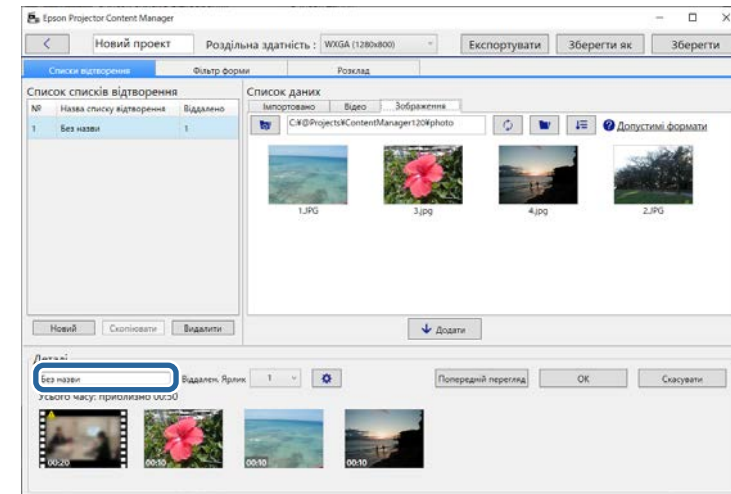
Файли додаються до області **Деталі**.



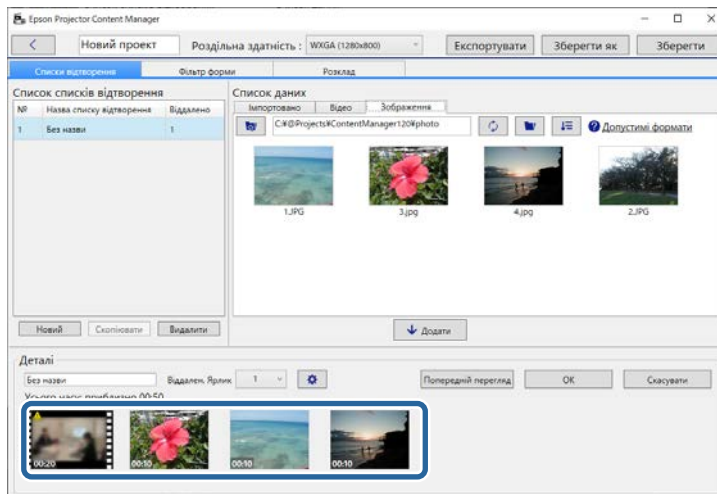
- Кожен обраний файл позначено в області Список даних.
- Будь-який файл  в області Деталі буде перетворено у формат файлу, який підтримує проектор, додавши його до списку відтворення.
- Якщо файл, вибраний на вкладці Відео, неможливо перетворити, він не додається до області Деталі.
- Ви не можете додати файли до області Деталі, якщо є більше 20 файлів фільмів, які потрібно перетворити.
- Вибрані файли відобразяться на вкладці Імпортовано в області Список даних після натискання кнопки ОК.
- Ви також можете додати файли до списку відтворення, перетягнувши їх із області Список даних або безпосередньо з папки.

5 Щоб видалити файл зі списку відтворення, наведіть курсор миші на файл і натисніть значок , що відображається для файлу.

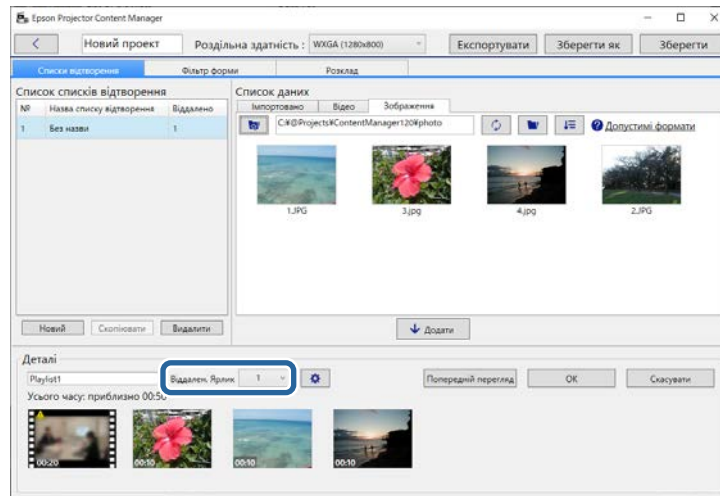
6 Якщо потрібно, відредагуйте назву списку відтворення в області Деталі.



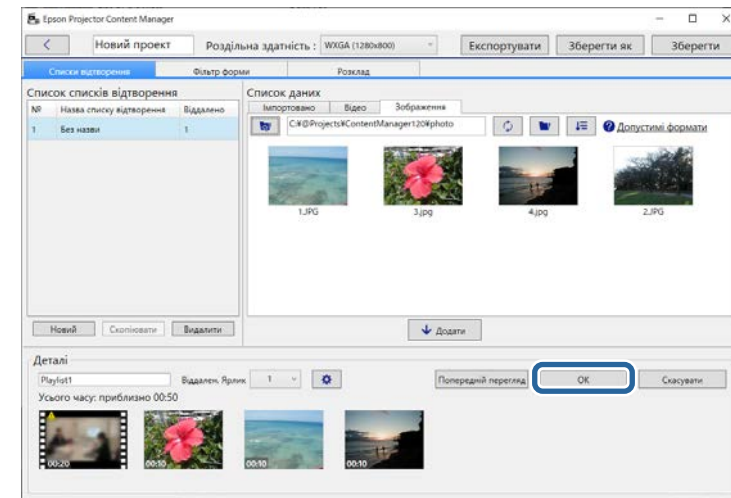
4 Щоб змінити порядок відображення файлів у списку відтворення, перетягуйте їх у бажаному порядку в області Деталі.



7 Щоб призначити списку відтворення певну цифру, її можна вказати в полі **Віддален. Ярлик**. Завдяки цій функції список відтворення можна запустити відразу, натиснувши кнопку з відповідною цифрою на пульті дистанційного керування проектора.

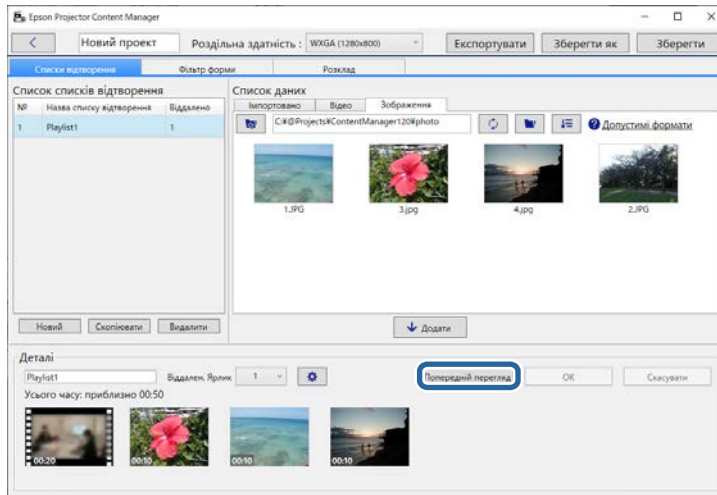


8 Натисніть кнопку **ОК**, щоб зберегти список відтворення.



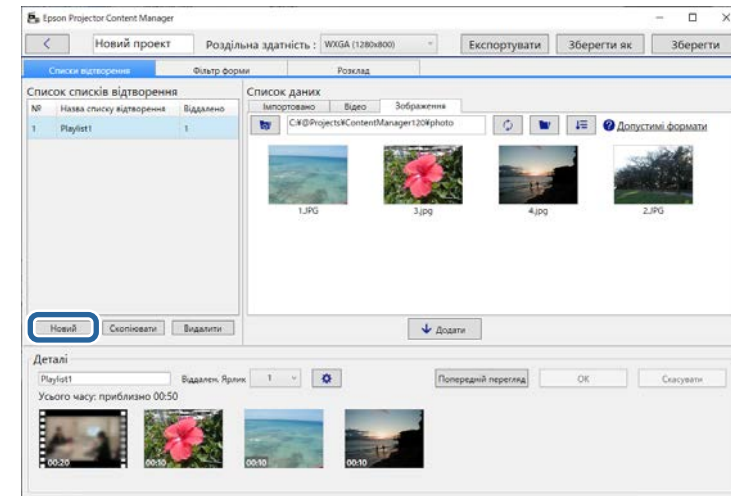
Якщо в області **Деталі** є деякі файли фільмів, які потрібно перетворити, почнеться перетворення. Ви можете підтвердити статус **Триває перетворення** на відображеному екрані ходу перетворення.

- 9** Натисніть кнопку **Попередній перегляд**, щоб переглянути список відтворення.



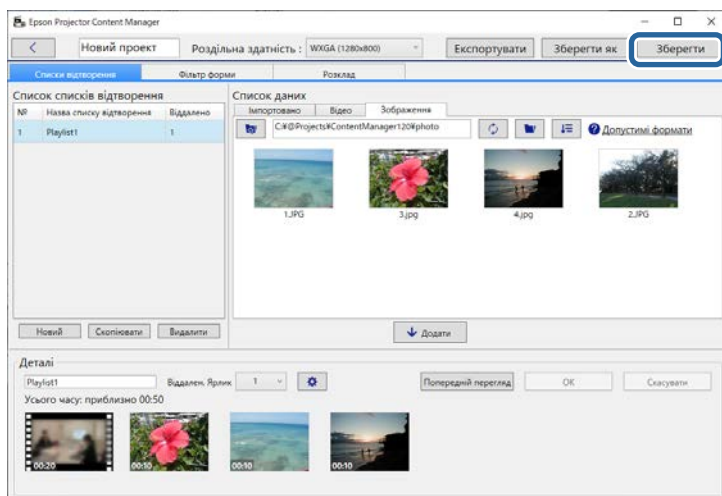
Ефекти для списку відтворення можна додати у вікні **Налаштування ефекту**. Перегляньте розділ у цьому посібнику, який стосується додавання ефектів у список відтворення.

- 10** Якщо потрібно створити кілька списків відтворення й додати їх до одного проекту, натисніть кнопку **Новий**, щоб додати новий список відтворення. Для кожного створюваного списку повторіть кроки від 2 до 10.



Списки відтворення в проекті можна перевпорядкувати в області **Список списків відтворення**.

- 11** Після завершення додавання списків відтворення до проекту та їх редагування натисніть кнопку **Зберегти**, щоб зберегти проект.



Проект зберігається на комп'ютері.



Ви також можете планувати списки відтворення на вкладці **Розклад**. Перегляньте розділ у цьому посібнику, який стосується планування списків відтворення.

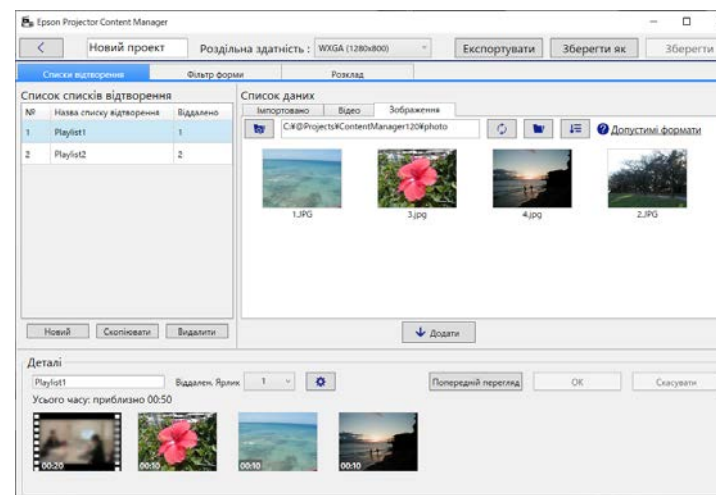
► Пов'язані посилання

- "Підтримувані типи файлів для списків відтворення" [стор.9](#)
- "Додавання ефектів до списку відтворення" [стор.17](#)
- "Планування списків відтворення" [стор.23](#)
- "Вікно проекту" [стор.33](#)
- "Вікно «Налаштування ефекту»" [стор.35](#)
- "Експортування проекту на зовнішній накопичувач" [стор.27](#)

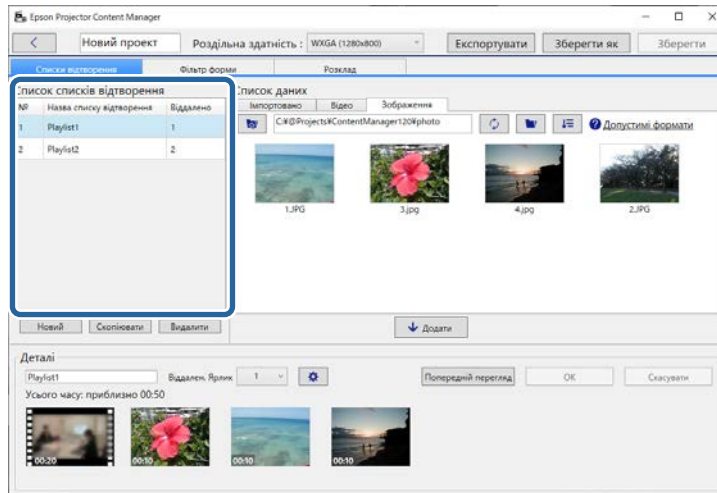
Додавання ефектів до списку відтворення

Ви можете вибрати ефекти для списку відтворення.

- 1** Відкрийте проєційований екран.

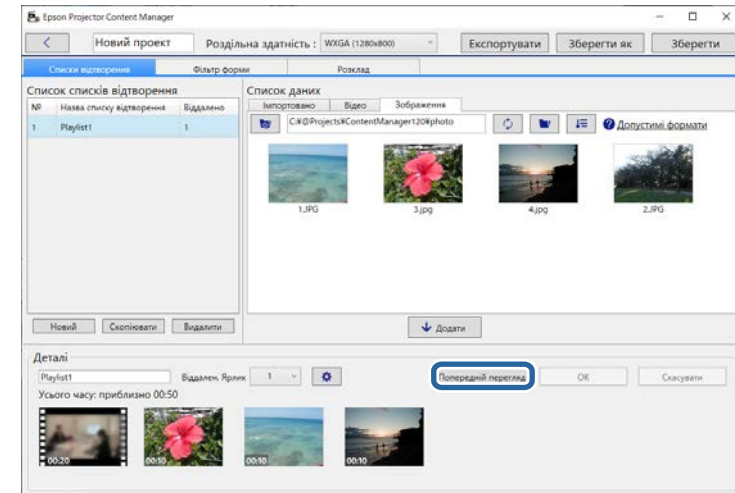



- 2** Виберіть назву списку відтворення, до якого потрібно додати ефекти **Список списків відтворення**.

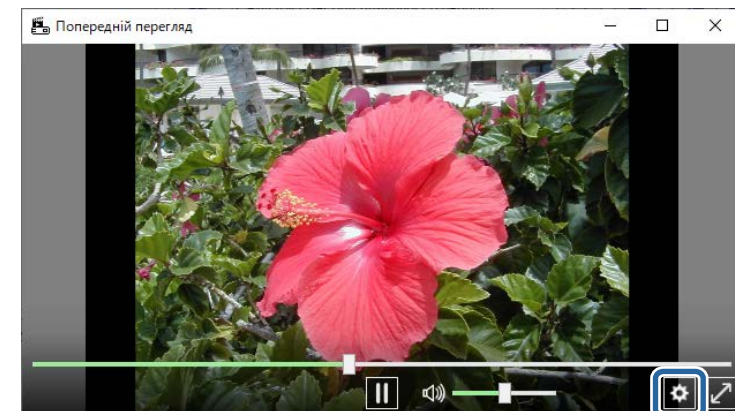


Якщо у проекті немає списків відтворення, створіть список відтворення перед встановленням ефекту.

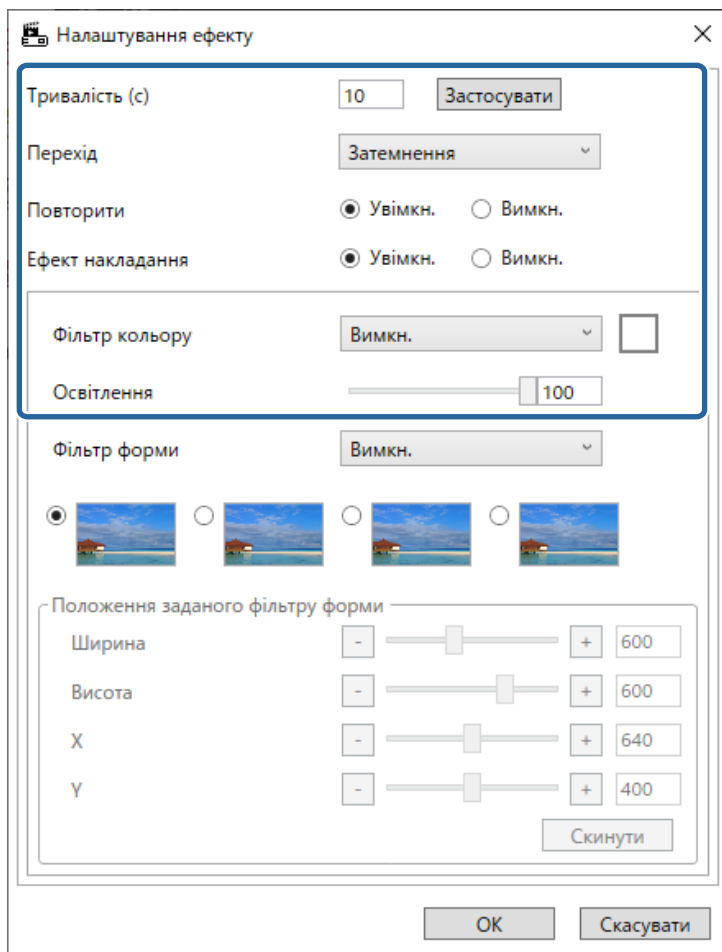
- 3** Натисніть кнопку **Попередній перегляд**, щоб відкрити екран **Попередній перегляд**.



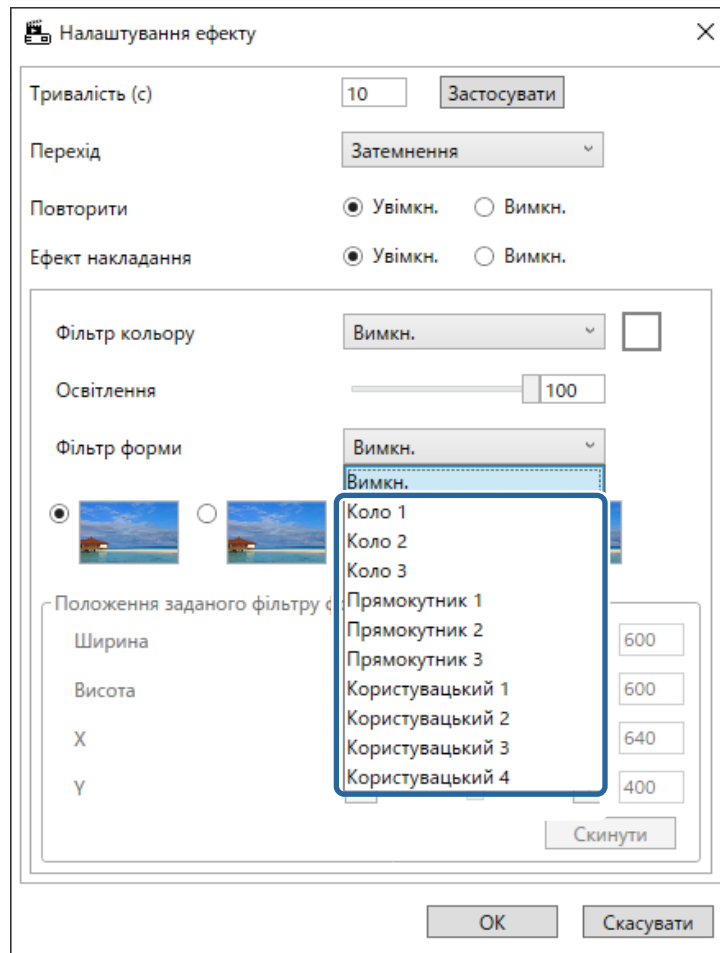
- 4** Натисніть , щоб відкрити екран **Налаштування ефекту**.



- 5** Виберіть **Тривалість (с)**, **Перехід**, **Повторити**, та **Параметри ефекту накладання** під час перевірки попереднього перегляду на екрані **Попередній перегляд**.

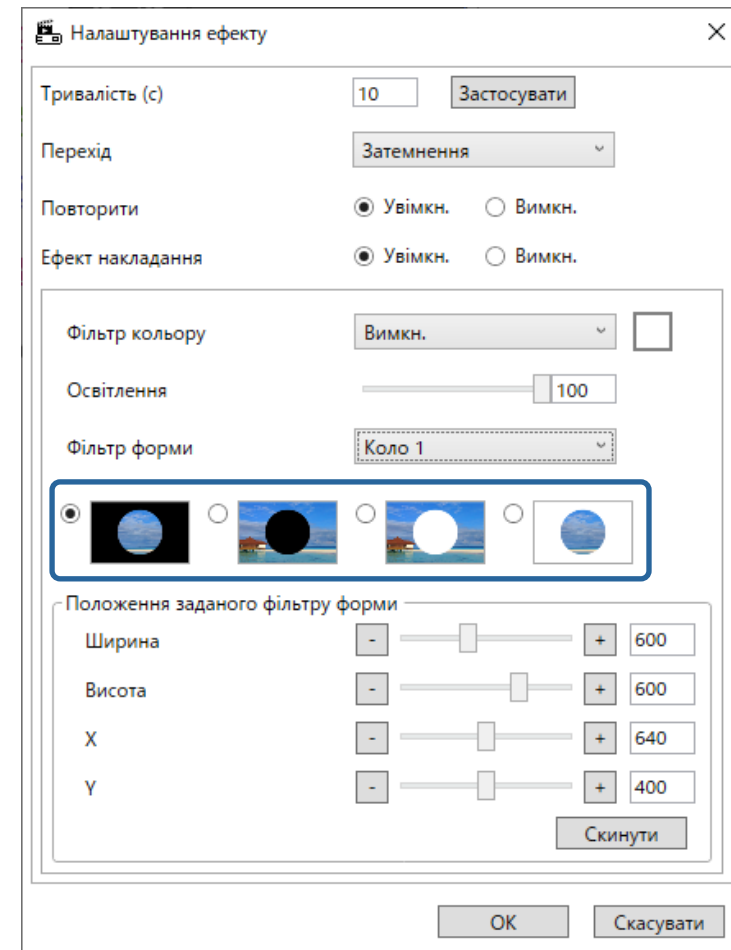


- 6** Щоб використовувати фільтр ефекту форми, виберіть назву цільового фільтра як параметр **Фільтр форми**.
- **Коло 1** у **Коло 3** або **Прямокутник 1** у **Прямокутник 3**: Це стандартні фільтри. Ви можете змінити розмір і положення фільтру ефекту форми, відрегулювавши значення **Положення заданого фільтра форми**.
 - **Користувацький 1** у **Користувацький 4**: Ви можете налаштувати ці фільтри на вкладці **Фільтр форми** з екрана проекту.



Якщо ви вибрали назву фільтра, крім **Вимкн.**, з'явиться чотири типи ефектів зображення.

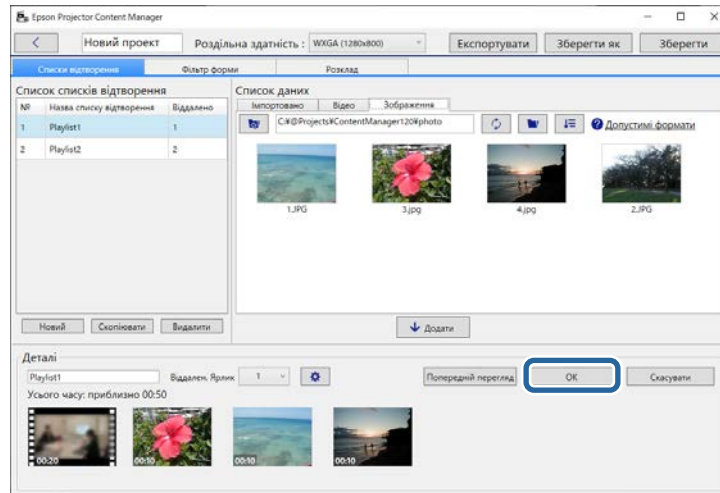
7 Виберіть потрібний ефект зображення.



8 Натисніть кнопку ОК, щоб закрити екран Налаштування ефекту.

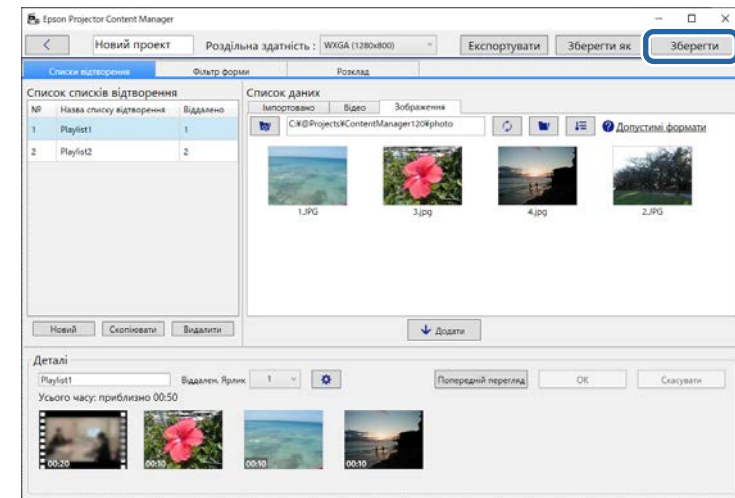
9 Закрийте екран Попередній перегляд.

- 10** Натисніть кнопку ОК, щоб застосувати налаштування для списку відтворення.



- 11** Щоб налаштувати ефекти до інших списків відтворення, повторіть кроки від 2 до 10.

- 12** Натисніть кнопку Зберегти, щоб зберегти проект.



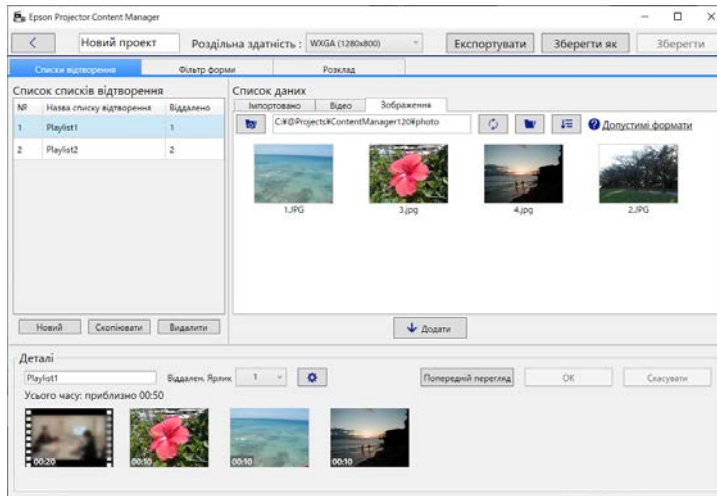
► Пов'язані посилання

- "Налаштування фільтрів форми для списку відтворення" [стор.21](#)
- "Вікно «Налаштування ефекту»" [стор.35](#)

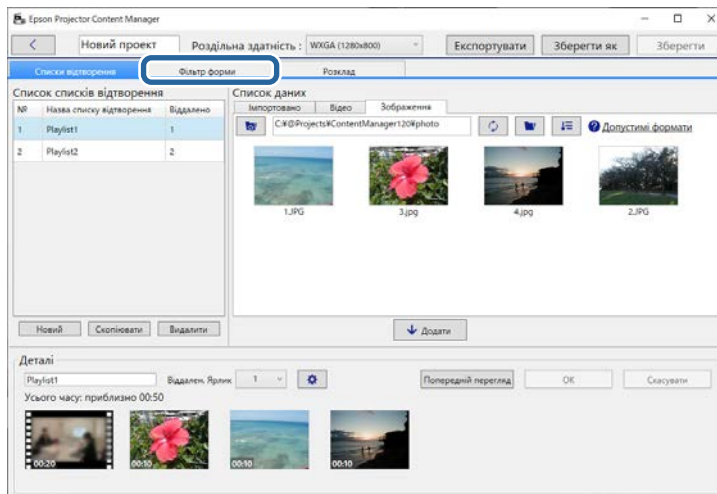
Налаштування фільтрів форми для списку відтворення

Зображення можна використовувати як фільтри форми з назвою Користувацький 1 у Користувацький 4 й додавати до списку відтворення.

1 Відкрийте проєційований екран.



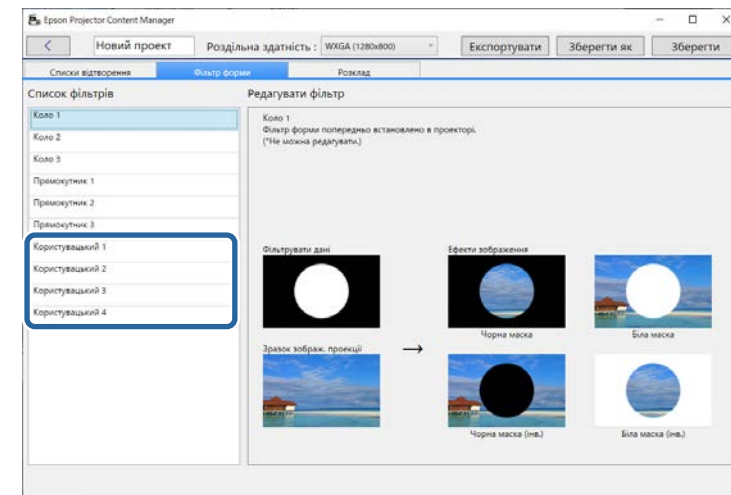
2 Перейдіть на вкладку **Фільтр форми**.



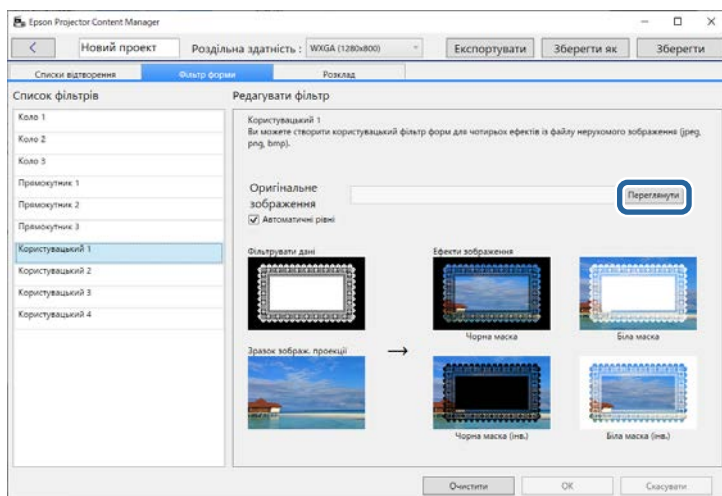
3 Виберіть один із фільтрів під назвою від **Користувацький 1** до **Користувацький 4** в області **Список фільтрів**.



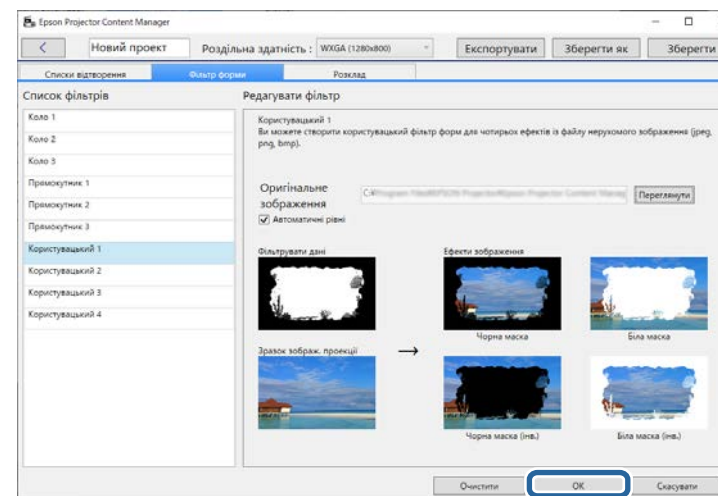
Редагувати стандартні фільтри, як-от фільтри від **Коло 1** до **Коло 3** та від **Прямокутник 1** до **Прямокутник 3** неможливо.



- 4** Натисніть кнопку **Переглянути** та виберіть файл із зображенням, яке потрібно використовувати як фільтр форми.



- 5** Натисніть кнопку **ОК**, щоб зберегти налаштування фільтра форми як фільтр Користувацький у Списку фільтрів.



Відобразяться приклади зображень із застосуванням ефекту.



- Можна використовувати формат файлу jpeg, png або bmp.
- Не можна використовувати зображення, що перевищують 8192 × 8192 пікселів. Якщо ширина зображення більше 1280 пікселів або висота більше 800 пікселів, вона буде змінена до розміру 1280 × 800 пікселів, зберігаючи співвідношення сторін.
- Ви можете скористатися кнопкою **Зразки фільтрів** на екрані вибору файлів, щоб швидко отримати доступ до підготовлених фільтрів зразків.
На Мас кнопка **Зразки фільтрів** відображається під кнопкою **Переглянути**.

Тепер ви можете використовувати спеціальні фільтри ефектів форми на екрані **Налаштування ефекту**.

► **Пов'язані посилання**

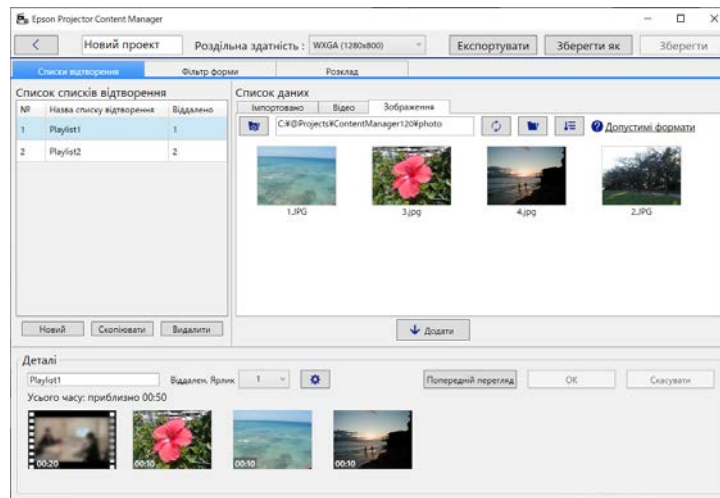
- "Вікно «Налаштування ефекту»" [стор.35](#)
- "Екран проекту — вкладка «Фільтр форми»" [стор.37](#)

Планування списків відтворення

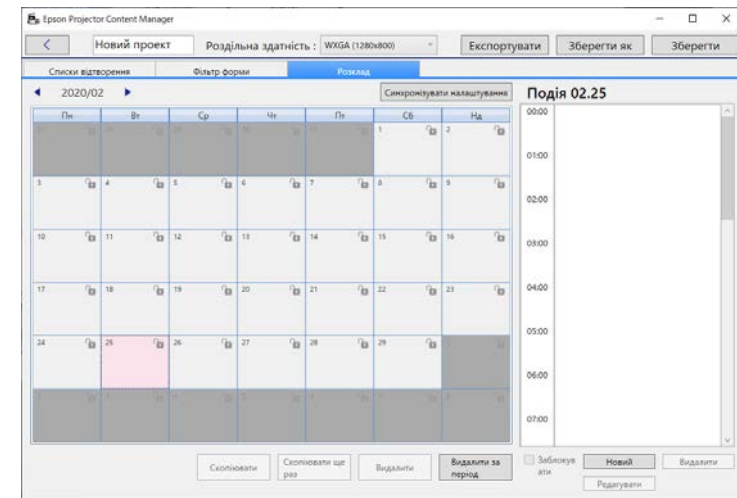
Можна вказати, коли починати та завершувати кожен список відтворення. Функція планування подій дозволяє:

- періодично повторювати той самий список відтворення;
- відтворювати той самий список відтворення одночасно на кількох проекторах (лише підтримуваних моделей).

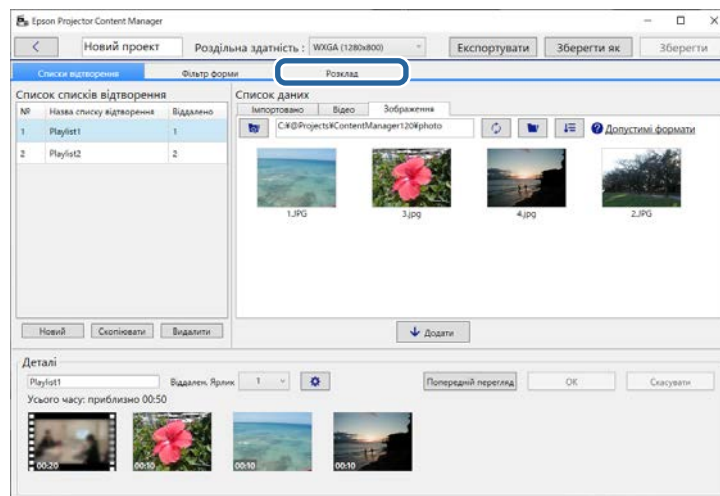
1 Відкрийте проєційований екран.



3 Двічі клацніть дату, для якої потрібно запланувати події в календарі.



2 Відкрийте вкладку **Розклад**.

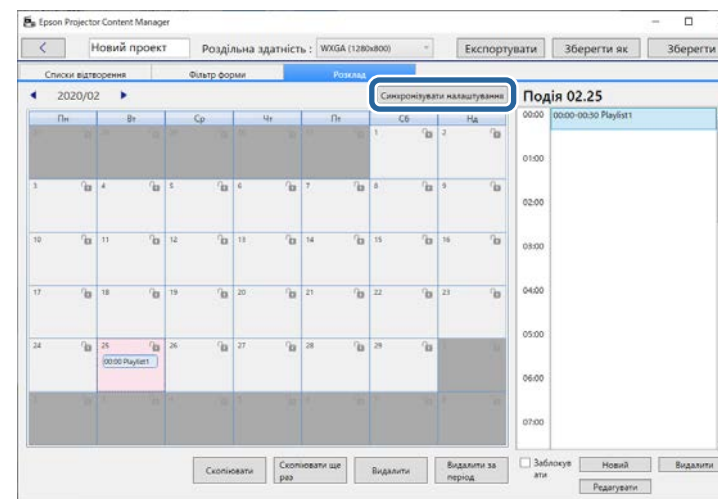


Відкриється вікно **Нова подія**.

4 Вкажіть налаштування **Список відтворення** та **Час** і натисніть кнопку **OK**.



- Щоб скопіювати подію до наступної дати, виберіть початкову дату та натисніть кнопку **Скопіювати**. Відкриється вікно **Скопіювати**, у якому можна зберегти кінцеву дату.
- Щоб повторити ту саму подію через певний час, виберіть початкову дату та натисніть кнопку **Скопіювати ще раз**. Відкриється вікно **Скопіювати ще раз**, у якому можна вказати період, через який потрібно повторити подію, і кількість днів у цьому періоді.
- Щоб повторити всі події через тиждень, виберіть початкову першу дату та натисніть кнопку **Скопіювати ще раз**. Відкриється вікно **Скопіювати ще раз**, у якому можна вказати період, через який потрібно повторити подію, і кількість днів у цьому періоді.



Відкриється вікно **Зареєструвати проектор для синхронного відтворення**.

5 За потреби повторіть кроки 3 та 4, щоб запланувати інші списки відтворення.

6 Якщо використовуються кілька проекторів, натисніть кнопку **Синхронізувати налаштування**, щоб заплановані події відтворювалися на інших проекторах (лише для підтримуваних моделей).



Функція **Синхронізувати налаштування** застосовується до всього проекту, а не окремих списків відтворення.

7 Зі списку проекторів, пошук яких здійснюється автоматично, виберіть ім'я проектора, який слід використовувати, і натисніть кнопку **OK** (лише підтримувані моделі).



- Ви також можете вибрати проектори на вкладці **Історія, Пошук за IP-адресою** або **Ввести назву проектора**.
- Переконайтеся, що проектори підключено до мережі.

8 Натисніть кнопку **Зберегти**, щоб зберегти проект.



Заплановані події почнуть відтворюватися відповідно до заданого розкладу. Докладніше див. у *Посібнику користувача* проектора.

► Пов'язані посилання

- "Зареєструвати проєктор для синхронного відтворення/Проектор мережі експортування" [стор.39](#)

Проект зі списком відтворення можна експортувати на зовнішній накопичувач.



- Різні проектори підтримують різні типи накопичувачів. Докладніше див. у *Посібнику користувача* проектора.
- За раз на один накопичувач можна експортувати лише один проект. Якщо ви екпортуєте на той самий накопичувач додатковий проект, наявний проект буде перезаписано.
- Не виймайте зовнішній накопичувач із комп'ютера чи проектора під час експорту проекту.

► Пов'язані посилання

- "Експортування проекту на зовнішній накопичувач на комп'ютер" [стор.27](#)
- "Експортування проекту на зовнішній накопичувач на мережевому проекторі" [стор.27](#)

Експортування проекту на зовнішній накопичувач на комп'ютер

Ви можете експортувати проект на зовнішній накопичувач, підключений до комп'ютера.

- 1** Переконайтеся, що у ваш комп'ютер вставлено зовнішній запам'ятовуючий пристрій.
- 2** Виконайте одне з наведеного:
 - Виберіть вкладку **Експортувати** на головному екрані, виберіть проект, переглядаючи папки або за допомогою списку нещодавно використаних проектів.



Якщо ви вибрали проект, створений у Epson Projector Content Manager вер.1.10 або новішої версії, відобразиться вікно перетворення, і формат проекту буде перетворено на формат Ver.1.20 або пізнішу версію після відкриття проекту.

- Натисніть кнопку **Експортувати** на екрані проекту. Відкриється вікно **Експортувати**.

3 Виберіть дисковод, у який вставлено зовнішній накопичувач, у полі **Експортувати диск** і натисніть кнопку **Експортувати**. Почнеться експорт.

4 Коли експорт завершиться, натисніть кнопку **Закрити** у вікні **Виконання експорту**.

5 Вийміть зовнішній накопичувач із комп'ютера.

Пристрій, що містить проект, можна вставити в проектор, і проєціювати списки відтворення безпосередньо з пристроєм.

Експортування проекту на зовнішній накопичувач на мережевому проекторі

Ви можете експортувати проект на зовнішній запам'ятовуючий пристрій, вставлений у мережевий проектор.

- 1** Переконайтеся, що до проектора вставлено зовнішній запам'ятовуючий пристрій.

- 2** Переконайтеся, що ваш комп'ютер та проектор підключені до мережі.



Вам потрібно зробити налаштування меню проектора відповідно до того, як ви хочете підключитися. Докладніше див. у *Посібнику користувача* проектора.

- 3** Виконайте одне з наведеного:

- Виберіть вкладку **Експортувати** на головному екрані, виберіть проект, переглядаючи папки або за допомогою списку нещодавно використаних проектів.



Якщо ви вибрали проект, створений у Epson Projector Content Manager вер.1.10 або новішої версії, відобразиться вікно перетворення, і формат проекту буде перетворено на формат Вер.1.20 або пізнішу версію після відкриття проекту.

- Натисніть кнопку **Експортувати** на екрані проекту. Відкриється вікно **Експортувати**.

- 4** Виберіть **Проектор мережі експортування** та натисніть кнопку **Далі**.

- 5** Зі списку проекторів, пошук яких здійснюється автоматично, виберіть назву проектора, до якого потрібно підключитися, і підтвердіть, що вибраний проектор додано до області **Список проекторів мережі експортування**.



Ви також можете вибрати проектори на вкладці **Історія** або **Пошук за IP-адресою**.

- 6** Натисніть кнопку **Експортувати**. Почнеться експорт.

- 7** Якщо відобразиться вікно автентифікації користувача, введіть ім'я користувача та пароль для проектора й натисніть кнопку **Автентифікація**.



Якщо у вас немає імені користувача або пароля для проектора, зверніться до адміністратора проектора.

- 8** Коли експорт завершиться, натисніть кнопку **Закрити** у вікні **Виконання експорту**.

Ви можете проектувати списки відтворення з проектора.

► Пов'язані посилання

- "Зареєструвати проектор для синхронного відтворення/Проектор мережі експортування" [стор.39](#)

Усунення проблем

Варіанти усунення проблем, які можуть виникнути під час використання програми Epson Projector Content Manager, див. у наведених нижче розділах.

► Пов'язані посилання

- "Усунення проблем із програмним забезпеченням Epson Projector Content Manager" [стор.30](#)

Якщо виникнуть перелічені нижче проблеми, спробуйте виконати запропоновані дії.

- Якщо не вдається імпортувати зображення, виконайте такі дії:
 - Перегляньте підтримувані типи файлів.
 - Якщо відкрито вкладку **Відео**, перейдіть на вкладку **Зображення**.
- Якщо не вдається імпортувати відео, виконайте такі дії:
 - Перегляньте підтримувані типи файлів.
 - Якщо відкрито вкладку **Зображення**, перейдіть на вкладку **Відео**.
- Якщо не вдається видалити список відтворення в області **Список списків відтворення** вікна проекту, перевірте, чи список відтворення не заплановано на вкладці **Розклад**.
- Якщо не вдається зареєструвати інший проектор для використання функції **Синхронізувати налаштування**, виконайте такі дії:
 - Переконайтеся, що проектор підтримує цю функцію. Докладніше див. у *Посібнику користувача* проектора.
 - Переконайтеся, що проектор підключено до мережі. Докладніше див. у *Посібнику користувача* проектора.
 - Переконайтеся, що назву проектора вказано правильно. Докладніше див. у *Посібнику користувача* проектора.
- Якщо не вдається експортувати проект на зовнішній накопичувач, виконайте такі дії:
 - Переконайтеся, що зовнішній накопичувач не заблоковано.
 - Переконайтеся, що проектор підтримує функцію відтворення вмісту. Також, залежно від моделі, яку ви використовуєте, можливо, потрібно буде заздалегідь увімкнути режим відтворення вмісту. Докладніше див. у *Посібнику користувача* проектора.
 - Для експорту через мережу переконайтеся, що ви заздалегідь підключили зовнішній запам'ятовуючий пристрій до проектора та увімкнули проектор.

- Для експорту через мережу переконайтеся, що комп'ютер і проектор підключено до мережі.
- Якщо проектори не відображаються на екрані **Зареєструвати проектор для синхронного відтворення** або **Проектор мережі експортування**, переконайтеся, що комп'ютер і проектор підключено до однієї мережі.

► Пов'язані посилання

- "Створення списків відтворення" [стор.12](#)
- "Налаштування фільтрів форми для списку відтворення" [стор.21](#)
- "Планування списків відтворення" [стор.23](#)
- "Підтримувані типи файлів для списків відтворення" [стор.9](#)
- "Проектори, що підтримуються" [стор.7](#)

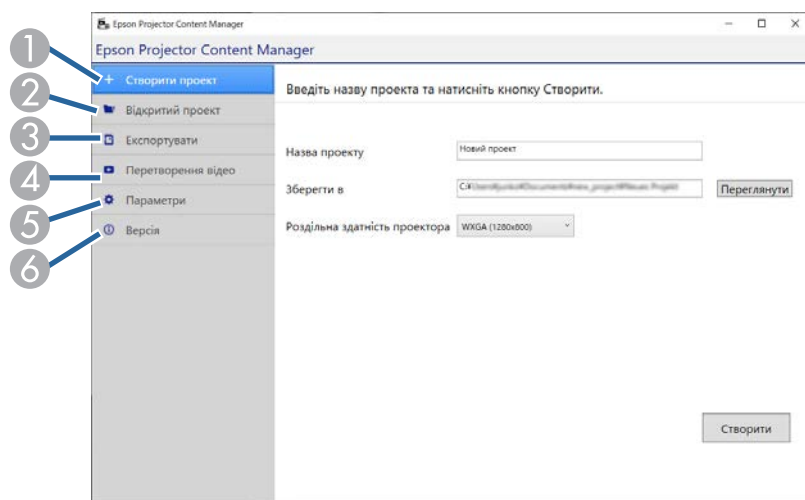
Огляд екранів

Щоб отримати докладні відомості про вікна програми Epson Projector Content Manager, див. наведені нижче розділи.


► Пов'язані посилання

- "Головне вікно" [стор.32](#)
- "Вікно проекту" [стор.33](#)

Після запуску програми Epson Projector Content Manager відображається головне вікно.



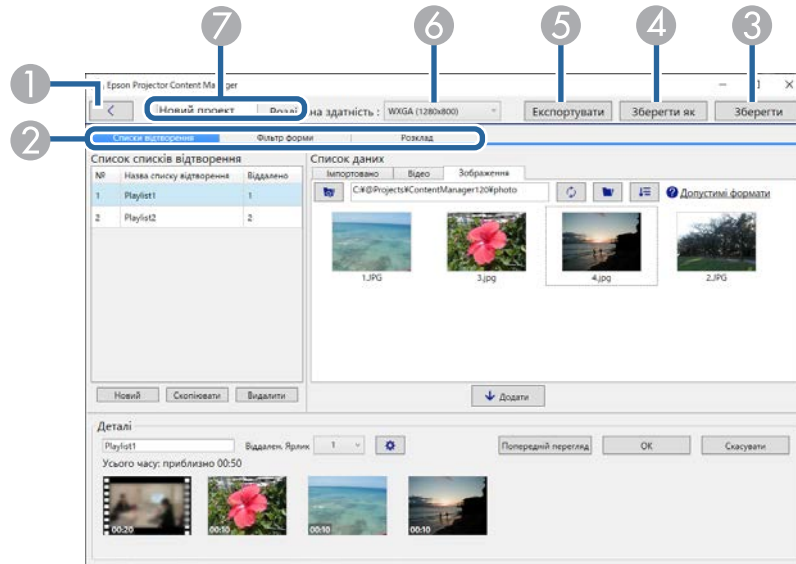
5	Параметри	<p>Налаштовує формат файлу фільму для проекту. Вибірть формат файлу, підтримуваний проектором.</p> <p>Якщо ви не знаєте, який формат файлу відео підтримується проектором, виберіть Автоматичний вибір або Формат AVI. У разі вибору Автоматичний вибір формат, який підходить до проектора, вибирається автоматично. Формат AVI підтримується на будь-якій моделі, яка має функцію відтворення вмісту.</p> <p>У разі вибору Автоматичний вибір і збереження проекту на зовнішньому пристрої зберігання даних, підключеному до комп'ютера, формати MP4 та AVI буде збережено, тому потрібно більше вільного місця.</p>
6	Версія	Відображення версії програмного забезпечення.

1	Створити проект	Створення нового проекту на комп'ютері.
2	Відкритий проект	Відкриття наявного проекту.
3	Експортувати	Експорт проекту на зовнішній накопичувач.
4	Перетворення відео	<p>Перетворення типу відеофайлу на тип, який підтримує проектор.</p> <div data-bbox="517 1123 1066 1294" style="border: 1px solid black; padding: 5px; margin-top: 10px;">  <p>Щоб переглянути підтримувані типи файлів, натисніть Перетворювані формати на вкладці Перетворення відео.</p> </div>

» Пов'язані посилання

- "Створення списків відтворення" [стор.12](#)
- "Експортування проекту на зовнішній накопичувач" [стор.27](#)

Під час створення чи відкриття проекту відображається екран проекту.

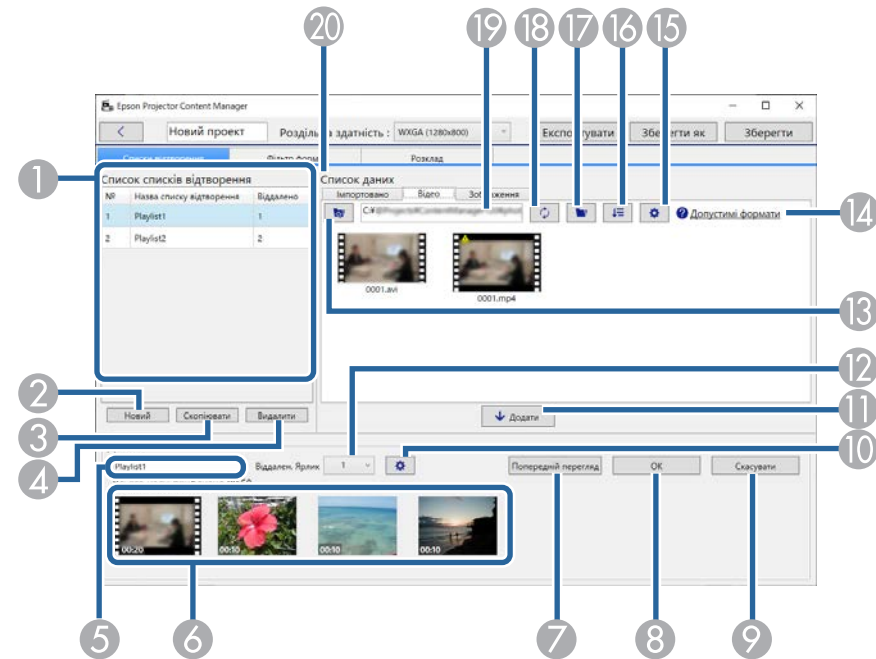


» Пов'язані посилання


- "Екран проекту — вкладка «Списки відтворення»" [стор.33](#)
- "Екран проекту — вкладка «Фільтр форми»" [стор.37](#)
- "Екран проекту — вкладка «Розклад»" [стор.38](#)
- "Зареєструвати проектор для синхронного відтворення/Проектор мережі експортування" [стор.39](#)







Екран проекту — вкладка «Списки відтворення»

Вкладка Списки відтворення у вікні проекту виглядає, як зображено нижче.



1		Повернення до головного екрана.
2	Вкладки Списки відтворення, Фільтр форми та Розклад	Перехід до інших вкладок вікна проекту.
3	Зберегти	Зберігає проект на вашому комп'ютері.
4	Зберегти як	Дублює та зберігає проект з іншою назвою.
5	Експортувати	Експорт проекту на зовнішній накопичувач.
6	Роздільна здатність	Установлює роздільну здатність для проекту. Виберіть роздільну здатність відповідно до роздільної здатності проектора.
7	Назва проекту	Відображення назви проекту. Назву проекту можна редагувати.

1	Список списків відтворення	Відображення списку списків відтворення, що містяться в проекті. Вибір назви списку відтворення, який потрібно відредагувати. Проект може містити до 50 списків відтворення. Віддалено — це присвоєна проекту клавіша на пульті дистанційного керування.
2	Новий	Створення нового списку відтворення.
3	Копіювати	Копіювання вибраного списку відтворення.
4	Видалити	Видалення вибраного списку відтворення.
5	Назва списку відтворення	У цьому полі можна відредагувати назву списку відтворення.
6	Область шкали часу	Відображення зображень або відео, доданих до списку відтворення, у порядку відтворення. Також відображається загальний час відтворення файлу, зареєстрованого у списку відтворення. Список відтворення може містити до 100 файлів.
7	Попередній перегляд	Відкриває екран Попередній перегляд та починає попередній перегляд списків відтворення. Вміст, який ви редагували, автоматично зберігається у списку відтворення перед попереднім переглядом.
8	ОК	Збереження змін до списку відтворення.
9	Скасувати	Відхилення всіх незбережених змін списку відтворення.
10		Відкриття вікна Налаштування ефекту . У цьому вікні до списку відтворення можна додати налаштування ефекту.
11	Додати	Додавання вибраних зображень або фільмів з області Список даних до списку відтворення.

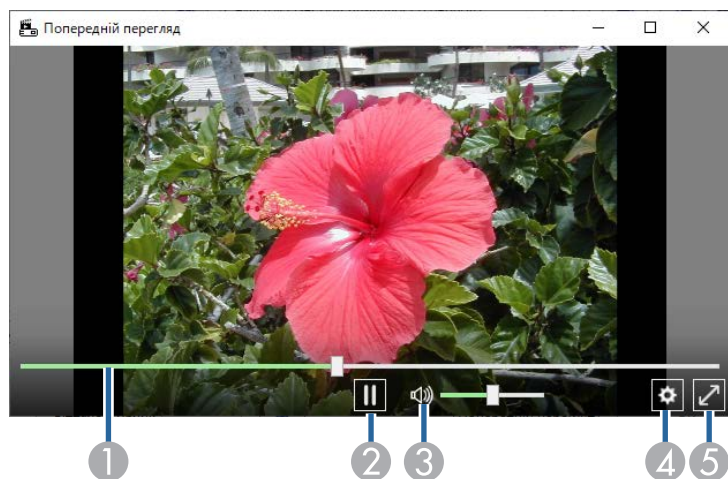
12	Віддален. Ярлик	Присвоєння списку відтворення швидкої клавіші на пульті дистанційного керування. Докладніше про те, як запустити список відтворення за допомогою швидкої клавіші, див. у <i>Посібнику до проєктора</i> .
13		Відображає папки або файли на один рівень вище, ніж шлях, відображений у шляху папки.
14	Допустимі формати	Відображає підтримувані типи файлів після натискання цього тексту.
15	 (Тільки вкладка Відео)	Встановить якість зображення для перетворення відео.
16		Сортує порядок файлів у Список даних за датами оновлення чи іменами.
17		Перегляд папок.
18		Оновлення відображених файлів для відображення їх поточного стану у вибраній папці.
19	Шлях до папки	Відображення шляху до вибраної папки.
20	Список даних	Відображення зображень або відео у вибраній папці. У цій області можна вказати до 1000 файлів. <ul style="list-style-type: none"> Вкладка Зображення: відображення файлів зображень. Вкладка Відео: відображення відеофайлів. Вкладка Імпортовано: відображення файлів, раніше імпортованих у списки відтворення. Усі файли, використані в списках відтворення, позначено значком .

» Пов'язані посилання

- "Екран попереднього перегляду" [стор.35](#)
- "Вікно «Налаштування ефекту»" [стор.35](#)

Екран попереднього перегляду


Після натискання кнопки **Попередній перегляд** в області **Деталі** на вкладці **Списки відтворення** з'явиться екран **Попередній перегляд**.




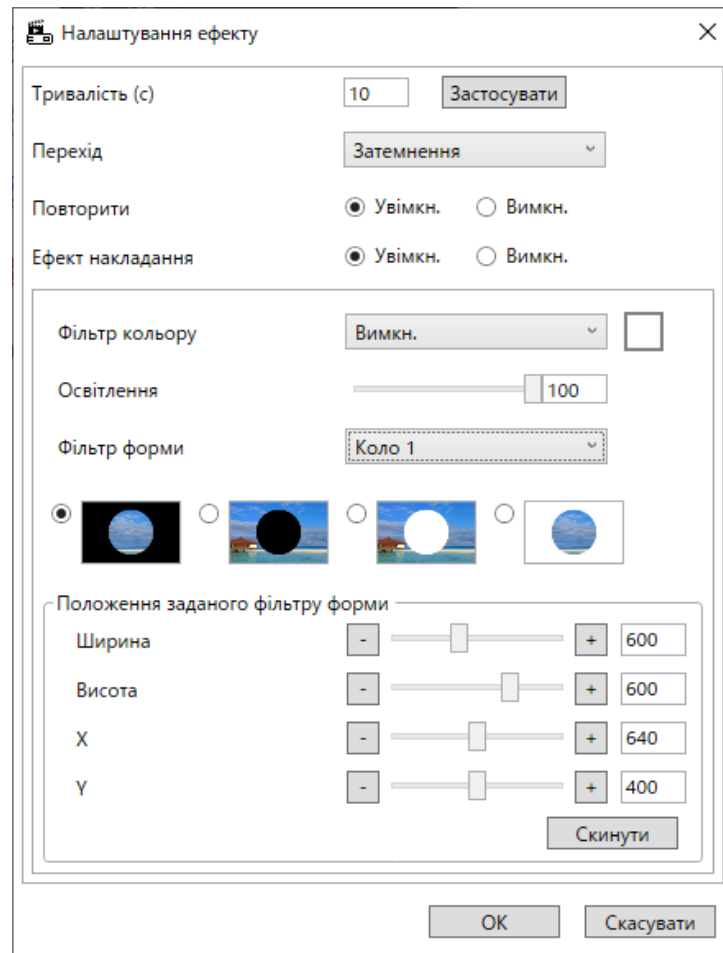
Вікно «Налаштування ефекту»


Якщо натиснуть кнопку  на екрані **Попередній перегляд**, відкриється вікно **Налаштування ефекту**.




Ви також можете відкрити екран **Налаштування ефекту** з  в області **Деталі** на екрані проекту.

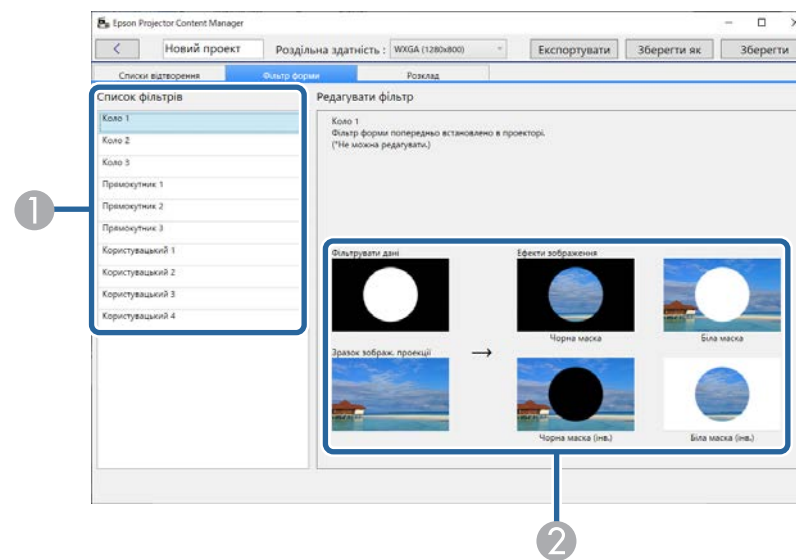
1	Смуга відтворення	Показує перебіг на екрані Попередній перегляд .
2	Відтворити/ Зупинити	Відтворює або зупиняє попередній перегляд.
3	Датчик обсягу	Регулює гучність аудіо для списку відтворення.
4		Відображення вікна Налаштування ефекту .
5	На весь екран/Вихід із перегляду на весь екран (Тільки для ОС Windows)	Відображення попереднього перегляду на весь екран або вихід із перегляду на весь екран.



Застосувати	(Відображається лише тоді, коли на екрані Налаштування ефекту відкриється екран Попередній перегляд) Застосовує значення, встановлене на вкладці Тривалість (с) на екрані Попередній перегляд .
Перехід	У цьому полі можна вибрати ефект переходу в списку доступних переходів.
Повторити	У цьому полі можна ввімкнути або вимкнути відтворення по колу.
Ефект накладання	У цьому полі можна ввімкнути або вимкнути застосування ефекту накладання. Виберіть Увімкнути , щоб застосувати налаштування Фільтр кольору , Освітлення та Фільтр форми . <div style="border: 1px solid gray; padding: 5px; background-color: #fff9c4;">  Ви також можете вибрати Параметри ефект накладання в меню проектора, щоб ви могли налаштувати параметри під час проектування зображень із проектора. Докладніше див. у <i>Посібнику користувача</i> проектора. </div>
Фільтр кольору	Застосування до списку відтворення кольорового ефекту, вибраного в списку доступних ефектів. Також можна вибрати фільтр кольору Користувацький .
Освітлення	Висвітлення чи затемнення ефекту фільтра.

Тривалість (с)	У цьому полі можна вказати, скільки часу відобразиться файл, перш ніж автоматично відкриється наступний файл. Можна ввести значення від 1 до 60 с.
----------------	--

<p>Фільтр форми</p>	<p>Вибір стандартного або користувацького фільтра форми, а також налаштування чорної, білої чи оберненої маски. (Стандартні фільтри форми: від Коло 1 до Коло 3 та від Прямокутник 1 до Прямокутник 3.)</p> <div data-bbox="517 424 1059 555" style="border: 1px solid gray; padding: 5px; margin-top: 10px;">  <p>Фільтри форми можна налаштувати на вкладці Фільтр форми.</p> </div>
<p>Положення заданого фільтру форми</p>	<p>(Доступне лише тоді, коли на екрані Налаштування ефекту відкриється екран Попередній перегляд) Ви можете встановити цей елемент, коли Ефект накладання встановлений на Увімкн. та Фільтр форми встановлений на Коло або Прямокутник. Змінює значення Ширина та Висота, щоб регулювати розмір фільтру ефекту форми. Змінює значення X для регулювання горизонтального положення фільтра ефекту форми, значення Y для регулювання вертикального положення. Ви можете налаштувати значення під час перевірки на екрані Попередній перегляд. Натисніть кнопку Скинути для скидання до замовчування.</p>

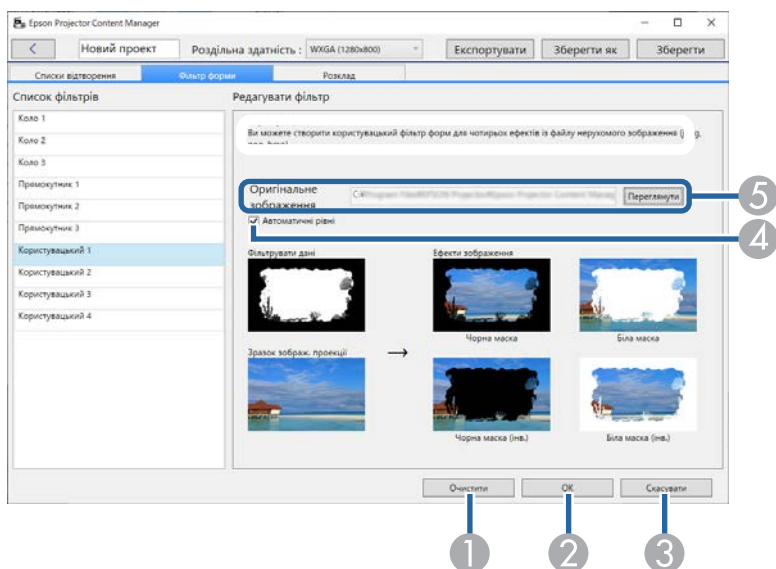


<p>1</p>	<p>Список фільтрів</p>	<p>Відображення списку фільтрів форми. Якщо клацнути на назві фільтра, в області Редагувати фільтр відобразяться всі зображення, до яких застосовано цей фільтр форми. Можна редагувати лише фільтри форми від Користувацький 1 до Користувацький 4.</p>
<p>2</p>	<p>Редагувати фільтр</p>	<p>Відображає чотири типи вибраного фільтру ефекту форми на зразковому зображенні.</p>

Екран проекту — вкладка «Фільтр форми»

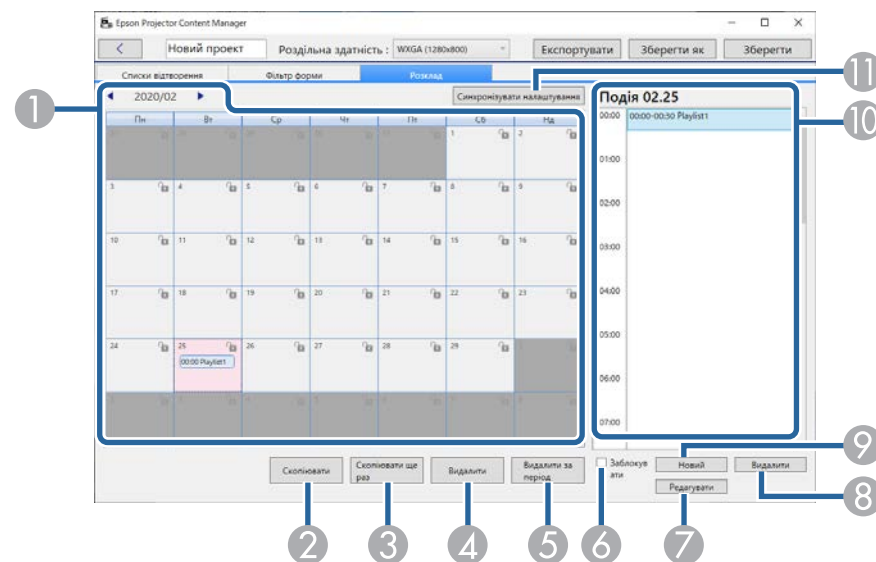
Якщо клацнути на вкладці **Фільтр форми** у вікні проекту, відкриється зображене нижче вікно.

Якщо у вікні **Список фільтрів** вибрано фільтр від **Користувацький 1** до **Користувацький 4**, доступні наведені нижче функції.



Екран проекту — вкладка «Розклад»

Якщо клацнути на вкладці Розклад у вікні проекту, відкриється зображене нижче вікно.



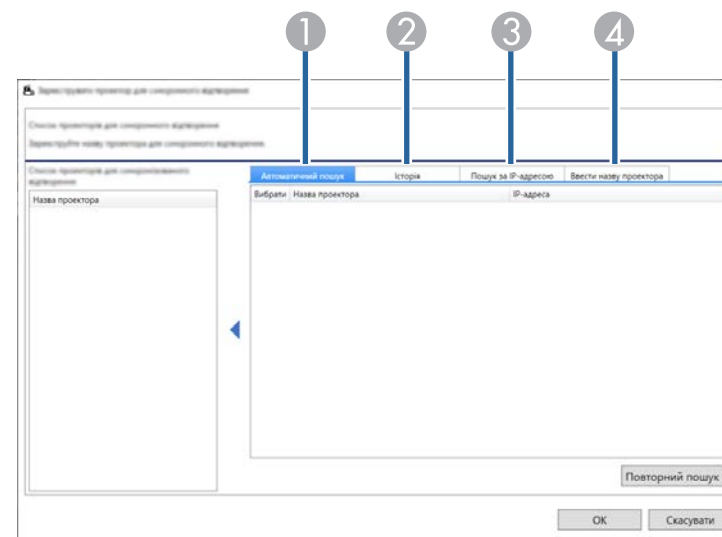
1	Очистити	Скидання налаштувань вибраного фільтра форми.
2	OK	Збереження налаштувань вибраного фільтра форми для проекту.
3	Скасувати	Відхилення змін вибраного фільтра форми.
4	Автоматичні рівні	Автоматичне коригування рівнів інтенсивності відтінків зображення для підкреслення чорного та білого.
5	Оригінальне зображення	Відображення шляху до зображення, що використовується як фільтр форми. Натисніть кнопку Переглянути , щоб вибрати файл. Ви можете скористатися кнопкою Зразки фільтрів на екрані вибору файлів, щоб швидко відобразити підготовлені фільтри зразків. На Мас кнопка Зразки фільтрів відображається під кнопкою Переглянути .

1	Календар	Виберіть ◀, щоб перейти до попереднього місяця, та ▶ — щоб перейти до наступного місяця. Щоб додати нову подію, двічі клацніть на потрібному дні. Щоб заблокувати або розблокувати події для певної дати, натисніть значок ключа.
2	Копіювати	Копіювання всіх подій вибраного дня до іншого дня.
3	Скопіювати ще раз	Повторює всі події у вибраний день або тиждень, починаючи з вибраної дати до певного дня та часу.
4	Видалити	Видалення всіх подій вибраного дня
5	Видалити за період	Видалення всіх подій для вибраного періоду.

► Пов'язані посилання

- "Налаштування фільтрів форми для списку відтворення" [стор.21](#)





6	Заблокувати	Якщо цю функцію ввімкнено, до поточного дня неможливо додати події чи відредагувати їх. Події заблокованого дня можна видалити. Для цього потрібно підтвердити операцію в діалоговому вікні, що відкриється. Скопіювати подію до заблокованого дня неможливо.
7	Редагування	Змінення списку відтворення або розкладу для вибраної події.
8	Видалити	Видалення вибраної події.
9	Новий	Додавання нової події до вибраного дня.
10	Розклад подій	Відображення розкладу подій для вибраного дня.
11	Синхронізувати налаштування (лише для підтримуваних моделей)	Натисніть цю кнопку, щоб відкрити вікно Зареєструвати проектор для синхронного відтворення й відтворювати заплановані події на вибраних проекторах.



Зареєструвати проектор для синхронного відтворення/Проектор мережі експортування

Наступний екран відображається під час вибору проекторів для синхронізованого відтворення або вибору мережевих проекторів для експорту списків відтворення (лише підтримувані моделі).

1	Автоматичний пошук	Відображає список доступних проекторів у тій самій мережі, що і пристрій джерела пошуку. Виберіть <input type="checkbox"/> на цільовому проекторі, щоб вибрати проектор. Ви можете видалити назву проектора зі списку, знявши прапорець. Щоб оновити список, натисніть кнопку Повторний пошук . На екрані Проектор мережі експортування біля назви проектора відображається значок із зазначенням стану проектора. : Ви можете завантажити проект на проектор. : Ви не можете завантажити проект на проектор.
---	--------------------	---

2	Історія	<p>Відображення переліку історії з'єднань. Виберіть <input type="checkbox"/> на цільовому проекторі, щоб вибрати проектор. Ви можете видалити назву проектора зі списку, знявши прапорець.</p> <p>На екрані Проектор мережі експортування біля назви проектора відображається значок із зазначенням стану проектора.</p> <p>: Статус проектора не перевірявся.</p> <p>: Проектор не виявлено.</p> <p>: Ви можете завантажити проект на проектор.</p> <p>: Ви не можете завантажити проект на проектор.</p>
3	Пошук за IP-адресою	<p>Дозволяє ввести IP-адресу для цільового проектора. Пошук проекторів починається натисканням кнопки Пошук.</p> <p>Коли відображається результат пошуку, ви можете скористатися кнопкою Додати, щоб вибрати проектор.</p>
4	Введіть назву проектора	<p>(Відображається лише під час вибору проекторів для спільного використання запланованих подій.)</p> <p>Дозволяє ввести назву проектора для цільового проектора.</p> <p>За допомогою кнопки Додати можна вибрати проектор.</p>

Додаток

У цих розділах міститься додаткова інформація про програмне забезпечення Epson Projector Content Manager.

► Пов'язані посилання

- "Видалення програмного забезпечення" [стор.42](#)
- "Повідомлення" [стор.43](#)

Дотримуйтеся наведених нижче вказівок, щоб видалити програму Epson Projector Content Manager.

► Пов'язані посилання


- "Видалення програми Epson Projector Content Manager (Windows)" [стор.42](#)
- "Видалення програм Epson Projector Content Manager Software (Mac)" [стор.42](#)

Видалення програми Epson Projector Content Manager (Windows)

Дотримуйтеся наведених нижче вказівок, щоб видалити програму Epson Projector Content Manager.



Для видалення програмного забезпечення потрібні права адміністратора.

- 1** Увімкніть комп'ютер.
- 2** Переконайтеся, що всі запущені програми закрито.
- 3** Натисніть клавішу  на клавіатурі, щоб відобразити всі програми.
- 4** Натисніть і утримуйте **Epson Projector Content Manager Ver.X.XX** правою кнопкою миші та виберіть **Видалити**.
- 5** Дотримуйтеся вказівок на екрані.

Видалення програм Epson Projector Content Manager Software (Mac)

Під час роботи в Mac дотримуйтеся цих інструкцій, щоб видалити програму Epson Projector Content Manager.

- 1** Увімкніть комп'ютер.
- 2** Переконайтеся, що всі запущені програми закрито.
- 3** Відкрийте **Launchpad** щоб відобразити програми, або введіть назву програмного забезпечення для пошуку в полі пошуку у верхній частині екрана, щоб відобразити програмне забезпечення Epson Projector Content Manager.
- 4** Клацніть та утримуйте піктограму програмного забезпечення Epson Projector Content Manager, поки піктограма не почне качатися.
- 5** Натисніть кнопку **X**, що відображається на піктограмі, щоб видалити програмне забезпечення.



Якщо кнопка **X** не відображається, використайте Пошук, щоб видалити програмне забезпечення.

У цьому розділі наведено важливі зауваження щодо програмного забезпечення.

► Пов'язані посилання

- "Сповіднення про авторські права" [стор.43](#)
- "Позначення" [стор.43](#)
- "Загальне попередження" [стор.43](#)
- "Авторське право" [стор.44](#)

Сповіднення про авторські права

Всі права захищено. Жодну частину цього документа не можна відтворювати, зберігати в пошуковій системі або передавати в будь-якій формі чи будь-яким способом — електронним, механічним, копіюванням, записом тощо — без попереднього письмового дозволу корпорації Seiko Epson Corporation. Щодо використання інформації, що міститься в цьому документі, не передбачено жодної відповідальності за патентами. Аналогічно компанія не бере на себе відповідальності за будь-які збитки, що можуть виникнути внаслідок використання інформації, яка міститься в цьому документі.

Ані корпорація Seiko Epson Corporation, ані її дочірні підприємства не відповідають перед покупцем цього виробу чи сторонніми особами за збитки, втрати або витрати, яких покупець чи стороння особа зазнали внаслідок нещасного випадку, використання цього виробу не за призначенням, зловживання виробом або внесення несанкціонованих змін, ремонту чи зміни цього виробу або (за винятком США) недотримання вказівок Seiko Epson Corporation щодо експлуатації й технічного обслуговування.

Корпорація Seiko Epson Corporation не відповідає за будь-які збитки чи проблеми, що виникли внаслідок використання будь-яких функцій чи будь-яких витратних виробів, крім визначених корпорацією Seiko Epson Corporation як оригінальні продукти Epson або схвалені продукти Epson. Вміст цього посібника може бути змінено чи оновлено без попередження.

Ілюстрації, наведені в цьому посібнику, і фактичний зовнішній вигляд проектора можуть відрізнятися.

Позначення

- Операційна система Microsoft® Windows® 10
- Операційна система Microsoft® Windows® 11

Зазначені вище операційні системи в цьому посібнику називаються Windows 10, і Windows 11. Крім того, іноді для цих ОС може вживатися загальний термін «Windows».

- macOS 11 (BigSur)
- macOS 12 (Monterey)
- macOS 13 (Ventura)
- macOS 14 (Sonoma)
- macOS 15 (Sequoia)
- macOS 26 (Tahoe)

На позначення всіх зазначених вище операційних систем у цьому посібнику вживається загальний термін «Mac».

Загальне попередження

Mac, macOS та QuickTime — зареєстровані торговельні марки корпорації Apple Inc.

Microsoft, Windows, і логотип Windows — торговельні марки або зареєстровані торговельні марки корпорації Майкрософт у США та/або інших країнах.

Intel® — зареєстрована торговельна марка корпорації Intel Corporation у США та/або інших країнах.

Інші назви продуктів використані у цьому документі тільки для ідентифікації та можуть бути товарними знаками відповідних власників. Epson відмовляється від усіх і будь-яких прав на ці марки.

Авторські права на програмне забезпечення. У цьому виробі використовується безкоштовне програмне забезпечення, а також програмне забезпечення, права на яке належать компанії.

Авторське право

Ця інформація може змінюватися без попередження.

© 2024 Seiko Epson Corporation

2026.3 Ver. 1.31 UK